

# KULTURVÄRDEN

FRAMSKRAPAD HISTORIA

*Ny epok för Kasern II*

MAKTENS OLIKA FORMER

*Från domstolar till bergrum*

GRÄNSLÖS KÄRLEK

*Prinsens äventyr på Tullgarn*

SKYDDAR KULTURARVET

*Brandingenjörens vardag*

HISTORISKA TRÄDGÅRDAR

*Fyra filmer om det gröna kulturarvet*

HÅLLBARHET I ANKARA

*Från matsvinn till finjord*

# K

*Vita havets*  
**ANSIKTSLYFT**

## MAKTEN OCH HÄRLIGHETEN

NÄR JAG SKRIVER detta har svenskarna än en gång gått till valurnorna. Nu väntar en ny regering på att ta över och i sinom tid sätta sig i slottets konseljrum med kungen – en formell tradition som befäster regerings-skiftet. I detta nummer passar vi på att reflektera över maktens olika uttryck med utgångspunkt från sju kulturmiljöer. Det blir en historisk och allmänbildande exposé från domstolar till försvarsfästningar.

Nu när hösten närmar sig finns det all anledning att snöra på sig stadiga skor och ge sig ut i naturen på jakt efter svamp, lugn och ro. Eller kanske besöka trädgårdar, museer och andra platser som kan ge inspiration och kulturell påfyllning. Det finns tyvärr många som inte har möjlighet att själva besöka dessa platser. Statens fastighetsverk satsar därför på att filma en del besöksmål för att kunna erbjuda digitala upplevelser. Först ut är fyra filmer om historiska trädgårdar som du kan läsa mer om här i tidningen.

I detta nummer berättar vi även om konservatorn som sliter för att få tillbaka lyster på Vita havets väggar på slottet, om hur man brandsäkrar kuturfastigheter och så får vi en inblick i det återuppbyggda Kasern II.

Trevlig läsning!

**MIA FERNLUND**  
chefredaktör



FOTO: JEANETTE HÄGGLUND

## Osynlig hiss till Dramatens entré



RENDERING: HERBOM & PARTNER

**Efter många turer finns nu ett färdigt förslag på en tillgänglighetsanpassad hiss till Dramatens stora entré, vilken ska ersätta dagens provisoriska hiss. Johan Wisth, teknisk förvaltare på SFV, har påbörjat upphandlingen – hur kommer lösningen att se ut?**

– Det blir en nästan osynlig lösning som byggs in i trappan, en slags lyftplattform, som Riksantikvarieämbetet nu godkännt. När den inte används ser trappan i princip ut som vanligt. Men det kommer att vara en kontrollpanel nedanför trappan – och uppe på entréplan – där man kan aktivera hissen. Då fälls det upp räcken runt trappstegen, som då sänks ner och bildar plattformen som sedan kan lyftas upp och ned.

**Finns det inte risk för att den fryser fast eller att det kommer in grus?**

– Jo, en liten utmaning är att det kan komma in grus som kan kila fast sig. Men när det gäller vatten och kyla är det inga större problem. De nödvändiga bitarna ligger i ett schakt och kommer att vara frostfria. De hissar av liknande typ som vi tittat på, till exempel vid Stockholms rådhus, har fungerat bra under olika väderförhållanden.

**Vad händer nu närmast?**

– Nu har vi satt igång upphandlingen. Förhoppningsvis kan vi få in anbud och sätta igång produktionen av hissen så snart det går. Målet är att få upp den under våren 2023 om alla leveranser flyter på. Men just nu är det väldigt mycket osäkerheter så man vet aldrig.

JOHAN WICKSTRÖM

## KULTURVÄRDEN NUMMER 3, 2022



Statens fastighetsverk ger ut Kulturvärden fyra gånger per år för att du ska få kunskap om Sveriges kulturarv. sfv:s uppgift är att se till att fastigheternas själ och karaktär lever och bevaras till kommande generationer. Genom staten är du delägare, tillsammans med tio miljoner andra svenskar.

**Ansvarig utgivare**

Thomas Johansson

**Chefredaktör** Mia Fernlund

**Redaktionell produktion**

Springtime-Intellecta

**Redaktör** Johan Wickström

**Art Director** Sara Bidö

**Korrektur** Helena Walldow

**Texter** Anders Bodin, Erika

Bjurling, Mia Fernlund,

Elisabet Lorenz Werner,

Thorsten Sandberg, Carolina

Scott, André Strömquist, Maria

Uggla, Johan Wickström

**Foto** Ambassaden i Ankara,

Anders Bodin, Nina Broberg,

Erika Bjurling, Erik Cronberg,

Melker Dahlstrand, Micael

Edlund, Mattias Ek, Elisabet

Hesseborn, Kungliga Hov-

staterna, Jesper & Mathias

Photography, Urban Jörén,

Mats Larshagen, Per Linder,

Åke E:son Lindman, Johannes

Kitselis, Patric Thulin

**Illustration** Christina

Heitmann

**Repro** Turbin

**Tryckeri** Norra Skåne Offset

www.sfv.se

issn 1104-845x

**Omslaget** Omsorgsfull

rengöring på Stockholms slott.

Foto: Urban Jörén

**Kontakta oss**

**Kundservice** <https://order.flowy.se/statensfastighetsverk/selfservice>

eller 08-522 183 52

**Redaktionen** [kulturvarden@sfv.se](mailto:kulturvarden@sfv.se) eller 010-478 70 00

**Postadress** Kulturvärden, Box 2263, 103 16 Stockholm



FOTO URBAN JÖREN

# 6

**MED SUDDGUMMIT SOM VAPEN**  
Kämpar mot tidens tand på Stockholms slott



FOTO JOHANNES KITSELL

# 14

**TRÄDGÅRDAR I RAMPLJUSET**  
Uppliv de historiska trädgårdarna genom film



FOTO KUNGLIGA HOVSTÄRNA

# 18

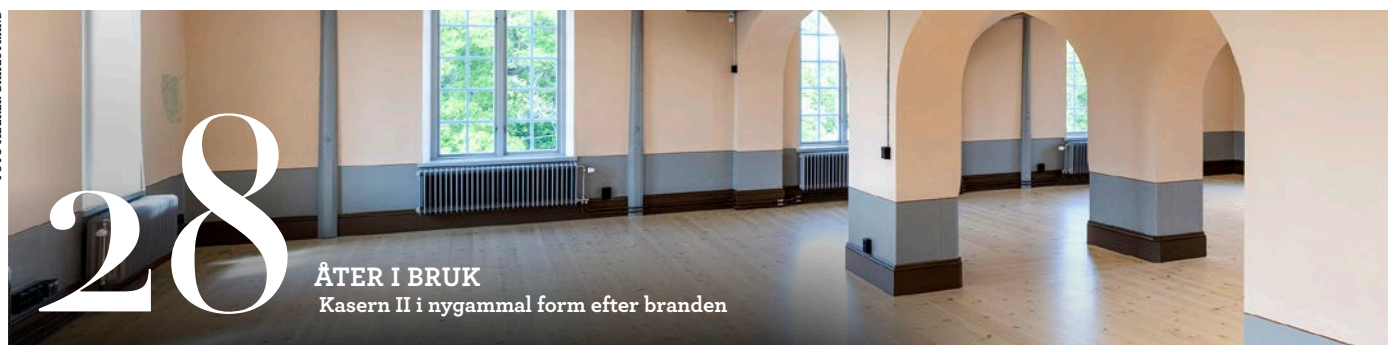
**DÄR MAKTEN SITTER I VÄGGARNA**  
Kulturmiljöerna som präglat vår historia



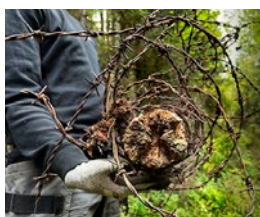
FOTO MELKER DAHLSTRAND

# 28

**ÅTER I BRUK**  
Kasern II i nygammal form efter branden



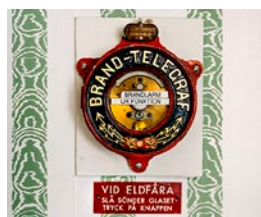
**JORDJOBBS 5**  
*Den gröna ambassaden som lär ut hållbarhet*



**BILDEN 12**  
*Trassligt uppdrag vid Bodens fästning*



**ANEKDOTEN 26**  
*Prins Fredrik Adolfs eskapader på Tullgarn*



**SÄKERHET 34**  
*Så arbetar SFV för att förebygga bränder*



**KRÖNIKAN 39**  
*André Strömquist om trädgårdens skiftningar*

FOTO PATRIC THULIN

**Murare Patrik Johansson byter golvtegel i Linneanum.**



FOTO SFV/MICHAEL EDLUND



## ÄPPELKOLL I TUMBA AV VÄRDEFULLA TRÄD

I MITTEN av september fick Tumba bruk besök av ett tiotal pomologer med uppgift att sortbestämma fastighetens cirka 130 äppel- och päronträd. Flera av träderna har flera hundra år på nacken och är oerhört värdefulla.

Samtliga fruktträd inventerades inför evenemanget och Johan Wendelin, SFV:s anlitade trädgårdsentreprenör, samlade in frukt från alla träd. Boende och besökare kunde under dagen se på och ställa frågor.

## Tegelpusseli i Linneanum

DET VACKRA ORANGERIET Linneanum i Botaniska trädgården i Uppsala fick nyligen en översyn av tegelgolvet. Golvarbetet, som var normalt underhåll snarare än åtgärdande av skador, innebar att drygt tio procent av tegelstenarna byttes ut. Det drygt 200 år gamla orangeriet, byggt med antikens ruiner som förebild, anses höra till de främsta exemplen på nyantiken i Sverige. I dag ser vi oftast helglasade växthus som alternativ till de äldre orangerierna som hade sin glansperiod från det sena 1600-talet till i början av 1800-talet.

– Vårt orangeri är det äldsta i kontinuerligt bruk i Sverige, säger Anna Backman, museibutiksansvarig vid Uppsala linneanska trädgårdar.

FOTO SFV



FOTO SFV



FOTO RAPHAEL STECKSÉN/ KUNGL. HOVSTATERNÄ



## TORRLAGD VÅTMARK I TULLGARN ÅTERSTÄLLS

TORRLAGDA våtmarker står för runt en femtedel av Sveriges koldioxidutsläpp. Nu har Statens fastighetsverk påbörjat ett återvätningsprojekt av den torrlagda våtmarken Hummelgårdskärret i Tullgarns naturreservat, norr om Trosa. Ett flertal träd har därför tagits ned, med undantag för ett antal naturvärdesträd. När allt är klart – om drygt tre år – kommer våtmarken att omfatta en sträcka om cirka 500 meter och vara mellan 50 och 80 meter bred.

## ÅSNOR SKYDDAR LÖVSTABRUK

I SOMMAR har fyra åsnor haft sommarjobb på Lövsta bruk. Åsnorna har roat såväl stora som små besökare. En oplanerad men välkommen effekt är att vildsvinen, som normalt orsakar stora skador på markerna, verkar tycka att åsnorna är skrämmande. Genom att stampa med hovarna och skria skrämmer de inkräktare på flykten.

– Vi har haft betydligt mindre skador från vildsvin, säger Cecilia Wretling, förvaltare på Lövstabruk.

## GRATIS GUIDNING I HAGAPARKEN

DEN SOM besöker Hagaparken i Stockholm kan få gratis guidade turer med hjälp av appen Kungliga promenader. Det går att välja på två turer: den norra förbi bland annat Koppartälten och Ekotemplet, och den södra från Hagas södra grindar, förbi Turkiska kiosken till Gustav III:s paviljong.

Appen innehåller även andra promenader och är producerad av Ståthållarämbetet.



## Minskar matsvinnet i Ankara

I DEN PRUNKANDE svenska ambassad-trädgården i centrala Ankara är det ofta hög aktivitet. Här håller ambassadörsfrun Karin Herrström utbildningar i hållbarhet: hur man kan ta tillvara matsvinn och göra fin jord genom bokashi, alltså fermentering av matrester i en syrefri hink.

– Jag är biologilärare i grunden och har alltid drivit gröna projekt. Nu har jag tid och engagemang, säger Karin Herrström.

Utgångspunkten är först och främst att få ner matsvinnet generellt. I Turkiet slängs 19 miljoner ton matrester per år. Men de matrester som ändå blir kvar ska ner i jorden.

– Jag har haft workshops för en mängd olika grupper, bland annat för andra ambassader. Då är alla med: trädgårdsmästare, kockar och hushållsanställda.

Miljömedvetandet genomsyrar hela ambassaden. Det handlar till exempel

om att öka återvinningen, minska plastanvändningen och erbjuda mer vegetariska alternativ på menyn.

En del av grönsakerna kan hämtas från trädgården, som potatis, tomater och grönkål. Och de blir extra goda av bokashin menar Karin Herrström.

– Till skillnad från vanlig kompostering så läcker denna metod ingen koldioxid. Och du tillför en massa bra ämnen i jorden.

JOHAN WICKSTRÖM

# VITA HAVET

*i ny lyster*



*På en hög ställning strax under taket bearbetar konservatorn Eva Skog Berg den marmorliknande väggen med suddgummi. Vi befinner oss i den praktfulla festvåningen Vita havet på Stockholms slott.*

TEXT Maria Uggla FOTO Urban Jörén





Vita havet var på 1700-talet avsett för drottningen och bestod av två salar. De slogs 1845 ihop till en 330 kvadratmeter stor bankett- och balsal som idag används till mingel, banketter och middagar. Bröllopsmiddagen för prins Carl Philip och prinsessan Sofia hölls i Vita havet 2010.

Väggen som Eva Skog Berg håller på att rengöra är inte av äkta marmor utan av ett slags gips som kallas Stucco lustro. Eva och hennes kolleger från företaget Stockholm Conservation har testat många olika metoder för att rengöra väggen på ett skonsamt sätt.

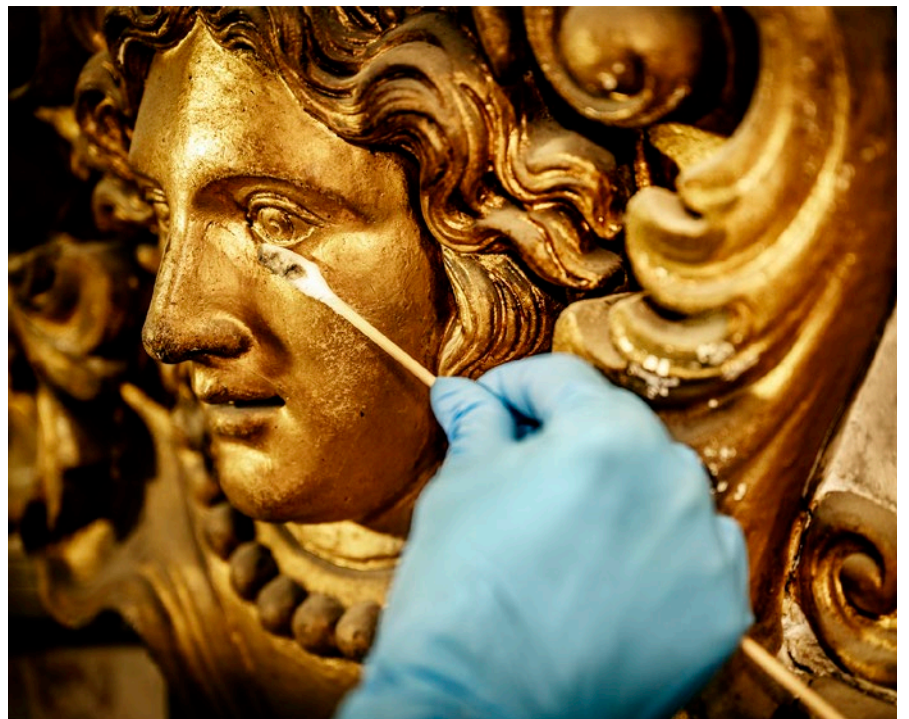
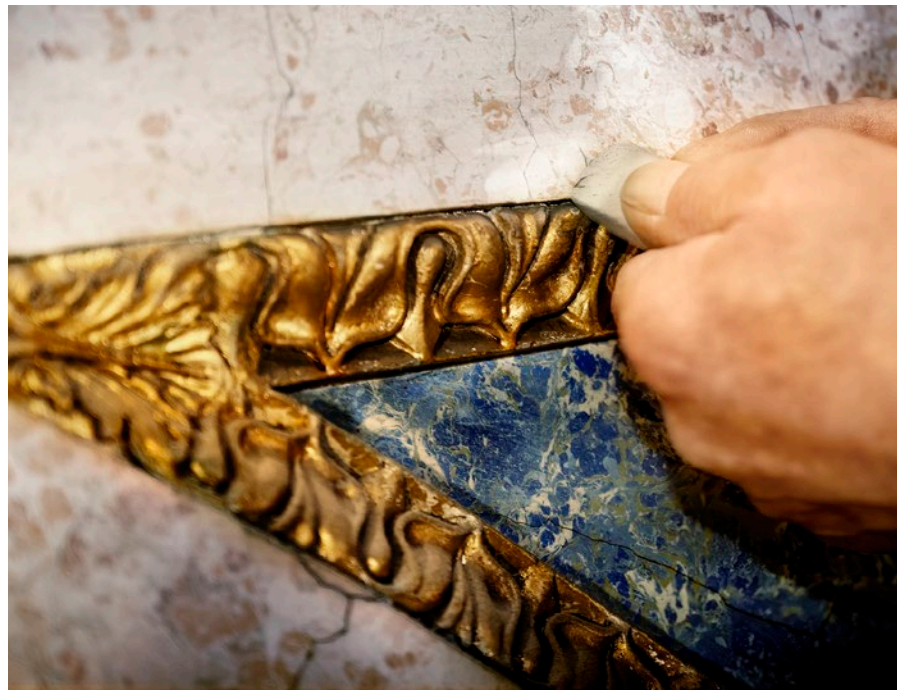
– Stucco lustro tål inte vatten, det gör att materialet löses upp. Så det går inte att torka med en fuktig trasa, då blir ytan matt och lustern försvinner. Till slut hittade vi lösningen

på problemet. Det bästa sättet att göra Vita havets väggar rena är med dammsugare och suddgummi.

– Först dammsuger vi bort den lösa smutsen och torkar av med en så kallad sotsvamp, som består av vulkaniserat naturgummi, för att få bort det värsta. Därefter är det dags att bearbeta med suddgummi som finns att köpa i specialbutiker för konservatorer.

– Vita havet, som från början var drottningens domäner, bestod på 1700- och början av 1800-talet av två salar: drottningens matsal, som kallades Vita havet, och drottningens drabantsal. 1845 byggdes Vita havet om och





de två salarna slogs samman, berättar Erik Kampmann, slottsfogde på Stockholms slott.

I och med ombyggnaden blev den totalt 330 kvadratmeter stora salen bankett- och balsal för Oskar I och drottning Josefina. Idag används Vita havet som mingelrum och sällskapsrum, men också till banketter och middagar. Här hölls bland annat bröllopsmiddagen för prins Carl Philip och prinsessan Sofia.

UTSMYCKNINGEN som konserveras på väggarna tillkom i samband med ombyggnaden 1845. Förutom den ömtåliga Stucco

lustron pryds väggarna också av bronserade ornament. De är förgyllda med så kallad slagmetall som konservatorerna dammsuger och rengör med tops som de tillverkar själva av bambupinnar och bomull.

– Vi arbetar småskaligt, vilket är lite annorlunda mot hur vi brukar arbeta med konservering på Stockholms slott, där vi också är anlitade för andra projekt. Fördelen med vårt flexibla sätt att arbeta är att Vita havet kan fortsätta att vara en levande miljö även under renoveringen. Det behöver inte vara stora byggnadsställningar i rummen utan när det är dags för olika typer av

**Rengöringen för att få bort den värsta smutsen inleds med pensel och dammsugare. Suddgummi är ett viktigt verktyg när väggarna i Stucco luströ och ornamenten målade i linolfärg rengörs. Till de gulfärgade ytorna som är förgyllda med slagmetall används specialgjorda fuktade tops och ett litet stänk diskmedel.**



»Det känns fint att få spendera tid på att bevara allt det här vackra för eftervärlden.«



Väggarna är svårbehandlade eftersom smutsen sitter hårt. Lön för mödan är när de ursprungligen vita ytorna blir rena igen och Stucco lustron träder fram.

## RENGÖRING MED PRECISION

Rengöringen av ytorna i Vita havet kräver både god kondition och noggrannhet.

**STEG ETT:** Processen börjar alltid med torrengöring. Eftersom materialet är känsligt används pensel för att borsta bort dammet som sen sugts in i en dammsugare med HEPA-filter som filtrerar bort damm och eventuella mögelsporer så att de inte sugts ut i luften igen.

**STEG TVÅ:** Ytorna bearbetas med en sotsvamp av vulkaniserat naturgummi så att så mycket som möjligt av den bundna smutsen avlägsnas.

**STEG TRE:** Bearbetning med ett specialtillverkat suddgummi görs på Stucco lustro och ornament som är målade med linoljefärg. Ytorna är extremt svårarbetade, och jobbet kräver styrka eftersom smutsen sitter hårt. Samtidigt behövs en lätt hand så att inget förstörs.

**STEG FYRA:** De guldfärgade ytorna som är förgyllda med slagmetall rengörs med tops och fukt som spetsats med en droppe diskmedel för att lösa upp fett.

middagar och events plockar vi bara ner vår byggnadsställning för en dag eller två och sätter sen upp den när rummet är tomt. Men helt tomt blir det aldrig eftersom besökarna som guidas runt på slottet är fria att röra sig i Vita havet medan vi jobbar, säger Eva Skog Berg.

RESTAURERINGEN AV Vita havets väggar startade i november förra året. Och man ser en markant skillnad mellan smutsiga och rengjorda ytor. Eva uppskattar att hon och hennes kollega hinner rengöra ungefär en och en halv kvadratmeter per dag. Vid årsskiftet är planen att de ska vara färdiga med halva rummet. Jobbet fortsätter nästa år och beräknas vara färdigt tidigast 2024.

– Det här är ett av de större konserveringsarbetena i Stockholms slott under den här tidsperioden. Det senaste stora arbetet gjordes i Karl den XI:s galleri, säger Erik Kampmann.

**M**ålet är att Vita havet ska skina när det är klart och att rengöringen ska hålla i många år. Vita havets väggar har rengjorts tidigare under 1900-talet men arbetena har inte underhållits.

– Tidigare var det förmodligen ännu svårare att rengöra och få bort allt sot, eftersom man eldade mycket mer i kakelugnar och öppna spisar och hade mer fotogenlampor och levande ljus. Om vi gör en så kallad konservatorstädning till exempel vart tredje år skulle det vara mycket vunnet. Då dammsuger man av listerna så att smutsen inte hinner bita sig fast, säger Eva.

– Det härliga med mitt jobb är att se resultat och samtidigt vara så nära det gamla. Det känns fint att få spendera tid på att bevara allt det här vackra för eftervärlden. Här och där hittar jag tidigare hantverkarens inskriptioner som kanske varit dolda länge. Det är verkligen en mäktig upplevelse! \*



Rengöringen inleds alltid med pensel för att borsta bort dammet som sen suggs bort med dammsugare.

BILDEN: BODENS FÄSTNING





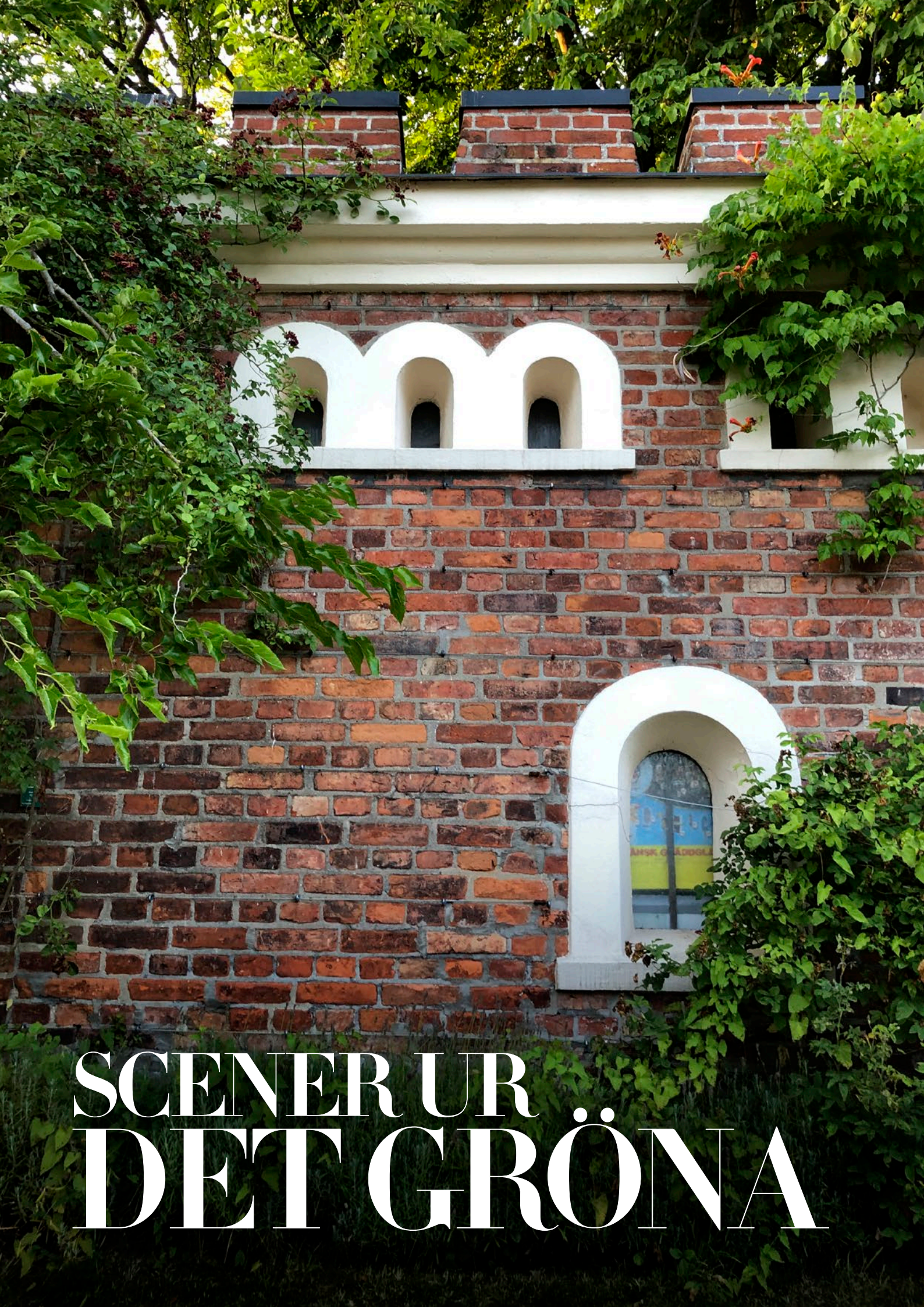
## *Handarbete*

UNDER SOMMAREN har ett ihärdigt och tungt arbete med att sanera taggtråd pågått i skogarna utanför Bodens fästning. Här ligger kilometervis med taggtråd sedan fästningen var i bruk som långsamt rostet, förfallit och blivit överväxt. Det rör sig om stormhinder, kryphinder och stolpar som varit farliga för djur och människor som rört sig i skogen.

Men nu har Statens fastighetsverk och Försvarsmakten drivit ett saneringsprojekt där cirka 17 ton taggtråd har plockats bort för hand och fraktats bort ur skogen.

Bodens fästning intar en viktig roll i det svenska försvarets byggnadskonst och historia och blev statligt byggnadsminne 1998. Anläggningen är Sveriges enda så kallade gördelfästning, vilket innebär att flera fort byggts separat och sedan länkats ihop med ett sammanhållande mellanverk. Idag kan du besöka Rödbergsfortet, ett av de stora artilleriforten, och få en guidad tur genom några av de förr så hemliga militära utrymmena.

ERIKA BJURLING



# SCENER UR DET GRÖNA



*Känner du doften, hör du vindens sus, kan du känna gräset och gruset under fötterna? Att besöka en trädgård sägs vara terapi för själen. I höst tar Statens fastighetsverk dig med till fyra historiska trädgårdar – via film.*

TEXT Mia Fernlund  
FOTO Elisabet Hesseborn, Johannes Kitselis

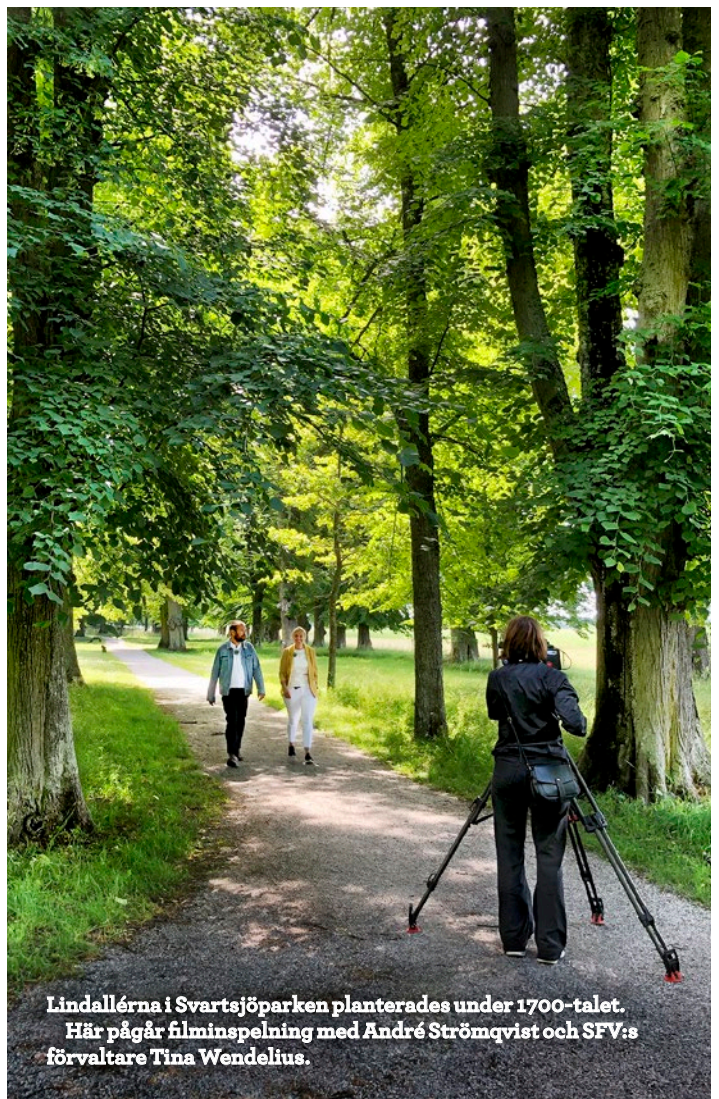
**O**rdet trädgård betyder, enligt Nationalencyklopedin "ett vanligtvis inhägnat markområde för odling av växter, ofta sådana med större krav än åkergrödor". I alla tider har människan ordnat sin omgivning med vackra blommor, nyttoväxter, planteringar, gångar, staket och murar.

I Statens fastighetsverks gröna kultur- och naturarv finns därför såväl köksträdgårdar, kryddträdgårdar och botaniska trädgårdar som klonarkiv, klosterträdgårdar och trädgårdar som inte syns för den oinvidde. Alla är de exempel på olika former av trädgårdar med stor historisk betydelse.

Under sommaren har vår kulturarvsspecialist Elisabet Hesseborn besökt och filmat några av dessa trädgårdar tillsammans med André Strömqvist, byggnads- och trädgårdsantikvarie och författare.

– Det finns så många spännande, intressanta och vackra trädgårdar att berätta om. Vi har valt fyra viktiga trädgårdar för att

◀ **BOTANISKA TRÄDGÅRDEN VID LUNDS UNIVERSITET** är en vetenskaplig trädgård, där växterna i sig och deras inbördes förhållande har huvudrollen. Växterna odlas i första hand för forskning och är ordnade i olika system efter till exempel familjer, släkten och världsdelar. Det är en plats där man kan följa årstidens växlingar, andas frisk luft och få en stunds själsro. På bilden ser vi Kolhuset där kolen till växthusen förvarades.



Lindallérna i Svartsjöparken planterades under 1700-talet. Här pågår filminspelning med André Strömqvist och SFV:s förvaltare Tina Wendelius.



**André Strömqvist har specialiserat sig på bevarande av gamla trädgårdar. Med hans hjälp får tittarna veta mer om det gröna kulturarvet.**

visa på olika förhållningssätt. Gemensamt är dock att man där arbetar för en större biologisk mångfald och hållbarhet, säger Elisabet Hesseborn.

De fyra trädgårdar som teamet har filmat är Umeå residensträdgård, köks-trädgården vid Läckö slott, Botaniska trädgården vid Lunds universitet samt Svartsjö slottsträdgård.

– Vi ville också gärna visa fyra trädgårdar som var geografiskt spridda över landet och därför har skilda förutsättningar. Det som däremot är gemensamt är att de alla har kopplingar till staten och kronan, konstaterar André Strömqvist.

**B**åda två är noga med att filmerna handlar om trädgårdar, inte parker. André Strömqvist förklarar skillnaden:

– Lite förenklat så är en park en promenad-anläggning medan en trädgård är en odling.

I filmerna är André Strömqvist vår ciceron och träffar nyckelpersoner i respektive trädgård. Han bjuder även tittaren på matnyttiga knep och tips. Filmerna om

---

📍 **ILILLA SLOTTSTRÄDGÅRDEN VID LÄCKÖ SLOTT** odlas köksväxter med 1600-talets andemening i modern tolkning, där både nytta och nöje samsas. Platsen är densamma som då Magnus Gabriel De la Gardie lät anlägga den, men dagens brukare odlar på sitt sätt. Grödorna används i den restaurang som ligger i Naturumet alldeles intill.





📍 **SVARTSJÖ SLOTTSPARK** har spår av lager på lager av en gammal trädgård och som kräver en del tolkning för att kunna ses. De stora ekarna vi ser idag var späda plantor på medeltiden. Linden över statyn av Gustav II Adolf och Axel Oxenstierna (som Gustav III lät placera där) har 400 år på nacken.

historiska trädgårdar är cirka åtta minuter långa och lite av en försöksballong.

– Vi ser en ökande efterfrågan på att berätta om våra fastigheter via film. Det är ett bra sätt att tillgängliggöra platserna och historien om dem som ett komplement till övriga informationsvägar, säger Elisabet Hesseborn.

DET ROLIGASTE och mest lustfyllda sättet att möta en trädgård på är förstås att besöka den på riktigt, säger André Strömqvist.

– Men många kommer inte i väg eller kan helt enkelt inte ta sig dit. Så nu tar vi hem trädgårdarna till besökaren via dator och telefon i stället.

Filmerna kommer att finnas tillgängliga på svf.se och i sociala medier.

– Vi ser fram emot att få kommentarer från våra följare och kanske även tips och önskemål om andra sevärdheter att besöka via film, säger Elisabet Hesseborn. \*



📍 **UMEÅ RESIDENSTRÄDGÅRD**, med anor från 1600-talet, är en restaurering av den trädgård som skapades när residenset byggdes i slutet av 1800-talet och som vidareutvecklades som inspirationsträdgård för odling i Västerbotten på 1920- och 30-talet. Den är romantisk med vackra trädgårdsrum och nyligen återställda grusgångar samt ett stort antal olika trädarter varav vissa normalt inte borde kunna växa så långt norrut i Sverige. I trädgården finns även ett klonarkiv för buskrosor, perenner och fruktträd.

# MAKTENS RUM

*Makt är ett verktyg som kan göra gott. Men det kan också vara en övermakt inför vilken vi står maktlösa. Följ med till några av våra kulturmiljöer som på olika sätt präglat den svenska historien – och som speglar maktens skiftande roller.*

---

TEXT Anders Bodin

**S**tatens fastighetsverk (sfv) förvaltar statens kulturmiljöer, men det ska erkännas: urvalet är snävt. Mycket av statens varma makt-åtaganden speglas inte i sfv:s nuvarande innehav. Läroverk, sjukhus och nästan alla kyrkor har exempelvis fått nya huvudmän – trots att de skapades på statligt initiativ.

Vi vill med exemplen på följande sidor påminna om bredden av statens kulturmiljöer. Det viktigaste är att försöka avlocka dessa rum en berättelse om handlingskraft och makt.





## SYMBOLISK MAKT – STOCKHOLMS SLOTT

STATSCHEFENS veckomöte med regeringen, konseljen, fick fasta regler med 1809 års regeringsform. Tidigare hade Sverige under 500 år styrts av Riksrådet, som Gustaf III upplöste. Det var först på 1860-talet som ett speciellt konseljrum inreddes i slottets nordvästra hörnrum. Slottsarkitekten Fredrik Wilhelm Scholander utformade taket och dekorerade väggarna med gobelänger och målningar ur slottets rika samlingar. Av gamla

foton att döma så var det hans idé att lösa det rumsliga problemet med ett helt okonventionellt ställa sammanträdesbordet på diagonalen.

Från 1860-talet till 1975, då de regelbundna fredagskonseljerna klockan tio ersattes av informationskonseljer fyra gånger per år, har alltså rikets affärer avhandlats i detta rum. Monarken var ordförande vid bordets inre kortsida och alla stadsråden satt i en, med åren, allt längre rad.

Missväxterna, stadsbränderna, unionsupplösningen, allmän rösträtt, bondetåget, två världskrig och pensionsfrågan är några av de ämnen som diskuterats i detta rum. Besluten var i allmänhet redan tagna och skrivna före mötet, men hemliga till efter konseljen. Men monarken hade möjlighet att ställa frågor. Även om makten egentligen låg i regeringskansliet så tjänade konseljerna som en slutlig bekräftelse och som en stark enande symbol.



## DEMOKRATINS MAKT – SUNTAKS KYRKA

KYRKBACKEN vid Suntaks kyrka, nära Tidaholm i Västergötland, är en av alla dessa mötesplatser som formade spelreglerna för vår demokrati. Sockenkyrkan i Suntak uppfördes på 1100-talet. Den var socknens samlingsplats i 800 år tills en ny och större kyrka byggdes 1902. Bara i Västergötland fanns nästan 500 socknar, ofta med bara hundra-talet invånare. Vi kan fortfarande häpna över att dessa ganska få lyckades med bedriften att bygga

en kyrka i den nya stenbyggnadstekniken.

En socken var en administrativ enhet med ansvar för kyrkans byggande och vård, men också under långa tider med ansvar för skola, fattigvård och äldrevård – uppgifter som under 1800-talet stegvis överfördes till de då nybildade kommunerna.

Ibland sägs att socknen och dess högsta beslutande organ – sockenstämman – representerar den svenska

demokratins födelse. Kanske inte ändå – de var få som hade rösträtt. Men formerna för möten har bildat mönster för de demokratiska processerna än idag. Utlysning av möte med fastlagd dagordning. Möte med formella regler för talerätt, diskussion och repliker. Krav på ett objektivt protokoll som justerades och till sist antogs och lästes upp för hela församlingen. Vi känner igen spelreglerna i allt från regeringsmöten till minsta lilla båtklubb.

# KUNSKAPENS MAKT – CAROLINA REDIVIVA

UNIVERSITETSBIBLIOTEKET i Uppsala, Carolina Rediviva, är sprängfyllt av kunskap. Inte bara de påtagliga böckerna utan också kunskap om var ytterligare kunskap finns. Bilden visar den äldsta biblioteksdelen, med de mest sällsynta böckerna. Huset innehåller både studieceller och läsesalar av olika storlek.

Byggnaden ritades av arkitekten Carl Fredrik Sundvall och ansågs färdig 1841, men sen dess har den byggts om och till många gånger men alltid med respekt för det ursprungliga

huset. Steg för steg har det blivit mer plats för böcker och studiet av dem.

Kunskapens omfattning växer lavinartat. Inte bara tryckta böcker utan alla ”föremål som lagrar information för läsning, avlyssning eller visning”, som uppdraget definieras. Redan 1661 kom en förordning om pliktexemplar, som stadgade att alla tryckerier skulle skicka ett exemplar av varje tryckt bok till universitetsbiblioteket. Den började gälla för Uppsala 1707. Och nu finns de där, åtkomliga för alla som en demokratisk rättighet.

FOTO ÅKE E:SON LINDMAN



FOTO URBAN JÖNÉN



## EKONOMISK MAKT – SÖDRA BANKOHUSET

I RIKSBANKENS sessionssal i Södra bankohuset i Gamla stan i Stockholm har många avgörande ekonomiska beslut tagits under seklernas gång. Bankohuset, som var klart 1680, ritades av Tessin den äldre för Rikens Ständers bank, det som senare blev Sveriges riksbank. Det är uppfört direkt för sin verksamhet som bank, vilket gör det till en av världens äldsta. Byggnaden är ett av våra första exempel

på italiensk barock, det som kom att bli den svenska stormaktstidens signum.

Sessionssalen på tredje våningen fick sin nuvarande inredning hundra år senare, på 1770-talet med måleri av Lars Bolander på uppspänd väv. Motiven är lättfunna för en riksbank, där välståndets beståndsdelar räknas upp på dörröverstyckena: fred, näringsliv, vetenskap och konst. Över entrédörren rinner

guldmynnt ur ett ymnighetshorn ut över tavlans ram.

I detta rum sammanträdde bankofullmäktige och bankens direktion från det huset var klart 1680 till 1906 när det nya riksbankshuset var klart på Helgeandsholmen. I detta rum togs besluten om statens finanser. Från enväldet där Karl XI ensam beslutar till frihetstidens många röster intill vår tid: krigsnederlag, nödmynnt, sedeltillverkning och myntreformer.





FOTO ALEXANDRU BAROS



FOTO SFV/ANNA ERIKSSON



FOTO PER LINDER

## VÄDRETS MAKT – ARKSJÖBERG I DOROTEA

LÖRDAGSKVÄLLEN den 16 november 2013 drog en kraftfull orkan in från väster över Jämtland, södra Lappland, Västernorrland och Västerbotten. Den fick namnet Hilde. Med en medelvind av 47 meter i sekunden var det den starkaste vind som uppmätts i Sverige. (Definitionen av storm är bara 25 meter i sekunden.) Detta var orkan.

Förödelsen var omfattande. Vägar stängdes och 32 000 personer blev utan ström. Men värst drabbades

förstås skogen. 3,5 miljoner kubikmeter skog föll. Statens fastighetsverks stora skogsinnehav drabbades hårt. Vinden fick extra fäste vid bryn och ledningsgator, men också mycket så kallad stormsäker skog föll.

Många av skogens rika fornlämningar sopades bort, som hållmålningar, gamla boplatser, fångstgropar och tjärdalar. Efter någon dag bedarrade stormen, men landskapet är för lång tid ommöblerat och kulturspår är borta för alltid.

## FÖRSVARSMAKT – HEMSÖ FÄSTNING

ELDLEDNINGSCENTRALEN i Hemsö fästning ligger djupt ner under berget, kärnvapensäkert, någon mil nordöst om Härnösand. Fästningen var klar 1957 och var i drift till 1989 för att helt läggas ner 1992. I detta rum gavs order till de olika kanonbatterierna. Med en räckvidd på över två mil var fästningens uppgift att försvara Ångermanälvens inlopp och därmed förhindra fientliga landstigningsförsök.

Hemsö fästning var en vital del av det svenska försvaret under det kalla kriget. Det visas bland annat av att fästningen var utsatt för kontinuerligt spionage från främmande makt, trots att hela Hemsön var skyddsobjekt. Den

siste kommandanten har sagt: "Bergtäckningens tjocklek, vår räckvidd, vår sprängkraft, det visste de nog. Men vad de inte visste, och inte kunde veta, var vår eldhastighet, vår precision och vår uthållighet. Det varierade stort mellan årsklasserna av de 300 värnpliktiga som betjänade anläggningen."

När Hemsö stängdes 1992 handlade kommandanten rådigt. Han gav order om att inget materiel fick lämna anläggningen. Därför är idag Hemsö fästning Nordens bäst bevarade och mest kompletta försvarsanläggning från kalla kriget. Utrustningen vi ser på bilden minner också om datoriseringens gryning.

*»I detta rum kontrollerades ordergivningen till de olika kanonbatterierna.«*



FOTO SVT/ANDERS FODIN





FOTO NINA BROBERG



FOTO ALEXANDRU BAROS

## DÖMANDE MAKT – SVEA HOVRÄTT

I SESSIONSSALEN i Svea hovrätt på Riddarholmen i Stockholm, en av Sveriges sex hovrätter, råder strikt ordning. Här avgörs allmänna mål som tidigare behandlats i tingsrätt och överklagats. Principen, från 1614, att man kan få ett mål bedömt en gång till, i en högre instans, är fortfarande en av rättsstatens grundpelare.

Svea hovrätt flyttade in i det Wrangelska palatset på Riddarholmen 1746 som då blivit tomt. Mellan slottet Tre kronors brand 1697 och till att det nya slottet var inflyttningsklart hade Wrangelska palatset varit kungafamiljens residens och kallades för Kungshuset.

Hovrätten har tio sessionssalar, den på bilden är inrymd i det norra av palatsets två runda torn mot Riddarfjärden. Vid Wrangels stora ombyggnad kopierade han det existerande södra tornet för att få barockens obligatoriska symmetri.

På stolarna i fonden sitter tre, ibland fyra, juristdomare samt i vissa mål två nämndemän. På stolarna riktade mot domarna sitter på ena sidan den klagande med ombud och på den andra, motpart med ombud. På övriga stolar vittnen och åhörare.



*För 250 år sedan förvärvade staten Tullgarn till prins Fredrik Adolf. Den unge prinsen trivdes gott på sitt boställe och installerade sig med sin älskarinna Sophie Hagman. Men förhållandet tog ett snöpligt slut – och slutligen reste prinsen därifrån utan att återvända.*

TEXT *Thorsten Sandberg* ILLUSTRATION *Christina Heitmann*

## *Anekdoten: Trubbel på Tullgarn*

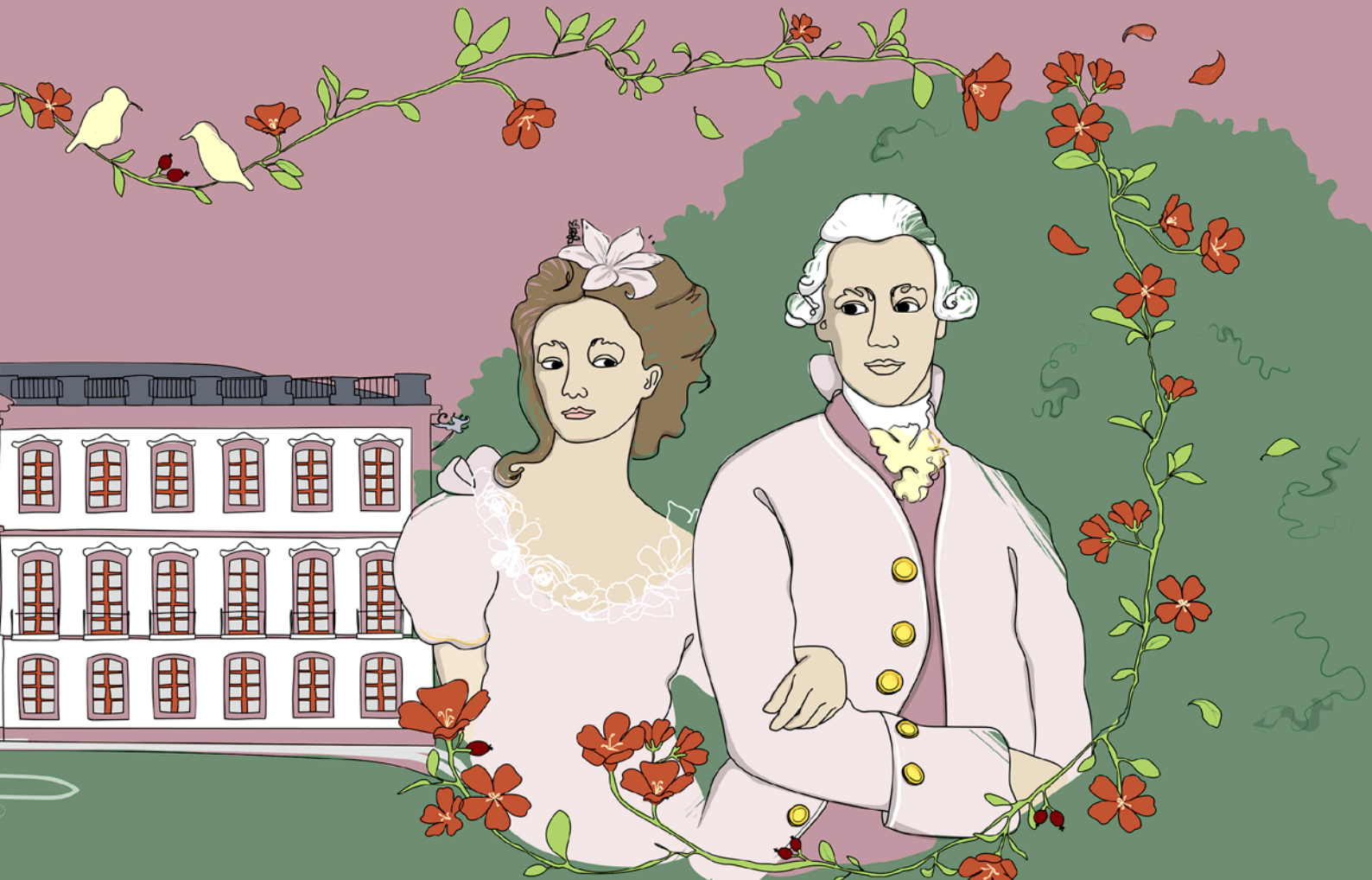
DET VAR 1766 som riksdagen beslutade att prins Fredrik Adolf skulle förses med ett representativt lantligt residens. Riksdagen hade under en tid haft ögonen på Tullgarn som i flera generationer ägts av familjen De la Gardie.

Överintendenten Carl Fredrik Adelcrantz, tidens mest uppburne arkitekt, anlätades som besiktningsman. Adelcrantz noterade i sin rapport att Tullgarn underhållits på ett berömvärdt sätt, men påpekade samtidigt att ett kungligt lustslott krävde ”åtskillige slags oundgängliga ändringar och inrättningar, hvilka i private hus äro mindre nödvändige”.

Norra rumsfilen i huvudvåningen byggdes om för att

motsvara anspråken på kunglig representation och en ny trappa byggdes. Trapphuset smyckades efter hand med väggmålningar där motiven hämtats från antikens mytologi. Bland annat porträtterades Venus, kärlekens och skönhetsens gudinna.

KVINNLIG SKÖNHET och kärleksäventyr var inget Fredrik Adolf väjde för. Gustaf III var bekymrad över yngste broderns återkommande erotiska eskapader. Vid hovet fanns flera unga skönheter av god börd som Fredrik Adolf gärna kurtiserade. Ett par av dessa var kusinerna Ulla von Höpken och Sophie Piper, båda födda von Fersen. Men det skulle bli en kvinna



av enklare härkomst, en timmermansdotter, som bortom äktenskapliga förhandlingar och formalia tände prinsens kärleksläga och höll den vid liv under mer än ett decennium.

Älskarinnan hette Sophie Hagman och hon var föga förvånande dansös. Troligen inleddes deras förbindelse 1778. Hon var 20 år och prinsen 28. Gustaf III accepterade relationen och Sophie behandlades både artigt och välvilligt. Kungen meddelade Fredrik Adolf att "bror behöver icke genera sig".

"Landet är för honom mycket lockande", noterade en av hovets kammarherrar.

I januari 1780 avreste således Fredrik Adolf med sitt bohag för att installera sig på Tullgarn. Men han reste inte ensam; älskarinnan Sophie följde med. Sophies och Fredrik Adolfs umgänge på Tullgarn blev gränslöst och var bekant för alla, enligt historikern Alma Söderhjelm.

REDAN FÖRE AVFÄRDEN spekulerade societeten i resultatet av relationen. Skulle älskarinnan snart gå med magen i vädret? Så måste det väl sluta när Sophie och Fredrik Adolf hade sina sängkammare vägg i vägg och där "hon lever med honom i största intimitet".

År lades till år och när decenniet nästan var slut startade Gustaf III kriget mot Ryssland. Kungen begav sig till krigsskådeplatsen i Finland och i hans svit fanns Fredrik Adolf med förhoppningar om ett viktigt befälsuppdrag. Men något sådant kom aldrig.

Sur och förbittrad över denna nesa reste Fredrik Adolf hem.

På Tullgarn satt Sophie Hagman och längtade efter sin prins – trodde han. Halvannan mil västerut från Tullgarn låg Sörby säteri som innehades av den förmögna bruksägarsläkten Hahr.

Anders Hahr hette sonen på Sörby. Under prinsens bortovaro i Finland började Sophie umgås med den sex år yngre Anders och ömsidig kärlek uppstod. De bestämde sig för äktenskap, något Fredrik Adolf vid hemkomsten bestämt motsatte sig. Giftermål blev det inte men Sophie och Anders fortsatte sitt förhållande.

FREDRIK ADOLF blev så besviken att han ville vända ryggen åt Tullgarn. Han gav sig ut i landet på jakt efter ett annat lantställe men misslyckades. I någon mån försonades Fredrik Adolf och Sophie, men bra blev det aldrig och 1793 gick de för alltid skilda vägar.

Ohälsa hade förföljt Fredrik Adolf ända sedan barndomen och framåt femtioårsstrecket tilltog sjukligheten. År 1800 lämnade han Tullgarn för att kureras på kontinenten. Tre år senare dog han i den franska staden Montpellier. Sitt älskade Tullgarn fick han aldrig mer återse.

KÄLLOR: Bengt Hildebrand, *Anna Stina (Sophie) Hagman (Svenskt biografiskt lexikon, 1967–1969)*; Boo von Malmborg, *Tullgarn (Slott och herresäten i Sverige. De kungliga slotten, 1971)*; Alma Söderhjelm, *Gustaf III:s syskon. Några spadtag i tidens lösa sand (1945)*; Sven Åstrand, *Fredrik Adolf (Svenskt biografiskt lexikon, 1964–1966)*.

»Sophies och Fredrik Adolfs umgänge på Tullgarn blev gränslöst och var bekant för alla.«



# REST SIG UR ASKAN

*Det är i höst sex år sedan en brand och efterföljande släckningsarbete skadade Kasern II på Skeppsholmen. Nu är lokalerna återuppbyggda och så mycket som möjligt har återanvänts. Allt vilar på forna årsringar och husets historia.*

TEXT *Elisabet Lorenz Werner* FOTO *Melker Dahlstrand*

Kaklet från båtsmännens tvagningsrum finns kvar på tre våningar. För att 1870-talets arkitektur ska få komma till sin rätt har tillägg – wc, pentry, städskrubb – samlats i mitten av byggnaden, alla tillägg är reversibla.



**Projektledare Erika Haglund Engdahl på Statens fastighetsverk.**

**O**nsdagen den 21 september 2016 började det brinna i Kasern 11 på Skeppsholmen i Stockholm. Det var ett dramatiskt förlopp som syntes över stora delar av staden. Taket och vindsplanet förstördes och stora delar av byggnaden vattenskadades. Redan två dagar efter branden får projektledaren Erika Haglund Engdahl på Statens fastighetsverk (sfv) i uppdrag att påbörja en förstudie för återuppbyggnaden. Medan man på huvudkontoret påbörjar återuppbyggnadsplanen springer projektledarkollegan Bo Monell i skytteltrafik mellan Skeppsholmen och huvudkontoret för att på plats leda de inledande åtgärderna. Byggnaden måste stagas upp på grund av rasrisken, väderskydd installeras, man torkar ur och sanerar.

Här står vi nu högst upp i huset: allt är grönt utanför och ljuset fullkomligt väller in genom de vackra och nyrenoverade fönstren. Den nya stommen är byggd enligt gamla metoder, plåttaket är lagt å la 1800-tal, det är nya golv i furu

och takstolarna på ett ton styck har pluggats med dymlingar av ek.

Vid återuppbyggnaden har man tagit hänsyn till byggnadens mest tongivande byggnadsperioder: 1813–19 då byggnaden uppfördes enligt arkitekt Fredrik Bloms ritningar, ombyggnaden på 1870-talet av arkitekt Victor Ringheim och slutet av 1950-talet då flottan lämnade Skeppsholmen och funktionalisten Paul Hedquist fick uppdraget att rita om byggnaden för Konsthögskolans räkning.

ATT BYGGNADEN MED den strama fasaden en gång varit full av högljudda båtsmän är nog för många okänt. När du kom ut till Skeppsholmen i början av 1800-talet befann du dig på flottans mark, här fanns allt vad sjökrigsmakten behövde. Här bodde befäl och manskap, här fanns lokaler för träning och undervisning, förråd och verkstäder.

Kasern 11 byggdes för att inkvartera 200 båtsmän och 40 sjöreserver och enligt uppgift deltog båtsmännen själva vid byggnationen. Arkitekten Fredrik Blom, kung Karl xiv Johans favoritarkitekt, lät bygga huset på en grund från



Ljuset flödar in i arkitekt Paul Hedqvists tillägg, den generösa ateljén från 1950-talet.

En bit av det gröna kaklet från tidigare inredning har sparats.



1803 där man tidigare börjat bygga en artilleri-verkstad som inte blev av.

– Återbruk redan då, flikar Erika Haglund Engdahl in, innan hon visar en dörr från SFV:s Återbruksregister som satts upp i ateljén.

Redan på 1870-talet byggdes Kasern II för att kunna hysa ännu fler båtsmän. Ett extra våningsplan lades till genom att sänka golven i botten- och huvudvåningarna och man byggde till ett trapphus på husets norra del. Arkitekten för ombyggnaden, Victor Ringheim, står bakom många ombyggnader på Skeppsholmen under den här tiden.

I ateljén högst upp i huset råder dock 50-talets lätta, enkla rumslighet. Här är högt i tak, med stora takfönster, ljusa väggar och vitmålade radiatorer. Det här är Paul Hedqvists tillägg från slutet av 1950-talet. Tidigare hade han bland annat ritat radhusen på Ålstensgatan i Bromma, Västerbron och DN-huset i Stockholm – nu var uppdraget att skapa utrymmen för Konsthögskolan i den strama kasernen på Skeppsholmen. Det blir också en verkstad på bottenvåningen som nu byggts om till hörsal. I ena hörnet av hörsalen finns en muralmålning av en okänd konststudent bevarad, en blinkning till husets historia.

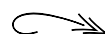


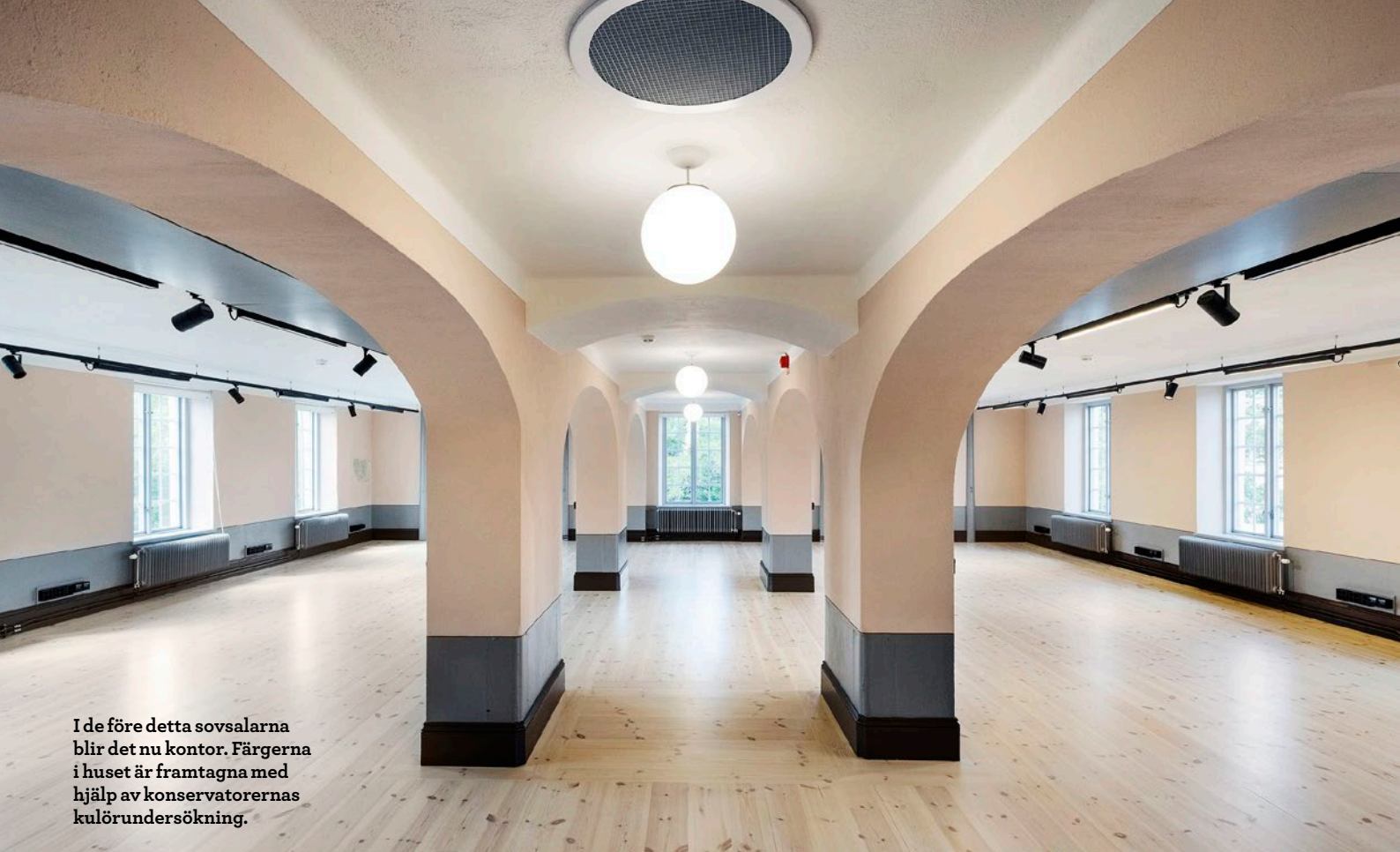
Kasern II, den gamla båtsmanskasernen, ståtligare än någonsin, tornar upp sig vid ingången till Skeppsholmen.

I DEN FÖRSTA delen av återuppbyggnaden, taket och återställande av stomme och fasad, var arkitekt Johan Ahnborg på Ahrbom & Partner ansvarig. I etapp 2 ritade AE/OW arkitekters Anna Karin Edblom resterande invändig uppbyggnad. Utgångspunkten för hennes förslag har varit att i största utsträckning minimera och koncentrera de nya tillskotten i byggnadens befintliga struktur. Nya väggar och rum har utformats enkelt avläsbara och med avvikande material. Uppdraget från SFV var att skapa en enkel och ren tolkning av byggnaden där dess karaktär som logementsbyggnad tas tillvara och förstärks.

– Det viktigaste beslutet var att återställa logementssalarna till 1870-talets rumsbildning och färgsättning och att bevara Paul Hedqvists två stora ombyggnader från 1950-talet. Sedan gällde det att vara konsekvent mot denna utgångspunkt och samla alla nya funktioner, exempelvis wc-grupper och pentryn, till byggnadens mittdel, säger Anna Karin Edblom, arkitekt SAR/MSA, AE/OW arkitekter.

I de stora salarna är ursprungliga takbjälkar bevarade och har målats i linoljefärg och brandskyddsfärg. De få kontorsindelningsningar som gjorts, för mötes- och





I de före detta sovsalarna blir det nu kontor. Färgerna i huset är framtagna med hjälp av konservatorernas kulörundersökning.

samtalsrum, är alla reversibla glaspartier med träramverk. De kan tas bort utan att göra spår om verksamhetens behov förändras.

**I**nför färgval har en kulörundersökning genomförts av Stockholms målerikonservatorer. I de tidigare logementsalarna skrapades flera olika färgsättningar fram. Då man valt rumsligheten enligt Ringheims ritning valde man också färgsättningen från den tiden: mörkt bruna snickerier, grå bröstning, ett tunt brunrött dekorsträck och upptill milt rosa väggar.

På det översta våningsplanet fanns tjänstemännens kontor, här har man kunnat skrapa fram en schablonmålning i grönt som bevarats genom "ett titthål" i putsen. I det som blir Statens konstråds matsal har en gul väggfärg från Bloms tid hittats och återskapats, och i korridoren på entréplanet har en del av en tidig väggmarmorering skrapats fram. Paul Hedqvists tillägg från 1950-talet, ateljén och verkstaden/hörsalen har ljusa väggar.

DÅ BRANDEN VAR begränsad till ett rum på översta våningsplanet samt vindplanet och takkonstruktionen så finns många bevarade byggnadsdelar kvar. Ett exempel är kaklet från båtsmännens tvagningsrum som finns i mitten av byggnaden på tre av våningsplanen. Andra exempel på kulturarvsvärden som har kunnat



## FREDRIK BLOM

Mannen som ritade Kasern II var Fredrik Blom (1781–1853), en av 1800-talets mest inflytelserika arkitekter. Fredrik Blom var ett känt namn när han fick uppdraget. Samma år som arbetet med Kasern II påbörjades utnämndes han till professor i byggnadskonst vid Konstakademien och chef för byggnadsdepartementet vid arméns flottas eskader i Stockholm. Med senare arbeten som Skeppsholmskyrkan, Exercis-huset på Skeppsholmen och Rosendals slott på Djurgården är han ihågkommen som den svenska empiristilens främste företrädare.

bevaras och tas om hand är de djupa fönsterbänkarna, de flesta dörrar och i några av rummen har man samlat de golvsöcklar som kunnat räddas. I entréplanet kapprum har man kompletterat med nya kalkstensgolv. En häftig kontrast till de bevarade 300 år gamla kalkstensgolven i den intilliggande entréhallen som är skinande blanka efter att otaliga fötter nött dem i sekler.

ERIKA HAGLUND ENGDAHL tycker att man lyckats efterleva SFV:s uppdrag väl genom noggrant avvägda ställningstaganden mellan bevarande och utveckling. Lösningarna är långsiktiga och flexibla. Hon menar att det är det personliga engagemanget hos var och en av projektdeltagarna som avgör slutresultatets kvalitet.

– Jag är stolt och tacksam över det engagemang och all kunskap som deltagarna i projektet bidragit med. Som projektledare arbetar jag för att skapa ett lösningsorienterat samarbetsklimat och en rak dialog. Det upplever jag att vi haft, säger Erika Haglund Engdahl.

När vi träffas läggs sista handen vid den husguide som hyresgästerna och förvaltningen kommer att få. Utöver all teknisk praktisk information innehåller den husets historia. Den är lika viktig för att förstå byggnaden och kunna föra kunskapen vidare till framtida besökare.

Nu flyttar Statens konstråd och Nordens välfärdscenter in. Patrick Amsellem, direktör



»Byggnadens många lager visar på hur olika tider och ideal påverkar gestaltningen.«

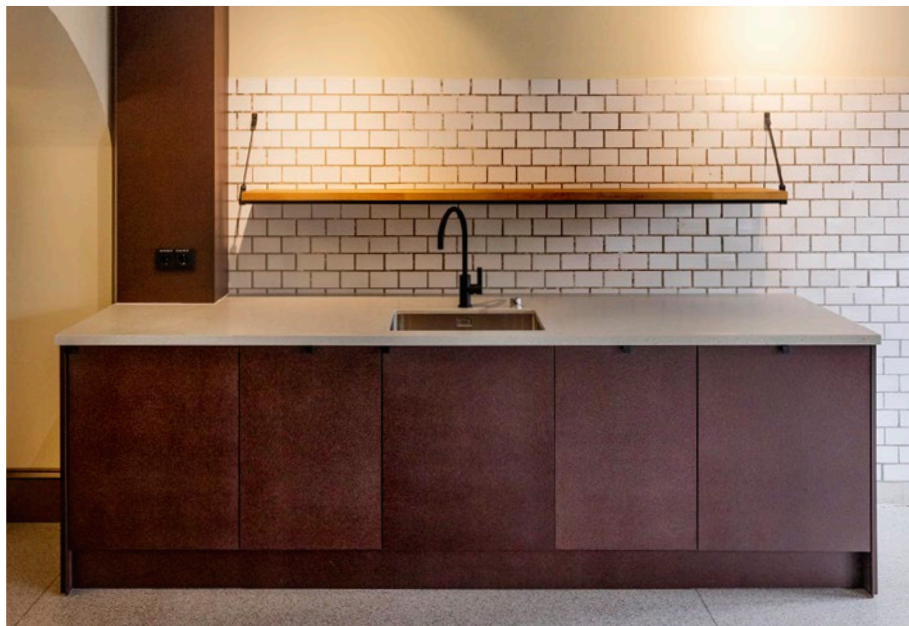


En katastrof som denna kan till slut leda till något positivt. Det har varit en lång resa men idag är alla övertygade om att huset aldrig varit i bättre skick. Det som kunnat återanvändas har återanvänts och nu börjar en ny resa.

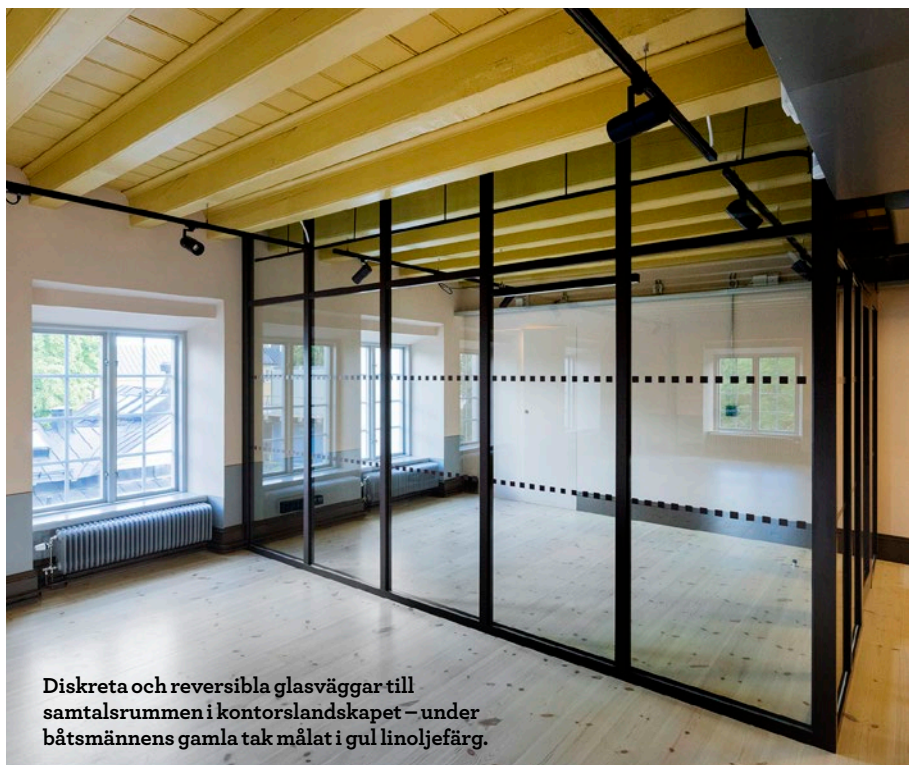
för Statens konstråd, tror i att flytten blir ett lyft för verksamheten. Han hoppas på samarbeten med museerna och konsthögskolan och på nya möjligheter att möta en bred publik. Han nämner Paul Hedqvists hörsal på bottenvåningen, ateljén med det fantastiska ljusinsläppet och verkstaden högst upp, rum där Konstrådet planerar för en regelbunden verksamhet.

– Att flytta in i en så rik kulturhistorisk miljö är inte bara inspirerande för oss utan också ett symboliskt uttryck för den offentliga konsten som en viktig del av vårt gemensamma kulturarv. Byggnadens många lager visar på hur olika tider och ideal påverkar gestaltningen, säger Patrick Amsellem.

– Muralmaleriet i hörsalen är dessutom en av de vanligaste formerna av offentlig konst genom historien – vad kan väl passa bättre för Statens konstråds nya hemvist? \*



Hörsalens muralmaleri.



Diskreta och reversibla glasväggar till samtalsrummen i kontorslandskapet – under båtsmännens gamla tak målat i gul linoljefärg.



Johan Hanberger, brandskydds-specialist på SFV, och Christer Edholm, teknikansvarig på Stockholms slott, inspekterar en av dörrarna på slottet.

# ELDSJÄLAR

*Att skydda gamla fastigheter mot brand är en komplicerad uppgift. Det finns inga givna mallar, utan lösningarna skraddarsys utifrån varje byggnads förutsättningar. Vi följde med SFV:s brandspecialister till Stockholms slott för att kika på hur det kan se ut i praktiken.*

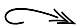
TEXT Johan Wickström FOTO Erik Cronberg

**K**lockan två på eftermiddagen den 7 maj 1697 steg röken upp från vinden ovanför rikssalen i Tre Kronor, Stockholms gamla slott. De ansvariga brandknektarna Anders Andersson och Mattias Hansson hade avvikit från sina poster: Anders hade blivit ivägskickad

på ett ärende och Mattias hade smitit ner i köket för att få i sig en bit mat. Några timmar senare hade större delen av slottet brunnit ner. Slottet var byggt i sten, men via koppartaket hade bjälklaget tänts på med snabb spridning som följd.

Genom branden hade runt 70 procent av alla böcker, manuskript och brev i slottets bibliotek gått upp i rök. Som tur var hade den nybyggda norra slottsväggen stått pall. Slottet var under

ombyggnad och nu kunde slottsarkitekten Nicodemus Tessin d.y. sätta fart med sina planer för det kommande slottet.

– Det var allmänt känt att Tre Kronor var en brandfarlig plats och man hade haft ett antal mindre bränder på slottet. Det berodde bland annat på dåliga murstockar, men efter denna brand blev det standard med brandväggar och brandbotten, säger Johan Hanberger, brandskyddsspecialist på Statens fastighetsverk. 



**VID ELDFÄRA  
SLÅ SÖNDER GLASET  
TRYCK PÅ KNAPPEN**

De stiligaste röda brandlarmen installerades 1916, en rejäl nymodighet på den tiden. Larmet gick då till vakterna vid entrén som på sin brandtavla kunde se var i slottet branden bröt ut. En del av brandlarmen är faktiskt fortfarande i bruk.

Vi befinner oss på innergården på Stockholms slott där han tillsammans med kollegan Christer Edholm, teknikansvarig på Stockholms slott och även för det systematiska brandskyddsarbetet på slottet, berättar om de så kallade Tessinväggarna. Det är 17 stycken rejåla stenvägg som löper från golv upp till en bit ovan taket – ett slags avskiljare som ska stoppa brandens framfart. Brandväggarna är tydligt markerade på slottsfasaden med en brandsymbol (två facklor) och ett nummer.

EFTER DRYGT 25 års arbete känner Christer Edholm till varje skrymsle på slottet och han guidar oss runt i ett 30-tal av de 600 rummen för att visa olika brandskyddsdetaljer.

– En viktig del för att motverka spridning är att avskilja med branddörrar. Vi har automatiserat dem så att de stängs själva vid larm. På de flesta har vi också målat dit brandskyddsfärg. Det gör skillnad: med tre lager brandfärg så håller sig dörren en timme extra.

Larmsystemet bygger delvis på små luftslangar som dragits till alla större rum och som suger in luft till detektorer

som finns på vinden. De små slangarna är knappt märkbara även om man vet var de finns.

– Systemet registrerar brandpartiklar i luften och larmar om det blir minsta indikation på brandrök. Det är väldigt effektivt, men det gäller att rengöra slangarna med jämna mellanrum, förklarar Christer Edholm.

**L**ösningarna på Stockholms slott är skraddarsydda utifrån fastighetens unika förutsättningar. Det finns ingen given mall för hur brandskyddet i kulturbyggnader ska utformas.

– SFV har fler än 4 000 byggnader att förvalta, varav en stor del har hundratals år på nacken. Varje byggnad har sina unika förutsättningar. Det finns inga standardlösningar, konstaterar Johan Hanberger, som har det övergripande samordningsansvaret för brandskyddet i SFV:s bestånd sedan två år tillbaka.

Nu har han påbörjat ett arbete för att skapa en övergripande brandsäkerhetskultur i myndigheten.

– Jag sätter en ram för hur SFV ska jobba med de här frågorna – vad är målet med brandskyddet? Å ena sidan ska byggnadens kulturmiljö bevaras, å andra sidan ska byggnaden finnas kvar i framtiden. Det gäller att hitta rätt balans mellan dessa mål, säger Johan Hanberger.

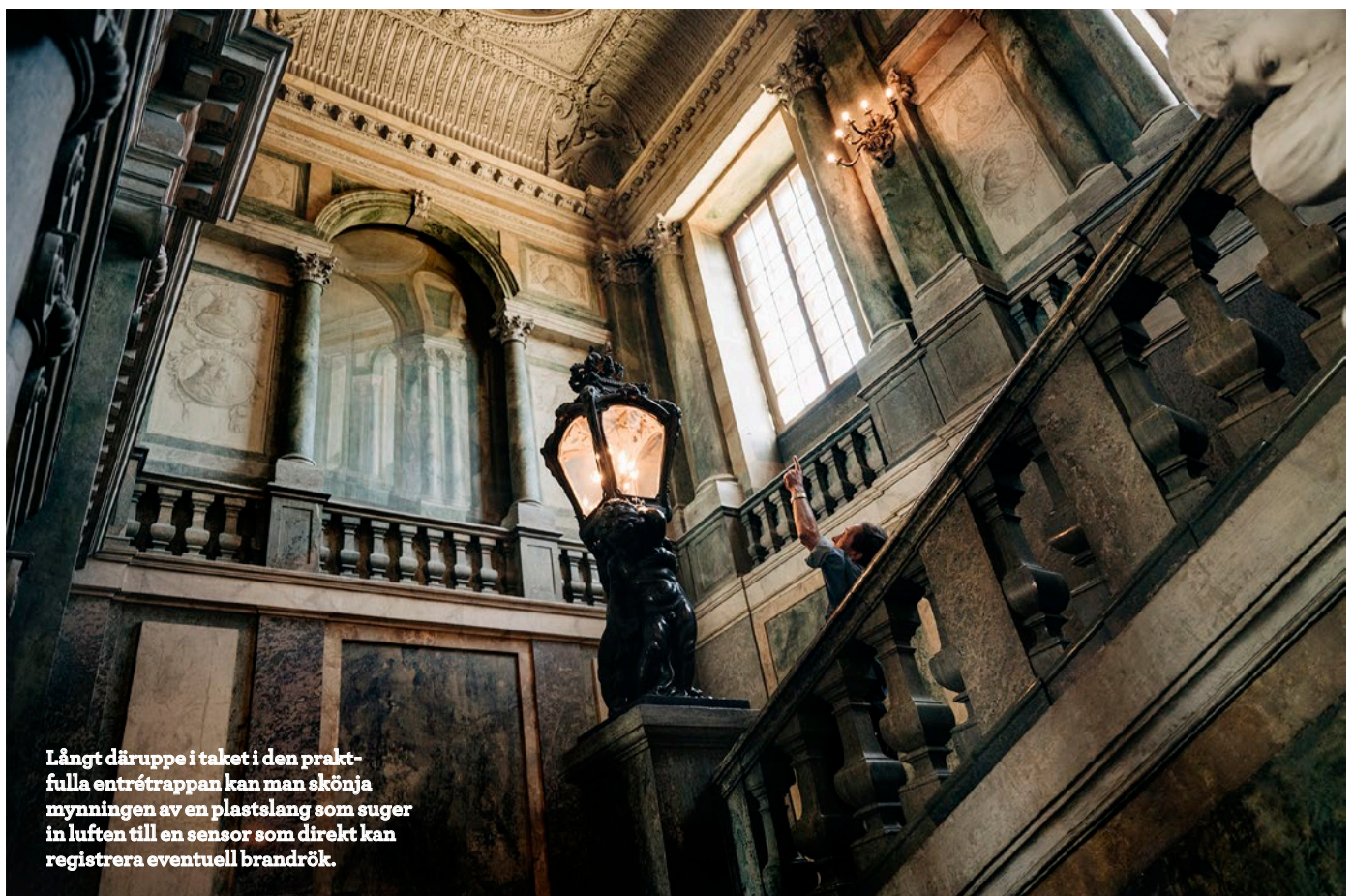
– Hur värderar vi brandskyddet så att det håller en rimlig nivå och vad får det kosta? Vilka ingrepp kan vi göra? Samma nivå passar inte alla byggnader, men vi måste göra en bedömning av hela vårt bestånd – från utedass till kungliga slott.

Det är knepiga avvägningar som så ofta i kulturarvsvärlden.

EN VIKTIG DEL i Johan Hanbergers vardag är att åka runt och föreläsa om brandskydd. Mycket av skyddet handlar om att ha en grundläggande struktur, ordning och tydliga rutiner.

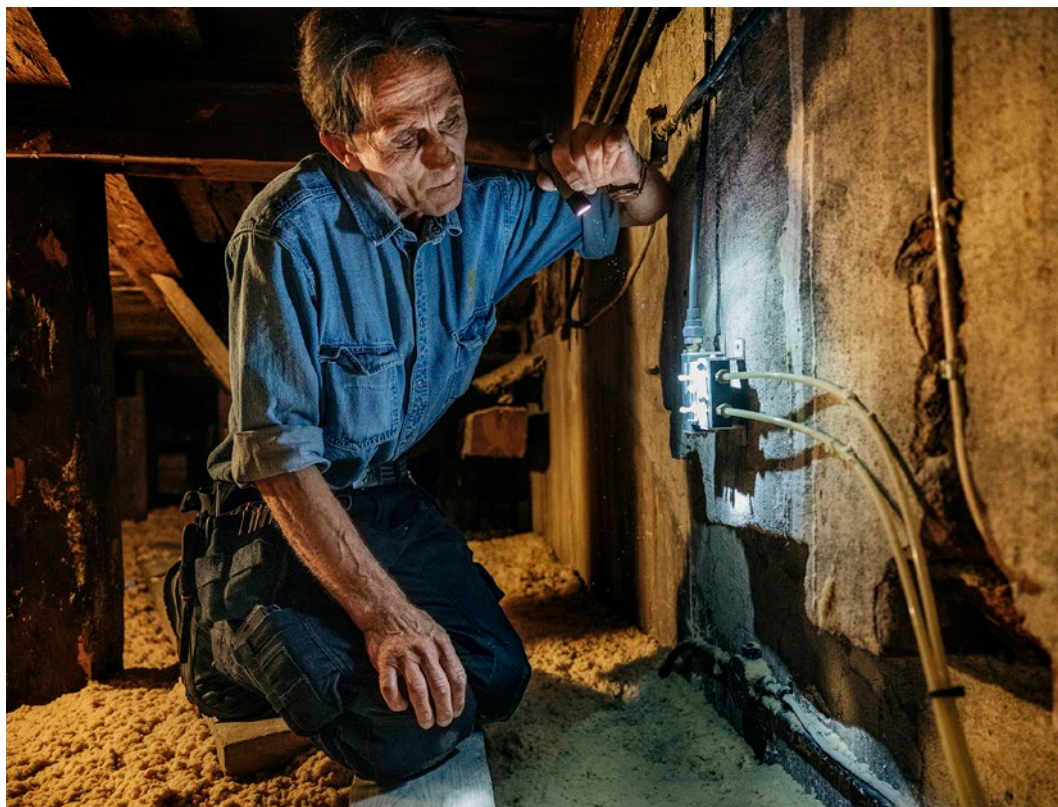
– Jag åker runt och informerar vår förvaltning och även våra hyresgäster om hur de ska kontrollera och ha uppsyn över lokalerna. Mitt jobb är att vara ett stöd åt alla kollegor.

Det kan tyckas som en administrativ långbänk att sitta med dessa strukturfrågor. Men för Johan Hanberger är det



Långt däruppe i taket i den praktfulla entrétrappan kan man skönja mynningen av en plastslang som suger in luften till en sensor som direkt kan registrera eventuell brandrök.

I slottet finns 17 så kallade Tessinvägar, rejäla stenvägar som löper från grunden upp till takåsen. Samtliga av dessa väggar är numrerade på fasaden. Här ser vi vägg nummer 14 med den tydliga brandsymbolen ovanför.



Christer Edholm undersöker en av slangarna i det brandvarningssystem som sträcker sig över hela slottet. Här på vinden till en av flygelbyggnaderna.



**Modell över slottet Tre kronor. På högerdelen syns slottets norra länga, som uppfördes redan 1692, i samma barockstil som det nuvarande slottet och som klarade branden relativt väl.**

## BRANDSKYDDETS HISTORIA

REDAN I Magnus Erikssons lands- och stadslagar från 1350-talet finns föreskrifter om brandskydd. Hushållen skulle till exempel ha brandredskap och vattentunnor och bredden mellan husen reglerades (8 alnar = cirka 4,7 meter). Alla skulle också hjälpa till: "minst en man från var gård komma med yxa, ämbar, stege och brandhake. Envar efter sin förmåga släcka och hjälpa till."

Dessa regler var grundläggande även i kommande direktiv och lagar, men finslipades allteftersom. 1694 tillkom en byggnadsordning som reglerade gators och gränders bredd (24 respektive 16 alnar). Under 1700-talet tillkom ytterligare förordningar, till exempel en allmän lag 1734 med anvisningar för eldstäder och skorstenar.

Under 1800- och 1900-talet har nya brandstadgor successivt tillkommit och idag är det Boverkets byggregler och Lag om skydd mot olyckor som sätter ramarna för brandskyddet.

ett drömjobb. Som brandingenjör har han lång erfarenhet från myndigheter, kommuner och som konsult. Men hans mål var att få jobba med det statliga kulturarvet.

– Jag köpte ett gammalt hus för 12 år sedan och blev väldigt intresserad av byggnadsvård. Så när det här jobbet utlystes var jag tvungen att söka – det är ju ett unikt jobb utan motsvarighet i Sverige, säger Johan Hanberger.

ANTALET STORSKALIGA bränder inom SFV är lyckligtvis ganska få. Ett aktuellt exempel är Kasern II på Skeppsholmen som brann 2016 (se sid 28). Men Stockholms slott har

varit förskonat från större bränder sedan branden 1697. Här har brandsäkerhetsarbetet byggts på fortlöpande.

Ett exempel är de förstärkningar som gjordes under Oskar II:s tid på 1800-talet – till exempel de plåtförstärkningar som gjordes på dörrarna mellan de stora salarna för att hindra spridningen av en brand.

– Det är rejäla grejor som håller fortfarande. Det har funnits ett brandtänk under många hundra år som har finslipats allt mer med tiden. Nu jobbar vi successivt för att göra fastigheterna mer robusta, det är ett evighetsarbete, säger Johan Hanberger. \*

FOTO SFV



FOTO SFV/MATS LARSHAGEN



## FORTSATT KAMP MOT GRANBARKBORREN

FYRA TORRA somrar gör att granbarkborren ställer till omfattande problem i SFV:s skogsbestånd.

– Det tar sex veckor för dem att kläckas och bli flygfärdiga så vi har väldigt kort tid på oss att få ut veden ur skogen där de inte kan göra någon skada, säger Johan Njunjes, skogsvaktare på SFV.

SFV:s metod är att försöka hitta angreppen i den nedsatta skogen och ta bort torra granar i förebyggande syfte. En normalblöt gran försvarar sig genom ett kådutflöde som gör att granbarkborren dör.

## Gott om jobb i statens skogar

STATENS FASTIGHETSVERK (SFV) förvaltar 6,5 miljoner hektar skogsmark runt om i Sverige, motsvarande en sjundedel av Sveriges yta. Uppdraget är att förvalta skogens resurser, både när det gäller produktion och miljö.

Nu söker SFV företag och enskilda firmor som vill utföra röjningsarbeten inom myndighetens skogar och naturreservat. Det är kostnadsfritt att ansöka – läs mer på SFV:s webbsida: [sfv.se/upphandling](http://sfv.se/upphandling).

FOTO SFV/ELISABET HESSEBORN



## LADDA BILEN UNDER SLOTTSPROMENADEN

FÖR DEN SOM tar elbilen till Läckö slott men oroar sig för att elen inte ska räcka hela vägen hem har nu Statens fastighetsverk låtit bygga en carport med solcellsdrivna laddstationer för 20 bilar. Elen betalas via en app.

SFV har som mål att alla verkets byggnader med minst 20 parkeringsplatser ska ha minst en laddstation till 2025.

FOTO SFV



## OKÄND MURÖPPNING UNDER KUNGSHUSET

RENOVERINGEN av Kungshuset i Lund är i full gång. Vid håltagning i den norra muren har en ny öppning i väggen upptäckts som inte finns med på några historiska dokument. Mur och öppning ska nu åldersbestämmas med hjälp av kalkbruksprover.

– Förmodligen är det ett fönster, som matchar höjden på de golv som vi hittat tidigare, säger Stefan Larsson, projektledare på Statens fastighetsverk.

## RÄTTA SVAREN PÅ SOMMARQUIZET!

RÄTT SVAR på förra numrets sommarquiz är:

1. Rotundifolia betyder ”med runda blad”.
2. Det finns cirka 3 000 pollinerande insektsarter i Sverige idag.
3. Cirka 20 procent av Sveriges landyta består av våtmarker.
4. Daniel Solander var den förste svensk som deltog i en vetenskaplig expedition till Island.

Vi tackar alla läsare som deltog och säger grattis till vinnarna som har fått en fröpåse med posten. Fröpåsen har SFV tagit fram som ett steg i att gynna den biologiska mångfalden.

# Kan man gå in i samma trädgård två gånger?

**F**ör några dagar sedan åkte jag på en trädgårdsresa till Gotland. Hur fin en trädgård än är brukar de flesta trädgårdsägare ursäkta sig och säga något i stil med ”Du skulle ha kommit när våra rododendronbuskar blommar” eller ”Det är så synd att du missade de gammaldags rosorna”. Den här gången var det den förfärliga torkan som gjort att många växter hade vissnat.

I en byggnad som vårdas men inte medvetet förändras kan vi komma nära ett visst historiskt utseende. Om inget drastiskt har hänt, som en brand, är byggnaden sig ganska lik varje gång man besöker den. Över tid kan såklart färger ha slitits och blekts, men rum, fönster och dörrar har samma storlek tills någon människa gör en medveten förändring. En trädgård förändras däremot hela tiden, genom mänsklig påverkan, men också av sig själv. En gammal trädgård är lika historisk som en gammal byggnad, men på ett lite annat sätt.

I EN BYGGNAD handlar bevarandet om att till varje pris skydda de olika byggnadsdelarna mot de fyra elementen samt mot olika djur, växter, svampar och andra levande organismer. I en trädgård handlar det i stället om att samarbeta med de olika levande organismerna, och de fyra elementen eld (sol), jord, vatten och luft är livsnödvändiga för alla levande delar i en trädgård.

Vissa förändringar i en trädgård går i cykler: lövträden faller sina löv varje höst och bildar nya till våren, vårlökarna skjuter upp blomknoppar och blad ur marken så snart snön har smält och vissnar ner under försommaren. Andra förändringar är linjära: lövträden blir allt högre och stammarna blir allt grövre medan vårlökarna sprider sig över en allt större yta.

Som besökare i en gammal trädgård befinner vi oss på samma plats som många tidigare besökare och upplever den delvis på samma sätt, men också på ett annat. I Lilla slottsträdgården på



FOTO: JESPER & MATHIAS PHOTOGRAPHY

*»En gammal trädgård är lika historisk som en gammal byggnad, men på ett lite annat sätt.«*

Läckö finns terrassmurarna kvar från 1600-talet, medan salladsplantorna byts ut med några veckors mellanrum. Den fyrahundraåriga parklinden i Svartsjö slottsträdgård hade bara en centimeter-tjock stam när trädet planterades. Idag är den böljande stammen tio meter i omkrets. Kolhuset i Lunds botaniska trädgård ser i stort sett likadant ut som när det uppfördes i mitten av 1800-talet, men klättrväxterna på fasaden förändras från dag till dag när rankorna växer till och blommor slår ut eller vissnar. De trädgårdar som vi besöker i SFV:s nya programserie ”Historiska trädgårdar” är fångade på bild vid en viss tid på året. Om du själv besöker trädgårdarna kommer du att känna igen dig från filmerna, men mycket kommer också att se annorlunda ut.

SEDAN JAG KOM hem från Gotland har ön hunnit få några rejäla regnfall och trädgårdarna kommer snabbt att bli vackra och gröna igen. På de fem dagar som jag var borta från min egen trädgård har mycket hunnit förändras samtidigt som andra delar ser i stort sett likadana ut från år till år. Växthuset

är sig likt, men tomatplantorna i det har vuxit ett par decimeter och äpplena som mognat på de gamla fruktträden smakar likadant som för hundra år sedan, men årsskotten har vuxit och förändrat trädets form. Det här gör att man egentligen aldrig kan gå in i samma trädgård två gånger. Att ta hand om en gammal trädgård handlar därför om att bevara det som går att bevara och att de oundvikliga förändringarna sker på ett sådant sätt att man även i framtiden kan förstå trädgårdens historia och uppleva berättelserna som den rymmer, även om trädgården aldrig ser likadan ut.

ANDRÉ STRÖMQVIST

*Trädgårdsantikvarie, som i våras utkom med boken ”Handbok för en gammal trädgård”*

## POSTTIDNING B

RETURADRESS Kulturvärden c/o Flowy, Box 15010, 167 15 Bromma

Prenumerera på Kulturvärden eller ändra din prenumerationsadress:

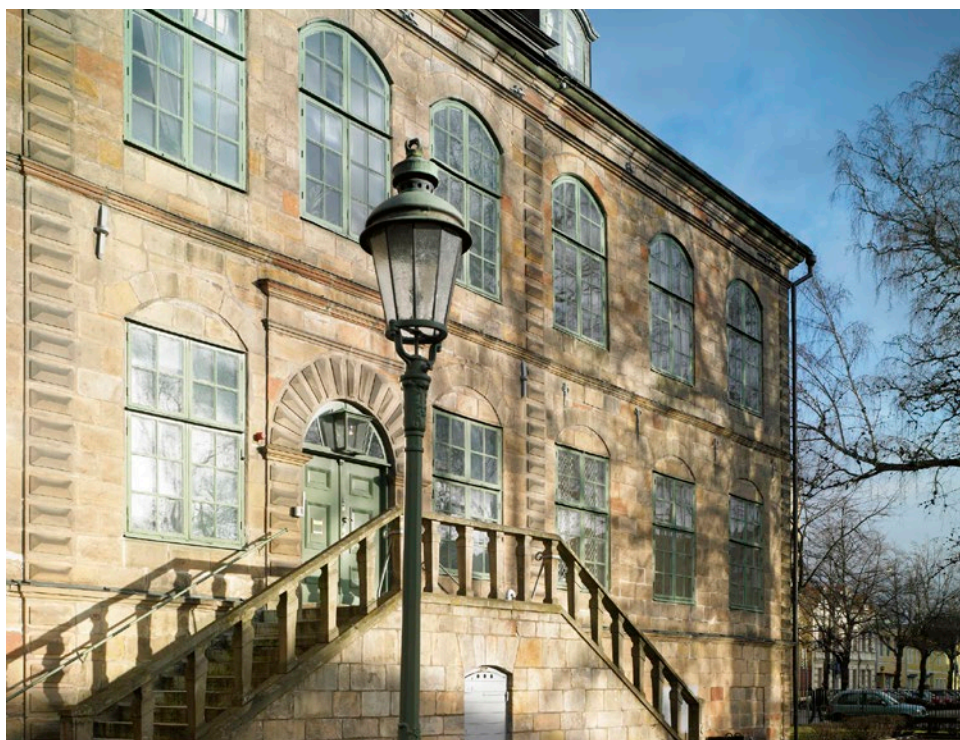
<https://order.flowy.se/statensfastighetsverk/selfservice> eller ring 08-522 183 52.

Mot en expeditions- och portoavgift på 200 kronor

får du fyra nummer av Kulturvärden.



# Historiskt tillfälle – hyr lokal i Göta hovrätt



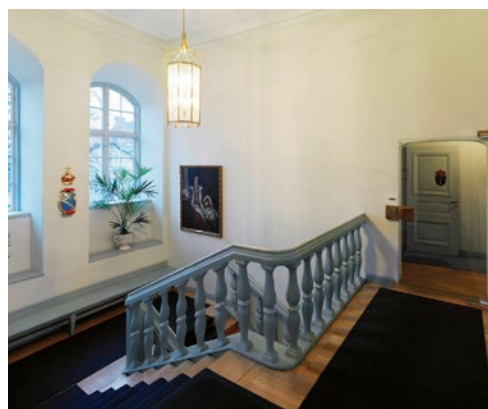
## Efter 370 år är det dags för nya hyresgäster – är Göta hovrätt rätt lokaler för din verksamhet?

Göta hovrätt i Jönköping flyttar ut sommaren 2023 och Statens fastighetsverk söker nya hyresgäster till den vackra domstolsbyggnaden.

Byggnaden är statligt byggnadsminne och erbjuder stora möjligheter för framtida hyresgäster. Lokalerna passar till exempel för utställningar, undervisning, kontorsverksamhet eller för att bedriva olika former av kulturell verksamhet.

Göta hovrätt ligger centralt i Jönköping med goda kommunikationer intill Läns museet och är omgivet av en fantastisk parkmiljö.

**För mer information** kontakta:  
fastighetsförvaltare Jeanette Pihl  
[jeanette.pihl@sfv.se](mailto:jeanette.pihl@sfv.se)  
telefon 010 478 75 94.



DOMSTOLSBYGGNADEN

Statens fastighetsverk har i uppdrag att förvalta fastighetsbeståndet så att kulturvärden tillvaratas. Vi strävar efter att etablera långsiktiga relationer till våra hyresgäster och önskar att hyresgästen ska se fastighetens kulturhistoriska värde som en tillgång och bidra till att bevara, utveckla och levandegöra detta.

Läs mer på [www.sfv.se/uthyres](http://www.sfv.se/uthyres)

