

Maputo s. 10

Orangeriet i Uppsala s. 20

Slottskyrkan s. 30



Innehåll

Ledare:

Hög kvalitet till rimlig kostnad _ 2

Lägre på Ladugårdsgärde ____ 3

Sveriges ambassad i Maputo __ 10

Vår första moderna
befästning _____ 14

Orangeribyggnaden och
Botaniska trädgården _____ 20

Världskulturmuseet _____ 28

Sjuttonhundratalets
ljus och klanger _____ 30

von Gerbers palats
i Alexandria _____ 34

Notiser _____ 38

Hur bra hus blir till
och förvaltas _____ 40



Utges av Statens fastighetsverk
med fyra nummer om året

Postadress: Box 2263, 103 16 Stockholm

Gatuadress: Järntorget 84

Telefon: 08-696 70 00, **Telefax:** 08-696 70 01

E-post: kulturvarlden@sfv.se

ISSN 1104-845X

Ansvarig utgivare och redaktör:

Hans Landberg

Artikelförfattarna svarar för artiklarnas
innehåll. Endast artiklar signerade SFV
samt s. 2 uttrycker myndighetens åsikt.

Medverkande i detta nummer:

Cathrine Andersson, Hans Landberg,
Margareth Mann, Elisabeth Nore,
Peter Ohrstedt, Thomas Roth,
Göran Svensson, Christer Wadelius.

Foto/Illustrationer:

Per Adolphsson 30, 31, 32, 33b; Thomas
Fahlander 39c, 40b; KHGK 33a; Leif
Hansson 10, 11, 12, 13, 34, 35, 36, 37;
Thomas Hjertén 38a; Karlsborgs museum
18; Kenneth von Kartaschew 14; KrA 15,
16, 17, 19; Hans Landberg 9b; Åke E:son
Lindman 40a, 40c; Margareth Mann 21a,
23a, 23b, 25b, 27; Bengt Nordgren 38b,
39a; Andrew Putler; SSM 4, 7, 8, 9a;
UU 21b; UUB 20, 22, 23c, 24, 25a, 26.

Omslag: Världskulturmuseet

i Göteborg. Modell av Christian Spencer
Davis, A-Models. Foto: Andrew Putler.

Produktion: Statens fastighetsverk

Layout och typografi: Marie Glase

Tryckeri: Trydells, Laholm

Prenumeration: Statens fastighetsverks
anställda och hyresgäster får automatiskt
SFV KulturVärden.

Andra som är intresserade av att få
tidningen kan prenumerera mot en
expeditionsavgift. Se sista sidan!

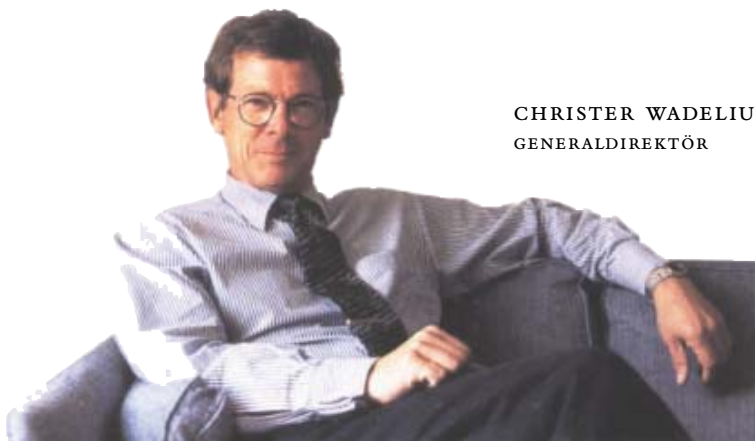
Hög kvalitet till rimlig kostnad

Vår hyresgästservice och skötseln av statens mark och fastigheter ska präglas av hög kvalitet till en rimlig kostnad. Därför genomför Fastighetsverket vartannat år en enkätundersökning för att få reda på vad våra hyresgäster anser om våra fastigheter och vår service. Resultatet av den senaste enkäten visar att vi är uppskattade av våra hyresgäster och att mer än 80 procent är nöjda. Resultatet är något bättre än vid förra mätningen och ligger dessutom över det av regeringen uppsatta kvalitetsmålet.

Enkäten ger oss kunskap om vad hyresgästerna anser viktigast att åtgärda i våra fastigheter och hur vi ska agera för att förbättra servicen. Jag vill tacka de hyresgäster som tagit sig tid att hjälpa oss i detta arbete och som därmed hjälper oss att uppfylla våra kvalitetsmål.

Vår huvuduppgift är att förvalta mark och kulturarv på ett sätt som innebär att de i största möjliga utsträckning kan ges en användning i vår egen tid. De flesta av våra fastigheter används för olika ändamål och ger oss intäkter. Markförvaltningen bidrar dessutom till det lokala försörjningsunderlaget. Ett mindre antal av våra fastigheter har inte någon funktionell användning men ska av historiska skäl bevaras. Det kan vara särpräglade byggnader, gamla befästningar med mera. Vi har som mål att på olika sätt tillsammans med lokala intressenter utveckla dessa anläggningar till attraktiva besöksmål med syfte att de på sikt ska generera intäkter och minska våra kostnader. Därigenom skapar vi ett ekonomiskt utrymme för att kunna förvalta ytterligare viktiga delar av kulturarvet.

Verket får också i uppdrag att uppföra nya byggnader. Det är självklart att vi på alla sätt strävar efter att åstadkomma så kvalitativt högtstående anläggningar som möjligt. Anläggningar som väl hävdar sig i det bestånd vi förvaltar och som kommande generationer ska anse värda att bevara.



CHRISTER WADELIUS
GENERALDIREKTÖR



«En vue af Lägret på L. jærdet», akvarellerad konturetsning av M. R. Heland efter teckning av Elias Martin 1780.

Lägret på Ladugårdsgärde

« – Ers Majestät! Förband ur armén, ur marinen och ur flygvapnet samt kolonner ur civilförsvaret enligt avlämnat styrkebesked.

– Goddag soldater!

– LÄNGE LEVE KONUNGEN!»

När den nytilträdde kung Gustav VI Adolf den 6 november 1950 på Ladugårdsgärde på detta sätt personligen tog befälet över det som då ännu kallades krigsmakten, myllrade Gärdet av folk. 8 500 man paraderade, tre musikårer spelade och 29 Mustang-flygplan bildade kungens namnchiffer på himlen. De följdes av 60 reajaktpän som i 15 grupper susade fram under de tunga molnmassorna. Med denna ceremoni fullföljde kungen en gammal tradition. Ända fram till införandet av 1974 års

Statens fastighetsverk förvaltar tre ljusa träpaviljonger på en höjdrygg invid Ladugårdsgärde i Stockholm. Det är Kungliga Borgen som uppfördes för Karl XIV Johan kring 1820. Härifrån skulle kungen bekvämt kunna följa de militärövningar, exerciser och krigsskådespel som redan då hade mycket gammal tradition på Gärdet.

grundlag var konungen formellt försvarets högste befälhavare, och ofta hade detta faktum understrukits just på Ladugårdsgärde. Övningar, storläger, parader och skarpskjutningar hade avlöst varandra i många hundra år men faktum är att Gärdet även varit skådeplats för en riktig drabbning.

Slaget vid Vädla, uppkallat efter en liten by som låg ungefär vid nuvarande Diplomatstaden, utkämpades 1517. Drabbningen stod mellan riksföreståndaren Sten Sture d.y:s trupper, uppskattningsvis 1 500 man, och danska soldater som under amiral Trolles befäl landstigit ungefär vid nuvarande Kaknäsudden. Med en styrka av något tusental man framryckte danskarna mot staden men blev tillbakaslagna efter

vad som förefaller ha varit flera skärmytslingar. Besegrade flydde danskarna tillbaka till skeppen. «De sprungo över buskar och gärdesgårdar, dem tycktes den leken vara full hårder», som Sturekrönikan från 1520-talet uttrycker saken.

Kungsladugården

Ladugårdslandet har fått sitt namn efter kungsladugården, den lantegendom som hörde till Stockholms slott. Kungsladugården låg i närheten av den tidigare byn Vädla, uppkallad efter vadstället över sundet som i forntiden förband Djurgårdsbrunnsviken med Lindarängsviken och Lilla Värtan. Gården sköttes av kungens fogdar som en avelsgård och som betesmark för kungens hästar och boskap. Gården låg ungefär på gamla Skogsinstitutets plats, närmare beskrivet i Kulturvärden nr 1/99. Marken tillhörde tidigt S:ta Clara kloster men kom redan på 1400-talet i kronans ägo. Flera andra byar hade legat i området: Kaknäs – vars namn ännu lever kvar – och Medelby som sannolikt låg ungefär där Borgen ligger i dag. På Drottningberget strax öster om Borgen finns några brandgra-

var från vikingatid bevarade på det som förmodligen varit Medelbys gravfält. Byarna förvärvades av kronan och försvann under förra hälften av 1400-talet då marken lades till kungsladugården.

Under hela Vasatiden fram till ett gott stycke in på 1600-talet skedde inga stora förändringar för kungsladugårdens del. Borgarna fick göra dagsverken på gården mot att de fick ha sin boskap å Kronans mark och det förekom att kungens knektar blev kommanderade att hjälpa till under den bråda slättertiden.

Under tiden började staden växa ut över malmarna och ta gårdar och betesmarker i besittning. Utvecklingen ledde till att Norrmalm under åren 1602–1635 bildade en egen stad, vid sidan av Stockholm, nuvarande Gamla stan. Norrmalm kom att bli kungens egen stad. Här bodde personalen vid det kungliga hovet, hantverkarna på slottet Tre Kronor och en stor del av kungens fattiga soldater och sjömän. Örlogsfartyg byggdes vid Skeppsgården på nuvarande Blasieholmen, bröd bakades på Kronobageriet vid Nybroviken och kanoner göts vid Bössgjuta-

regården vid nuvarande Gustav Adolfs torg. En viss militär närvaro gavs också genom att platsen för Hötorget användes som exercisplats. Här uppförde Gustav II Adolf en beridarebana, som brukades för olika ryttarspel och turneringar. Husen på malmarna var enklare än i Staden mellan broarna och bebyggelsen på Ladugårdslandet kom att behålla sin småfolksprägel ända till slutet av 1800-talet, då namnbytet till Östermalm skedde. Vid mitten av 1700-talet lär det bara ha funnits åtta stenhus inom hela stadsdelen.

Staden tar över

År 1640 upplät kronan stora delar av Ladugårdslandet åt den växande staden och marken stadsplanerades. Det nutida gatunätet härrör delvis från denna tid. Gränsen gick vid nuvarande Karlavägen och Grev Magnigatan. Det skulle dock dröja till 1870-talet innan stadsplaneringen slutfördes och dagens gatunät med det så kallade boulevard-systemet bredde ut sig. Kring 1650 etablerades Artillerigården på Ladugårdslandet genom att ett stort tyghus (vapenmagasin) av trä byggdes i närheten av Kronobageriet. Här förvara-

Artilleri på Ladugårdsgården vid sekelskiftet 1900. Mitt i bilden ses den nyuppförda Gustav Adolfskyrkan, från början avsedd som gudstjänstlokal för Stockholms garnison. Tornet på horisonten till höger är Bredablick på Skansen. Bilden är tagen vid nuvarande Vålhallavägen ungefär i höjd med Tessinparken.





«En Exercis på L. järdet», akvarellerad konturetsning av M. R. Heland efter teckning av Elias Martin 1780.

des också troféer från stormaktstidens krig, främst erövrade artilleripjäser. I slutet av 1700-talet ersattes trähuset av en stor stenbyggnad som nu hyser Armémuseum. Vissa av kanontroféerna finns kvar på platsen än i dag.

Själva ladugården upphörde att existera år 1670 och staden kunde införliva nya delar av Gärdet med sina ägor. Utanför stadens gränser utbreddes sig nu den så kallade Stora Djurgården, avsedd som kunglig jaktmark och av-

gränsad av ett långt staket, försett med grindar och portvaksstugor. Den martialiska prägeln på Ladugårdsgärde härstammar från sommaren 1672, då stora militära övningar genomfördes för första gången. Platsen för själva ladugårdsbyggnaden togs i bruk av artilleriet, som på ett eller annat sätt kom att användas fram till mitten av 1900-talet.

Karl xis skans

Visserligen var den unge kung Karl XI bara 16 år gammal och fortfarande omyndig men förmyndarregeringen hade bestämt att kungens militära kunskaper måste ökas. I början av 1672 beslutades att en fältbefästning, en skans, skulle byggas mellan den utlöpare av Drottningberget där Borgen senare byggdes, och Hakberget. Skansen ritades enligt den nederländska befästningskonstens alla regler av fortifikationsingenjören Johan Peter Kirstenius och skulle göras stjärnformig, det vill säga närmast kvadratisk med en utskjutande bastion i varje hörn. I mars samma år fick Upplands regemente order om att sända 300 soldater till «Kungl Maj:ts skansbyggning här vid



Stockholm» och arbetena påbörjades i slutet av april.

Soldaterna var dåligt klädda för arbetet och underhållet brast. Nöd och elände rådde och flera rymde också från arbetet. Trots svårigheterna byggdes en skans med låga kraftiga vallar av grästorv, förstärkta med timmer. För att ett stort antal soldater skulle rymmas var dimensionerna på befästningen kraftiga. Varje yttersida mätte 140–150 meter och de inre mätten var ungefär 120 meter. Breda gravar omgav anläggningen. Samtidigt byggdes de fortifikatoriska anläggningar som skulle användas för anfallet mot skansen. På den så kallade skanshöjden anlades tre batteriplatser som skulle skydda löpgravarna, 'aprocherna'. I dessa skulle sedan den anfallande styrkan framrycka, skyddade från fiendtlig beskjutning. Batterierna bygges upp av jord, timmer och skanskorgar, det vill säga stora korgar av flätade vidjor, fyllda med jord och småsten. Arbetet tog något mer än tre månader och den sista tiden fick upplanningarna hjälp av ett par hundra man ur Västmanlands regemente.

Den första stora manövern

I början av augusti var det så dags för den första stora fälttjänstövning som hållits i vårt land.

Från de regementen som rekryterades kring Mälardalen deltog omkring 3 000 man. Övningarna pågick i minst en vecka och både kungen och hans moder, änkedrottning Hedvig Eleonora, bodde i tält i ett stort hovläger där Källhagens värdshus i dag ligger.

Trupperna kamperade också i tält i närheten. I övningarna ingick såväl landstigningar i Ladugårdsviken (Brunnsviken) och en regelrätt batalj ute på öppna fältet som en 'generalstorm' mot skansen. Det hela avslutades med att en öppning sprängdes i skansen med hjälp av en mina, en underjordisk sprängladdning. Övningarna var kanske överdrivet realistiska, särskilt i slutskedet då två man dog av sina skador. De som skadats belönades av kungen med dusörer och samtliga deltagare förplägades med öl och tobak. Dessutom fick varje man ett par välbehövliga skor.

Under de närmast följande åren

gjorde det skånska kriget (1674–1679) övningar på Gärdet obehövligen, men på 1680-talet blev Ladugårdsgårde åter övningsplats. Framför allt exercerades Livgardet, men även andra förband drogs samman för större övningar. I dessa deltog även förband från den finska rikshalvan.

Skansen kom till nytta under flera övningar på Gärdet. I ett samtal som fördes mellan den sjuårige prins Karl och hans lärare Andreas Nordenhielm 1689 frågade läraren: «Jag ser en hop folk gå och gräva i Djurgården. Vad har de för händer?» Prinsen svarade: «De arbetar på min skans. Därför bygger jag en skans, att jag skall se hur en skans ser ut och att jag må lära något därigenom».

I april 1697 avled Karl XI och efter en mycket kort tid med en förmyndarregering blev den femtonårige sonen myndig kung. Redan i augusti deltog han i en övning på Gärdet. Det rörde sig om en stridskjutning där skansen besköts med skarpa skott för att visa kungen hur man med koncentrerad eld intog en fästning. Man provsköt också nya kanonmodeller, varvid en granat



«Midsommar Dagen på Ladugårds jården 1785», akvarellerad konturetsning av M. R. Heland efter teckning av Elias Martin.

föll ner på Lidingö, 2 300 meter bort.

Även under Stora nordiska kriget förekom övningar på Gärdet flera gånger. Både artilleri- och infanteriövningar förekom. Under sex veckor sommaren 1716 utnyttjade gärdet viloperioden mellan två fälttåg till intensiva övningar. Kriget tog så småningom slut och för en tid härskade lugnet på Ladugårdsgärde. Skansen lämnades att förfalla, men redan 1720 användes området på nytt för övningar.

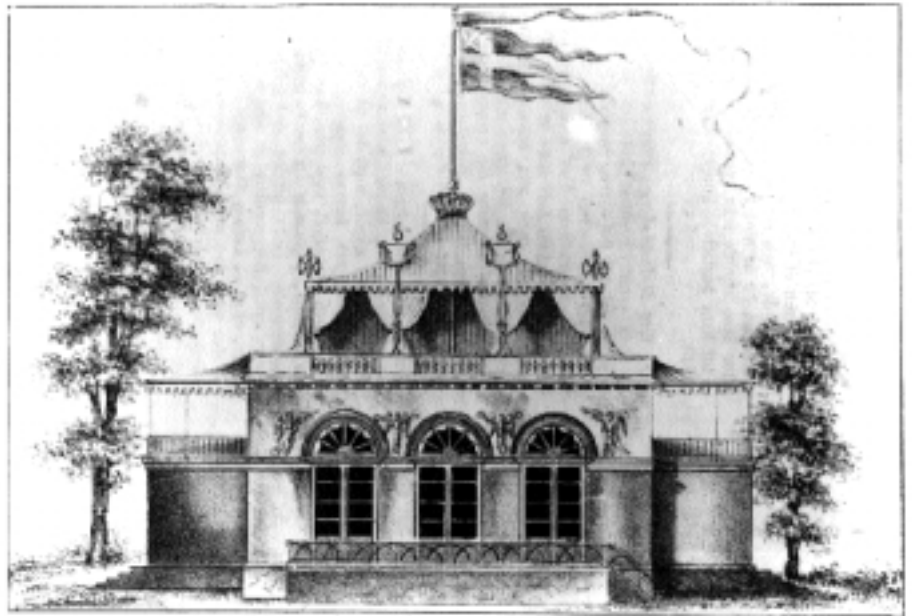
Vid tider av oro förlades trupper till Gärdet, till exempel sommaren 1743 då Stora Daldansen utspelades. Då marscherade 4 000 bönder och 300 soldater till Stockholm för att protestera mot det misslyckade kriget i Finland och för att påverka valet av tronföljare efter Fredrik I.

Förband från Syd- och Mellansverige gick i läger på Gärdet för att skydda huvudstaden. Det hela slutade med kravaller på Gustav Adolfs torg. Trupperna gav eld och omkring 200 bönder stupade eller avled av sina skador. Över 3 000 man fångslades och eskorterades så småningom tillbaka till sina hemsocknar.

Midsommarfirande och folkliv

Under kung Adolf Fredriks tid hölls flera stora så kallade generalexerciser och sonen Gustav III fortsatte med detta. Under tjugarkungen kom det dock mer att röra sig om skådespel för folket än om fältmässiga övningar. Särskilt det militärt inramade midsommarfirandet utvecklades till en fast tradition, med dans kring midsommarstång och ett myllrande folkliv.

År 1796 inledde Gustav IV Adolf, sjutton år gammal, sin föga framgångsrika militära karriär med ett storläger på Gärdet. Man drog ihop 4 000 man för ett storläger som varade en månad, bland annat ingick de sedvanliga landstigningsövningarna i Ladugårdsviken. Vid denna tid fick artilleriet en ny skjutbana, som kom att användas under större delen av 1800-talet. Kanonerna ställdes upp vid Ladugårdslandstull, ungefär vid dagens Karlaplan, varifrån man sköt till måls mot höjden norr om Lindarängen. Sommaren 1802 hölls det sista stora övningslägret under Gustav IV Adolfs tid. Kriget i Pommern och Finland gjorde att gar-



«Borgen» ur Djurgården av J. P. Tollstorp, 1844. Den kungliga paviljongen Borgen uppfördes 1818 för Karl XIV Johan på en utlöpare av Drottningberget. Den ritades av kungens favoritarkitekt Fredrik Blom och färdigställdes på 40 dygn.

desförbanden lämnade Stockholm. Bevakningen av stadens torg och tullar övertogs av Borgerskapets militärkårer, dåtidens hemvärn.

Vid slutet av 1700-talet fanns det ännu inga egentliga kaserner i huvudstaden. Garnisonsregementena var fortfarande inkvarterade hos borgerskapet, i den mån de inte hade lyckats skaffa sig egna bostäder, vilket de i regel inte hade. Redan från 1680-talet fanns dock så kallade båtsmanshus för flottans personal, i det område där Gröna Lunds tivoli ligger i dag. Inte förrän 1802 kom stadens första kasern till stånd, genom att Svea livgarde fick disponera det gamla slitna kungliga lustslottet Fredrikshov. Slottet, beläget vid dagens Narvavägen, var helt olämpligt som kasern, vilket en rad gardeschefer fick anledning att påpeka i cirka 80 år framåt.

Under de följande 20 åren byggdes nya, 'riktiga', kaserner åt Livgardet till häst och åt Andra livgardet, samtidigt som Snoilskyska gården inköptes och togs i bruk som förläggningsplats (se artikel i Kulturvärden nr 2/99). Samtliga dessa etablissemang låg vid Storgatan, som var den dåtida huvudtrafikleden ut till Gärdet och Djurgården. Ladugårdslandets militära särart accentuerades allt mer.

Gärdets glansperiod

Man kan nog påstå att det var under Karl XIV Johans regeringstid som Gär-

det upplevde sin verkliga glansperiod. Kungen lät strax efter sitt trontillträde 1818 dränera Ladugårdsgärde och hugga ner nästan all växtlighet. Delar av Gärdet belades med torv och fick karaktär av ett modernt exercisfält. Det behövdes stora öppna ytor för att öva linjexercis och kavalleriattacker. Det öppna området var under denna tid avsevärt större än i dag och sträckte sig från Kaknäs bort till Lilljansskogen. Fältet var nu den vanliga övningsplatsen för Stockholms garnison, men traditionen med storläger upprätthölls. Varje år i juni och juli brukade kungen sammankalla förband till gemensamma övningar och ofta hölls dessa på Gärdet. Sommaren 1833 övades 11 000 man med 1 250 hästar och 36 kanoner, och då kungen tio år senare ledde sina sista övningar hade styrkan växt till 13 000 man. Utländska kungliga gäster togs ofta emot med parader på Gärdet och folklivet frodades i lägerområdet, Kampementet, som givit namn åt Kampementsbacken.

Kungliga Borgen

Eftersom kungen så ofta vistades på Gärdet uppkom behovet av en mer permanent uppehållsplats. Detta åstadkoms av kungens favoritarkitekt, översten och professorn med mera, Fredrik Blom (se Kulturvärden nr 3/95). På Drottningbergets utlöpare byggdes 1818 den kungliga paviljong som kom att kallas Borgen. Den uppfördes på 40



Regementsexercis på Gärdet cirka 1920.

dygn enligt Bloms egen metod för tillverkning av flyttbara hus. Huvudpaviljongen, som eldhärjades 1977 men återuppfördes 1982, utfördes i empirestil med förhöjt mittparti. Paviljongen försedd med stora rundbågiga fönster, balustrader och klassicerande dekor samt målades i en ljus röd färg.

En lycklig slump gjorde att dekoren vid brandtillfället var nertagen för renoveringsarbete, och undgick alltså att brinna upp. Vid återuppbyggnaden sattes den ursprungliga dekoren på plats igen. Vid kungens besök restes höga tältarrangemang på taket, varifrån han kunde följa övningarna. Två sidopaviljonger, en för kungen och en för kronprins Oscar, byggdes 1821–22 och 1823 började lustslottet Rosendal uppföras på Djurgården, också efter Bloms ritningar. När kungen vistades där lades en flottbro ut på det som nu kallades Djurgårdsbrunnsviken, så att majestätet obehindrat kunde ta sig mellan nattlägret och övningsplatsen. Blom beräknas ha uppfört minst 150 flyttbara hus, flera av dem på Djurgården, och i Lantbruksakademiens Annaler 1820 beskriver han dem själv. Husen bestod av dubbla brädväggar med lufttät papp emellan; ytterväggarnas brädor var lodräta, innerväggarnas vågräta; golv och tak på liknande sätt dubbla. Väggar, golv och tak transporterades i delar som genom sin spåntning var lätta att

sammanfoga. Husen, som fanns i olika storlekar, var ofta försedda med flyttbara kakelugnar och spiraltrappor. De var utförda i lätt empire, med ornament och andra klassiska detaljer, men kom i viss mån också att följa med smakens växlingar. Produktionen av husen hade en sådan omfattning att Blom inrättat en egen verkstad för detta, i närheten av Hötorget. Den stod under ledning av hans far, tidigare instrumentmakare vid örlogsvarvet i Karlskrona.

Blom ritade också ett par byggnader åt Laboratorium, den tillverkningsplats för artilleriammunition som sedan slutet av 1600-talet funnits på den gamla kungsladugårdens plats. Området förtjänar sin egen beskrivning men här kan nämnas att det i dag täcks av tv- och radiohusen, men minst en av Bloms byggnader finns kvar. Det är ett tvåvånings gulrappat hus i enkel senempire, granne med det långa Stenskjulet från mitten av 1700-talet. Det senare tjänar i dag som personalrestaurang. Andra minnen från den militära tiden är Garnisonskyrkogården från 1860 och Artillerikyrkogården med anor från 1730-talet, belägna på ömse sidor av Djurgårdsbrunnsvägen.

Gärdet fortsatte att ägnas åt militära övningar långt fram i tiden, men det sista egentliga storlägret ordnades sommaren 1867. Ännu så sent som 1878

hade dock Oscar II sitt högkvarter på Borgen. Årets stora fälttjänstövning, som hållits utanför staden, avslutades nämligen på Gärdet enligt gammal modell, med förbimarsch och brigadexercis.

Då var den slutna förbandsexercisen egentligen redan förbi. Taktik- och vapenutvecklingen kom att ställa nya krav på truppersnas uppträdande i fält, men garnisonen använde fortfarande Gärdet som 'närövningsområde'. Skarpskjutningarna upphörde på 1880-talet men nya skjutbanor anlades vid Kaknäs. Dessa var i bruk fram till för något år sedan. Några artilleriskjutningar var dock inte längre aktuella.

Regementena runt Gärdet

Under slutet av 1800-talet fortsatte också kasernbyggandet runt Gärdet. År 1888 flyttade livgarderna in i tvillingkasernerna vid Linnégatan. Livgardet till häst fick en ny kasern vid nuvarande Lidingövägen 1897 och efterträddes i Storgatskasernen bland annat av Positionsartilleriregementet. Redan 1877 hade Svea artilleriregemente fått en modern kasern vid nuvarande Valhallavägen, i dag använd av Försvarshögskolan, och 1881 fick Livregementets dragoner nya kaserner vid Djurgårdsbrunnsviken. Av dessa senare återstår i dag bland annat stallängorna, som används av Telemuseum och Tekniska



Marketeritält vid övningarna på Ladugårdsgårde sommaren 1892.

museet. I och med den allmänna värnplikens införande byggdes nästan samtliga kaserner på med en våning för att rymma det ökade antalet soldater. Detta innebar i sin tur att användandet av Gärdet ökade.

Runt 1910 fanns alltså två infanteri-, två kavalleri- och två artilleriregementen garnisonerade inom en radie av 2,5 km från Gärdet. Vid full manskapsstyrka innebar detta cirka 10 000 man.

Det säger sig självt att denna förbandsmassa inte kunde övas på Gärdet. Istället användes Järvafältet norr om Stockholm allt mer.

Moderna tider gjorde sitt intåg när den första flygningen i Sverige ägde rum på Gärdet 1909, med det dröjde till 1924 tills sjöflygplatsen Lindarängen öppnade. Den sista reguljära flygningen ägde rum 1936 men anläggningen kom att användas såväl under, som ett par år efter kriget. Ett minne från denna tid är landets första flyghangar i betong, numera byggnadsminne.

Slutet för exercisfältet

Under det första världskriget övades skyttegravsrig och taggtrådsdragning och övningar med de första svenska stridsvagnarna ägde rum på Gärdet under 20-talet. Trots de stora inskränkningarna inom försvaret, till följd av 1925 års försvarsbeslut, fortsatte para-

der att äga rum på Gärdet. Minnesvärd var Livgardets till häst och Livregementets dragoners avskedspärad 1926 inför sammanslagningen av de bägge förbanden. Det var i samband med detta som dragonkasernerna fick lämna rum åt de museer som snart byggdes på platsen. En av de största paraderna ägde rum på kung Gustav v:s 80-årsdag 1938, då jubilarerna höll på att skrämman livet ur sin uppvaktning genom att galoppa framför fronten

på de paraderande förbanden.

Genom att Gärdesstaden med sina moderna funkishus började byggas 1930 försvann stora delar av de öppna ytorna. Byggnationen var ett led i markbytesaffären mellan Stockholms stad och statsmakterna. I gengäld fick staten bygga Bromma flygplats, något som stadens fäder kanske borde erinra sig, nu när Brommas framtid debatteras. Under beredskapstiden användes Gärdet åter flitigt, men genom garnisonens utflyttning efter det andra världskriget minskade den militära närvaron. Fortfarande kan man dock ibland se Livgardets dragoner öva ridning och det är bara ett par år sedan Svea livgardes stadsskytteförband senast övade försvar av innerstaden på Gärdet.

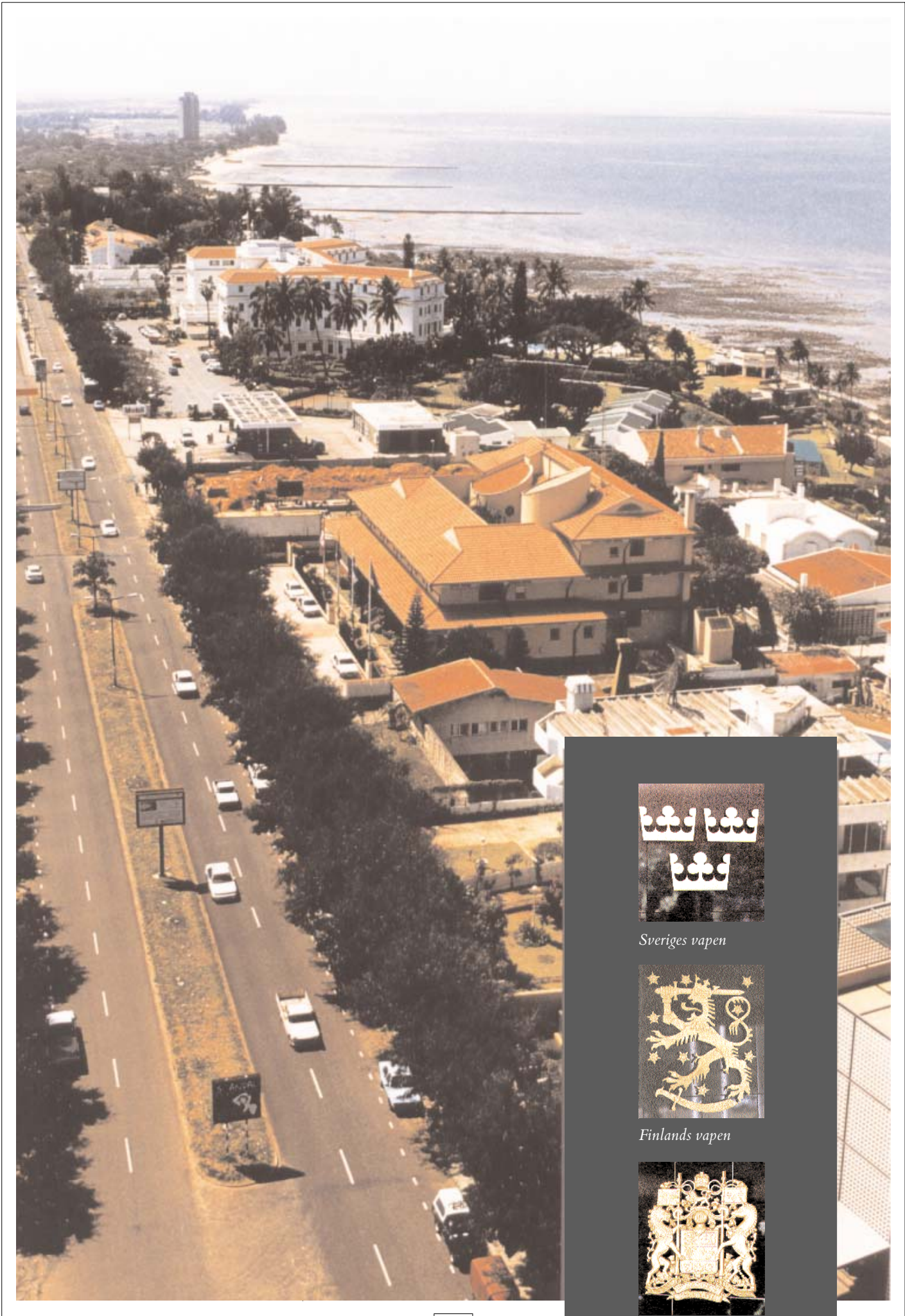
Som tidigare sagts användes inte skansen sedan 1700-talets början, men spåren av den fanns kvar som en skugga i marken ända fram till 1980-talet. I samband med VM i ridsport 1990 byggdes en bastion i skansen upp igen, nu för att tjäna som hinder i fälttävlan. Något hinder mot detta förelåg nämligen inte, då lämningarna inte var lagskyddade.

Ladugårdsgårde av i dag är fortfarande, helt enligt traditionen, ett uppskattat promenadmål för Stockholms innevånare. ■

Thomas Roth;
Forskare vid Armémuseum



Den ursprungliga paviljongen från 1818 eldhärjades 1977 men återuppfördes av Byggnadsstyrelsen 1982. Sidopaviljongerna, en för kungen och en för kronprinsen, uppfördes 1821–22. Hela anläggningen förvaltas sedan 1993 av Statens fastighetsverk.



Sveriges vapen



Finlands vapen



Kanadas vapen

Sveriges ambassad i Maputo

Utsikten från tjänsterummen på svenska ambassaden i Maputo är hänförande vacker.

Indiska oceanens vågor slår mot stranden och palmläden rör sig sakta i den varma vårbrisen. En bit bort skymtar det femstjärniga Hotell Polana och inte ett moln kan ses på den ljusblå himlen.

Men bortom den vackra fasaden finns ett land och ett folk som under decennier härjats svårt av inbördeskrig och svält, även om framtiden i dag verkas ljus.

Moçambiques blodiga nutidshistoria tog sin början under kolonialtiden, då landets befolkning utnyttjades grymt av de portugisiska kolonialherrarna. Efter ett långvarigt befrielsekrig fick landet självständighet 1975, men ytterligare många år av krig och förstörelse skulle komma.

Under inbördeskriget i Moçambique mellan regeringspartiet Frelimo och den sydafrikastödda gerillarörelsen Renamo, som pågick under hela 1980-talet och fram till freden 1992, dog över en miljon människor och flera miljoner tvingades i landsflykt.

I oktober 1994 hölls det första demokratiska valet och Frelimo vann en övertygande seger. Sakta men säkert håller nu Moçambique, landet på södra delen av Afrikas östkust, på att byggas upp igen. Fortfarande är landet ett av världens tio fattigaste, men de senaste två till tre åren har den ekonomiska tillväxten fått fart. Utländska investerare har börjat visa intresse för landet, och regeringen, under ledning av president Joaquim Chissano, har lovat världsbanken, i utbyte mot nya lån, att fortsätta med privatiseringen av statliga företag. Ansträngningar görs också för att motarbeta korrupktion och man fortsätter satsningarna på reformprogram för att bland annat rusta upp och modernisera landets hamnar samt järnvägs- och landsvägsnät som nästan helt

Utanför svenska ambassaden i Moçambiques huvudstad Maputo har den blågula fanan fått sällskap av både Kanadas och Finlands flaggor. Tre ambassader under ett och samma tak, en ovanlig kombination som fungerar över nationsgränserna.



George vaktar vid entrén.

slogs ut under inbördeskriget.

Att förändringarnas vindar blåser över Moçambique i dag märks bäst i huvudstaden Maputo. Här bor två miljoner av landets totalt 18 miljoner invånare och här byggs det i raskt takt.

Tre ambassader

Vid en av stadens största avenyer, Julius Nyerere, ligger Sveriges ambassad. I samma byggnad finns också utrikespersonal från både Finland och Kanada. Av den totala kontorsytan på 1550 kvadratmeter hyr Statens fastighetsverk, som sedan september 1993 står som förvaltare, ut 492 kvadratmeter till

de finska och kanadensiska utrikesförvaltningarna.

Finland har funnits med som hyresgäst sedan ambassaden invigdes i april 1991 av dåvarande statsrådet Lena Hjelm-Wallén.

Kanada kom in som hyresgäst den 1 januari 1997. Anledningen till att det fanns överytor att hyra ut var att det svenska biståndet under åren 1993–94 förändrades och färre utsända behövdes. Dessutom genomfördes under den här tiden en integrering av UD och SIDA med personalbesparingar som följd. Ambassaden blev helt enkelt för stor och hela tredje planet stod under en tid tomt. I dag hyrs plan tre av Finlands UD, som också hyr ytterligare 87 kvadratmeter på plan ett, där Sveriges och Finlands ambassade-reptioner är placerade sida vid sida.

Speciella förhållanden

Redan 1985 inleddes de första diskussionerna med ansvariga i Moçambique om tilldelning av tomtmark. Eftersom speciella byggnadslovsbestämmelser gällde för uppförande av byggnader i området drog det hela ut på tiden. Framsidan av fastigheten fick bland annat inte göras högre än en källarvåning med innertak cirka 2,8 meter över mark samt två ytterligare våningar. Baksidan av byggnaden som vetter mot Indiska oceanen fick dock bli tre våningar hög.

År 1988 kunde ett lokalprogram fastställas och i oktober samma år presenterades förslagshandlingar och i augusti 1989 påbörjades byggandet.

Det mesta av byggnadsmaterialet importerades, framförallt från Portugal, eftersom det var den portugisiska entreprenören Soares da Costa SA som fick totalentreprenaden.

Ambassadbyggnaden, som är ritad av arkitekt Gunnar Cederwall Arkitektkontor AB i Stockholm, är uppförd med kanslilokaler i tre våningar runt



Den lilla gården med sina prunkande växter är byggnadens hjärta. Här träffas personal från alla tre ambassaderna för en gemensam morgonfika eller en stunds avkoppling. En bougainvillea har planterats för att så småningom växa upp till ett skuggande tak över uteplatsen.

en rymlig ljusgård ovanpå en souter-rängvåning som innehåller garage, servicelokaler och en hälsoklinik. Ljusgården används av samtliga anställda på de tre ambassaderna. Här dricker man morgonkaffet och har personalfester. Gröna växter, flertalet palmer från familjen Tamaras, pryder rummet som ger en ombonad känsla. En bougainvillea har planterats som så småningom ska bilda ett lila tak över ljusgården. En stor del av växterna inköptes till svenska kungaparets besök i landet hösten 1998.

Utformningen av byggnaden är modern men har fått en spännande touch av österlandet genom de utkragade taksprången som avgränsar de tre våningsplanen.

Utanför entrén, som är gemensam för de tre ambassaderna, står en skulptur

utformad av konstnären Hanns Karlewski. Skulpturen, Ini, symboliserar två olika men sammanfogade världar som inte kan existera utan varandra.

Tre våningsplan

Från entrén leder en bred trappa i röd klinkers upp till en stor portik som öppnar sig mot ljusgården; ett arrangemang som erbjuder svalka under heta sommarmånader.

Besökare till Kanadas ambassad tar till vänster efter att ha gått uppför den röda klinkertrappan. För dem som ska till Sveriges eller Finlands ambassader gäller det att ta till höger.

Väl inne i den svensk-finska receptionen inbjuder tre gröna skinnsoffor till en stunds vila. Bredvid finns ett läsrum med svenska dagstidningar. Här

finns också postboxar till de svenska företag som är verksamma i Maputo.

I anslutning till receptionen har ett intervjurum gjorts i ordning där ambassadpersonalen kan ha ett första samtal med besökaren. En vägg av pansarglas fungerar som avskiljare i rummet.

En sluss för sedan besökaren vidare från receptionen till ambassadens inre regioner. På våning ett finns, förutom kopieringsrum, förråd och ett par extra kontorsrum, även byggnadens största sammanträdesrum som används av både den svenska och finska personalen. Totalt får 20 personer plats och rummet fungerar också som bibliotek. Ett välutrustat kök i anslutning till sammanträdesrummet används flitigt.

Via en klinkerbelagd trappa med ledstänger i skinn kommer man upp till andra våningsplanet där den svenska UD- och SIDA-personalen har sina tjänsterum. Vitmålade väggar, trägolv och möbler i bok ger ett ljust intryck. Tjugo av kontorsrummen, som är på 12 kvadratmeter vardera, har utsikt mot Indiska oceanen, medan resterande tio rum vetter mot Aveny Julius Nyerere. Samtliga rum har tre fönster vardera som försetts med myggnät och galler som vid behov kan skjutas in i väggen. Teknikrum för radio- och datakommunikation är också placerat på andra våningsplanet.



Hanns Karlewskis skulptur Ini symboliserar två sammanfogade världar som inte kan existera utan varandra.

Byggnaden omges av skuggande grönska som står vackert mot den ljusgula fasaden.



Från ett av fönstren har man utsikt över granntomten där Danmark och Norge nu låter uppföra en gemensam ambassadbyggnad.

Hela tredje våningsplanet utnyttjas av finska ambassaden som tillsammans med Kanadas UD-personal också har tillgång till garaget under huset där även extra förvaringsutrymmen finns. Ytterligare parkeringsplatser planeras utanför ambassaden.

I bottenvåningen, med läge mot Indiska oceanen, håller Swedish Clinic till. Här arbetar i dag en läkare samt två sjuksköterskor på halvtid. Kliniken har

nyligen byggts om med bland annat en reception och väntrum.

Hibiskus och röd klinker

Hela ambassadbyggnaden är utrustad med mekanisk tilluftsventilation med ett centralt system för kyla med individuellt reglerbara fan coil-apparater. En egen transformator omformar högspänd ström från det allmänna elnätet till vanliga 220 volt. Ett reservkraftsaggregat och tankar för vatten har installerats. En egen bensinstation och anläggning för spillvattenbehandling finns också på området.

Hibiskushäckar och krotonplantager runt byggnaden står sig väl mot den ljusgula fasaden. Allt ger ett välordnat intryck och ambassadpersonalen säger sig trivas gott i byggnaden. Det enda aber som finns är det röda klinkergolv som återfinns runt om i ambassaden. Trots att åtgärder av olika slag har vidtagits vållar det fortfarande problem på grund av att det är för halt. För att förhindra fler vrickade fotleder planerar man nu att byta ut det vackra klinkergolvet mot heltäckande mattor. ■

Cathrine Andersson



Väbergets fästning, landets första i berg insprängda fästning, började byggas 1889 och var försvarsduglig 1902. Redan efter 25 års tjänst hade utvecklingen lämnat fästningen långt bakom sig och anläggningen, som aldrig blev riktigt färdig, lades ner. Bilden är tagen i graven och visar en flankeringskaponjär i kontereskarp-muren.

Vår första moderna befästning

När byggandet av Karlsborgs fästning pågätt i drygt 40 år, riktades blickarna mot Vaberget fem kilometer väster om Karlsborg. Berget sågs av 1861 års lantförsvarskommitté som ett allvarligt hot mot Karlsborgs fästning, då artilleriet nu fått en sådan räckvidd att kanoner uppställda på Vabergsplatån lätt skulle kunna skjuta rakt ner i fästningen. Det var första gången ett förslag väcktes att befästa Vaberget, men inget hände.

Även 1867 års befästningskommitté uppmärksammade Vaberget, men ansåg det inte vara av någon större betydelse.

År 1875 påpekade chefen för Kungliga fortifikationen, Broder Abraham Leijonhufvud, i en promemoria att artilleriets ökade räckvidd gjorde det nödvändigt att anlägga utanverk på flera ställen runt Karlsborg, för att hålla en angripare utom skotthåll för den värdefulla förrådsfästningen. Befästningar föreslogs vid Hästebacka, söder om, Vaberget, väster om, och Hammarnäset, norr om Karlsborgs fästning.

Vid fortifikationsövningarna 1879–80 gjordes noggranna rekognoseringar av terrängen runt Karlsborg, vilket ledde till förslag till permanenta befästningar på södra och norra Vabergsplatån. Dessa ritningar från 1879 och 1883 är förmodligen de första utarbetade förslagen till fort på berget.

De första projekten

Det södra fortet föreslås 1883 som ett tornfort, en lynett med facer på 150 och 180 fots eldlinjer för infanteribröstvärn och kortare flanker vars inre nästan helt täcks av en med starkt jordskydd försedd byggnad med tre pansartorn med två 15 cm pjäser i varje. Byggnad

Vabergets fästning representerar för Sverige och övriga världen ett avgörande nytänkande på befästningskonstens område. Den kom redan under sin byggnadstid att bli prototyp för andra fästningar i landet, som till exempel Bodens fästning och Oscar II:s fort utanför Göteborg.

den, som även var tänkt att innehålla projektil- och krutförråd, skulle hindras från stormning av en tolv meter bred och sex meter djup sprängd grav i fronten. Besättningen skulle inkvarteras i en kasematterad byggnad i två våningar i fortets ryggsida, där vid krigstillfälle en mindre grav skulle sprängas och förses med hinder.

I 1883 års förslag till ett fort på norra delen av berget är anläggningen en oregelbunden femhörning, bestyckad med tolv positionspjäser och en fältpjäs på öppna vallgångar med håltraverser och med samma typ av gravar som Södra fortet. Alltså inga pansartorn men med fler tunga pjäser än det Södra fortet. Redan i samband med fortifikationsövningarna 1879 gjordes två förslag till fort på norra Vaberget – det ena en anläggning nästan identisk med 1883 års förslag, men man skissade även ett förslag till ett tornfort med två pansartorn med två pjäser i varje.

Inget av dessa förslag kom till utförande. Efter diverse turer lade Kungl. Maj:t 1887 fram ett nytt förslag till ett fort på södra Vaberget och 1888 års riksdag beviljade 50 000 kronor till arbetets påbörjande. Samtidigt tillsattes 1888–1889 års fortifikationskommitté under ledning av överste Hampus Elliot för att leda konstruktionsarbetet av befästningarna.

Södra fortet påbörjas

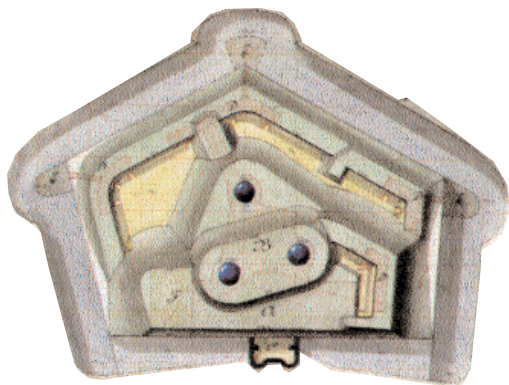
Kommittén kom fram till att i första hand borde södra Vaberget befästas och det Södra fortet skulle bestå av en bergkärna med artilleriet ställt under pansar omgiven av en sprängd, djup, torr grav med ungefär samma mått som i 1883 års förslag. Efter riksdagens godkännande 1889 satte arbetet igång på allvar med sprängning av fortets grav, vilket skedde på entreprenad.

Den 1884 bildade Svenska kvinnoföreningen för fosterlandets försvar skänkte stora summor till markinköp, pansartorn, stängselanordningar och så vidare.

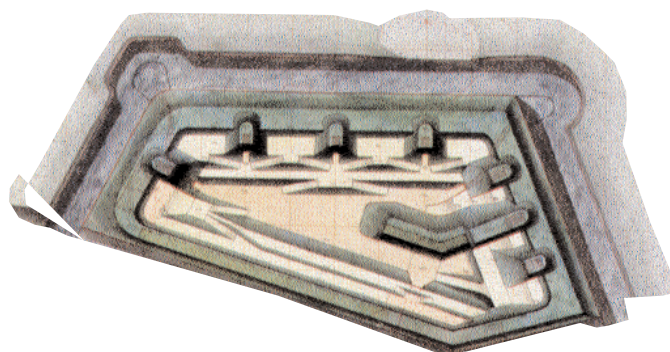
Efter fyra år var fortgraven och de flesta innerutrymmena utsprängda. Totalt beräknades att runt 50 000 kubikmeter berg skulle sprängas bort vid och i Södra fortet. Som sprängmedel användes den ganska oprövade dynamiten och till finare sprängningar bergkrut.

Det skedde dessutom sprängningar för terrängkorrigerering runt fortet och de andra fästningsverken, detta för att få optimala skottvinklar och fria skottfält. Man fyllde också igen svackor med sprängmassor och jord så att fienden inte skulle ha någonstans att gömma sig.

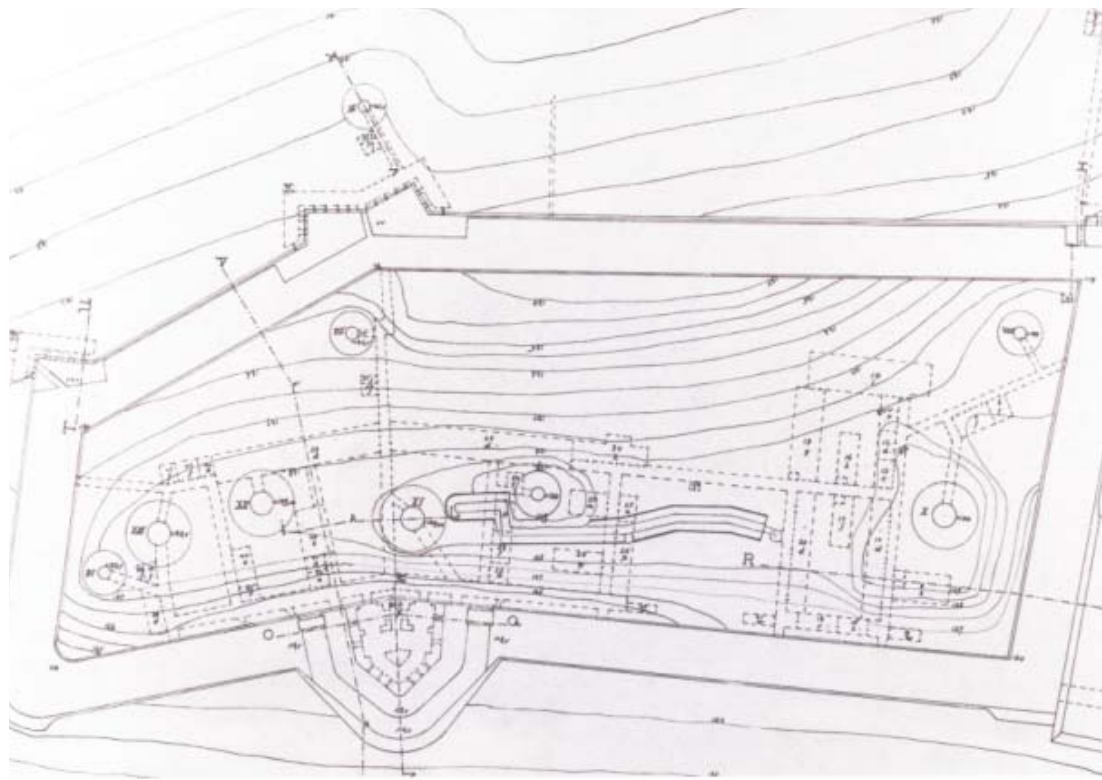
Dessa arbeten var mycket omfattan-



Ett tidigt förslag till tornfort på södra Vaberget, daterat oktober 1883.



Förslaget från 1883 till ett fort på norra Vaberget visar ett fort med pjäserna på vallgångar avdelade med håltraverser.



Södra fortet som det såg ut 1910, senare byggdes patrullgångarna ut. Södra fortet byggdes 1889–1912, men blev egentligen aldrig färdigt innan det lades ned.

Th. Norra fortet som det kom att se ut, bortsett från att lystornet aldrig förverkligades. På dess plats placerades observationshuven. Norra fortet byggdes 1899–1912.

Chatillontornen var tunga kolosser. Själva tornen vägde 27 ton styck, lavettaget 66 ton och de fyra förpansardelarna till varje torn 40 ton. Eldrör med mekanism vägde 1,4 ton. Maximal skottvidd var 8 500 meter.

de och man omformade stora delar av berget på detta sätt.

Fortkärnan skulle rymma alla funktioner i utsprängda tunnlar och rum. Där fanns logement för besättningen på 220 man, förråd, kök, maskinrum, telefonstation med mera.

Bestyckningen

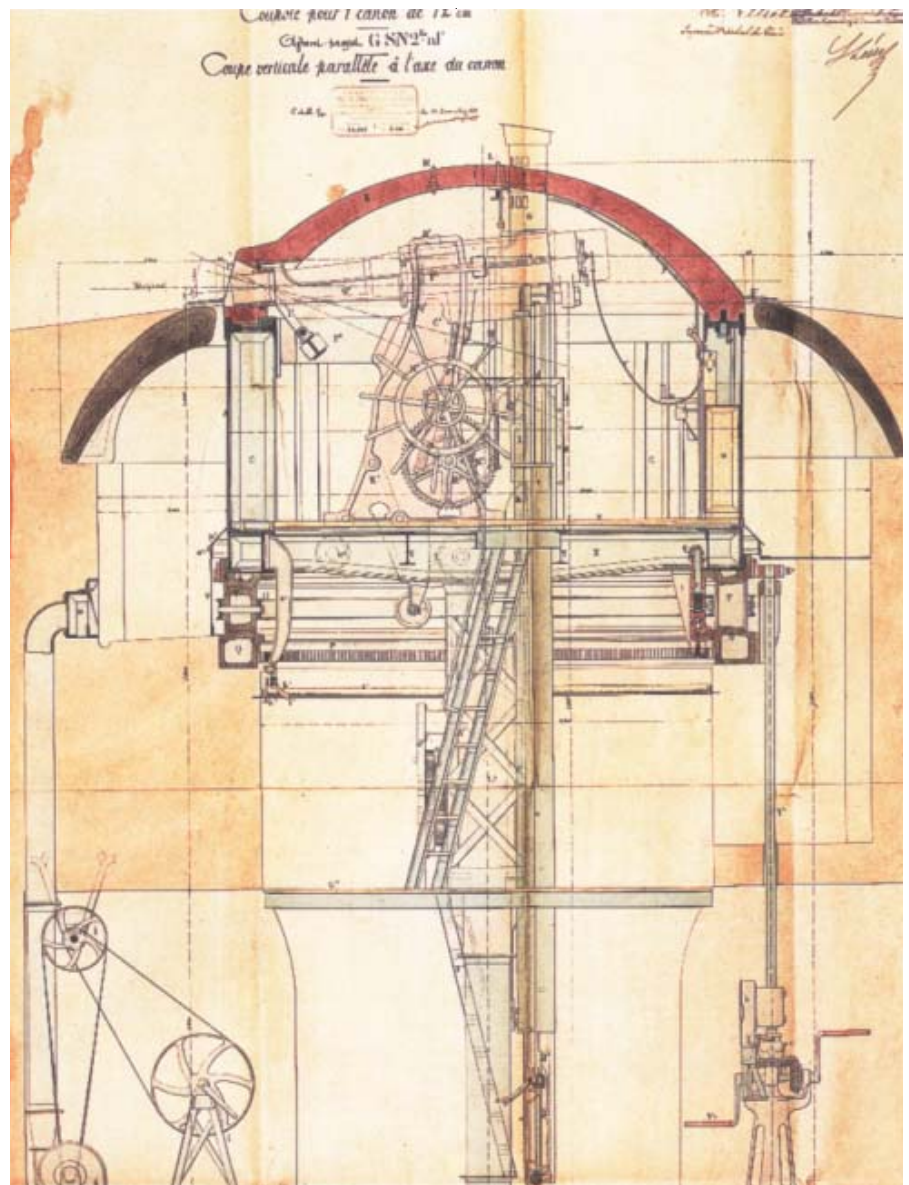
Innanför graven placerades också det tunga artilleriet. Det var fyra 12 cm kanoner m/99B från Bofors-Gullspång i fyra torn och lavetter från den franska firman Chatillon. De ställdes i utsprängda tornbrunnar och på sensommaren 1902 var tornen monterade, provskjutna och klara.

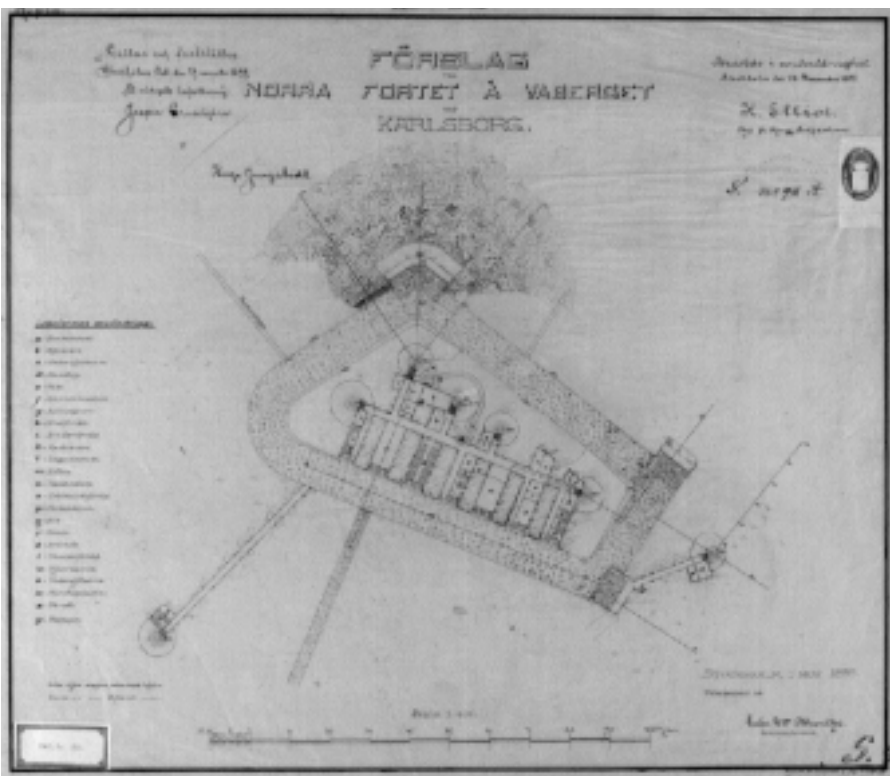
Vid monteringen av de franska tornen skulle franska montörer delta, vilket orsakade en hel del bekymmer hos fortifikationens ledning – vad ger man kräsna fransmän att äta då «Vaberget... är en jemmerligt dålig matort...».

En sergeant Dahlberg sattes att göra upp matsedlar vilket han gjorde med hjälp av «... förståndiga Fruar ...»

Det blev nu inte så stora problem då endast en fransk montör behövdes.

För att slå tillbaka stormningsförsök valdes åtta 6 cm pansartorn: tre höj- och sänkbara torn m/93F från Fin-spång i fortkärnan, tre torn m/93B från Bofors-Gullspång på glacisen och två





av Nordenfelts konstruktion fm(för-söksmodell)/94 också på glacisen.

Kanonerna till dessa torn var Finspångs m/95F utom till Nordenfeltstornen som var Nordenfelts fm/94N, men torn och kanoner lät Nordenfelt tillverka hos Finspångs styckebruk. Nordenfelt var då baserad i Frankrike.

Det åttonde och sista av småtornen monterades och provsköts 1898, tre år efter de andra. Det berodde på att artilleriet hade svårt att välja mellan Bofors-Gullspång och Nordenfelt till det sista tornet. Valet föll på Bofors-Gullspång och det var nog tur, för Nordenfeltstornen visade sig vara ofullgångna konstruktioner som krånglade en hel del och användes därför inte så mycket.

Att man valde granit, betong och pansartorn som skydd berodde på de gamla mur- och vallkonstruktionernas sårbarhet mot de nya högbrisanta sprängämnen som ersatte svartkrutet. I bland annat Frankrike besköt man i slutet av 1800-talet fort för att se vad de stoppade för och såg då att det behövdes nya idéer och material.

Pansarmaterielen och kanonerna togs upp på berget på 'björnar' (vagnar) längs en railväg (smalspårig järnväg) med hjälp av spel. Railvägen gick ända fram till Södra fortet. Om det var med handkraft, hästar eller oxar eller

kanske lokomobiler som pansarmaterielen spelades upp är oklart.

Flankeringspjäser

Vad gällde valet av pjäser till gravflankering så debatterade artilleristisk expertis frågan under hela 1890-talet. Valet stod mellan kulsprutor och kaponjärkanoner. Vid en jämförelseskjutning i Karlsborg vid sekelskiftet bedömdes kaponjärkanon m/95F – i kaponjärlavett m/00 från Finspång – skjutande kartescher, vara överlägsen kulsprutor och beställdes bland annat till Vabergsforten.

Södra fortet hade 14 kaponjärkanoner i kontereskarpen – fyra i ryggravens dubbelkaponjär, två i dubbelkaponjärens två flankeringskasematter, två i norra flankeringsgalleriet, fyra i mellersta flankeringsgalleriet som var dubbelflankerande, och två i södra flankeringsgalleriet.

I fort kärnan fanns även ett fast observationstorn, från Bofors-Gullspång, till eldledning. Dessutom fanns utanför graven på sydsidan en 110 cm strålkastare på en spårana till hjälp vid nattstrid.

Fortet hade en ångpanna som drev en turbodynamo som gav ström till innerbelysningen och strålkastaren. Detta maskineri var väl svagt och räckte inte för att driva strålkastaren och

innerbelysningen samtidigt, men alla vädjanden under åren om att få ett nytt maskineri avlogs. Ända fram till 1912 – då en ångmatarpump installerades – fick manskapet bära vatten till ångpannan från den vattenfyllda delen av fästningsgraven vid dubbelkaponjären!

Strålkastaren, som var färdigmonterad 1911, skickades tre år senare till Boden där den ansågs behövas bättre!

Norra fortet

Norra fortet, som började byggas 1899, blev en mindre kopia av Södra fortet med en svagare beväpning – sex torn m/03 från Bofors-Gullspång med 6 cm kanon m/95F från Nordiska Artilleriverkstäderna, som Finspångs styckebruk, då ägda av Bofors-Gullspång, hette vid kanonbeställningen. Fyra torn och en enklare observationshuv för eldledningen var placerade innanför och två torn utanför graven.

Fortet fick åtta kaponjärkanoner för gravflankering i kontereskarpen, av samma typ som Södra fortet: två i nordöstra, två i nordvästra och fyra i södra flankeringsgalleriet för dubbel flankering. Framför flankeringsverken i båda forten fanns djupa sprängda vattenfyllda gravar – diamantgravar – som ett ytterligare stormhinder.

Ända fram till mitten av 1898 avsågs båda forten få sex 16 cm kanoner i tre dubbeltorn var som huvudbeväpning. Dessutom skulle ett mindre fort byggas mellan Norra och Södra fortet och ett batteri för 6 cm kanoner i hjullavett anläggas på Vabergsklinten. Förutom detta skulle ett tungt mörsarbatteri på bergets baksida täcka annars oåtkomliga vinklar.

Norra fortet fick aldrig något elmaskineri eller någon elbelysning. Man fick nöja sig med fotogenlampor. Den enda värmekällan i forten var kamminer, som hela tiden fanns i för litet antal. Kommunikation med omvärlden skedde med telefoner – även inne i forten. Som reserv och komplettering användes talrör.

Ventilationen skedde genom självdrag och en del fläktar (ventilatorer). Vid de sprängförsök som gjordes i gravar och tunnlar 1901–1909 för att utröna olika konstruktioners hållfasthet mot beskjutning – man detonerade 22 cm mingranater motsvarande det då tyngsta (ryska) belägringsartilleriet –



Södra fortets frontgrav från söder. Till vänster det dubbla kontereskarpgalleriet och bakom mannen skimtar de två Nordenfelttornen och till höger, på andra sidan graven på fort kärnan, syns ett av de höj- och sänkbara Finspångtornen. Fotot lär vara från 1910.

upptäcktes att fortet nästan helt fylldes av spränggaser och stoft. Detta berodde på att det inte fanns någon gasisolering till fortens inre vare sig från pjästornen eller gravarna. Vid en regelrätt belägring skulle besättningen formligen kvävas utan gasmasker. Gastäta dörrar installerades aldrig.

Redan 1897 besköts eskarp och kontereskarp på Södra fortet med en 12 cm kanon för att ge vägledning till utformningen av det blivande Norra fortets gravväggar.

Till skydd mot överrumpling och som komplettering till närförsvaret sprängdes patrullgångar på fort kärnorna, att bemannas med manskap med gevär. Södra fortets patrullgång ansågs snart otillräcklig och strax efter den blev färdig beslutades att förlänga den med 200 meter – ett arbete som inte hann avslutas före nedläggningen den sista december 1927.

Problem med läckage

Befästningarna kamouflerades genom att fortytorna täcktes med jord och besåddes med gräs (gazonerades). Dessutom utplanterades flera hundra en-, gran- och tallplanter på glaciserna och även på Södra fortets kärna. Förutom denna åtgärd målades torn och kanoner med kamouflagefärg.

På Södra fortet fick man snart ta bort träd och jord då vatten läckte in, något som blivit ett ständigt bekymmer. Södra fortet hade inte någon betongtäckning som det Norra fortet, utan

läckte som ett säll, och 1912 utdömdes det som hälsovådligt att vistas i. Mycket av materiel och inredning hade tagit obotlig skada. På grund av fukten gick det inte att ha någon ammunition i Södra fortet. Den förvarades i stället i förråd på Haganäset på andra sidan Bottensjön. Året efter utdömandet började man avtäckta fortytan och lägga på ett betonglager, något som aldrig blev klart. Fortet blev inte vattentätt förrän 1944 då det nuvarande plättaket sattes upp.

Moderna konstruktioner

Då fortet byggdes använde man, förutom rena berget, murar i form av huggen granitsten i bruk bland annat i kaponjären, som byggdes helt i sten och betong. Stenmurar finns också i kontereskarpgallerierna och i poternen till Södra fortet. Blockbetong, det vill säga stenblock ingjutna i betong, oarmerad betong och även armerad betong kom till användning i form av mellanväggar i manskapstunnlarna och en bro över diamantgraven till dubbelkaponjären i Södra fortet. Dessa konstruktioner var stora nyheter inom den svenska fortifikationskonsten och väckte stor uppmärksamhet. Även järnbalkar och gammal järnvägsräls användes att förstärka betongen i tunnel- och galleritak. Manskapstunnlarnas väggar kläddes med oljemålad pärlspåntpanel. Norra fortets manskaprum hade fönster med pansarluckor försedda med skottgluggar för handva-

pen ut mot fortgraven.

Som komplettering till fortet byggdes sex permanenta batterier uppe på bergsplatan – 'övre gördeln' – för 12 cm kanoner eller 16 cm haubitser, fyra till varje, sammanlagt 24 pjäser. Först 1910/11 fick pjäserna betongbäddning och hydrauliska rekyllhämmare.

Ett sjunde batteri planerades också på norra delen av berget för att förstärka det artilleristiskt svaga Norra fortet. Detta batteri skulle inte få någon egen bestyckning, utan skulle i krig få låna pjäser från batterier som inte var utsatta för anfall.

Vid bergets fot mot väster – 'nedre gördeln' – planerades sex skansar för infanteri och med två 7,5 cm kanoner per skans. Av dessa byggdes bara tre: Tomtstugans skans, Babylundskansen och Kommerudskansen. Göta ingenjörbataljon/kår stod för byggandet som utfördes som övningar. Det innebär att arbetet drog ut väldigt på tiden när hela tiden andra övningar kom emellan. Omkring 1910 var de färdiga.

Det är viktigt att påpeka att dessa skansar och även batterierna aldrig gjordes helt färdiga utan 'fredsfärdiga'. Det innebär att vid krig skulle de kompletteras, byggas till, och områdena runt omkring anläggningarna skulle skottfälttröjas och förses med förhugningar, taggtrådshinder och minor.

Detsamma gällde fortet, där fortytor och glaciser skulle rensas från kamouflageväxtlighet och ett område på 200 meter runt fästena skulle skottfälttröjas.

Dessutom skulle vid skarpt läge flera försvarslinjer med provisoriska fort, batterier och fältbefästningar anläggas runt Karlsborg. Efter första världskriget föreslogs – på grund av artilleriets allt mer ökande räckvidd – till och med att anlägga en kraftig jordvall längs hela insidan av slutvärnet i kärnfästningen för att skydda mot beskjutning från norr!

Artilleriet skingras

Fem år efter nedläggningen 1927 föreslogs att använda fortet som bombsäkra ammunitionsfabriker. Under andra världskriget gjordes fortet om till förråd för bland annat vapen, ammunition och kemikalier.

Torn och pjäser togs bort och tornbrunnarna göts igen. Södra fortet fick

sitt nuvarande plåttak 1944 och en avfuktningssystem – till och med graven föreslogs att överbyggas för att få större lagerutrymme. Norra fortet gjordes inte om lika grundligt. I Norra fortet utfördes stora sprängförsök i slutet av andra världskriget, bland annat för att testa stötvågshinder.

Under 1920- och 30-talen skickades tre av 12 cm-eldrörerna till Degerbergsfortet i Bodens fästning. Bodens fästning fick också 1936 sju kaponjärkanoner och Övre Norrlands militär-område fem. Samma år skickades tio kaponjärkanoner till Gotland från Vaberget. De monterades på betongplintar och fick i Norrland flankera vägspärrar. En av pjäserna hamnade på pansartåget Boden! De som sändes till Gotland användes till hamnförsvaret. Vad som hände med 6 cm-tornens pjäser är i nuvarande forskningsläge oklart.

Själva kanontornen försökte man även hitta en användning för. Marinförvaltningen hade blivit erbjudna dem men tackat nej. Ett projekt gick ut på att montera dubbla 37 mm pansarvärnskanoner i 6 cm-tornen och ha dem i värn på utsatta lägen i övre Norrland. Chatillontornen föreslogs få 10,5 cm eldrör m/34 och byggas in i fort i Kalix- eller Torneälvslinjen. Det gjordes detaljerade ritningar till det



Skadorna efter en 22 cm granat som detonerats framför en kontereskarptunnel. Bilden är från 1904.

projektet, men planerna realiserades inte. Alla tornen skrotades 1943–45. Det senare året gjordes prov med riktade sprängladdningar mot ett kvarvarande 12 cm-torn. Möjligen sparades något torn, dokumenten rörande tornskrotningen är nämligen mycket förvirrade och fulla med felaktigheter.

År 1943 ville kommandanten för Bodens fästning utvärdera hållfastheten hos tyngre pansartorn genom att beskjuta Degerbergsfortet i Boden, men så föreslogs det avrustade Södra fortet på

Vaberget som mål i stället. En 21 cm haubits skulle ställas upp på Axstålsön i Vättern norr om Karlsborg, för att därifrån bombardera Södra fortet med marinens 21 cm halvpansargranater. Kommandanten i Karlsborg ställde sig kallsinnig och projektet lades ned.

Erfarenheterna från de unika bergforten på Vaberget användes senare bland annat vid byggandet av Bodenforten och alla kommande berganläggningar. Södra fortet på Vaberget var först i världen med alla funktioner insprängda i berget. Schweizarna kom strax efter med Fort Bühl – några månaders senare byggstart – och Fort Bätzberg, båda fortet i Gotthardsmassivet. ■

Göran Svensson; Fortifikationshistoriker

NÅGRA ORDFÖRKLARINGAR

Forten omges av vallgravar. Väggen på gravens innersida kallas *eskarp*, den på yttersidan kallas *kontereskarp*. Nere i graven finns *gallerier* och *kaponjärrer*, det vill säga små utbyggnader från vilka man kan skjuta och därmed skydda fortets sidor – *flanker*. Området närmast utanför graven kallas *glacis*. Genom en *potern* – en överbyggd gång – kan fortets manskap göra utfall mot fienden.

Mer om Vaberget finns att läsa i den nyutkomna boken *Karlsborgs fästning och Vabergets* av Kenneth von Kartaschew, utgiven av Fastighetsverket på Militärhistoriska förlaget.

Red



Göta ingenjörbataljon/kår i full färd med bygget av en av skansarna på Vaberget, okänt vilken. Oklart när bilden togs, men i intervallet 1895–1910.

Orangeribyggnaden och



Olof Rudbeck d.ä. var professor i medicin och ett universalgeni. Ett stort intresse för botanik medförde att han år 1655 anlade vårt lands första botaniska trädgård i Uppsala (nuvarande Linnéträdgården). Men den stora stadsbranden den 16 maj 1702 ödelade stora delar av Uppsala och trädgården förstördes.

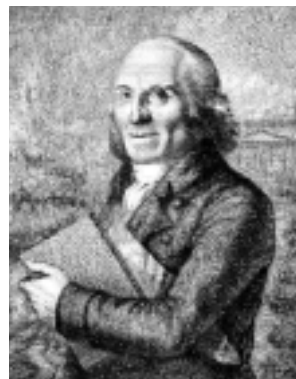
När Carl von Linné blev professor i medicin och botanik år 1742, befann sig Botaniska trädgården i ett högst sorgligt tillstånd. Överintendent Carl Hårleman anlätades för att upprätta rit-

Orangeriet i Botaniska trädgården är den äldsta byggnad vid Uppsala universitet som fortfarande används för sitt ursprungliga ändamål. Byggnaden är samtidigt ett monument över Carl von Linné.

ningar till trädgårdens iståndsättande och ett nytt orangeri. Arbetet påbörjades år 1742 och var färdigt året därpå.

Linné var då redan känd över hela världen genom sitt epokgörande arbete om växter, djur och mineral, *Systema naturae*, som han utfört under studieåren i Uppsala. Detta arbete med växternas indelning efter sexualorgan revolutionerade den botaniska systematiken. Tidigare hade man klassificerat växterna efter vaga kriterier som färg eller storlek.

Botaniska trädgården



*Carl Peter Thunberg.
Kopparstick av J. G. Ruckman
1818 efter Per Kräfte d.y:s
målning 1808.*

T.v. De doriska kolonnerna är Desprez egen version av de pompejanska förebilderna. Kapitälerna har fått en säregen utformning i form av godronnering (äggformig utsirning) som bär de tjocka, framskjutande plattorna. Kopparportarna till Auditorium Botanicum har Pantheons antika portar som förebild.

*Längst t.v. Topografisk plan över Uppsala år 1842. Framställd av akademiritmästare J. Way. År 1831 utökades Botaniska trädgården med 2 1/4 tunnland väster om orangeribyggnaden.
1: Linnéträdgården
2: Botaniska trädgården.*

Uppsala Akademi fick under Linnés ledning den ur vetenskaplig synpunkt mest framstående, och därför den mest berömda, av alla botaniska trädgårdar. Anläggningen tilldrog sig hela den bildade världens uppmärksamhet.

Carl Peter Thunberg

Carl Peter Thunberg blev den mest framgångsrike av Linnés resande lärjungar. Den 13 augusti 1770 påbörjade han en utlandsresa, som oplanerat kom att pågå nästan nio år – fram till den 14

mars 1779. Då hade han besökt Holland, Paris, Kaplandet (södra Afrika), Java, Japan, Ceylon och London.

I Paris fick han den obeskrivliga glädjen att i underdånighet uppvakta, samt även bli presenterad för, Sveriges rikes kronprins (den blivande Gustav III) och dessutom hertig Fredrik Adolf. I Kaplandet vistades Thunberg under tre år och utförde då 1700-talets största forskarbragd på det fältbotaniska området. Japan var ett slutet land för utlänningar. Men trots den begränsade

rörelsefriheten hade han lyckan att upptäcka och samla, samt till Holland översända, en mängd japanska träd, buskar, örter och frön som till större delen var okända i Europa.

Strax efter hemkomsten blev Thunberg kallad till en särskild audiens hos Gustav III, för att avlägga en underdånig berättelse om de märkvärdigaste händelserna under sin utrikes resa. Han skänkte då sin utsmugglade japanska myntsamling till kungen.

År 1784 blev Thunberg utnämnd till



Överst. Uppsala slott från väster år 1786. Till höger på bilden syns en del av Rudbeck d.ä:s trädgårdsmur, som omgav slottsträdgården. Akvarell (70×150 mm) av Johan Gustaf Härstedt.

Ovan. Början till nya orangeribyggnaden. En tre alnar hög grästensgrund är uppförd. Norra och södra grundmuren är täckt med höga sadeltak. Corps-de-logiet i fonden saknar avtäckning. Uppsala slott i bakgrunden. Akvarell (65×110 mm) av Johan Gustaf Härstedt.

professor i medicin och botanik. Han blev då prefekt för Naturalie-Cabinetet och Botaniska trädgården (nuvarande Linnéträdgården). De läroämnen som ingick i den Linnéanska professuren kallades för Historia Naturalis professionen (botanik, zoologi, geologi, mineralogi) och tillhörde den medicinska fakulteten.

Gustav III

Gustav III besökte ofta Uppsala åren 1786–88. Kungen hade nämligen själv påtagit sig högsta ledningen för Akademien (universitetet), så länge den till kansler utsedde kronprinsen var minderårig.

Hösten 1786 vistades Gustav III en längre tid i Uppsala och besökte nästan dagligen Botaniska trädgården (nuvarande Linnéträdgården). Konungen fann denna anläggning inskränkt, till sitt läge otjänlig och osund, trots dess världsrökte.

På nådig tillfrågan hur allt bäst skulle kunna avhjälpas, framförde professor Thunberg sin underdåniga önskan att 'Kongl Slotts-Trädgården' skulle upplåtas och överlämnas till Akademien, för inrättande av en botanisk anläggning. Hans Maj:t hade godheten

att med nådigt bifall bekröna denna vågade önskan.

Slottsträdgården, som hade anlagts av Olof Rudbeck d.ä. åren 1665–1702 och sedan omgestaltats av Carl Hårleman vid mitten av 1700-talet, tjänade endast som prydnad för slottet. Den underhölls av kronan med dryg kostnad utan att någonsin få en sådan blomsterprakt som den sedan erhöll.

Gåvobrev

Den 17 augusti 1787 undertecknade Gustav III ett gåvobrev till Uppsala Akademi. I detta förklarades att han med egna medel skulle bekosta anläggningen av en ny botanisk trädgård med alla nödvändiga hus och för detta upplåta lustträdgården vid slottet, jämte 112 alnar utanför och vid dess västra sida. Avsikten med donationen var att hedra Carl von Linnés minne, vars insatser för vetenskapen lett till svenska folkets berömmelse. Inrättningen skulle även underlätta för Linnés skickliga efterträdare att behålla försprånget, sedan utläningar ledda av hans ljus börjat tävla med hans landsmän.

Samma dag överlämnade Gustav III detta gåvobrev till prokanslern för Akademien i närvaro av hovstaten, kon-

sistoriet och talrika åskådare i Slotts-trädgården. Därefter lade han själv grundstenen till den nya orangeribyggnaden, samtidigt som 128 kanonskott avlossades från Slottsbacken. Under grundstenen lades en koppardosa innehållande alla då gångbara mynt samt medaljer slagna över Konungen, kronprinsen och Carl von Linné för att ytterligare befästa Linnés odödlighet.

Tempelmans uppdrag

Andra dagen efter professor Thunbergs underdåniga anhållan, avgick befallning till professor Tempelman att ifrån Stockholm ankomma till Uppsala och att upprätta ritningar på den tilltänkta nya orangeribyggnaden.

Redan från början var man besluten att orientera byggnaden som fond till slottet i den barocka trädgårdens huvudaxel, placera byggnaden på det med trädgården införlivade nya området och pryda huvudfasaden med fristående kolonner.

Corps-de-logiet skulle inrymma en föreläsningssal, 'Auditorium Botanicum', och i sin absid prydas av Linnés bild. Från denna huvudbyggnad skulle två flyglar utsträckas: den södra med ett stort orangeri och den norra med bostad åt professorn i medicin och botanik (naturalhistoria) samt rum för naturaliesamlingarna.

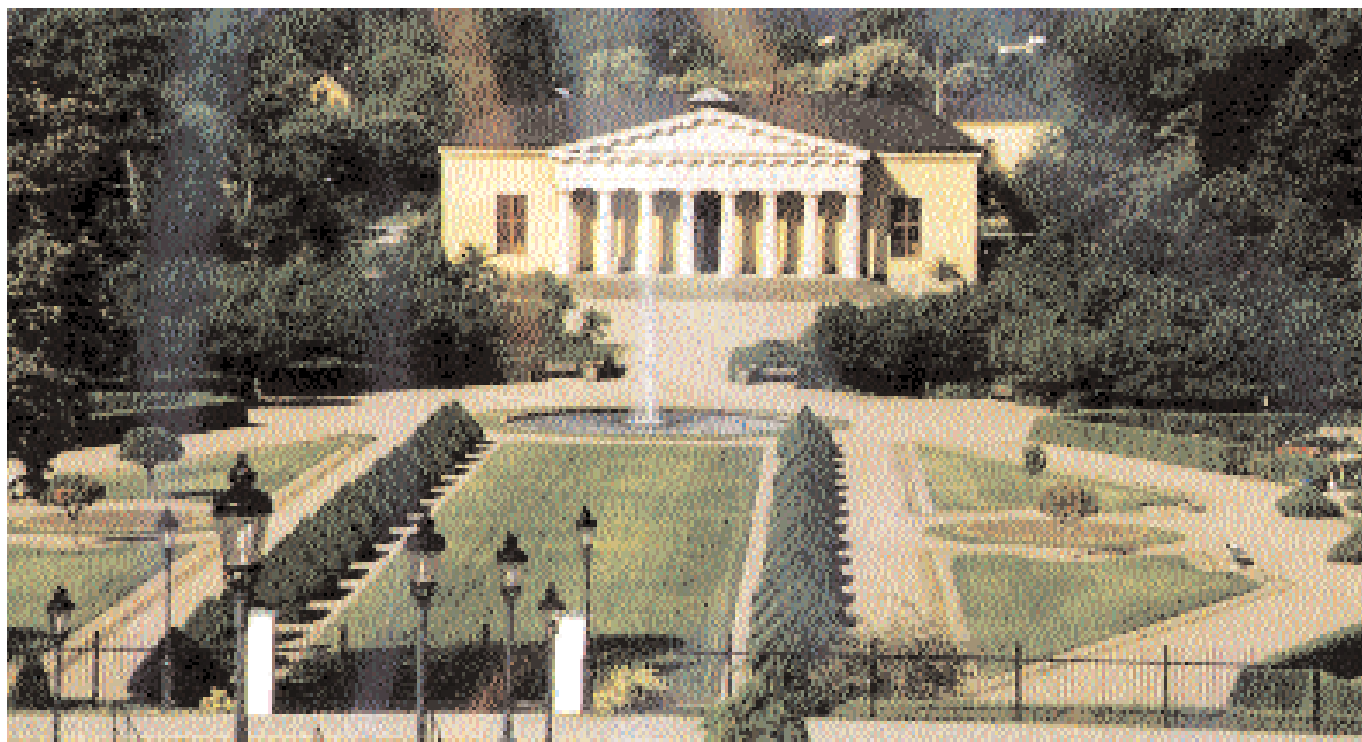
Gustav III approberade (godkände) det slutliga förslaget den 17 augusti 1787, samma dag som donationsceremonin ägde rum. Byggnaden var utformad enligt nyklassicismens ideal med raka linjer, strikt symmetri, kolonner, pilastrar och andra antika motiv.

Hösten 1787 fick Thunberg konungens nådiga befallning att börja flytta de under bar himmel odlade växterna till nya trädgården.

Desprez tar över

Kungen började emellertid tvivla på Tempelmans förslag och vände sig våren 1788 till Louis Jean Desprez som fick i uppdrag att omarbete ritningarna. Desprez blev utnämnd till kungens förste arkitekt den 12 maj 1788.

Grunden till orangeribyggnaden var nästan färdiglagd, så förändringarna kunde inte bli alltför omfattande. Den 20 maj 1788 approberade Gustav III nya ritningar till östra och södra fasaden.



Tempelmans östfasad med den paestiska tempelgaveln var grov och rusticerad. Desprez skärpte kontrasterna genom att slätputsas fasaden. Tempelgaveln kom då att framstå skulpturalt mot den kulissartade muren. Den stora tempelportiken leder in i Auditorium Botanicum.

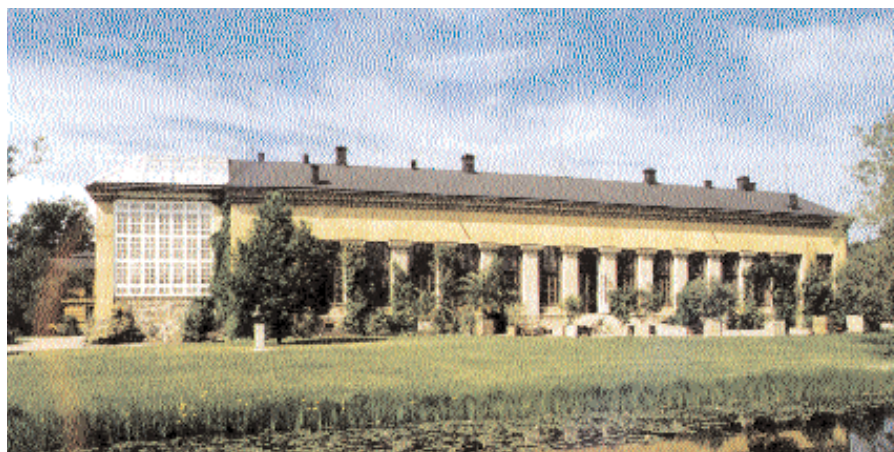
Men bygget gick långsamt framåt, beroende på att man med undantag för dessa två ritningar saknade slutgiltiga sådana och att kungens uppmärksamhet till stor del upptogs av ryska kriget åren 1788–1790.

En uppsättning ritningar med planer, fasader och sektioner approberades den 19 mars 1791. Därmed kunde byggnadsarbetet återupptas med ökad intensitet. Den 3 mars 1792 godkände Gustav III ytterligare en ritning med ändrad planlösning för norra flygeln.

De förändringar som kungen ville genomdriva präglades av en förenkling, en renare och mera strikt nyklassicism, som i Sverige benämns den sengustavianska stilen. Detta gjordes med en stor konstnärs känsla för former och proportioner. Desprez skalade bort alla överflödiga detaljer och använde sig av geometriska former. Denna strama murens arkitektur är typisk för Desprez.

Stilförändringen påverkades av Gustav III:s italienska resa 1783–84. Kungen besåg då antika byggnader vid utgrävningarna i Pompeji och Herculaneum, tempelruinen i Paestum, Roms historiska minnesmärken med mera. Påven Pius VI skänkte då en stor uppsättning Piranesigravyrer av antika byggnadsverk till Gustav III.

I Rom träffade kungen också fransmannen Desprez och skrev kontrakt med honom som föreståndare för



Orangeriets sydfasad. Desprez ersatte Tempelmans doriska kolonner med fyrkantiga murpelare och kraftigt utskjutande kapitäl, samtidigt som pelarnas höjd sänktes. Byggnaden fick därigenom en övertyngd som tycks pressa ned pelarna i jorden, 'sjunken arkitektur'. Drivhusets fönster gjordes högre år 1836. Takfönster tillkom 1862–63.



Orangeribygnaden har sin huvudentré från norr. Ett portvalv är utformat som en halvcirkel i fasadmuren mot norr och repeteras mot borggården. Bågformen går under beteckningen 'den sjunkna bågen' och har sitt ursprung i de antika triumfbågarna på Forum Romanum i Rom. Under 1700-talet var triumfbågarna till två tredjedelar gömda under jorden. Den smala passagen försvann år 1856. Lavering av norra flygelns norra fasad före år 1835.

Nya Orangeriet, på Välfra fideus.

Borggården från väster. Norra flygeln till vänster med en åt bägge sidor sluttande ramp utanför djurhusporten. I fonden auditoriets västfasad med lanternintäckt absid, som centralt skjuter ut ur fasadens släta murytor. Två halvcirkelformade fönster är placerade högt under taklisten. Södra flygeln till höger med orangeriets huvudentré. Lavering före år 1835.



Kungl. Teaterns dekorationsateljé.

På hemvägen genom Frankrike såg kungen Hôtel Thélusson i Paris med den sjunkna bågformen, uppfört 1778–81. Anläggningen var ritad av den franska arkitekten C. N. Ledoux. Han eftersträvade rena och primära former, utan onödiga dekorationer. Tillsammans med E. L. Boullée representerade han den mest radikala och nyskapande förändringen av nyklassicismen i Frankrike.

Efter Gustav III

Efter Gustav III:s död den 29 mars 1792 blev det mycket svårt att få fram pengar. Gustav IV Adolf blev nu kung och företrädde under sin minderårighet, åren 1792–96, av hertig Carl. Den ekonomiska ställningen i landet blev allt sämre. Bygget gick långsamt framåt och stod tidvis stilla.

De båda drivhusen, orangerikammaren och en tredjedel av Orangeriet färdigställdes delvis åren 1800–1801. I Orangeriet uppfördes två stora kakelugnar, 9 alnar (5,3 m) höga, med 9 fristående rör uti vardera, som utgjorde lika många kolonner. År 1802 blev ytterligare fyra likadana kakelugnar uppsatta i Orangeriet. Dessa kakelugnar med sina vardera nio fristående kolonner måste ha gett ett imponerande intryck. Kakelugnarna försvann troligen redan läsåret 1862/63.

Orangeriväxterna flyttades till den nya botaniska trädgården. Några lagerträd finns kvar än i dag och dessa Linnéanska lagrar hör till de äldsta inomhusodlade växterna i världen.

Först år 1802 tog arbetet med orangeribyggningen fart. Ritningar till nedre naturaliekabinettets inredning utför-

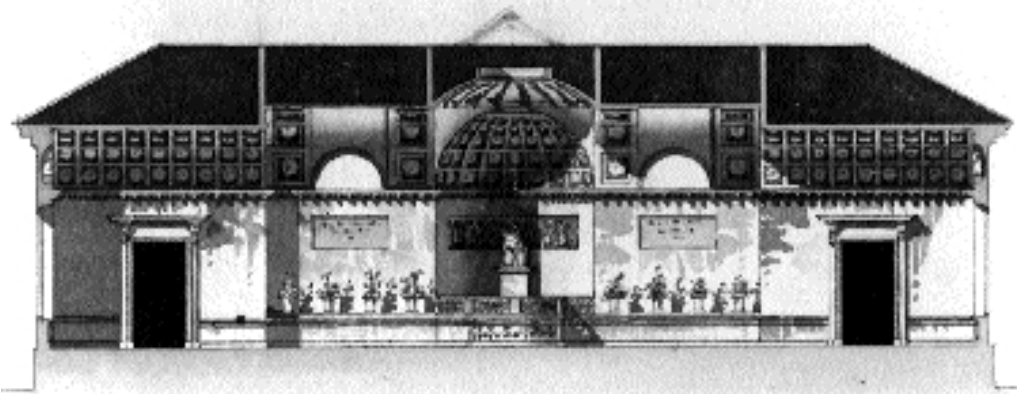
des av arkitekt Carl Christoffer Gjörwell. Rummen för naturaliesamlingar blev ställda till förfogande år 1803, så att herbarium och djur efterhand kunde flyttas in och ställas upp i bästa möjliga ordning.

Gustav IV Adolf donerade till Uppsala Akademi år 1802 sin farmors, Lo-

visa Ulrikas, naturaliesamling, som innehöll Linnélärljungarna Kalms och Hasselquists örtsamlingar från norra Amerika och Orienten. Thunberg tog emot denna dyrbara gåva sommaren 1803. Samlingen blev ordentligt inventerad och uppställd i orangeribyggningens övre naturaliekabinett.



Linnésalens mittparti har en kupol med överljus från en lanternin, som ger en pantheonliknande ljuskägla på väggen till höger.



Auditorium Botanicum förändrades och fick en helt annan karaktär av Desprez. Sidpartiernas entresollering ersattes med tunnvalv och mittpartiet fick en kupol. Salen blev då väldigt lång och hög i förhållande till sin bredd. Desprez införde också överljus och taklanterniner, vilket skapade en helt ny rumsupplevelse. Längdsektion av Desprez approberad den 19 mars 1791.

Ett levande lejon som kungen skänkt till Akademin ankom i oktober 1802. Lejonet blev inlogerat i ett av rummen på bottenvåningen.

I slutet av mars månad började dock lejonet må dåligt. Demonstrator Afzelius hade utrikes hört att dylika djur som är instängda kan bli krassliga och att man då brukar ge dem något levande djur för att få döda och dricka dess varma blod. Så han gav order om att försöka med detta. Först fick lejonet en levande höna och sedan en levande kalv. För ögonblicket tycktes då lejonet bli mycket muntert och må bättre, men ville sedan ändå inte riktigt tillfriskna utan tycktes snarare bli sämre. Afzelius gjorde ett nytt försök med att ge lejonet levande djur. Men det hade ingen verkan och lejonet dog den 30 april 1803.

Efter oändliga mödor och förseningar, penningtrassel och tusen bekymmer var byggnaden fullbordad år 1805.

Nya orangeribyggnaden

Invigningen av orangeribyggnaden skedde först den 25 maj 1807, för att då samtidigt fira 100-årsminnet av Carl von Linnés födelse.

Den ståtliga byggnaden fylldes med Thunbergs väldiga naturaliesamlingar. År 1785 hade han till Akademin skänkt de rika samlingarna med örter, djur och insekter från sin långa resa till södra Afrika, Java, Japan och Ceylon. I gåvobrevet utfäste han också att till Akademin överlämna allt som han under sin återstående levnad själv samlade in eller erhöll av andra forskare. Naturaliesamlingen (Museum naturalium) vid Uppsala Akademi bestod då nästan enbart av Thunbergs stora do-

nation, som än i dag utgör en omfattande kärna i Botaniska museets och Zoologiska museets samlingar.

För uppställning och förvaring av 'Academiens Naturalie-Samling' hade den store konungen, Gustav III, också godheten att förära den nuvarande botaniska trädgården och på egen bekostnad uppföra det ståtliga palatset med auditorium, orangerirum, samlingssalar för naturalier och boningsrum för prefekten, skrev Thunberg i sina levnadsanteckningar.

Professor Thunberg disponerade hela norra flygelns översta våning (bostad och rum för naturaliesamlingar) samt två rum på entresollen (bibliotek). Demonstrator Afzelius förfogade över två rum på entresollen (bostad och rum för samlingar).

Thunberg dog den 8 augusti 1828 och var då 85 år gammal. Därmed gick den främste av Linnés apostlar ur tiden. Han var den internationellt mest kända av universitetets professorer. För den svenska botanikens utveckling och internationalisering har Thunberg haft en betydelse som kan jämföras med Linnés.

Botaniskt museum och bostäder

År 1852 företogs en stor förändring genom att den Linnéanska professuren fördelades mellan olika lärostolar. En professur inrättades i zoologi och en professur i mineralogi och geologi. Botaniska vetenskapen förenades med Borgströmska professuren i praktisk ekonomi, som Elias Fries var innehavare av sedan 1834.

Professor Fries genomförde år 1856 stora ombyggnader av norra flygeln.

Succulenternas rum (Norra drivhuset) delades upp i tre våningar med bostadsrum. Två underträdgårdsmästare och två trädgårdsmedhjälpare fick bostäder på bottenvåningen. Bostad för trädgårdsmästaren inreddes på entresollen (1 tr), där professorn bibehöll sina två biblioteksrum. Professorns matsal över stora portvalvet inrättades till föreläsningssal. Läsåret 1862/63 fick Palmrummet (Södra drivhuset och Orangerikammaren) takfönster och en ny eldstad murades i källaren som ersatte kakelugnar och eldstäder nersänkta i golvet. Förmodligen försvann då även kakelugnarna i Orangeriet.

Åren 1854–56 flyttades de zoologiska samlingarna till Gustavianum.

Därefter inrättades ett särskilt botaniskt museum i orangeribyggnaden år 1856. Botaniska samlingarna kunde nu disponera Naturaliekabinettets forna utrymme, nämligen Övre och Nedre Naturaliekabinettet samt Auditoriet (Linnésalen). Till att börja med behövde endast det övre museutrymmet användas.

Botaniskt Museum grundlades genom professor C. P. Thunbergs frikostiga donation av sitt herbarium år 1785. Det var ett av den tidens mest värdefulla.

Linnés ovärderliga samlingar var hans enskilda och hade sålts till England år 1784. Detta skedde i samband med Gustav III:s italienska resa och kungen hann inte stoppa försäljningen. Rudbecks herbarium hade brunnit upp vid den stora stadsbranden år 1702.

Följden härav blev att Naturaliekabinettets inventarieförteckningar från 1770- och början av 1780-talen inte upptog fler naturföremål ur växtriket



I Linnésalen placerades år 1854 åtskilliga gipsstatyer och medaljonger som universitetet fick på 1850-talet. Byströms marmorstaty av Carl von Linné stod sedan år 1829 i absidens fond. Till vänster E. G. Göthes byst av Thunberg, som bekostats av hans lärjungar och överlämnats till universitetet år 1835. Foto: Alfred Dahlgren 1890-tal.

än några pinjekottar, ett palmblad, ett par (hela och söndriga) kokosnötter, samt «diverse af papp gjorde Chinesiske Fruktar som af fuktighet äro nog skämda».

Samlingen växer

Thunbergska rummet (f.d. Nedre Naturaliekabinettet) iordningställdes till botaniskt museum läsåret 1883/84, för att inrymma de ständigt växande samlingarna.

Den ursprungliga inredningen var tillverkad av ek med väggfasta bänkskåp utefter tre sidor av salen. Skåpens översida bildade en sammanhängande bordsskiva. Väggarna var försedda med ekboaseringar i form av pilastrar och snidade bladkapitäl. Däröver en eklist försedd med gipsornament i form av lagergirlander, rosetter, blommor, fjärilar, musslor och minervahuvud.

Låsåret 1883/84 uppfördes väggskåp av eklaserad furu i två våningar ovanpå de ursprungliga bänkskåpen. Väg-

garnas ekboaseringar och gipsornament flyttades till de nya skåpens framsida. Runt dessa tre sidor av salen uppfördes en läktare som vilade på konsoler av gjutjärn. Två spiraltrappor av trä gav tillträde till läktaren och den övre skåpraden. Trapporna och läktaren i sin helhet hade smäckra dimensioner, för att inte skymma dagern i väsentlig grad eller förta de mer solida skåpinredningarnas och väggboaseringarnas karaktär. Denna förändring och nyinredning finns beskriven i ett kostnadsförslag upprättat den 25 april 1878 av C. A. Ekholm, stadsarkitekt i Uppsala.

Botaniska museets samlingar fortsatte att växa år efter år och museet blev allt mer sammanpackat och otillgängligt. Ett botaniskt laboratorium inrättades från höstterminen 1877, men det fanns ingen annan arbetslokal än den ur flera synpunkter olämpliga föreläsningssalen.

Hjälpen kom år 1893 då riksdagen

beviljade ett anslag på 56 000 kr till två nya boställsbyggnader för prefekten, trädgårdsmästaren och den övriga trädgårdspersonalen. Med längtan såg man fram emot den dag då hela norra flygeln bara skulle inrymma museilokaler, laboratorium, föreläsningssal och arbetsrum. Året därpå var de nya boställsbyggnaderna uppförda.

Till bristningsgränsen

Behovet av en större museisal var stor. Våren 1897 flyttades universitetets gipsavgjutningar av statyer bort från Linnésalen och deponerades i Rikssalsgalleriet på Uppsala slott. I Linnésalen började nu Botaniska museets mera skrymmande föremål ställas upp.

Låsåret 1928/29 var alla museets växtskåp återigen överfulla. En naturlig utväg var att fullfölja den inredning av Thunbergska salen till herbarierum, som påbörjades av professor Th. M. Fries år 1883 och fortsatte år 1894.

Byggnadsingenjör S. Lindsjö gjorde

konstruktionsritningar till en ny skåpvåning, som uppfördes ovanpå de gamla fristående golvsåpen. Läktaren runt tre sidor av salen utökades, så att den bildade en sammanhängande brygga omkring de övre skåpen. Den hängdes fast med rundjárn, som fästes i de förut inlagda järnbalkarna i taket.

Läsåret 1932/33 var hela Botaniska museet åter fyllt till bristningsgränsen. Botaniska laboratoriets behov av nya lokaler blev för varje år allt mer trängande.

År 1939 flyttade Botaniska laboratoriet till en egen ny byggnad i Botaniska trädgården. Samma år delades Botaniska institutionen upp i Institutionen för fysiologisk botanik (Botaniska laboratoriet) och Institutionen för systematisk botanik (Botaniska museet och Botaniska trädgården).

Institutionen för systematisk botanik

Botaniska museet kunde nu disponera hela norra flygeln och Linnésalen. Så småningom utvecklades Institutionen för systematisk botanik till en egen vetenskaplig verksamhet, skild från Botaniska museet.

Från den 1 januari 1999 är Institutionen för systematisk botanik en avdelning inom EBC (Evolutionsbiologiskt centrum). Samtidigt bildades Evolutionsmuseet som är en sammanslagning av Botaniska museet, Zoologiska museet och Paleontologiska museet inklusive mineralogiska samlingar. Botaniska museet utgör nu botaniksektionen i Evolutionsmuseet.

År 1999 var både avdelningen för systematisk botanik och botaniksektionen (Botaniska museet) sedan länge i behov av utvidgade lokaler. Våren 1999 flyttade systematisk botanik från norra flygeln till EBC i grannkvarteret. Hösten 1999 flyttade även botaniksektionen till ett eget nybyggt hus i EBC.

I dag pågår utredningar och diskussioner om framtida användning av norra flygeln och Linnésalen.

Botaniska trädgården

Genom Kungl. Maj:ts beslut den 25 januari 1935 blev Botaniska trädgården och orangeribyggnaden fastställt som statligt byggnadsminne.

Byggnadsstyrelsen utförde år 1973 en uppmätning av trädgårdens äldre del.

Mycket av Hårlemans plan från mitten av 1700-talet fanns ännu kvar. Men under årens lopp hade gränsen mellan gräs och grus flyttats, linjer och mått förändrats. Avvikelserna var små, men tillsammans kom de att förta trädgårdens strikthet.

Trädgårdsarkitekt Walter Bauer fick i uppgift att hitta tillbaka till Hårlemans ursprungliga form för barockträdgården och år 1974 skedde en upprustning enligt Walter Bauers ritningar. Hårlemans plan för Slottsträdgår-

ligheten för Evolutionsbiologiskt centrum att visa upp dagens moderna forskning och ge en historisk tillbakablick, med exempelvis 1800-talets naturaliekabinett i Thunbergsalen. Utställningar kan berätta om Linné och hans efterträdare, professorer och andra som har bott och haft sin verksamhet i byggnaden. Deras liv, äventyrliga resor, vetenskapliga arbeten med mera kan levandegöras. De gav ut avhandlingar och floror som har ett mycket stort vetenskapligt värde även i



Under sommaren är orangeriets växter placerade utomhus. Rummet präglas då av södra fasadens murpelare med sina kraftigt utskjutande kapitäl, som till hälften kragar in i rummet.

den är än i dag bibehållen i allt väsentligt. Botaniska trädgården och orangeriflygeln blev en egen ekonomisk enhet år 1977.

Framtiden

Vetenskaplig kärnverksamhet i norra flygeln (museiflygeln) har alltid varit museum, åren 1803–1856 Museum Naturalium och 1856–1999 Botaniskt Museum. Orangeriet i södra flygeln är en levande samling av växter och det äldsta i Sverige med kontinuerlig användning fram till i dag. Mellan de båda museiflyglarna finns ett auditorium i form av ett tempel, avsett att hedra Carl von Linnés minne och där blomsterfurstens läror skulle förkunnsas.

Men orangeribyggnaden är även tillkommen för professor Thunberg och ett bestående äreminne över honom.

Orangeribyggnaden är ett arkitektoniskt mästerverk och universitetets äldsta byggnad som fortfarande används för sitt ursprungliga ändamål.

I orangeribyggnaden finns nu möj-

dag. Byggnadens och Botaniska trädgårdens märkvärdiga historia kan presenteras.

Den unika botaniska slottsträdgården är en av landets största och vackraste barockträdgårdar. Detta är en fantastisk miljö för ett eventuellt framtida café där man kan sitta ner, ta en kopp kaffe och betrakta de storslagna vyerna med natur och arkitektur. Orangeribyggnaden och Botaniska trädgården kan på ett magnifikt sätt komplettera Linnéträdgården vid firandet av 300-årsminnet av Linnés födelse år 2007.

Margareth Mann; Arkitekt SAR

LITEN ORDLISTA:

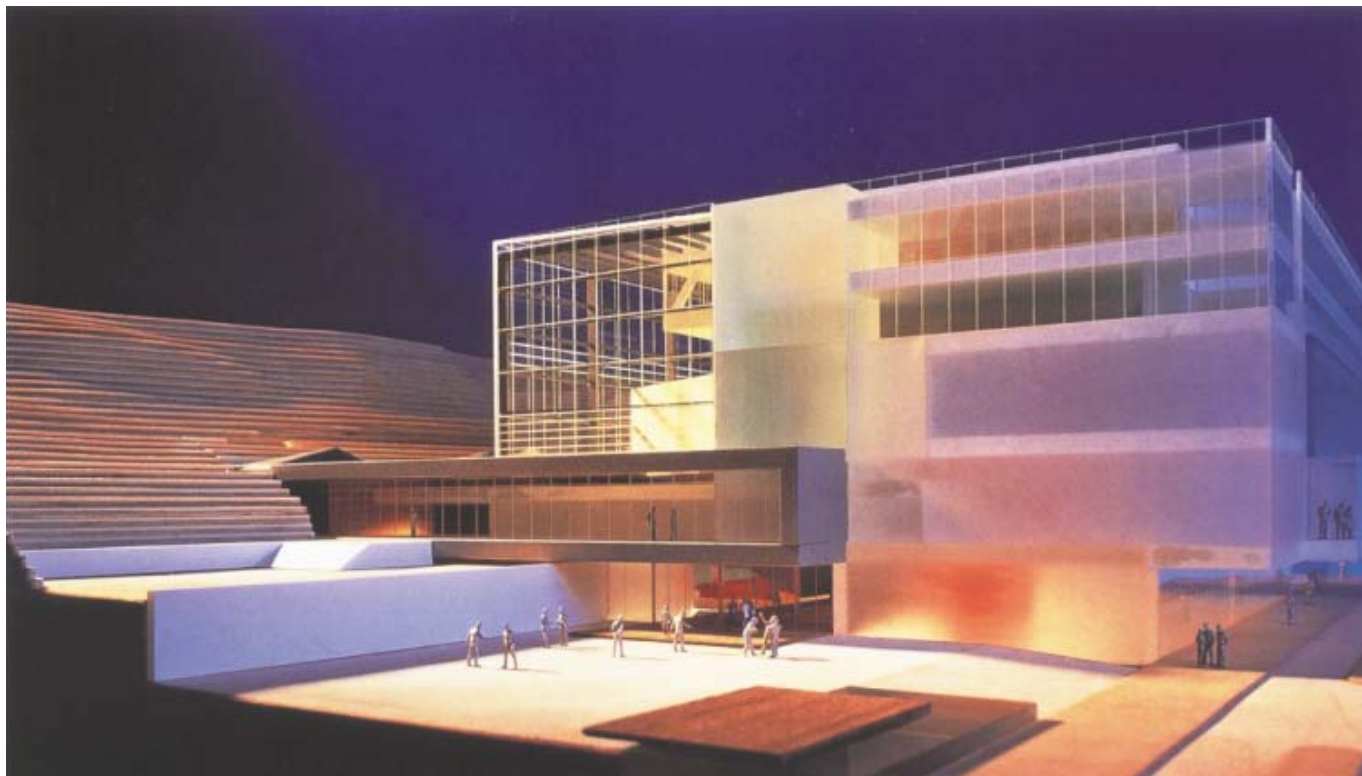
En *botanisk trädgård* är anlagd efter vetenskapliga principer för undervisning och forskning.

Orangeri används för övervintring av frostkänsliga växter.

Naturaliekabinett (Museum naturalium) är en samling naturvetenskapliga föremål för studier exempelvis växter, djur, mineralier och fossil.

Botaniskt museum (Fytotek) är en växtsamling för vetenskapligt bruk.

Världskulturmuseet



– det nya museet vid Korsvägen

Världskulturmuseet är ett helt nytt och annorlunda museum, med inriktning på världskultur, som riksdag och regering beslutat förlägga till Göteborg. Det är första gången som en så stor central kulturinstitution placeras utanför huvudstaden och faktiskt den andra statliga myndigheten överhuvudtaget som lokaliseras till rikets andra stad.

Redan den 1 januari 1999 etablerades den nya myndigheten Statens Museer för Världskultur i Göteborg. Myndigheten har i dag ansvar för fyra redan etablerade museer: Folkens Museum-Etnografiska, Medelhavsmuseet och Östasiatiska Museet i Stockholm samt Etnografiska Museet i Göteborg.

Världskulturmuseet ska baseras på de stora samlingarna från Etnografiska Museet i Göteborg och bygga på tvärvetenskaplig kunskapsbildning och internationellt samarbete. Uppdraget från regeringen är att utveckla den traditionella museerollen och att belysa det mångkulturella samhällets kultur-

arv i syfte att öka förståelsen och kulturutbytet mellan olika grupper i det svenska samhället.

Museet kommer att vara en mötesplats även under de tider då utställningarna inte är öppna. Det kommer att finnas plats och förutsättningar för mängder av olika aktiviteter, även i regi av utomstående, till exempel föreläsningar i samarbete med museet. Exempel på detta är film och musik, teaterverksamhet, barn- och ungdomsverksamhet, matlagning och traditionella fester från olika kulturer. Vidare planeras debattaftnar och seminarier samt uppträdande av internationella kulturpersonligheter.

Intill det blivande museet uppförs nu Korsvägen Vetenskapscentrum, vars verksamhet framför allt inriktas på att öka intresset hos barn och ungdom för naturvetenskap och teknik. Det kommer att finnas en stark samverkan mellan de båda attraktionerna liksom med det närliggande Liseberg.

Även Göteborgs universitet kommer inom ramen för det så kallade Museion-projektet att utnyttja en del lokaler inom museet för undervisning och forskning. Verksamheten kommer därigenom att berikas även av studenter, lärare och forskare inom ämnesområden med anknytning till museet.

Museer ställer stora krav

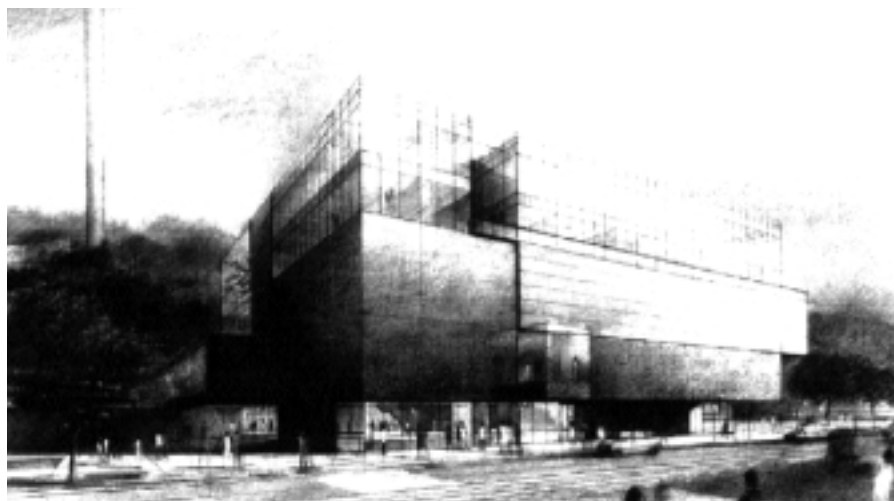
Statens fastighetsverk, som förvaltar de flesta statliga museer i landet, har fått uppdraget att genomföra projektet och kommer även att förvalta byggnaden. Det är det sjätte i raden av nya museibygnaden som verket genomför efter Marinmuseum i Karlskrona, Museet på Birka, Moderna Museet och Arkitekturmuseet samt Gamla Uppsala Historiskt Center vid Uppsala högar. Världskulturmuseet är ett av de största, viktigaste och mest uppmärksammade byggnadsprojekt som Fastighetsverket har att genomföra.

Museer ställer stora och komplexa

krav på sina byggnader. De ska först och främst erbjuda väl fungerande lokaler för besökare och anställda, men också svara upp mot mycket höga säkerhetskrav, tekniska krav och speciella klimatkrav. Stora krav ställs på flexibilitet och möjlig anpassning till i framtiden utvecklade verksamheter. Byggnaden ska också gestaltas väl arkitektoniskt och därigenom utgöra ett väsentligt bidrag till den miljö och det samhälle som omger byggnaden. Det är viktigt att långsiktiga miljö- och driftegenskaper beaktas. De byggnader som staten bygger ska utgöra goda föredömen med hög arkitektonisk kvalitet och goda långtidsegenskaper.

Arkitekttävlingen

Som en inledning till projektet anordnade Fastighetsverket 1998–1999 en stor internationell arkitekttävling om det nya museet. De deltagande arkitekterna kom från 26 länder runt om i världen. Nära en tredjedel av de 227 bidragen kom från arkitekter utanför Europa! Efter en första etapp återstod sex olika förslag. Bland dessa utsågs efter noggrann utvärdering förslaget 'Ice Cube' som segrare. Först efter avslutad tävling bröts anonymiteten. Det visade sig att två av de sex finalisterna var arkitekter från Göteborg, men att segrarna var ett ungt arkitektpar med kontor i London – Edgar Gonzalez och Cécile Brisac. Sedan maj 1999 arbetar Brisac-Gonzalez med projektet och har sedan en tid etablerat ett projektkontor



i Göteborg tillsammans med sin svenska samarbetspartner Erséus, Frenning & Sjögren Arkitekter.

Genomförande av projektet

Under våren 2000 ska projektets huvudhandlingar arbetas fram. De kommer att detaljerat redovisa projektet med planer, fasader och tekniska systemlösningar. Byggnaden är en avancerad konstruktion med mycket stora spännvidder, ett spännande atrium med glasfasader och ett mycket intrikat kommunikationssystem med bland annat en 20 meter bred trappa som leder från entréplanet till 'Lilla torget' med mötesrum, aktivitetslokaler, restaurang med mera. Byggnadens totalarea är cirka 12 000 kvadratmeter.

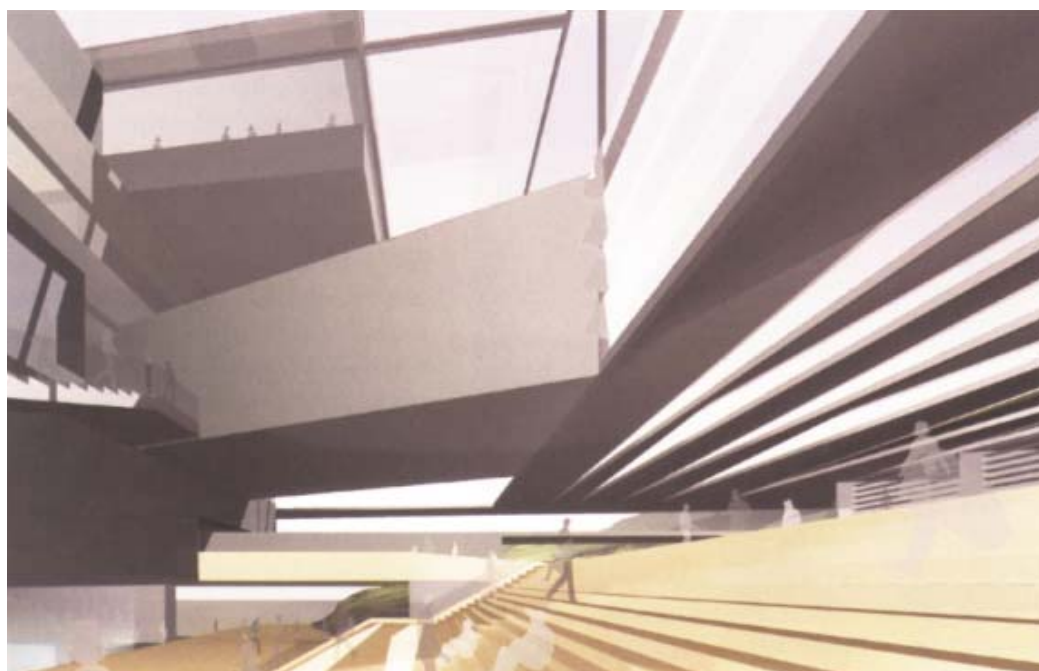
Under hösten 2000 beräknas schakt- och grundläggningsarbeten kunna på-

börjas samtidigt som det stora ritningsarbetet med att ta fram arbetshandlingar pågår fram till våren 2001.

Byggnadsarbetena kommer att pågå fram till slutet av 2002. Därefter följer inredning och inflyttning av museet med samlingar och utställningar. Världskulturmuseet beräknas öppna för allmänheten under hösten 2003.

Fastighetsverkets roll är att hålla samman projektet, se till att det uppfyller alla de krav som verksamheten ställer samt inte minst styra projektet inom den ekonomiska ram som fastläggs av regeringen. När så byggnaden överlämnas till det nya museet, vidtar den långsiktiga förvaltningen av byggnaden. Fastighetsverket förvaltar åtskilliga byggnader som är över 300 år gamla, så vi har stolta traditioner av att se långsiktigt på det vi bygger. ■

Peter Ohrstedt; Chefsarkitekt SFV



Byggnaden har en fritt hängande fasad över entréplanet vilket ger förbi-passerande möjlighet att se in i hallen där tillfälliga utställningar visas och in i museets hjärta – den stora trappan.

Sjuttonhundratalets ljus och klanger

Slottskyrkan i det tidigare slottet hade, sedan Johan III:s dagar och fram till den ödesdigra slottsbranden 1697, legat i den östra delen av slottets norra länga. Den hade genomgått flera ombyggnader, och den sista avslutades bara några månader före branden. När Nicodemus Tessin d.y. fick göra ritningarna till det nya slottet kunde han med större frihet fullfölja sina intentioner för det kungliga slottets arkitektur. Symbolerna för den gudomliga och världsliga makten, kyrkan och rikssalen, förldades till den södra längan. Kyrkan fick här den höjd och rymd som Tessin eftersträvade. För den tidigare kyrkans ombyggnad hade Tessin genomfört ett arkitektoniskt program i barockens anda som fortfarande var aktuellt och

Slottskyrkan invigdes den 7 december 1754, dagen efter den kungliga familjens högtidliga inflyttning i slottet efter återuppbyggnaden. Den har sedan dess renoverats flera gånger, men behållit sin plats bland Sveriges bäst bevarade och praktfulla kyrkorum.

kunde lämna flera bidrag till den nya kyrkans gestaltning. Det blev en salskyrka som upptar hela längans bredd och halva dess längd. För effekten av

en enhetlig fönsterindelning över hela slottets exteriör fick kyrkan dubbla fönsterrader, men vartannat fönster är ett blindfönster, med hänsyn till rummets indelning. De övre fönstren har passats in i stickkupor som bryter in i tunnvalvet. Östväggen med ett högkor i nischen mellan två inbyggda läktare följer Tessins ritning. Altarets sprängda gavel och relieffigurer återgår också på Tessins ursprungliga planer, liksom det genomlysta gudsögat över altaret.

Mot rokokon

Nicodemus Tessin d.y. gick ur tiden 1728, just när slottsbygget åter kommit igång efter ett långt uppehåll på grund av brist på medel och folk under Karl XI:s krig. Tessin efterträddes av Carl Hårleman, vilket innebar en oundviklig stilförskjutning mellan de ursprungliga planerna och den fullbordade inredningen. En stab av utvalda franska konsthandverkare inkallades för att fullfölja slottsbygget efter tidens krav på fullgott hantverk och det rätta uttrycket. Jacques Philippe Bouchardon inledde arbetet med altarreliefen, men hann inte slutföra det före sin död. Inte heller hans efterträdare, Pierre Hubert L'Archevêque, fick ägna tillräcklig tid åt uppgiften för att fullfölja den, vilket kan ha haft flera orsaker. Med tiden ansågs inte den påbörjade altartavlan med dess mustiga kolorit estetiskt tilltalande. Den förändrades efter klassicistisk påverkan till en vit gipsrelief, och färdigställdes av Johan Tobias Sergel på 1780-talet.

I predikstolen, med dess fladdrande draperi och kraftfulla rörelser, återfinns ett kvardröjande drag av den Tessinska barocken. Den är resultatet av ett samarbete mellan flera franska skulptörer, men det huvudsakliga arbetet kan tillskrivas Jacques Philippe Bouchardon. Apostlastatyerna utfördes



Det genomlysta gudsögat över altaret från Tessins ursprungliga planer har åter öppnats för dagsljuset.



Kyrkans övre fönsterrad har passats in i stickkupor som bryter in i tunnvalvet.

på 1830-talet för den katolska Eugenia-kyrkan, och skänktes till Slottskyrkan 1968. Bänkarna har delvis sitt ursprung i den gamla slottskyrkan. Dörrarna räddades undan branden och togs till vara när slottskyrkan fick en ny bänkinredning 1881.

Plafondmålningarna hör till slottets främsta rokokomålningar. De påbörjades av den ledande konstnären och grundaren till Kongl. Ritarakademien (Konstakademiens föregångare), Guillaume Taraval. Arbetet fortsattes efter hans död av Johan Pasch. I mittplafonden skildras Kristi himmelsfärd. Led-sagande änglar fyller upp sidoplafonderna. Efter renoveringen framträder

åter gudsögat i plafondens mitt. Över triumfbågarna bär skulpterade änglar upp förgyllda inskriptioner: Pro mundi vita (Mitt liv för världen) över altaret, och Laudate dominum in sactic (Loven Herren i hans helgedom) över orgeln.

Den ljusa lätta känslan

Den renovering som Fastighetsverket just slutfört har omfattat flera delprojekt. Man har åtgärdat problem med drag och fluktuerande värme, och kyrkan har fått en ny högtalaranläggning. I sakristian finns nu funktionella förvaringsskåp för kyrkans inventarier.

Kyrkorummets restaurering är re-

sultatet av ett omfattande hantverksarbete av konservatorer, förgyllare, stuckatörer och målare, som har arbetat under ledning av slottsarkitektkontoret. Arbetet har utförts av Ullenius Ateljéer i samarbete med Nationalmuseumskonservatorsateljé. Det har omfattat hela kyrkorummets tak- och väggmålningar, skulpturer och utsmyckning samt altaruppsats och predikstol. Konserveringsarbetet har i stort sett inneburit en varsam rengöring av samtliga ytor, lagning av ytskador, sprickor och materialbortfall samt, i dessa lagningar, sparsam retuschering och slutligen eventuellt en ny ytbehandling.



Takets plafondmålningar har befriats från mörknad fernissa och återfått sin ljusa lätta rokokokänsla.

Mycket arbete har lagts ned på restaureringen av takets plafondmålningar. Förutom ytrensning och lagning av ett stort antal sprickor, har delar av den nära 250 år gamla färgen i målningarna åter fäst mot underlaget. Fästningen, konsolideringen, var nödvändig då färgen bitvis hade släppt från putsen och flagade på några ställen. Dessutom har målningarnas gamla fernissa avlägsnats. Den hade mörknat och gulnat så mycket att den förvrängde och kraftigt förmörkade färgerna.

Kyrkans förgyllningar är utförda i två typer av guld; ett ljust grönaktigt kontra ett varmare rödaktigt. Detta effektfulla spel mellan två guldtoner är typiskt för rokokotiden, men hade i Slottskyrkan till stor del gått förlorad vid tidigare restaureringar. Sprickor och skador i förgyllningarna hade lagats och retuscherats i mörka toner och dessutom hade, troligen under 1800-talet, påförts en mörk patinering på stora delar av takets molnformationer. Allt detta togs nu bort, gamla retuscheringar gjordes om och mycket omsorg lades ner på att ge lagningarna rätt utseende i förhållande till omgi-

vande originalguld. Att förgyllningarnas skuggor är borta och att de återigen blänker i flera nyanser, samtidigt som plafondmålningarna har fått sina rätta färger, gör att hela takvalvet nu återfått sin lätta, ljusa rokokokänsla.

Åldras med behag

I övrigt har utgångspunkten för kyrkans väggar, fönsternischer, stuck, altarpupsats och predikstol varit ytlig rengöring samt eventuella nödvändiga konserveringsåtgärder. Väggar och tak hade fläckvis målats om i flera omgångar och med avvikande färgtyper. I dag har alla ytor återfått sin ursprungliga färgtyp. Dessutom har hållfasthetskontroll gjorts av stuckatur och puts-skick samt av valvets förgyllda kronor och knoppar. En bitvis kraftig sprickbildning på väggar, i fönsternischer och i tak har åtgärdats genom omsorgsfull lagning, fästning och retuschering. I så stor utsträckning som möjligt har man använt gamla beprövade metoder och material som överensstämmer med originalarbetet. Det tillåter kyrkan att fortsättningsvis åldras med behag.

Den rekonstruerade 1700-talsorgeln

Den vackra rokokofasaden till Slottskyrkans orgel ritades av Carl Härleman. Själva orgelverket byggdes av de båda sedermera berömda Stockholmsorgelbyggarna Jonas Gren & Peter Strähle och stod färdigt 1753. Orgelverket användes med smärre förändringar fram till 1870, då ett nytt tidsenligt orgelverk installerades bakom Härlemans fasad.

År 1918 var tiden inne för nästa orgel, vilken redan efter nio år ansågs mogen för modernisering. På 1960-talet väcktes tankar på en nybyggnad i viss anslutning till 1700-talsinstrumentet och 1981 engagerades Carl-Gustaf Lewenhaupt i förprojekteringen av en orgel så lik den ursprungliga som möjligt.

Vid nedmonteringen av 1918 års orgel blev insidorna av det gamla orgelhusets fasad och sidoväggar samt det bärande läktarbjälklaget frilagda och tillgängliga för «orgelarkeologisk» forskning. Man kunde nu dra avgörande slutsatser beträffande Gren & Strähle-orgelns konstruktion. Man fann inte bara spår av ursprungliga konstruktionsdetaljer utan också några bevarade delar av det gamla verket, vilka återfått sin funktion i det nu rekonstruerade instrumentet. Detta är, med undantag av orgelhusets fasadstomme och sidoväggar samt de nämnda konstruktionsdelarna, helt nytillverkat i överensstämmelse med de ursprungliga metoderna och materialen.

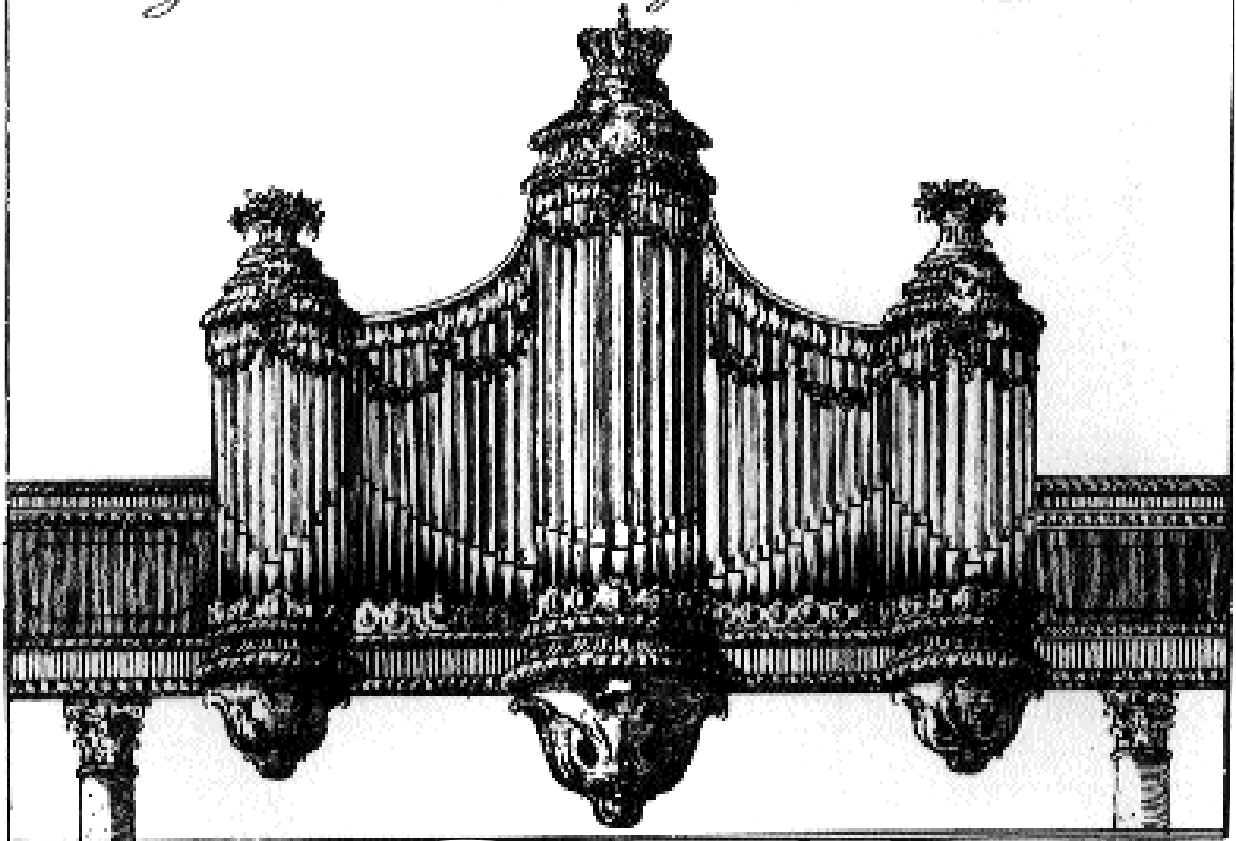
Arbetet, som utförts av orgelbyggare Mats Arvidsson med Carl-Gustaf Lewenhaupt som projektansvarig konstruktör, har varit komplicerat genom att utrymmet för i första hand orgelns mekanik, men även i viss mån dess pipverk, här är ovanligt begränsat. Av bevarade handlingar vet vi att det var svårt också för Jonas Gren och Peter Strähle att få in orgeln i den utsökt vackra, men egentligen allt för snäva, Härlemanska ramen.

Genom den rekonstruerade orgeln med sina skimrande fasadpipor kan en klanglig dimension i full harmoni med 1700-talsrummet och dess inredning åter upplevas i den lyhörd restaurerade Slottskyrkan. ■

Red.

Orgwärdet i Slottskyrkan.

Tab. IV.



Den vackra rokokofasaden till Slottskyrkans orgel är ritad av Carl Hårleman och har bevarats oförändrad.





von Gerbers palats
i Alexandria

*Träpatronen
och filantropen Carl
Wilhelm von Gerbers
palats i Alexandria har
renoverats av
Fastighetsverket och ställts
i ordning för Svenska
institutet. Arkitekt för
ombyggnaden är Kim
Gyllenpalm.*

Det blåser hårt från Medelhavet när vi närmar oss cornichen, strandpromenaden, i Alexandria. Palmerna har fått en vinterpåse över sina blad för att inte blåsa sönder. Vi böjer oss mot vinden och närmar oss byggnaden som är omgärdad med byggnadsställningar på 26 Juli Avenyn.

Paradingången, som vetter mot strandpromenaden, är övertäckt med plast. Vi tar oss fram mellan skottkärror och byggmaterial och går in i det som tidigare varit, och snart återigen ska bli, ett av palatsets garage. En halvtrappa upp finns byggmästarens provisoriska kontor.

Restaureringen och renoveringen har skett i rekordfart. Sedan den svenska regeringen hösten 1997 tog ett principbeslut att utreda möjligheten att etablera ett svenskt institut i Alexandria har det gått snabbt. Projekteringen påbörjades i oktober 1998. Upphandlingen av entreprenörer skedde i april förra året och byggstart månaden därpå. I februari i år blev von Gerbers palats färdigställt för Svenska institutets verksamhet och behov. Hela renoveringen beräknas ha kostat cirka 19 miljoner kronor.

Svensk vicekonsul

Tyskfödde Carl Wilhelm von Gerber var en väl ansedd företagare med goda kontakter både inom och utanför Egypten. Han handlade i nordiska trävaror och var dessutom generalagent för primusköken, dåtidens storsäljare före elektricitetens genombrott.

När en svensk vicekonsul i början av 1920-talet skulle utses i Alexandria föll valet på von Gerber. Fyra år senare, 1925, blev von Gerber svensk generalkonsul.

Samma år stod von Gerbers köpmannapalats vid strandpromenaden nummer 56 klart. Marken hade han

köpt några år tidigare. Byggnaden har en neoklassisk stil, som var vanlig i slutet på 1800-talet. Det finns en tydlig påverkan från Europa och kanske allra mest från Italien, därför trodde man länge att arkitekten också var italiensare. Men i samband

med projekteringsstarten fann Jan Gyllbäck gömda originalritningar över fastigheten, där det framgick att en egyptier bosatt i Alexandria, Onnig Meras, var arkitekt till fastigheten.

– Det finns fortfarande en oerhörd yrkesskicklighet i Egypten som har kunskap om allt från att ta hand om stuckaturer och dekorationsmåla till att ta fram exakt rätt patina på golv och väggpaneler, säger Jan Gyllbäck vid Fastighetsverket, som har ansvarat för projektet och konstaterar att det är väldigt lite som inte har gått att återställa.

Originalkulören åter

Även färgen på fasaden har återskapats. Många trodde att von Gerbers palats ursprungligen var grått men luften i Alexandria sliter hårt på fasader. Det var först efter att Jan Gyllbäck hade konsulterat antikvarien och hänvisat till bygglovsvillkoret att fasaden skulle färgas i enlighet med sin tidigare gula originalkulör, som tvivlarna blev övertygade om att den ursprungliga färgen var gul. Någon annan kulör är heller inte tillåten utmed strandpromenaden.

von Gerbers 25-rumsbyggnad uppstår ett helt kvarter och var redan före restaureringen ett av de bäst bevarade husen vid strandpromenaden. Fastigheten har två ingångar: paradingången mot Medelhavet och strandpromenaden, medan ingången på den östra sidan är till för konsulära ärenden och dem som arbetar eller bor i huset.

Huvudingången byggdes för mottagningsceremonier, och den vita marmortrappan leder upp till mottagningsrummet på andra våningen.



Vinden sveper in mot palatset från Medelhavet över den livligt trafikerade 26 Juli Avenyn.



Hissen av tillverkaren Graham Brothers importerades från Sverige och är lika gammal som byggnaden.



Precis innanför porten på höger sida finns en minnesplakett i marmor från besöket som kronprins Gustav Adolf och prins Bertil gjorde hos von Gerber år 1934.

I entrén finns även tråhissen av märket Graham Brothers, Stockholm. Hissen, som är lika gammal som fastigheten, har även den renoverats och uppfyller nu dagens krav på säkerhet.

Samtliga palatsets 25 rum har renoverats. Genomgående i hela fastigheten är det högt i tak, närmare 4,3 meter, höga väggpaneler i mahogny eller ek och rikligt med balkonger och öppna spisar.

På första våningen finns konsulatets lokaler med den imponerande receptionsdisken och telefonhytten i mahogny. I det större konferensrummet arbetas koncentrerat med att ersätta den förlorade stuckaturen genom att göra formar av silikon och gjuta nytt, för att därefter omsorgsfullt måla enligt originalet. Renoveringen sker in i minsta detalj. Våningens alla fönsterluckor är samlade i några hörnrum där målare skrapar, putsar, lagar, spacklar och målar om fönsterluckorna till den ursprungliga beige färgen.

Plötsligt blåser det till och ett slarvigt stängt fönster flyger upp. Regnet väter det nybetsade golvet och en arbetsledare ropar irriterat. Golven har nyligen slipats, lackats och sedan putsats upp med bomullstussar för att få den rätta glansen.

Överdådiga interiörer

Klimatet i Alexandria kan variera från sommarens tropiska värme till vinterns råa och fuktiga luft. Därför finns det en klimatanläggning med både kyla och värme installerad i von Gerbers palats. De synliga ledningarna på väggarna har bytts ut och ligger nu infällda i golv och väggar. Det var anledningen till att golven slipades om.

– Vi blev tvungna att slipa golven och var rädda att vi då skulle förlora den fina nyans



Genomgående i hela fastigheten är de höga fönstren och den rejäla takhöjden, drygt fyra meter.



Arbetet med att återställa von Gerbers palats har gått förvånansvärt snabbt, trots att varje detalj är omsorgsfullt restaurerad.

golven hade, men efter en strykning med en speciell pigmentering fick golven rätt patina, konstaterar Jan Gyllbäck.

Den verkliga praktvåningen finns på våning två. Alla rum har öppna spisar och paneler i ek och mahogny som inte har behövt restaureras. Rummen som vetter mot strandpromenaden är av antikvariskt värde och har därför behandlats extra varsamt vid renoveringen. För att få exakt rätt kulör och färgtyp har färgen blandats i Sverige och sedan levererats till Alexandria.

Intill det restaurangutrustade köket ligger matsalen, målad i olivgrönt och med en spegeltäckt

vägg som vetter in mot Gerberska palatsets paradisal, Blå salen. Målad i de ursprungliga färgerna, guld och två blågröna nyanser, utgör Blå salen von Gerbers absolut främsta rum. Längs salens yttervägg löper en balkong med utsikt över strandpromenaden och den gamla hamnen.

En gång i tiden hade von Gerber sin egen inredning här med soffgrupp i svenska färger och den specialtillverkade flygeln av märket Malmsjö. Samtliga armaturer har bibehållits men renoverats för att klara dagens säkerhetskrav. Taklampan i koppar och den handknutna blå mattan med von Gerbers eget signum är också typiska för 1800-talets empirestil. Inventarierna, till stor del tillverkade utanför Egp-

Nya stucklister gjuts efter de ursprungliga mönstren.





Det finns fortfarande en stor yrkesskicklighet i Egypten, bland annat då det gäller stukaturer och dekorationsmålning.



Blå salen, palatsets förnämsta rum, har dekor i guld och två nyanser av blågrönt.

ten och flera importerade från Sverige, har även de renoverats och kommer delvis att återställas till våningen.

På andra sidan Blå salen finns biblioteket som en gång även rymde ett biljardbord. Biblioteket med sin hörnbalkong var från början målat chokladbrunt men har istället lättats upp med två röda nyanser. Biblioteket kommer i fortsättningen att fungera som ett mottagningsrum.

På samma plan finns det gästrum där kronprins Gustav Adolf övernattade under sitt besök 1934. Detta rum gjordes senare om till kapell, då Svenska kyrkan i utlandet 1969 flyttade in sin verksamhet i huset.

Vi möter den egyptiska underleverantören för elanläggningen, Abdhalla

Shounu, i trappan. Han har jobbat med svenska företag tidigare och tycker inte att det är någon större skillnad på det utförda arbetets kvalitet. Den stora skillnaden ligger i materialet.

– Det är alltid roligt att jobba med det bästa materialet, konstaterar Abdhalla Shounu och tillägger att nu arbetar alla sju dagar i veckan för att hålla tidplanen.

På tredje våningen finns två lägenheter. Under perioden då von Gerbers palats användes av Svenska kyrkan i utlandet bodde sjömanskyrkans präst och hans assistent i lägenheterna. Här har nu renoverats och byggts om till ett residens och en gästlägenhet. Under februari flyttar Svenska institutets chef, Rolf Carlman med familj, in.

På von Gerbers tid användes fjärde våningen för tjänare och till den skola för blinda som von Gerber stödde fram till sin död 1959. Nu kommer våningen att användas av svenska forskare. I rum större än studentlyor och med tillgång till kök ska det ges möjlighet att forska och bo i Alexandria – ett led i Svenska institutets verksamhet. På fjärde våningen finns också den enorma takterrass med pergola, som upptar halva våningsplanet och som ger en vy ut över hela bukten i Alexandria.

Sjömanskyrka och konsulat

Efter 30 år drog sig von Gerber tillbaka från sina konsulära plikter 1951. Enligt vad som sägs dog von Gerber vid 76 år av en hjärnblödning i sitt badkar. von Gerber, färgad av sina år i Egypten, ville likt faraonerna begravas i en sarkofag. Han hade förberett en gravkammare tolv meter under jorden i källaren till den byggnad som han ursprungligen lät uppföra för svenska kyrkans verksamhet, lite längre bort från strandpromenaden. Men de egyptiska myndigheterna accepterade inte von Gerbers önskan och istället blev von Gerbers sista viloplats en protestantisk kyrkogård i Alexandria.

Efter von Gerbers död 1959 ärvde hans bror huset. Men Nassers nationaliseringsvåg drog genom landet och brodern Tage insåg att han skulle få svårt att förvalta arvet och lät istället donera fastigheten till Svenska kyrkan i utlandet.

von Gerbers palats har tjänstgjort både som sjömanskyrka och konsulat. Men sedan flera år har byggnaden både saknat präster och diplomater. Med Svenska institutet i von Gerbers palats kommer byggnaden att tjäna som mötesplats och bro mellan Europa och regionen. Här kommer förutom forskning att genomföras seminarier och kulturellt utbyte av information.

Rolf Carlman, institutets förste chef, har i 25 år arbetat med bistånds- och forskningsfrågor, senast som chef för Sarec, Sidas avdelning för forskningsbistånd. Så har filantropen och trävarupatronen von Gerbers praktfulla 25-rumspalats blivit kvar i svensk ägo och kommer att fortsätta att tjäna Sverige i utlandet. ■

Elisabeth Nore

Krogen Gröna Lund

Gröna Lunds tivoli på Djurgården är under somrarna ett av Stockholms mest välbesökta turistmål. Insprängda bland alla hisnande och adrenalin-alkstrande attraktioner ligger några rödstrukna 1700-talshus. Det kanske inte är så många av dagens besökare som känner till att nöjesfältet vuxit fram i trädgården till den gamla 1700-talskrogen Gröna Lund. Dessutom att krogen faktiskt ligger kvar där - mitt bland slänggungor och karuseller.

På krogen Gröna Lund brukade Bellman tömma ett glas. Här i huset, som uppfördes någon gång på 1730-talet, tilldrar sig handlingen i några av Fredmans epistlar. Fader Movitz var en av Gröna Lunds krögare, vilket framgår av epistlarna 12 och 13. I epistel 12 berättas om morgonen efter en våldsam backanal; fönstren är sönderslagna och gardinerna rivna ... « - Blås fader Berg, märk denna stora stuga du full av

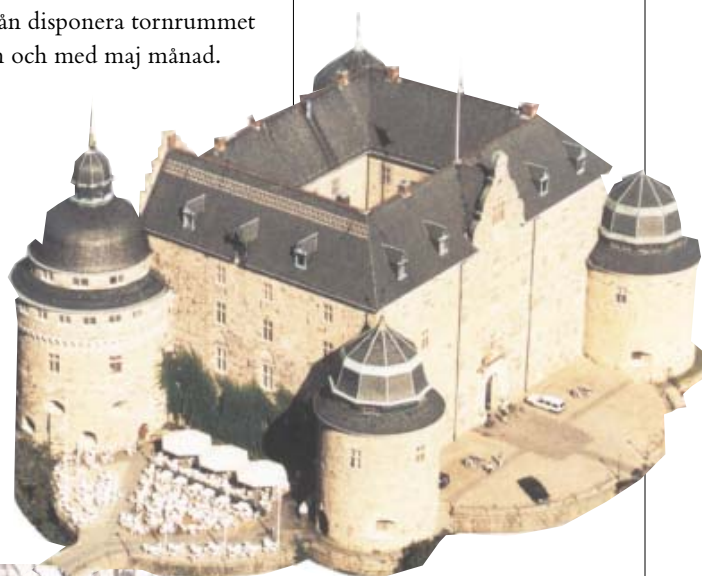
flickor minns, är nu så tom att knappt en enda fluga uti taket finns».

Under 1800-talet har byggnaden varit bostadshus, skola och en tid även polishus. I samband med att Gröna Lunds tivoli växte fram vid förra sekelskiftet fanns även ett nyvaknat Bellmansintresse. Huset, som vid den tiden var ganska nergånget, rustades upp och fick en renässans. Man hade till och med en liten krog där en tid. Sedan dess har det gått tillbaka i ett stilla förfall.

Statens fastighetsverk, som förvaltar huset, har under vintern inlett ett omfattande renoveringsarbete. Byggnaden har ett stort kulturhistoriskt värde, och reparationer kommer därför att utföras med minsta möjliga ingrepp och enbart med traditionella material och tekniker. Arkitekt för renoveringen är Andreas Heymowski och entreprenör är Ebbalund Byggnads AB.

Slottets nyfunna historia

I Örebro har man länge saknat en utställning om slottets byggnadshistoria. I samband med att Fastighetsverket under förra våren röjde bort flera kubikmeter grus och betong från det nordvästra tornet blottades murar som ger nya upplysningar om slottets byggnadshistoria. Redan till sommaren öppnas det nyröjda tornet för besökare som vill studera den nyfunna historien. Fastighetsverket kommer att låta turistbyrån disponera tornrummet från och med maj månad.



Örebro slott präglas i dag av den omfattande restaureringen vid förra sekelskiftet.



Krogen Gröna Lund på Djurgården.

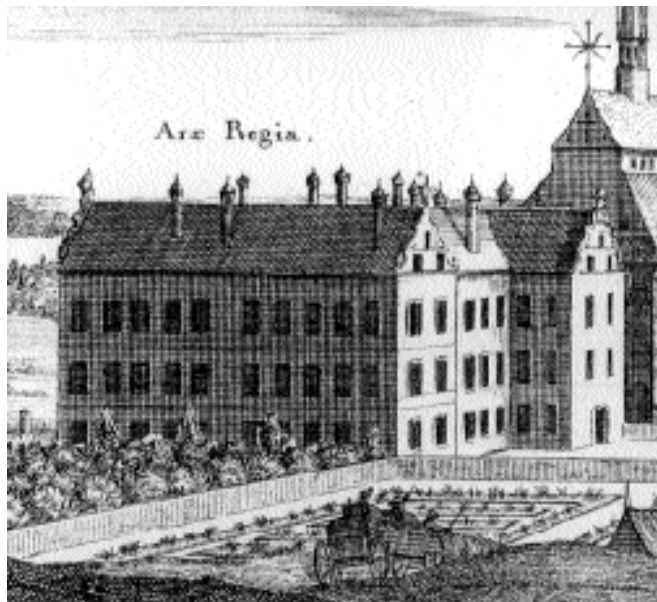


En arkitekt och hans verk

Svartsjö slott räknas som ett av de främsta exemplen på svensk rokokarkitektur. Under sommaren ordnar Statens fastighetsverk en utställning om slottets arkitekt Carl Hårleman i några av de nyrestaurerade rummen i slottets bottenvåning. Det är i år 300 år sedan Carl Hårleman föddes. Han räknas som den arkitekt som introducerade rokokon i Sverige och hans verk utgör än i dag grunden för det vi brukar kalla den svenska stilen.

Utställningen hålls öppen 16/6–27/8.

Även Nationalmuseum kommer att uppmärksamma Hårleman med en separat utställning under sommaren. I samband med de båda utställningarna produceras även en bok där Carl Hårlemans liv och verk belyses ur olika aspekter. Boken är ett samarbetsprojekt mellan Fastighetsverket, Nationalmuseum och Byggförlaget, och beräknas finnas i bokhandeln i slutet av maj.



Vår äldsta profana byggnad

Då Fastighetsverket 1995 beslutade att putsa om Linköpings slotts slitna fasader, som stått orörda sedan 1930-talet, gavs möjlighet att göra en noggrann undersökning av murarna.

Undersökningarna blev betydligt mer omfattande än någon kunnat föreställa sig och när resultatet nu är analyserat betyder det att hela byggnadshistorien har fått skrivas om.

Slottet som tidigare daterats till mitten av 1200-talet visade sig i stället i sina äldsta delar gå tillbaka till början av 1100-talet.

Dateringen har gjorts

Linköpings slott vid 1600-talets slut.

genom analyser av murbruket som är det enda material som måste vara färskt i varje byggnadsetapp. Allt annat byggnadsmaterial kan vara återanvänt.

De äldsta delarna, som kan ha uppförts av Linköpingsbiskopen Gisle, finns inbyggda i slottets västra länga och består av en mindre kalkstenskällare i nordväst och en 18 gånger 9 meter stor representationsbyggnad av kalksten rakt i väster.

Den nya dateringen gör att slottet nu i dessa delar kan räknas som Sveriges äldsta bevarade profana byggnad.

En renässanssträdgård i Skåne

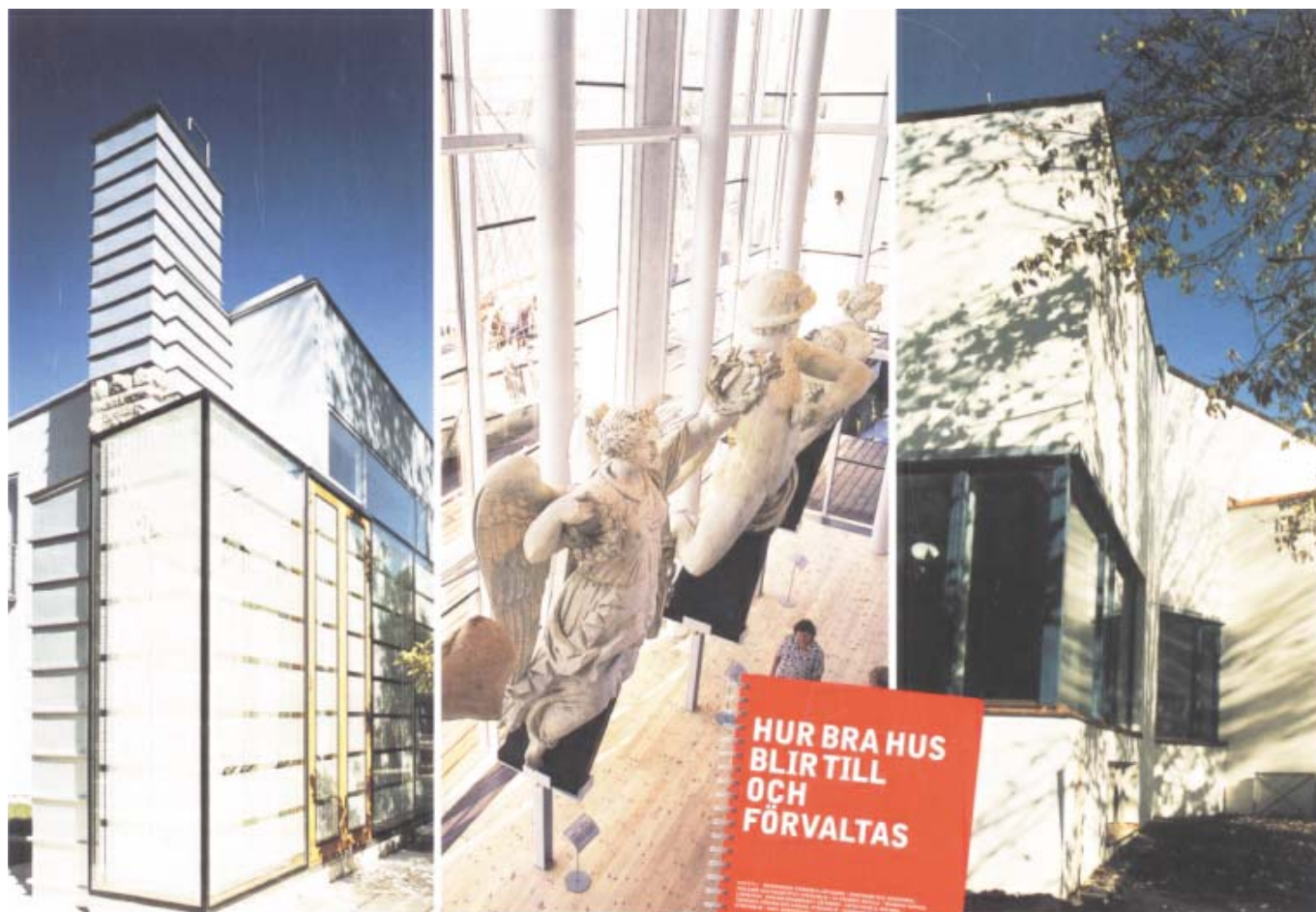
Under de senaste åren har den gamla borgen på Tommarps kungsgård öster om Ängelholm renoverats utvändigt och gjorts tillgänglig. Nu har turen kommit till den igenvuxna parken som till vissa delar kommer att restaureras under de närmaste åren. En avbildning av borgen från 1680-talet visar hur huvudbyggnaden omgavs av en stor trädgård indelad i kvarter och sektioner. En arkeologisk undersökning har slagit fast de olika kvarternas läge och genom pollenundersökningar har man kunnat se vilka typer av växter som fanns i olika delar av trädgården. Man räknar med att kunna rekonstruera något av renässanssträdgårdens kvarter och även anlägga en skulpturträdgård i parken. Fastighetsverkets förvaltare Kent Linderholm som leder projektet, beräknar att det kommer att ta mellan fyra och fem år innan anläggningen står klar. Parken kommer att bli ett nytt turistmål och ett komplement till den galleriverksamhet som i dag finns på Tommarp.



Med Svartsjö slott utanför Stockholm introducerade Carl Hårleman rokokon i svensk arkitektur.



Parken vid Tommarps kungsgård står nu i tur att renoveras.

*Ambassadörsresidenset i Berlin. Marinmuseet i Karlskrona.**Arkitekturmuseet i Stockholm.*

Hur bra hus blir till och förvaltas

I samband med att regeringen redovisade sitt arkitekturpolitiska program 1998, fick Statens fastighetsverk i uppdrag att i samarbete med Arkitekturmuseet, Boverket och Riksantikvarieämbetet ta fram en skrift med exempel på god arkitektur med särskild inriktning på processen. Frågan var hur en byggherre ska agera för att uppnå hög arkitektonisk kvalitet vid ombyggnad, nybyggnad eller förvaltning. Boken, som nu ligger färdig, vänder sig inte enbart till den statliga sektorn utan i hög grad till hela den marknad som sysslar med fastighetsförvaltning och byggande.

Genom ett antal exempel och genom samtal med beställare, arkitekter, projektledare och andra blir frågor om

bevarande, nybyggnation och förvaltning belysta. Hur startar ett projekt? Vad kännetecknar en bra process? Vad bör prioriteras? Hur tas bevarandeaspekter om hand? Hur vidareutvecklas den befintliga bebyggelsen på ett klokt sätt? Vilken roll har beställaren och byggherren? Hur samordnas, leds och organiseras en process som leder till ett gott resultat?

Det räcker inte med att ha en väl utvecklad metodik. En bra process bygger också i hög grad på goda relationer mellan de människor som medverkar. Att ha tydliga mål, respekt för varandras kunskap och förmåga att skapa engagemang är nödvändiga förutsättningar för att nå ett bra resultat.

Boken avslutas med en sammanfatt-

ning där Fastighetsverket, Arkitekturmuseet, Boverket och Riksantikvarieämbetet i koncentrerad form ger sina synpunkter på hur bra hus blir till och förvaltas.

Boken kostar 125,- inkl. moms och kan beställas från Fastighetsverket, tfn 08-696 70 59.

Prenumerera på SFV KulturVärden

Mot en expeditions- och portoavgift på 200 kronor får du fyra nummer av SFV KulturVärden.

Ring 08-696 70 00 och beställ din prenumeration.