



Gamla riksdagshuset s. 3

Moderna museet s. 8

Slottstallet s. 16

## Innehåll

Ledare:

God jul och Gott nytt år \_\_\_\_\_ 2

Rikens ständers hus \_\_\_\_\_ 3

Pyramider av rymd och ljus.

Konsten har kommit hem till

Skeppsholmen \_\_\_\_\_ 8

Den Härlemanska färgen \_\_\_\_\_ 15

Slottsstallet vid

Drottningholm \_\_\_\_\_ 16

Miljöarbetet i Centralpalatset \_\_\_\_\_ 22

Örlogsstadens residens \_\_\_\_\_ 24

Notiser \_\_\_\_\_ 30

Stora Gustavsborg \_\_\_\_\_ 32



Utges av Statens fastighetsverk  
med fyra nummer om året

**Postadress:** Box 2263, 103 16 Stockholm

**Gatuadress:** Järntorget 84

**Telefon:** 08-696 70 00, **Telefax:** 08-696 70 01

**E-post:** kulturvarde@sfv.se

ISSN 1104-845X

**Ansvarig utgivare:** Sven Kristiansen

**Redaktör:** Hans Landberg

Artikelförfattarna svarar för artiklarnas  
innehåll. Endast artiklar signerade SFV  
samt s. 2 uttrycker myndighetens åsikt.

**Medverkande i detta nummer:**

Catrine Arvidsson, Hans Landberg,  
Rebecka Millhagen, Staffan Nilsson,  
Malin Schiratzki, Christer Wadelius  
och Anders Zander

**Foto/Illustrationer:** Bosse Alenius 14a,  
15a, 30a, 31a; Blekinge läns museum 28, 29a;

Kurt Eriksson RA, 15b, 16;

Göran Fredriksson 18a–b, 20, 21a–b;

Thomas Hjertén 7a–b;

Erling Klintefors 27a–b, 29b;

Hans Landberg 32; Åke E:son Lindman 8, 10,

11a–c, 12a–b, 13a–b 14a; Staffan Nilsson 26;

NM 19; Bengt Nordgren 5; SFV 6a, 24, 30b;

SKM 17b, 19a; SSM 3, 4b, 6b;

Olle Strandberg 2; Per Westergård 22, 23;

Leif Öquist 31b

**Omslag:** Slottsstallet på Drottningholm

Foto: Göran Fredriksson

**Produktion:** Byggförlaget,  
Rebecka Millhagen

**Layout och typografi:** Marie Glase

**Tryckeri:** Trydells, Laholm

**Prenumeration:** Statens fastighetsverks  
anställda och hyresgäster får automatiskt  
SFV Kulturvärden.

Andra som är intresserade av att få  
tidningen kan prenumerera mot en  
expeditionsavgift. Se sista sidan!

# God jul och Gott nytt år

Snart är 1997 historia. Vi har under vår snart femåriga existens ofta mött uppskattande kommentarer om hur vi bedriver vårt arbete. De hyresgästenkäter vi genomfört har också varit positiva. Under året som gått har vi dock i större utsträckning än tidigare mött negativ kritik.

Det har handlat om höga hyresnivåer, om vårt sätt att bygga om Skeppsholmsbron, hur vi sköter avverkningarna i skogen med mera.

Jag kan konstatera att vi i samtliga fall har följt gällande lagar och förordningar. Regler i all ära men många av de frågor vi har att lösa rymmer också skönsmässiga bedömningar, vilket skapar utrymme för debatt. Vi försöker hantera bedömningsfrågorna på bästa sätt genom att ha en erfaren och kompetent personal. Vi lyssnar på och analyserar de synpunkter som framförs och drar slutsatser för vårt framtida arbete.

Jag välkomnar med andra ord det ökade engagemanget i de fastigheter vi förvaltar. Det skulle vara frustrerande om ingen brydde sig. Det sätter press på oss att bli ännu duktigare.

Vi strävar också efter att öka informationen kring våra byggnader och projekt. Det kommer vi bland annat att göra genom KulturVärden och genom att bygga ut hemsidor på internet. Förhoppningsvis kommer inte minst de senare att kunna bidra till att debatten i dessa frågor blir än livligare.

Regeringens handlingsprogram för arkitektur har lett till diskussioner inom verket. Fastighetsverket har ju i första hand en förvaltande uppgift, men vi bygger också nya byggnader. Längre fram i tidningen kan ni läsa om en av dem, Moderna museet, som ritats av arkitekten Moneo och som redan fått stor uppmärksamhet i media. I Berlin byggs för närvarande, i samarbete med övriga nordiska länder, en ny ambassad. Båda är typiska exempel på byggnader där staten kan föregå med gott exempel.

I de nämnda fallen har vi utnyttjat arkitekturtävlingar för att söka goda arkitekter och jag tror att det är ett utmärkt tillvägagångssätt. För vår del handlar det dock oftare om att vi skall anpassa befintliga byggnader för nya ändamål eller ändrade funktioner. Detta är en mycket fordrande uppgift som vi ville uppmärksamma genom instiftandet av Helgo-priset förra året.

Jag tror att vi i större utsträckning än hittills borde utnyttja tävlingar även i dessa fall. Ett hinder för detta är att tävlingar ofta blir administrativt omfattande, varför vi i samarbete med berörda organisationer bör söka förenklade tävlingsregler. Jag anser att det skulle kunna bidra till att höja den arkitektoniska kvaliteten vid om- och tillbyggnader. Det skulle förhoppningsvis också bidra till att vi i likhet med tidigare generationer i större utsträckning lämnar vår tids bidrag till det nationella kulturarvet. Strävan bör kanske inte alltid vara att återställa utan mer att pietetsfullt bevara, använda och utveckla.

Slutligen vill jag tacka er alla för året som gått och önska en riktigt God jul och ett Gott nytt år 1998.



CHRISTER WADELIUS  
GENERALDIREKTÖR

# Riksens ständers hus



*Från det ögonblick en byggnad står klar börjar den sakta förändras. Huset anpassar sig till nya krav och idéer genom om- och tillbyggnader som hela tiden leder byggnaden framåt mot nya funktioner och nya uppgifter. Att färdigställa ett hus är inte att avsluta något, det är att inleda något – en process av förändring.*

Det gamla Riksdagshuset på Riddarholmen i Stockholm, som Fastighetsverket nu renoverar, har en brokig historia med rötter långt ner i medeltiden.

I Stockholm finns minst tre byggnader som kan kallas 'Gamla riksdagshuset'. Den byggnad där riksdagen har sitt säte i dag kallades för Gamla riksdagshuset under en period på 1970- och 80-talen då riksdagen var utlokaliserad till lokaler i anslutning till Kulturhuset vid Sergels torg. Då riksdagen flyttat tillbaka till Helgeandsholmen kom huset vid Sergels torg under några år att kallas för Gamla riksdagshuset. Men den byggnad som är det egentliga Gamla riksdagshuset ligger i dag ganska okänd invid Riddarholmskyrkan på Riddarholmen. Få stockholmare känner till att huset som ligger inklämt mellan kyrkan och ett kontorshus från sekelskiftet, på andra sidan Centralbronns vrålande trafikinferno, en gång var den byggnad där vår tvåkammarsriksdag höll sitt första möte.

Den svenska riksdagen uppstod redan på 1400-talet. Man sammanträd-

de sporadiskt på olika platser i landet vilket med tiden visade sig opraktiskt och oekonomiskt.

Det var dock inte förrän in på 1820-talet som frågan om gemensamma lokaler för de tre ofrälse stånden – präster, borgare och bönder – väcktes. Adelsståndet hade sedan 1660 kunnat samlas i egna lokaler i Riddarhuset

medan de ofrälse stånden fört en mer eller mindre ambulerande tillvaro i Stockholm. År 1829 föreslog statsutskottet att Riksens ständers riksgäldskontors hus vid Birger Jarls torg på Riddarholmen kunde vara en lämplig byggnad för de tre stånden att samlas i. Sedan Riksgäldskontoret flyttats till Hessensteinska palatset kunde så de ofrälse stånden från och med 1834 års riksdag hålla sina sammanträden i egna lokaler.

## Ett brokigt förflutet

Den byggnad strax intill Riddarholmskyrkan som ständerna flyttade in i går i sina äldsta delar djupt ner i medeltiden. Från början en långa i 1270-talets franciskanerkloster blev här efter reformationen först helgeandshus och sedan barnhus, tukthus och trivialskola. Här föreläste Laurentius Nicolai, även kallad Klosterlasse, i Johan III:s teologiska högskola och här anlades myntverk och Stockholms första fängelse. År 1666 bytte guvernören Bengt Horn till sig de gamla klostertomterna

mot en fastighet på Själagårdsgatan och genom tillbyggnader, rivningar och ombyggnader förvandlades delar av de gamla husen till privatpalats. Den statliga administrationen expanderade kraftigt under 1700-talet och ett efter ett köptes Riddarholmens privatpalats upp. Ämbetsverken flyttade in i husen och de gamla gemaken fylldes av skrivpulpeter och arkivhyllor. År 1793 övertog Riksgäldskontoret fastigheten från den sista privata ägaren, änkefru Eva Maria von Schantz.

År 1865 genomdrevs den stora representationsreformen som innebar att ständsriksdagen avskaffades och tvåkammarriksdagen infördes. Ombygg-



*Riddarholmen på 1570-talet då Johan III:s högskola fanns i de gamla klosterlängorna framför kyrkan. Kopparstick av Franz Hogenberg, detalj.*

nadsarbetena för den nya riksdagen leddes av arkitekten Johan Fredrik Åbom. De resulterade bland annat i att ytterligare en våning byggdes på så att två kamrar med dubbel takhöjd bildades av de gamla samlingsalarna för bonde- och borgarståndet. Riksdagen köpte också in det intilliggande Hebbeska huset som slogs samman med Riksdagshuset och inreddes med kanslium, klubbрум och servering.

Hebbeska huset hade uppförts cirka 1630 för riksrådet Johan Sparre men har sitt namn efter direktören i Ostindiska kompaniet, Simon Bernhard Hebbe, som övertog fastigheten på 1760-talet. Även Hebbeska huset är



*Föregående sida. Andra kammarens samlingsal, teckning av Hugo Pettersson.*

*Riddarholmen 1771. Direkt framför kyrkan ses det privatpalats som senare efter ombyggnad skulle bli riksdagshus. Änkefru von Schantz, som var den sista privata ägaren, sålde huset till Riksens ständer för 33 000 daler silvermynt 1793. Oljemålning av Johan Sevenbom, detalj.*

uppfört på äldre grund och gömmer medeltida murverk i sina källare.

### Sammanbindningsbanan

Redan 1866 kunde den nya riksdagen sammanträda i sina nya lokaler men man stannade bara 40 år i huset vid Birger Jarls torg. Lokalerna upplevdes redan från början som ett provisorium. Det var trångt och lågt i tak och Broder Abraham Leijonhufvud framhåller i en debatt i andra kammaren 1888 att «Säkerligen har mer än en fått sin hälsa rubbad av dessa små osunda lokaler». Den gamla byggnaden ansågs inte längre vare sig till läge eller funktion motsvara de krav som en fri nations re-



*Bredvid Hebbeska huset reser sig Aron Johanssons kontorshus med sina hörntorn och döljer Gamla riksdagshuset från Riddarfjärden. För att göra byggnaderna lättare att använda delas de nu in i mindre, av varandra oberoende delar, som kan nås var och en för sig.*

presentation kunde ställa på sin sammanträdeslokal. «... slinka in köksvägen, mitt emellan ett spiskvarter och en krog, för att sedan hålla sina överläggningar i en sal, där vi trots alla gjorda förbättringsförsök äro inhysta som ingen annan nationalförsamling i världen», klagade andrakammarledamoten Carl Herslow.

Vid ombyggnaden hade man också glömt att det borde finnas en förbindelse mellan de båda kamrarna. Som det nu var måste man via trapphuset ta sig ner en våning, sedan tvärs igenom huset och upp igen på andra sidan för att ta sig mellan de båda rummen. Problemet löstes med en överbyggd brygga ute på fasaden som kom att kallas 'sammanbindningsbanan'. Det var vid den här tiden som Södra och Norra stambanan sammanlänkades med en sammanbindningsbana genom Stockholm. Kopplingen till Riksdagshuset var självklar eftersom järnvägen drogs fram nästan rakt under fötterna på riksdagsmännen.

### Ett hus i svensk barock

Redan på 1870-talet fanns tankar på att uppföra en ny byggnad för riksdagen på platsen för Hovstallet på Helgeandsholmen. Riksbanken vid Järntorget

hade också vid den här tiden vuxit ut sina lokaler och tanken på ett kombinerat riksdags- och riksbankshus på Helgeandsholmen började så småningom ta allt fastare form. Arkitekten Aron Johansson fick 1892 i uppdrag att rita det nya Riksdagshuset. Fem år senare kunde arbetet påbörjas och 1905 flyttade riksdagen in i de nya lokalerna. Det gamla Riksdagshuset på Riddarholmen överlämnades till staten och Aron Johansson fick nu i uppdrag av Fastighetsverkets föregångare, Överintendentsämbetet, att rita en om- och tillbyggnad som skulle förvandla den gamla byggnaden till ett stort och modernt kontorskomplex.

Aron Johansson var knuten till Överintendentsämbetet som extra ordinarie arkitekt och tillhörde samma generation som Ferdinand Boberg. Han arbetade emellertid i en helt annan stil och tradition. Sekelskiftets jugendstil påverkade inte Johansson i någon större utsträckning. Han blandade jugend med stileklekticism och nationalromantik och arbetade vidare i 1800-talets stilhistoriska tradition.

Att passa in en stor byggnadskropp i Riddarholmens känsliga miljö, som karakteriserades av kyrkan och de gamla adelspalatsen, var en svår uppgift.





*Hebbeska huset och Rikens ständers hus efter ombyggnaden på 1860-talet. I förgrunden ligger Riddarholmskanalen och bakom träden skymtar det första järnvägsspåret över Riddarholmen.*



*På riksdagshusets fasad syns den inglasade gången, 'sammanbindningsbanan', som förband de två kamrarna.*

Johansson valde att ge tillbyggnaden drag av svensk barock och kom ifrån problemet att arkitektoniskt sammanfoga den nya delen med Åboms gamla genom att skarvarna på öst- och väst-

fasaderna knappt syntes från det trånga gaturummet. Då ritningarna låg klara 1908 vann de större gillande hos allmänheten än vad Johanssons nybygge för riksdagen på Helgeandsholmen

hade gjort. En kritiker skrev i Svenska Dagbladet: «Att döma av ritningarna syns denne [Johansson] ha här komponerat ett ganska stilfullt palats i svensk barock, hvilket med sin vackra portal, sitt höga tak, och de flankerande två hörntornen förefaller att förträffligt kunna passa in i den ram, som staden här gifver. I alla händelser har hr J lyckats bättre med det gamla Riksdagshuset än med den väldiga stenbarriären öfver Norrström».

Tillbyggnaden med de höga hörntornen mot Riddarfjärden stod klar 1911 och flera ämbetsverk, bland andra Domänstyrelsen och Kommerskollegium, tog huset i besittning. Huset blev dock en tid efter inflyttningen ryktbart under namnet 'Arsenikpalatset' eftersom personalen på flera av ämbetsverken drabbades av arsenikförgiftning. Orsaken var arsenikhaltig målarfärg och saneringsarbetet kom att kosta staten cirka 150 000 kronor, vilket var en anseelig summa på 1910-talet.

Vid den renovering av Gamla riksdagshuset och Hebbeska huset som

Statens fastighetsverk inledde hösten 1996 går miljötänkande och antikvariska hänsynstaganden hand i hand. Per-Anders Johansson som är projektledare vid Fastighetsverket framhåller dock att det rör sig om en kommersiell renovering utan särskilda bidrag.

Ombyggnaden finansieras till största delen med avsatta underhålls- och investeringsmedel. Målsättningen är att renoveringen inte ska påverka hyreskostnaden.

### Små ingrepp och låga kostnader

Så mycket som möjligt återanvänds. Gamla dörrar tas till vara och används på nya ställen och de gamla värm radiatorerna från 1908 får finnas kvar.

– Det blir inte dyrare att renovera och bevara än att skaffa nytt, säger Per-Anders – små ingrepp ger låga ombyggnadskostnader. Trägolvet sparas, slipas och oljas och alla väggar målas med miljövänlig emulsionsfärg. Snickerier, både gamla och nya, målas med linoljefärg i samma grå nyans så att det framtida underhållet blir enkelt. El, värme och datanät dras fram genom hela huset men till största delen kan gamla genomföringar och dragningar användas, just för att göra ingreppen så små som möjligt. Huset har tjocka väggar och med hjälp av markiser på solsidan får man även sommartid ett behagligt arbetsklimat utan att använda energikrävande kylanläggningar. Alla installationer förs in i rummen via en diskret sockellist som också gör dragningarna lättåtkomliga och medger att hela paketet enkelt kan avlägsnas och bytas vid framtida ombyggnader.

Arbetet i en sådan här gammal och komplex byggnad kan vara svårt att projektera. Ibland stöter man på ett målat 1700-talstak som man inte trodde skulle finnas där, ibland dyker schaktningsarbetet rakt ner i medeltiden och måste avbrytas. Per-Anders Johansson menar att nya problem skapar nya lösningar och nya lösningar kan ofta vara bättre än gamla. Ombyggnaden sker också till stor del med kvarboende hyresgäster, vilket kräver särskilt stora hänsynstaganden.

Då man i dag går i korridorerna i Gamla riksdagshuset är det trots den fräscha moderna inredningen inte svårt att känna historien i murarna. In-

nanför de här väggarna togs beslut om obligatorisk folkskola och här beslöts om att avskaffa skräväsendet.

Än i dag finns känslan av medeltid kvar nere i källarvalven från Gråmun-

keklostrets tid och än i dag leder en förbindelsegång från källaren under gatan in till den gamla klosterkyrkan – Riddarholmskyrkan. ■

Hans Landberg



*Efter många års användning som kontor har husen fått en rejäl ansiktslyftning. Hela projektet omfattar 17 500 kvm BTA och omsätter cirka 90 miljoner kronor.*



*Alla installationer – el, tele, data och värme – löper lättåtkomligt i den låga sockellådan invid väggen. Då renoveringen är avslutad kommer fastigheten att rymma cirka 400 kontorsarbetsplatser.*







# Pyramider av rymd och ljus

## Konsten har kommit hem till Skeppsholmen



*Sedan byggstarten i augusti 1994 har den nya byggnaden för Moderna museet och Arkitekturmuseet diskret tagit form på Skeppsholmens norra sluttning. När den invigs i februari 1998 är 1900-talets största svenska museiprojekt i hamn.*

Förväntningarna har varit stora och kraven högt ställda på den nya byggnaden, och ingen torde bli besviken. Redan valet av arkitekt borgade för att det slutliga resultatet skulle bli den stora internationella arkitekturhändelse som så många hoppats på.

Med stor respekt för platsens geografi och Skeppsholmens traditionella arkitektur har den spanske arkitekten Rafael Moneo skapat en museibygnad som elegant infogar sig i den känsliga miljön. De terrakottafärgade byggnadskropparna med sina nitton lanterninkrönta takpyramider ansluter i både skala och formspråk till den enkla klassicistiska arkitekturen i Tyghuset (nuvarande Östasiatiska museet) och

flottans magasinbyggnader. De karakteristiska taklanternerna, som släpper ned ljus till utställningssalarna, bidrar i hög grad till att hävda byggnadens

egenart samtidigt som de ingår i en dynamisk dialog med Skeppsholmskyrkans lanterninkrönta kupol. Ett uttryck för Moneos ödmjuka förhållningssätt var även valet att följsamt integrera det gamla exercishuset, som var hem för Moderna museet mellan 1958 och 1994, i den nya museibygnaden. Där kommer nu lokaler för Arkitekturmuseet att inrymmas.

### Enkla grundformer

Den oro som trots allt har funnits över att de stora byggnadsvolymer, totalt

24 000 kvadratmeter, skulle slå sönder den omgivande miljön visade sig vara obefogad. Genom att bryta upp den stora byggnadskroppen i mindre volymer och införa ett system av kubiska paviljonger som nära följer terrängen, har Moneo skapat en på en gång intim och monumental arkitektur baserad på enkla grundformer och tydliga rums-samband. Genom att spränga sig ned i berget och förlägga delar av byggnaden under jord var det möjligt att tillgodose de omfattande programkraven, vilket gör att bara delar av den väldiga byggnaden är synlig. I det inre överraskas besökaren därför av interiörernas rymd och de generösa utställningssalarna, som alla har kvadratisk eller rektangulär grundform av varierande dimensioner – rum som inte tar uppmärksamheten från konsten utan istället erbjuder museibesökaren möjligheter till en lugn vandring genom byggnaden.

### ‘Platsens sorl’

I jämförelse med många stora museiprojekt i Europa under de senaste åren framstår det nya Moderna museet som sparsmakat lågmält och föga spektakulärt. I det nya Guggenheim Museum i Bilbao, ritat av den amerikanske arkitekten Frank O. Gehry, eller i Steven Holls nya konstmuseum i Helsingfors, framträder byggnaderna likt rymskepp som främmande objekt i den omgivande stadsmiljön. I Stockholm är samspelet mer raffinerat; här bygger effekten istället på det spänningsfyllda infogandet av de nya byggnadsvolymer i den befintliga miljön och på den nya arkitekturens förhållande till de äldre byggnaderna på platsen – det Rafael Moneo poetiskt kallat ‘platsens sorl’.

### Varaktiga kvaliteter

Tillkomstprocessen har varit lång och komplicerad – som alltid då det gäller projekt av den här storleken och digniteten. Nybyggnaden för de två museerna är det största projekt som Statens fastighetsverk haft ansvaret för under senare år, och det är Fastighetsverkets byggprojektgrupp under ledning av Peter Ohrstedt som har fungerat som beställare och lotsat museiprojektet förbi alla grynnor och skär på vägen från idé till färdig byggnad.



*Den nya museibygnaden ansluter i både skala och formspråk till den befintliga arkitekturen och Skeppsholmens klassicistiska arv.*

Statens fastighetsverk är även den myndighet som skall förvalta den nya museibygnaden, och ambitionen var att åstadkomma ett byggnadsverk som hade samma varaktiga kvaliteter och bestående arkitektoniska värden som de månghundraåriga byggnader som Fastighetsverket i övrigt har till uppgift att vårda. Att främja den moderna byggnadskonsten och lämna nya bidrag till det nationella kulturarvet är något som Statens fastighetsverk ser som ett av sina viktiga uppdrag.

Att åstadkomma en väl fungerande och vacker museibygnad för museets stora permanenta samlingar och för samtidskonsten är en krävande och

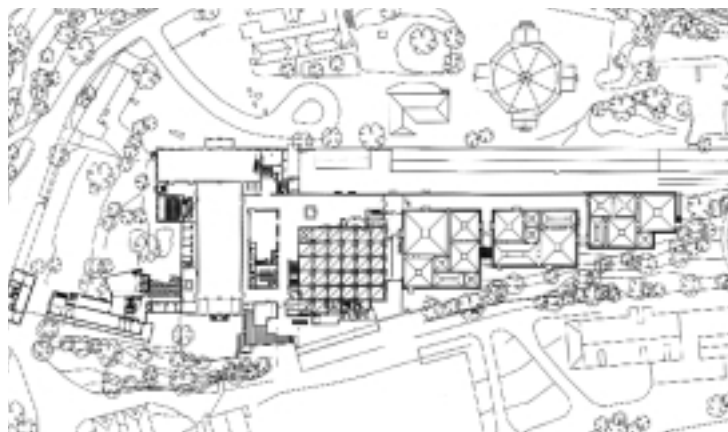
grannlaga uppgift, bland annat därför att den moderna konsten är ständigt föränderlig och hela tiden ställer nya krav på de rum där den ställs ut. Avsikten är också att det nya Moderna museet skall åldras värdigt och i samförstånd med den moderna konsten – även så som den ter sig om femtio år och långt in i nästa årtusende. Lokalplaneringen för det nya museet ställde därför höga krav på framsynthet och museitekniska kunskaper, liksom det naturligtvis gällde att nå fram till en tillfredsställande lösning av inomhusklimatet i byggnaden och tillgodose de omfattande säkerhetstekniska aspekterna.

Det var framförallt de rigorösa säkerhetskraven och det dåliga inomhusklimatet som bidrog till att lokalerna i det gamla exercishuset – ett provisorium som troget tjänat Moderna museet i över tjugofem år – underkändes av museiledningen i mitten av 1980-talet.

Frågan om en nybyggnad aktualiserades även i samband med de stora utställningarna av Chagall, Matisse och Picasso som drog stora folkskaror till museet och tydliggjorde hur illa rustad byggnaden var att möta den stora publikanstormningen och de föreskrivna kraven på säkerhet och skonsamma klimatförhållanden för konsten. Farhågorna var även stora vad gällde vården av den egna samlingen av svensk och internationell konst, som förde en delvis tynande tillvaro i undermåliga lagerutrymmen. De begränsade lokalerna gjorde det omöjligt att exponera samlingen på ett tillfredsställande sätt och den stora konstskatt som museet hade i sin ägo låg till stora delar nedpackad.

## Två museer

År 1990 fattades så ett första avgörande riksdagsbeslut om uppförandet av det nya museet på Skeppsholmen och samma år utlystes en öppen arkitektävlan om den nya museibygnaden,



Plan över det nya Moderna museet och Arkitekturmuseet. Till vänster syns det T-formade exercishuset och den nya flygeln för Arkitekturmuseet. Till höger Rafael Moneos långsträckt byggnad för Moderna museet.

som nu också skulle inrymma Arkitekturmuseet.

Inför den stora tävlingen utarbetades handlingar med detaljerade bestämmelser och omfattande programkrav för den nya byggnaden. Till de givna förutsättningarna hörde bland annat bevarandet av exercishuset, den befintliga topografin och de intilliggande magasinsbyggnaderna. Tävlingsen stod öppen för alla, men genom ett bidrag från Eddie Figges stiftelse möjliggjordes en särskild inbjudan av fem internationellt framstående arkitekter: Tadao Ando, Japan, Frank O. Gehry,

USA, Kristian Gullichsen, Finland, Rafael Moneo, Spanien och Jørn Utzon, Danmark. I december 1990 hade 211 förslag till ny museibygnad inkommit och dessa ställdes också ut på Moderna museet, dit tusentals stockholmare begav sig för att bland de många förslagen kora 'sin' vinnare.

## 'Telemachos'

För tävlingsjuryn vidtog nu ett krävande och tidsödande arbete att granska de olika tävlingsförslagen och när det till slut bara återstod ett – det vinnande 'Telemachos' – var gissningarna



En sofistikerad enkelhet. En vacker kalkstens-trappa förbinder Moderna museets huvudvåning med de undre våningsplanen.



De rymliga utställningssalarna för den permanenta samlingen har alla kvadratisk planform och får sitt överljus från takets lanterniner. Ett elektroniskt reglerat ljusinsläpp bidrar till en jämn belysning året om.



Raffinerade passager från rum till rum. Omsorgsfullt utformade detaljer, som utställningssalarnas 'veckade' björkpanel, bidrar på ett effektfullt sätt till att bryta interiörernas strama geometri.



*Ett långt glasat galleri förbinder Moderna museet med Arkitekturmuseet i det gamla exercishuset. Nordiskt 'blonda' material som ek, björk och gotländsk kalksten sätter sin prägel på interiörerna.*



många och vilda. Det sparsmakade förslaget med sina pyramidformade tak och monumental rumsbildningar tycktes förena den klassiska arkitekturens enkelhet med modernismens abstrakta formprinciper, men gav inga omedelbara signaler om vem upphovsmannen var. När namnsedeln bröts och där stod att läsa 'Rafael Moneo', var det många som tvingades erkänna att de inte omedelbart hade kunnat knyta den spanske arkitekten till förslaget, som onekligen hade ett skandinaviskt anslag i den känsliga hanteringen av ljusföring och material.

### Skandinaviskt och spanskt

Rafael Moneo (född 1937) var vid tiden för tävlingen relativt okänd i Sverige – även för en stor del av arkitektkåren. Denne mångsidige och internationellt namnkunnige arkitekt tog sin arkitektexamen i Madrid 1961 och gjorde sin praktik hos den danske arkitekten Jørn Utzon, upphovsman till bland annat operahuset i Sydney. Intresset för den skandinaviska 1900-talsarkitekturen, med namn som Asplund, Aalto och Jacobsen, och tiden hos Utzon, har satt sin prägel på Moneos produktion, som

omfattar en stor mängd offentliga byggnader i och utanför Spanien.

Närheten till medelhavstraditionen och studier av den antika romerska byggnadskulturen har även format Moneos arkitektur, som utmärks av en slagkraftig enkelhet, monumentalitet och stor materialmedvetenhet. Det stora internationella genombrottet kom med Nationalmuseet för romersk konst i Mérida (1980–86), i vilket Moneo anslöt till den romerska arkitekturens skala och murbehandling i en storslaget gestaltad interiör. Till hans bäst kända arbeten hör bland andra stationsanläggningen Atocha i Madrid (1984–92) och flygplatsen San Pablo i Sevilla (1987–92) samt på senare år ett antal museibygnader, Miróstiftelsen i Palma de Mallorca (1987–92), Museum Thyssen-Bornemisza i Madrid (1989–92) och Davis Art Museum vid Wellesley College, Massachusetts, USA (1991–93). Liksom Moderna museet på Skeppsholmen utmärks dessa museibygnader av ett nära samspel med den befintliga arkitekturen på platsen och en medveten behandling av ljuset i utställningssalar och gallerier.

Rafael Moneos förmåga att skickligt balansera mellan den klassiska formtraditionen och en modern, samtida arkitektur bidrog än mer till att öka tilltron till det vinnande förslaget. Med stort engagemang och intresse har Moneo också lyssnat på brukarnas synpunkter för att tillgodose alla de speciella och detaljerade programkrav som museernas verksamhet kräver.

### Byggprocessen

I november 1992 togs så det avgörande beslutet och regeringen gav klartecken till projekteringen av det nya Moderna museet och Arkitekturmuseet. Totalkostnaden för hela projektet beräknades till 350 miljoner kronor i 1992 års prisnivå.

Nu påbörjades det omfattande arbetet att översätta ritningarna från Moneos arkitektkontor i Madrid till svenska förhållanden med nybyggnadsbestämmelser och regelverk som skiljer sig från de spanska och med övriga hänsyn till den svenska byggprocessen. Här kom White arkitektkontor att fungera som den förmedlande länken med uppgift att se till att ingenting gick fel i överföringen av ritningarna

till CAD-system och vid upprättandet av bygghandlingar. Rafael Moneo tog också aktiv del i bearbetningen av projektet och lyssnade tålmodigt på synpunkter från vitt skilda håll rörande materialval, museibygnadens fasadfärg och fönstersättning.

Omedelbart efter byggstarten i augusti 1994, som högtidliggjordes genom en 'första spadtaget' ceremoni, påbörjades sprängningarna för att göra plats för den nya byggnaden. Cirka 50 000 kubikmeter granit sprängdes ur berget och schaktades bort, en operation som krävde stor försiktighet och noggrann planering för att inte skada de omgivande byggnaderna.

Med Siab som generalentreprenör påbörjades byggnadsarbetena våren 1995 med gjutning av betonggrunden och byggnadens stomme. Alla bjälklag och väggar är gjutna på plats, liksom de väldiga taklanterninerna vars konstruktion blev en svår nöt att knäcka. Vid gjutningen av den största lanterninen, som väger 200 ton, fanns risken att belastningen skulle trycka ut ytterväggarna, något som förhindrades genom en specialutformad lösning direkt på plats.

Den 100 kvadratmeter stora hallen för tillfälliga utställningar krävde en alldeles speciell takkonstruktion, eftersom bärande väggar eller murpelare saknas helt och hallen endast avdelas av ett löst skärmsystem. Det väldiga 'kassetterade' taket med sina lanterniner hålls uppe av fem 36 meter långa takbalkar av stål i en specialkonstruerad fackverkskonstruktion.

Höga krav har ställts på det nya museets belysningsförhållanden och inomhusklimat – inte minst från konservatorerna som direkt ser ljusets skadliga inverkan på konsten. I en fullskalemodell av en av utställningssalarna mättes det infallande dagsljuset genom lanterninen och det naturliga ljusets förhållande till den elektriska belysningen för att hitta rätt ljusnivå i salarna. Likaså gjordes tester i fullskalemodeller för att uppnå ett ideallikt inomhusklimat. Huvuddelen av konstverken kräver en jämn inomhus-temperatur på mellan 19–21°C och en konstant luftfuktighet på 50%. En avancerad klimatanläggning har därför installerats i byggnaden och fungerar så att sexgradigt kylvatten hämtas di-

rekt ur Saltsjön och pumpas in i den väldiga kylanläggningen som upptar hela 1700 kvadratmeter golvyta i museets källarvåning.

## Omsorg om detaljer

För utformningen av möbler och inredning i entréhall, utställningssalar, hörsalar och filmsal har Rafael Moneo själv svarat. Men de båda museerna rymmer även svenska insatser. Inredningsarkitekten Thomas Sandell har bland annat utformat den stora museirestaurangen, som inryms i en utkragad, glasad 'veranda' på norra fasaden. Den röd-vitkalklade restaurangen, med en av Stockholms mest vidunderliga utsikter och plats för 300 personer, har fått en rak och okonstlad utformning med Sandells personliga nyfunktionalistiska idiom i möbler och armaturer.

Museets publika utrymmen och utställningssalar kännetecknas av rena, odelade ytor och en sofistikerad enkelhet. Omsorgen om byggnaden framträder tydligt i materialval och detaljering, och genomgående har nordiskt 'blonda' material som ek, björk och gotländsk kalksten använts. Punktvis tilläts raffinerade inredningsdetaljer att bryta rummets stränga geometri, som utställningssalarnas effektivt 'veckade' dörrpartier i björkpanel eller de L-formade bänkarna i ek. Överallt i byggnaden, bland annat i kalkstentrappans smäckra ledstång, de klassiska armaturerna och andra inredningsdetaljer, är det möjligt att identifiera Moneos eleganta och disciplinerade handstil. Övriga utblickar över Stockholm möter också museibesökaren på vandringen genom salarna. Den stora hallen, för tillfälliga utställningar på huvudplanet, saknar emellertid fönster för att möjliggöra en flexibel användning och underlätta för flyttbara skärmväggar.

Den omfattande kanalisationen för el, ventilation och värme har omsorgsfullt dolts i byggnaden. Stor möda har lagts ned på att avlasta väggar och tak i utställningssalarna från moderna in-

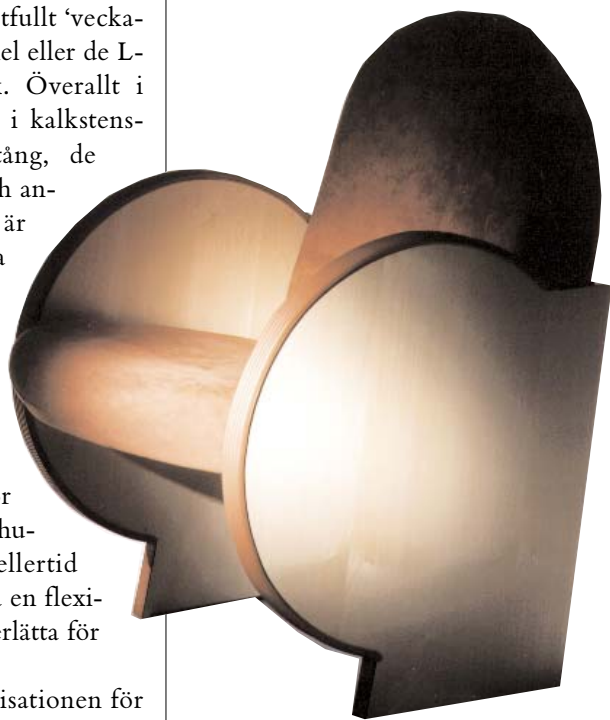
stallationer som eluttag och frånluftsdon och låta rummets rena linjer och vackra proportioner spela fritt. Det vackra överljuset från takens lanterniner och väggarnas varma gråvita gipsputs med inslag av krossad alabaster bidrar också till upplevelsen av rymd och ljus i salarna, som får en mörkare ton och tyngd genom golven i oljad ek.

## Tre våningsplan

Den väldiga museibygnaden är indelad i tre våningsplan, där det övre entréplanet utgör museets huvudvåning med utställningssalar för den permanenta samlingen och den stora hallen för tillfälliga utställningar.

Här återfinns även det långa glasade galleriet med sitt golv i ek, en horisontal axel som förbinder Moderna museet med det nya Arkitekturmuseet i det gamla exercishuset.

På andra våningen, den övre av Moderna museets två souterrängvåningar, återfinns två rymliga utställningssalar för fotografi och grafik, fönsterlösa och endast försedda med artificiell belysning. I samma plan återfinns också de tre hörsalarna. Den största salen, filmsalen, rymmer 350 personer och är försedd med en avancerad audiovisuell ut-



Filmsalens biofätöljer i lekfull art deco är specialritade av Rafael Moneo, liksom många av de klassiska armaturerna.

rustning. Rafael Moneo har specialritat de klassiska biofåtöljerna i lekfullt trettiotal och den elegant veckade väggpanelen i björk.

Inredningsarkitekten Karin Nyrén har ansvarat för inredningen av kontor, publika verkstäder, personalutrymmen, forskarsalar och bibliotek i Moderna museet. De publika verkstäderna för barn har även fått rymliga lokaler med kaklade väggar, robusta bord och stolar i trä. Även ett antal forskningssalar, konserveringsateljéer och biblioteksrum är inrymda på våningsplanet, och har möblerats med klassisk skandinavisk möbelkonst av bland andra Åke Axelsson, Bruno Mathsson och Alvar Aalto.

Till det understa planet har endast museets personal tillträde och det upptas av arkiv- och administrationslokaler samt magasin och verkstäder.

### En vit 'funkisvilla'

I anslutning till exercishuset ligger en ny byggnad för Arkitekturmuseet som inrymmer administrationslokaler, bibliotek och forskarsalar. Denna låga, vita 'funkisvilla' ligger något indragen i grönskan och förbinds med exercishuset genom en glasad gång. Intensivt blå fönsterkarmar och koppardetaljer bryter lekfullt mot den vita fasaden och husets rena ytor. I interiörerna är färgsättningen spanskt intensiv med inslag av svalare toner i de rymliga biblioteks- och forskarrummen med sina stora glasade fönsterpartier. För inredningen av Arkitekturmuseet har Thomas Sandell ansvarat.

Moderna museets trädgård, en omtyckt oas med Picassos skulpturgrupp *Frukost i det gröna* som medelpunkt, har bevarats i anslutning till det nya Arkitekturmuseet, och kommer även i framtiden att vara en populär oas. Entrén från Exercisplan till de båda museerna är också i princip densamma, med den viktiga skillnaden att den nya entrén till Moderna museet ligger något indragen vid sidan om exercishusets klassiska tempelgavel.

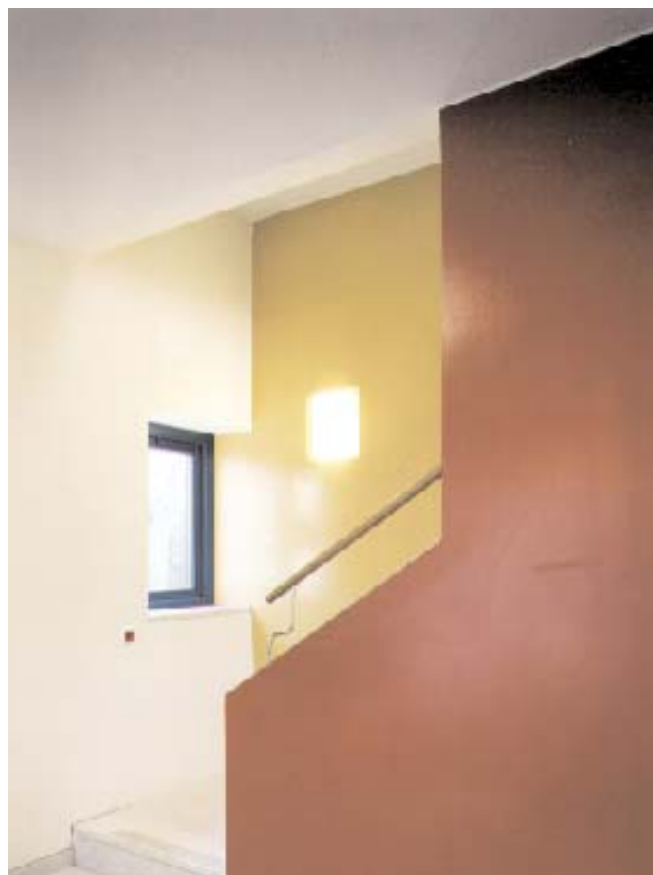
Så kan till slut portarna till den nya museibygnaden öppnas för allmänheten – äntligen, äntligen – är det nog många som säger! ■

Rebecka Millhagen



*Hommage à skandinavisk modernism. Den nya administrationsbyggnaden för Arkitekturmuseet har ritats av Rafael Moneo och är förbunden med det gamla exercishuset genom en glasad gång.*

*Starka färger och rena, odelade ytor. Interiör från den nya byggnaden för Arkitekturmuseet.*



*Under puts och tapeter har fasaden från 1730-talet bevarats i det närmaste intakt.*



# Den Hårlemanska färgen

Svartsjö slott, uppfört som jaktstlott för Fredrik 1 i slutet av 1730-talet efter ritningar av överintendenten och arkitekten Carl Hårleman, blev stilbildande för åtskilliga slotts- och herrgårdsbyggnader under 1700-talet. Hela slottet präglades av tidens rådande franska ideal, som Hårleman, nyss hemkommen från sin 'grand tour', tillämpade fullt ut. Slottet avfärgades i en ljus gul färg, som bland annat har beskrivits som halmgul, lejongul, svagt gul och ljusgul. Ingen har vetat exakt hur denna ursprungliga gula färg såg ut, den som har kallats för den 'Hårlemanska' gula – men nu vet vi!

Vid den pågående interiörrenoveringen av Svartsjö slott påträffades i höstas välbevarade rester av slottets ursprungliga fasadfärg. Då arkitekten Carl Fredrik Adelcrantz omkring 1770 fick i uppdrag av kung Adolf Fredrik och drottning Lovisa Ulrika att förlänga slottet med två flyglar, byggdes den ursprungliga slottsbyggnadens gavlar för och den befintliga putsen

doldes bakom panel och tapeter. Det var då en bröstpanel på övervåningen i södra flygeln skulle lagas, som den ursprungliga, nästan mytomspunna gula färgen från 1730-talet återfanns. Vad som påträffades var en mycket intakt och fin rusticering av kalkputs som både till färg och ytstruktur är slående lik den sandsten som användes till fasader under 1600- och 1700-talen i Frankrike.

Hårleman var mycket förtjust i den ljusgula fasadfärgen. Några år innan Svartsjö stod färdigt hade han genomdrivit en ljusgul fasad på det tillbyggda Bancohuset vid Järntorget. Carl Hårleman skrev 1737 om färgen: «... en vacker ljusgul färg som gifver det bästa utseendet och för den skull till det nya Kongl. Slottets anstrykande utvald är». Det är denna färg som blev stilbildande för svensk slotts- och herrgårdsarkitektur under

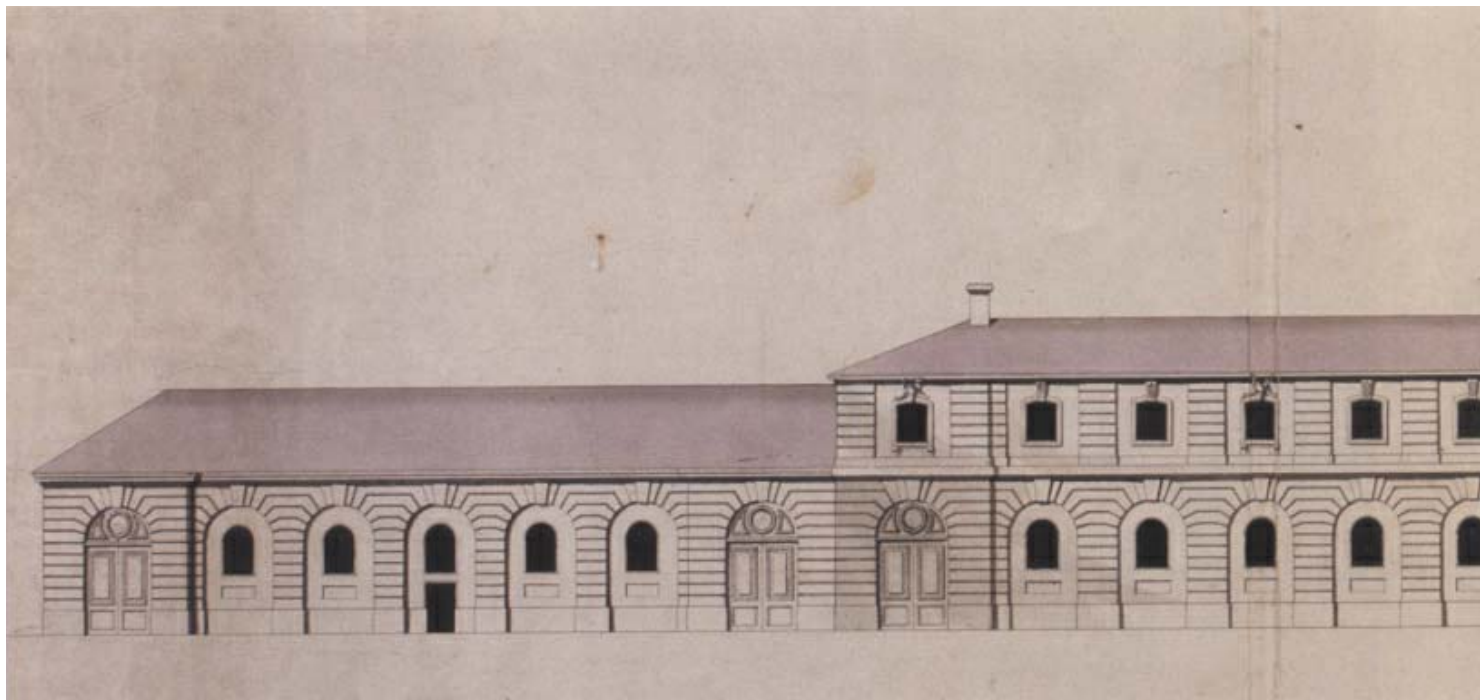
lång tid. Man frestas nästan att dra slutsatsen att Hårleman i första hand strävade att efterlikna känslan av fransk seinesandsten – inte kulören i sig.

Putsen från Svartsjö är ännu inte analyserad och vi vet därför inte vilka pigment som använts, men i och med detta fynd har vi fått ny, viktig kunskap om den byggnad som präglat hela den svenska 1700-talsarkitekturen. ■

*Anders Zander*



*Det är rusticeringen till vänster om det högra fönstret i övervåningen som återfunnits. Originalritning av Carl Hårleman.*



# Slottsstallet vid Drottningholm

Det är en vacker vy som öppnar sig när man passerar över bron till Lovön, eller kommer med båt till Drottningholms brygga. Där ligger slottet, ljus och intagande, med sina kajer, planteringar och statyer. Går man sedan längs stranden mot slottet och parken passerar man tätt förbi Slottsstallet eller Högvaktsflygeln som byggnaden också kallas. Här var bommen placerad på den tiden slottsområdet var avstängt med bommar vid infarterna och här har högvakten varit inhyst i mer än tvåhundra år. Trots att byggnaden är stor smälter den ganska oförmärkt in i landskapet genom att den är byggd med vinkelställda längor av olika höjd.

## Hårlemans stall och Corps de Garde

Den äldsta delen av byggnaden är den låga längan närmast slottet. Den uppfördes som kungligt stall på 1730-talet. «Efter Höga wederbörandes befallning

*Slottsstallet  
vid Drottningholm  
rymmer många välbevarade  
1700-talsmiljöer där  
tiden tycks ha stått still.  
I sommar har  
Fastighetsverket varsamt  
renoverat de lokaler där  
högvakten varit inhyst de  
senaste 200 åren.*

hafwer Slotts Muhr Mästaren Christoffer Kiörner ... uppmurat här wid Drottningholms slott af Tegell och Roslags sandsteen ett nytt stall med Wangshus på bägge ändar», upplyser räkenskapsboken för år 1737. Ritningarna utfördes av överintendent Carl Hårleman, och drottningen hette då Ulrika Eleonora, gemål till Fredrik I.

I Nationalmuseum finns två olika ritningar till stallet. På båda är byggnaden försedd med torn. Stallbyggnaden är i ett plan, med en rusticerad fasad bruten av sju grunda arkader. De två yttre utgör omfattningar till portarna och i de övriga arkadbågarna har fönstren sin placering. Det har antagits att tornet aldrig kom till utförande, men något belägg för detta finns inte.

När Lovisa Ulrika erhöll Drottningholm som sin egendom 1744 inledde hon ett omfattande och för konsthistorien berikande samarbete med överintendenten och arkitekten Carl Hårleman.

Under åren 1752–55 lät hon uppföra en ny byggnad, bekostad med egna, privata medel, mitt emot stallet. Det var ett Corps de Garde – en förläggning med logement för båtsmännen och högvakten. Även Corps de Gardet var ritat av Hårleman och kom att bli ett av hans sista arbeten.





*Ritning till stallets utbyggnad tillskriven Carl Fredric Adelcrantz. Längan till vänster på ritningen utgör det ursprungliga stallet och kallades Ridstallet. Vaktflygeln i mitten och det så kallade Svarta stallet till höger uppfördes på 1770-talet.*

## Adelcrantz pietetsfulla tillbyggnad

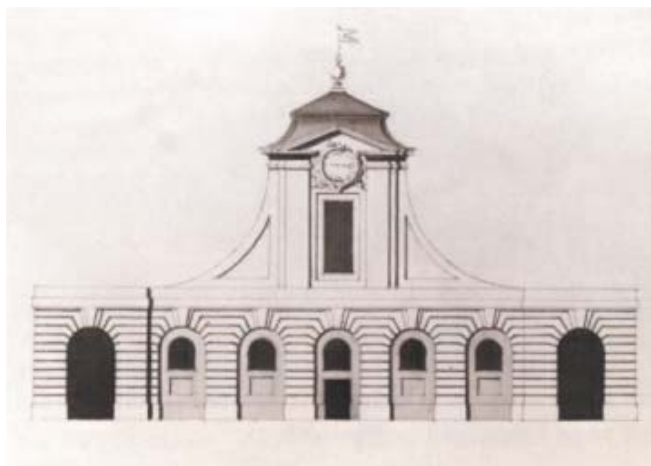
Det Härlemanska stallet från 1730-talet blev snart otillräckligt och måste byggas ut. Också det bekostades av Lovisa Ulrika, som enligt ett protokoll från sekreta utskottet 1770 skulle få ersättning för sina utlägg. I källorna saknas uppgifter om bygget men de nya längorna stod klara senast 1781 då de redovisas som 'nya stallet' på lantmätare Lars Kökeritz karta över Drottningholm. Då ombyggnaden bekostades av drottningen själv saknas räkningar på arbetet i arkiven. 1770 noteras dock en rekvisition på virke till stallets ombyggnad «så att den blir alldeles lika med flygeln som nu är under arbete».

I Slottsarkivet finns en osignerad ritning till stallets utbyggnad, tillskriven Carl Fredric Adelcrantz. Byggnaden har tre längor om vardera sju arkadbågar och 60 alnars längd, eller 36 meter,

som de är än i dag. Mittenlängans övre fönsterrad har fått kartuscher i form av hästhuvuden med selbågar över tre av fönstren.

Adelcrantz hade ett pietetsfullt förhållningssätt till sin företrädare Härlemans arkitektur, så också i det här fallet. Rusticeringen och arkadbågarna på

*Carl Härlemans ritning till kunglig stallbyggnad vid Drottningholm. Stallet uppfördes 1735–37, men det är oklart om tornet realiserades.*



det ursprungliga stallet återkommer på de tillbyggda längorna och ger en enhetlighet åt fasaden. Den svaga vinklingen av längorna blev en för platsen praktisk lösning och bryter monotonin.

Det finns intressanta likheter mellan Svartsjö slott och Stallet vid Drottningholm. Adelcrantz byggde ut det Härlemanska jaktstallet från 1730-talet vid samma tid som stallet och han fortsatte även här sin företrädares arkitektoniska traditioner, formade efter franska förebilder. Det finns stora överensstämmelser mellan de båda byggnaderna vad gäller rusticering och dörrars och fönsters utformning.

## Den gustavianska ombyggnaden

Corps de Gardet som uppförts mitt emot stallet 1755 fick inte stå i många år. Drottningholm blev statlig egendom med kunglig dispositionsrätt 1777 och Gustav III lät riva den vackra byggnaden tio år senare. Skälet att riva Corps de Gardet kan antas ha varit en önskan att frilägga slottet i samband med Käröbronns tillkomst 1787. Med Gustav III:s brobygge fick man en praktisk fast förbindelse med fastlandet, men samtidigt också ett nytt perspektiv mot Drottningholm.

Gustav III tillhörde sin tids arkitektur- och trädgårdsintresserade amatörer och han stod ofta själv bakom planerna för de nytillkomna eller förnyade slottsanläggningarna. Influenserna fick han huvudsakligen under sin italienska resa i början av 1780-talet, men han var naturligtvis inte opåverkad av tidens allmänna estetik. När den engelska parken anlades vid Drott-



*Högvaktens flygel vid Drottningholm 1997. Under de runda fönstren har portarna ersatts av en sluten mur, men fasadens bågar och rusticering bevarar ändå traditionen från Hårlemans arkitektur.*

ningholm skapades siktlinjer som ger utblickar och förbinder hållpunkter i landskapet. Det var helt i kungens smak att låta slottet bli den centrala blickpunkten i vyn mot Drottningholm och då fick inte Corps de Gardet skymma sikten.

Slottsstallet fick nu överta det rivna Corps de Gardets funktioner och byggdes om för att rymma bland annat logementen för högvakt och båtsmän. Det finns planer bevarade som visar hur arkitekten Erik Palmstedt tänkte bygga om och disponera husets tre våningsplan jämte vind. I bottenvåningen inrymdes lokaler för högvakten, officerare och båtsmän. I mellenvåningen fanns bostad för äldfrun och slottsförvaltare och i tredje våningen «13 camrar till samma behof som de öfre rummen uti gamla Corps de Gardet och öfver gamla Stallet». Man konstaterar att dessa planer delvis realiserades och det är inte svårt att lokalisera sig efter ritningen i dagens byggnad.

Palmstedt ritade också två förslag till förändring av Stallets exteriör som aldrig blev utförda men som har ett arkitekturhistoriskt intresse. Fasaden visar i båda förslagen en indragen kolonnportik och rusticerade murytor. Taket vilar på en konsolfris i sann palladiansk

anda. Den föreslagna fasaden äger klara likheter med den av Tempelman ritade ståthållarbostaden.

Vem som står bakom den slutliga lösningen av fasadens utformning vet vi inte. Det är möjligt att fortsatta efterforskningar i arkiven skulle kunna ge ett svar på frågan. De Hårlemanska markerade valvbågarna har försiktigt omgestaltats till en öppen arkad, som en kompromiss mellan byggnadens egen karaktär och den av Palmstedt

föreslagna kolonnordningen.

En plan till inredningen av «underofficerarens och båtsmäns Corps de Garde, med beskrivning» finns bevarad. Den har en gång postats till förste hovstallmästare Adolf Fredrik Munck som var ståthållare vid Drottningholm 1785–91. Logementet på första våningen inreddes i stort sett efter planen, och har bevarats orört i tvåhundra år. Det kommer att lämnas orört också för framtiden. Längs med två väggar på

*I båtsmanslogementet är inredningen från 1790-talet bevarad. I de svagt sluttande sänglavarna där båtsmännen sov sida vid sida ligger gamla nät och flaggor från vargjakterna på Drottningholm. En del flaggor har årtal som daterar dem till tiden kring sekelskiftet 1800.*





*Drottningholm med den 1755 uppförda Corps de Garde-flygeln framför slottet och det utbyggda Slottsstallet mittemot. Elias Martin tecknade vyn innan Corps de Gardet revs 1787.*

den stora vinden finns så kallade säng-lavar för båtsmän, där uppskattningsvis 18 man i den ena, kanske 10 i den andra, kunde ligga axel vid axel i säng-halmen. Lavarna sluttar något utåt, och vid kanten av lavarna finns 'gevärstån-dare av järn'. På den andra kortväggen finns en stor öppen spis med plats att torka kläder och annat som kunde hängas framför elden. Ett par mindre rum intill, avsedda för överskepparen och arklimästaren, har bevarats intakta med kakelugnar och garderober. Med hjälp av bevarade inventarieförteckningar kan vi tänka oss rummen inred-da. Väggarna är klädda med pappersta-peter och träpaneler. Lite enklare rum saknar tapeter och bröstningen är målad direkt på muren. Möblemanget består av ett oftast omålat bord, en grå- eller brunmålad stol med överdrag och omålat 'dubbelsängställe' som ibland har omhängen av rutigt tyg. I sängen en tagelmadrass med randigt var, ett bolster och en långdyna stoppad med fjäder och en filt, ofta vit med ränder i blått eller grönt. Den enda belysning-en är en ljusplåt av mässing på väggen, och sist i förteckningen upptas en natt-potta av tenn, ett tvättfat likaså av tenn och en eldsats, det vill säga eldgaffel och skärm. Fram till mitten av 1800-talet anges oförändrat trettio-tre rum i

vaktflygeln, varav två är inredda med sänglavar som Corps de Garde på första och andra våningen.

## Bommen

Allt sedan 1789, möjligen tidigare, och ända fram till 1927, spärrades vägen upp till slottet av en bom vid Slottsstallet. Här hade bomvakten uppsikt över vägen från sin bostad på nedre botten. I andra änden av slottsparken, vid alléns slut, finns den så kallade Bomstu-

gan, där vakten vid den södra bommen hade sin bostad. Bommarna behövdes innan den nya vägen var framdragen, då Lovöborna av gammal vana gärna tog genvägen förbi slottet. Där gick också den äldsta vägen, kantad av en ekallé vars ena sida togs bort när lind-allén planterades på 1680-talet. Några ekar i den yttre raden står ännu kvar intill allén, äldre än de nu utdömda lindarna.

I en kungörelse från 1789 föreskrivs: «Till förekommande av obehöriga per-soners tillopp vid Drottningholm under den tid frikären från Dalarna därstädes är förlagd, underrättas all-mänheten, att undantagandes allmoge, som fritt passerar landsvägen genom Drottningholm, får ej någon till Drottningholm framslipa, med mindre han icke innehaver herr presidentens, ståt-hållarens och kommendeurens friher-re Muncks polett, varmed vederböran-de, som hava vid Drottningholm laga ärenden, böra sig förse ...».

Den siste bomvakten vid Stallet hette Johan Jansson och var född 1862. Han övertog sysslan efter sin far och bodde kvar i huset som vaktmästare vid Drottningholmsteatern även efter att bommen försvunnit. Att passa bommen var en uppgift för hela familjen, och var inte bomvaktern hemma fanns hans hustru till hands och kunde veva upp bommen när de kungliga pas-serade. Johan Janssons brorsdotter Anna Edstrand var den sista som hade sin bostad i stallet och hennes, för alla



*Bommen som spärrade den gamla vägen förbi slottet alltsedan 1780-talet, möjligen ännu tidigare, fanns kvar ända till 1927. Foto från 1925.*



*I hallen på första våningen i högvaktsflygeln lever 1700-talet kvar. I släpljuset från de halvrunda fönstren framträder de handbilade träpanelernas levande yta.*

passerande, välbekanta katt har haft uppsikt över högvaktens trappa i många år. Anna och katten har nu flyttat till en ny bostad på andra sidan vägen men fortfarande tar sig katten med viss fara genom trafiken till sin gamla plats. Vi får innerligt hoppas att han ser upp för bilarna ordentligt, för nyligen höll det på att gå illa.

Hela byggnaden renoverades såväl invändigt som utvändigt i slutet av 1920-talet efter slottsintendenten Ove Leijonhufvuds ritningar. Då försvann bommen, dörrvalven murades igen

och fönster sattes in i muren i samband med att vagnshuset byggdes om till garage med nya portar mot stallgården. De Hårlemanska runda fönstren som satt över dörrarna lät man dock behålla. Vatten och värme drogs in och rum inreddes för slottspersonalens behov. Äldre fotografier visar att 1700-talets exteriör var relativt välbevarad trots flera renoveringar och ombyggnader fram tills dess.

Så har sedan stallet fortsättningsvis anpassats efter föränderliga behov. Parkförvaltningens personal har loka-

ler i huset och nyttjar det gamla stallet för sina maskiner. Teaterns klädförråd upptar några rum i huset, och högvakten har nu fått större lokaler till sitt förfogande. Den just avslutade restaureringen innebär en försiktig uppsnygning, med beaktande av de byggnadshistoriskt värdefulla detaljer som bevarats i byggnaden.

### Båtsmännen vid Drottningholm

Båtsmännen som var förlagda i Corps de Gardet vid Drottningholm tillhör-

de den Kungliga jaktvarvs-staten och tjänstgjorde som roddare på kungens och hovets slupar. Långt fram i förra seklet gick den snabbaste och bekvämaste vägen över vattnet och de flesta resor och transporter mellan Stockholm och Drottningholm företogs med båt. Kungliga hovjaktvarvet låg på Kungsholmen i Stockholm och var en marin motsvarighet till Kungliga hovstallet. Här förvarades och underhölls en rad roddslupar och segeljakter för hovets behov. Varvet anlades av Karl XI på 1680-talet och fanns kvar ända till 1850 då de kvarvarande båtarna fördes över till Galärvarvet på Djurgården. Den sista av Kungliga hovjaktvarvets salsslupar, Wasaorden från 1774, förstördes vid en brand på Galärvarvet 1921. Den slup som i dag används vid statsbesök och högtidliga tillfällen är en kopia av den ursprungliga Wasaorden, byggd efter originalritningarna 1923. Att se den ros, taktfast och med disciplin, ger en utmärkt bild av hur det var att resa ståndsmässigt mellan Stockholms slott och Drottningholm på 1700-talet.

## Högvakten

När Gustav Vasa i januari år 1521 av dalkarlarna utsågs till Sveriges hövitsman, avdelade de till honom 16 «smocke vnge karlar, the honom tiena och på honom achta skulle». Då Gustav Vasa två år senare kröntes till Sveriges konung upphöjdes hans livvakt till att bli kungens drabanter. Alltsedan den tiden har det funnits en ständigt tjänstgörande högvakt som också har posterats vid Drottningholm under de perioder då slottet har bebotts av de kungliga. De första 268 åren bestreds högvakten så gott som uteslutande av kungens eget gardesförband, det som med tiden skulle bli Svea livgarde.

Ända till 1866, då Pontonjärbataljonen går högvakt för första gången, är det bara de olika gardesförbanden som ansvarat för vakten.

År 1854, under Krimkriget, är ett kompani från Dalregementet förlagt vid Kina slott och i Götiska tornet. Ett utdrag ur kapten Wilhelm Virgins brev hem till den unga hustrun ger en bild av det militära livet vid Drottningholm på den tiden: «Igår på morgonen kommo Konungen och Kronprinsen hit. Sedan Bataillonnen paraderat fram-



1700-talslåsen i dörrarna fungerar ännu i dag.

för Slottet, excerserades i Alléerna, och förklarade Majestätet (som har grå mustager och hår) sig med nöje åsett exercisen af mitt kompani som berömdes för hållning m.fl. egenskaper. Sedan gick Konungen till kokgropar-

ne, der både Han och Kronprinsen åto ärter med träsched.» Den gråhåriga monarken med mustascherna var Oscar I och kronprinsen den blivande Karl XV.

Under 1800-talets senare del och fortsättningsvis har högvaktssysslan bestridits av landets olika regementen i perioder. När Gustav V flyttade ut till Drottningholm på 1920-talet utökades högvakten, för att ytterligare förstärkas i och med den kungliga familjens permanenta boende under senare år. Det är i dag mer motiverat att tala om 'Högvaktsflygeln' än om 'Stallet'. ■

Catrine Arvidsson

*I anslutning till båtsmanslogementet fanns rum för bland andra skeppare och arklimästare. Arklimästare var en gång titeln för underofficerare av lägsta graden vid flottans artilleristat.*



*Vaktstyrka ur Svea livgarde 1816. Litografi ur «Saemtliche Truppen von Europa» av Montén.*



# Miljöarbetet i Centralpalatset

I november slutförs ett av de två miljöanpassade ombyggnadsprojekt som Statens fastighetsverk för närvarande bedriver. Det är ombyggnaden av Centralpalatset i Stockholm som blir klar. Centralpalatset, som i dag är säte för miljödepartementet, uppfördes 1895–98 efter ritningar av Ernst Stenhammar.

Byggnaden i granit och sandsten var ett av Stockholms första 'moderna' affärs- och kontorshus där konstruktionen fick framträda i fasaden.

Ombyggnaden, som har tagit cirka ett år, görs för att förbättra arbetsmiljön, speciellt ventilationen som har varit dålig. Även brandskyddet förbättras. Väggarna målades om redan 1993 med så kallade emulsionsfärger som inte innehåller plast eller miljöfarligt lösningsmedel.

Det som gör denna ombyggnad speciell i miljösammanhang är, enligt Jari Lalli, miljöspecialist vid Fastighetsverket, att man från början har tagit ett helhetsgrepp om miljöfrågorna. För varje del i ombyggnaden tas miljöhänsyn. Ofta tittar man annars bara på att en del i ett projekt, till exempel energi eller färg, ska vara miljövänlig.

En särskild miljöbesiktning gjordes i oktober 1995 då byggnaden värderades utifrån aspekterna energi, inre miljö, kretslopp och yttre miljö.

Ett miljöprogram för varje åtgärdsområde har tagits fram för arbetet. Detta, menar Jari Lalli, gör att miljöarbetet kan konkretiseras för dem som gör jobbet.

– Vi kan till exempel tala om för våra konsulter vad en färg eller byggskiva inte får innehålla och vilka krav vi har på den, men sedan behöver vi inte lägga oss i vilken färg eller byggskiva konsulten väljer. Detta förutsatt att de överensstämmer med de övriga



*Ny teknik ska leda morgon- och kvällssol ner i de trånga innergårdarna.*

krav vi ställer på till exempel funktion eller estetik, säger han.

Under projektets gång görs kontinuerliga miljöuppföljningar och en utvärdering ska göras när projektet är klart.

Miljöaspekterna är dock inte det enda som Fastighetsverket måste ta hänsyn till vid en ombyggnad. Hänsyn måste också tas till den kulturhistoriska miljön samt till ekonomin. Därför måste avvägningar och kompromisser göras.

– Miljöarbetet får inte bli statiskt och om det finns starka skäl måste man kunna välja andra alternativ än det mest miljövänliga, säger Jari Lalli.

Som exempel nämner han belysning. I vissa rum skulle man förvanska en kulturell eller historisk miljö om man väljer lysrör och då måste man kunna göra avsteg och använda glödlampor istället.

En del udda eller annorlunda lösningar har det också blivit. För att kyla luften i Centralpalatset kommer man till exempel att ta kyla från Stockholms ström och föra in kall nattluft i huset. Normalt används luftkonditionerings-

aggregat som drar mycket energi och innehåller köldmedel som kan skada klimat och ozonskikt. Man funderar också som bäst på att köpa in ett nytt system för att få in mer ljus till de fyra innergårdar som finns i huset. Tekniken är ny och går ut på att fånga även det snett infallande solljuset morgnar och kvällar.

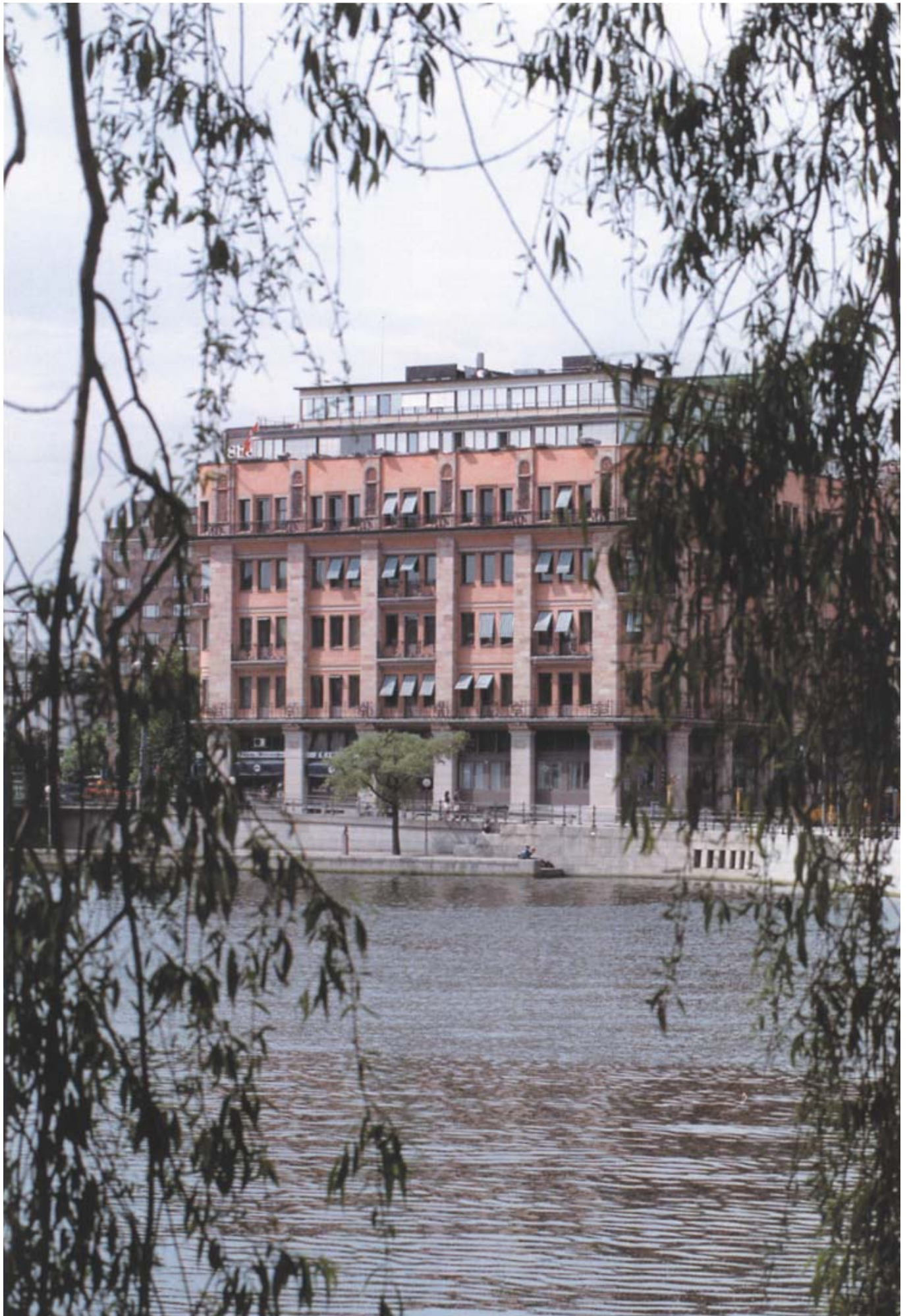
I projektet har man också försökt minska byggavfallet. Målsättningen har varit att endast 30 procent av avfallet ska gå till tippen för att det inte kan återvinnas. Riktigt dit har man inte nått, utan ligger i dag på 50 procent. Enligt Jari Lalli har svårigheten varit bristen på sorteringsutrymme eftersom det är trångt på gatan och hyresgästen har varit kvar i huset under ombyggnaden.

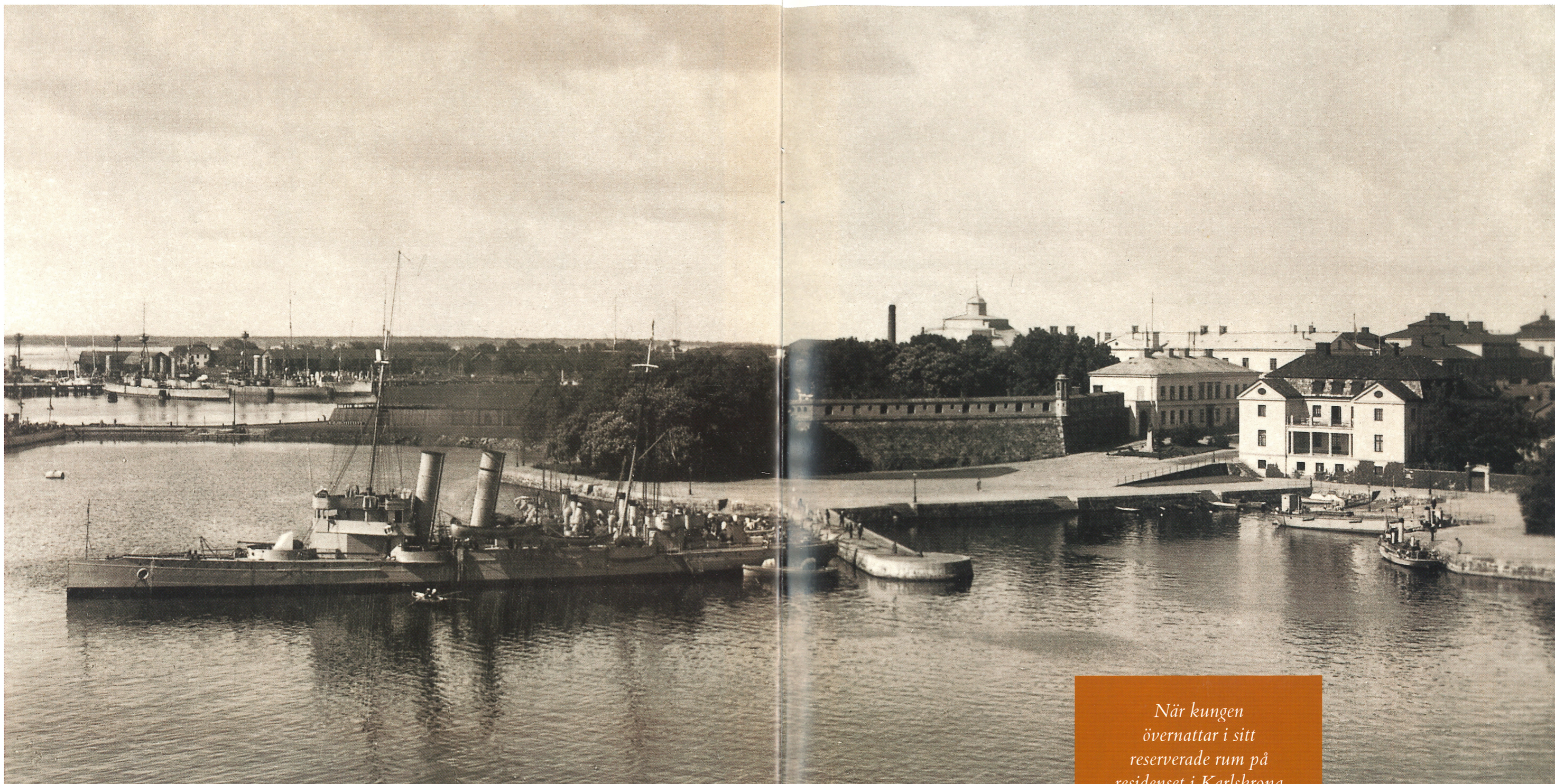
Att vara kvar i huset under ombyggnaden har naturligtvis varit jobbigt för personalen på miljödepartementet och Jari Lalli medger att trots att målsättningen har varit att städa dagligen och efter varje avslutat projekt har det tyvärr inte alltid fungerat.

En miljöanpassad ombyggnad blir dyrare än att bygga om på vanligt sätt. Men på lång sikt anser Jari Lalli att det lönar sig. De som lämnar anbud måste nämligen visa vad produkten kommer att kosta under hela livscykeln. Det handlar alltså inte bara om vad till exempel en fläkt kostar att köpa in och montera utan också om vilka energikostnader den genererar under sin livstid.

Ombyggnaden av Centralpalatset är den första miljöanpassade ombyggnaden som blivit klar i Statens fastighetsverks regi, men i framtiden ska, enligt Jari Lalli, Fastighetverkets alla ombyggnader ske på samma miljöanpassade sätt som detta. ■

*Malin Schiratzki*





Det nybyggda residenset invid Kungsbron på 1910-talet. Vid piren ligger torpedkryssaren Örnen och en division torpedbåtar.

# Örlogsstadens residens

*När kungen  
övernattar i sitt  
reserverade rum på  
residenset i Karlskrona  
har han Östersjön in  
på knuten och  
Bastion Auroras  
bistra murar utanför  
sovrumsfönstret.*

Landshövdingebostaden i Karlskrona ligger mitt i den världsunika marina miljön med anor från 1600-talets slut, men huset självt är det yngsta residenset i landet och byggt så sent som 1909-II. Det är alltså inget medeltida fäste eller stadspalats från 1700-talet, utan snarare en stor patriciervilla där de engelska hemidealen, som influerade svenskt bostadsbyggande under 1900-talets början, spelat en inte oväsentlig roll. Byggnadens läge vid Kungsbron och fjärden är magnifikt

och man kan föreställa sig den tid när flottrevyerna drog förbi där ute på det stora vattnet.

Det var landshövding greve Axel H:son Wachtmeister, en ättling till Karlskronas skapare generalamiralen

Hans Wachtmeister, som drev igenom byggandet av det nya residenset. Tidigare hade Kungl. Maj:ts befallningshavande och hans kansli sin varelse i Ronnebygatan 22, en byggnad som kronan inköpt 1832 men som tjänat som landshövdingebostad även tidigare. I början av 1900-talet var huset uppenbart i bristfälligt skick och landshövding Wachtmeister anförde bland annat följande i en skrivelse till Kungl. Maj:t den 31 januari 1908:

«Missförhållandena i landshövdinge-





Residensets entréportal kröns av Blekinges vapen.

bostaden äro däremot af den art, att de enligt Eders Kungl. Maj:ts befallningshafvandes förmenande icke lämpligen kunna afhjälpas genom reparation af den gamla byggnaden [...], och sådan den nu befinnes, är landshöfdingebo-staden i Blekinge län såväl hvad utrymme som soliditet och inredning beträffar tvifvelsutän den sämsta i riket.»

Det gamla residenset revs 1953 och på platsen uppfördes delar av det nuvarande landsstatshuset. För det nya residenset inköpte statsverket tomten nr 32 i dåvarande 8:e kvarteret Sparre. Fastigheten tillhörde Gustaf v:s bror prins Oscar Bernadotte som var officer i Flottan, och efter honom kallades huset Prinshuset eller Prinsbostället. Inför nybyggnaden på tomten flyttades Prinshuset till Ronneby där det fortfarande finns kvar.

### Fångarnas arkitekt

Som arkitekt anlätades hovintendenten Gustaf Lindgren (1863–1930). Lindgren var utbildad vid Kungliga Tekniska högskolan åren 1881–85 och vid Konstakademien 1885–87. Han blev arkitekt i Överintendentensämbetet 1887 och i Fångvårdsstyrelsen 1890. Bland hans tidigaste arbeten märks Kare-suando kyrka från 1887, men det är främst som fängelsearkitekt han har gått till eftervärlden. Det numera rivna länsfängelset på Östermalm i Stock-

holm blev färdigt efter hans ritningar 1898; 1905 tillkom Hårländafängelset i Göteborg och 1914 Centralfängelset i Malmö. Hans mest omfattande arbete är dock polishuset vid Agnegatan i Stockholm med tillhörande rannsaksfängelse och häkte som byggdes 1903–11. Polishuset finns fortfarande kvar och används för sitt ursprungliga ändamål, men de tillhörande fängelsebyggnaderna har rivits för senare tiders nybyggnader för polisen.

Lindgren arbetade med historiska arkitekturstilar i sina byggnader och i Karlskrona är det 1700-talet som fått stå förebild för husets exteriör. Det är dock en mycket fri uppfattning av förebilderna och byggnaden kan knappast kallas en pastisch – volymerna är 1900-tal och det är främst de enskilda elementen, som det brutna taket och flyglarnas gavlar, som pekar mot en äldre förebild.

Den 17 mars 1909 slöts entreprenadkontraktet mellan Kungl. Maj:ts befallningshavande i Blekinge län och byggmästare A. Zakrisson i Karlskrona; entreprenadsumman löd på 155 770 kronor. Gustaf Lindgren bedrev sin verksamhet från Stockholm där han var mitt uppe i det stora polishusbygget. Till platskontrollant utsågs därför stationsingenjören vid Flottans station i Karlskrona Per Sixten Carlsson Sparre, en man som själv bidragit med många av marinens byggnader och anläggningar i staden.

### En representativ bostad

Det nya residenset som stod färdigt i december 1910, är som tidigare nämnts närmast att likna vid en stor patriciervilla avsedd för stor representation, men också som en komfortabel bostad för en barnfamilj ur dåtidens högsta samhällsklass. Huset är uppfört i två våningar med en souterrängvåning. I den sistnämnda fanns omfattande ekonomi- och domestikutrymmen. Här fanns ursprungligen kök med diskkök och anrättningsrum, matkällare, vinkällare och tvättstuga samt matsal och tre bostadsrum för tjänstefolk. Pannrum fanns också eftersom huset redan från början hade centralvärme.

Bottenvåningen med entré från Kungsbron där Erik Dahlberghs byst vakar över de inträdande, är husets huvudvåning och helt inrättad för representation. Från entrén kommer man in i en stor 'living hall' kring vilken de olika rummen grupperar sig. Omedelbart till vänster finns två rum som ursprungligen var herrum men nu är kungliga gästrum. I adjutantrummet återfinns en empirekakeugn. Rakt fram genom hallen ligger den stora matsalen med plats för 104 sittande gäster. Den har ett rikt dekorerat stucktak med marina symboler och Gustaf v:s namnchiffer. Innanför matsalen ligger lilla matsalen med havsutsikt. Den var från början frukosttrum och här har numera blekingekonstnärer möjlighet att ställa ut sina arbeten. Från den stora matsalen når man rokokorummet eller salongen som det tidigare kallades. Sitt namn har rummet efter rokokomöblemang; här finns bland den konstnärliga utsmyckningen G. E. Schröders målning «De fyra riksstånden». Utanför rokokorummet finns en öppen loggia mot havet. Det sista av representa-



Kakelu gn från tiden omkring 1800. I residenset finns ett antal ugnar från denna tid, flyttade från någon äldre byggnad i staden. Kanske har de stått i 'Prinshuset', residensets företrädare på tomten.



Rokokorummet (ovan) och Pelarsalongen (nedan) är två av de mest praktfulla rummen i representationsvåningen. Den fasta inredningen utformades av Gustaf Lindgren i rokoko och gustaviansk stil och har möblerats i överensstämmelse med respektive rums stiltillhistoriska särart.



Loggian utanför Rokokorummet på ett fotografi från omkring 1930. På redan ligger skeppsgossekårens övningsfartyg Najaden och Jarramas.

tionsrummen på bottenvåningen är förmaket eller pelarsalongen som är inrett i gustaviansk stil.

Hallen är som tidigare nämnts utformad som ett stort entrérum på engelskt manér, vilket betyder att den kan utnyttjas som sällskapsrum. Vägarna är hållna i brunt för att efterlikna boiserie i ädelträ och taket har stuckdekorationer. Här finns naturligtvis också en öppen spis. Över dörröppningarna till de olika rummen sitter riks-, läns- och stadsvapen – Karlskrona, Ronneby och Sölvesborg. Vid blekingekonstnären Wilhelm Smitts (1867–1949) målning «Osteria» från 1902 finns en soffgrupp som bildar ett konversationshörn. Representationsvåningen är ovanligt påkostad för att vara en statlig tjänstebostad, men för att förstå detta bör man hålla i minnet att Karlskrona var såväl residensstad som den svenska flottans huvudstation. Här utvecklades ett rikt sällskaps- och representationsliv, inte minst vid de återkommande utländska flottbesöken.

Från hallen leder den öppna trappan

till övre våningen som ursprungligen helt togs i anspråk av landshövdingens bostad med gästrum och tjänarrum. Nu har också delar av denna våning en officiell funktion eftersom det nuvarande landshövdingeparets bostadsanspråk inte är identiska med greve Axel H:son Wachtmeisters.

Även den övre hallen är utformad som ett sällskapsrum och får sitt ljus från en liten innergård. Det största rummet på övervåningen är Blekingerummet, som tidigare fungerade som landshövdingens vardagsrum. Det motsvarar rokokorummet i representationsvåningen och har en stor altan ut mot havet.

Rumssviten på andra sidan trapphuset innehåller gästrum och en matsal som används för arbetsluncher och mer informell representation. Matsalen var ursprungligen barnkammare och hörnen är rundade med likaledes rundade garderobs- och entrédörrar – vackra prov på det tidiga 1900-talets hantverksskicklighet. Till höger om trappan ligger den egentliga bostads-

sviten som ursprungligen bestod av landshövdingeparets toalettrum samt sängkammare, badrum och två barnkammare; den ena av dessa motsvarar matsalen i gästrumssviten. Än i dag har landshövdingeparet sin bostad här, även om dispositionen är förändrad.

### Elektrisk ringledning

När residenset var nytt var det utrustat för den tidens högreståndsliv och kraven på komfort hade ökat betydligt sedan 1800-talet, inte minst genom det tydliga anglosaxiska inflytandet. Dessutom hade den tekniska utvecklingen med gasspisar, hissar och centralvärme varit snabb. Men fortfarande krävdes det en stor personal för att hålla igång ett hem och en representationsmiljö av den här storleken. Det fanns utrymme för fem tjänare förutom kusk och i stallet, som numera är garage, fanns det plats för fyra hästar. Kusken förfogade över en bostad om två rum och kök i en byggnad invid stallet.

I stora huset fanns den tidens moderniteter: gasspis i köket och två



Nuvarande Blekingerummet i sin ursprungliga funktion som vardagsrum i landshövdingen Sven A. Hagströmers privatbostad omkring 1940.

handdrivna mathissar från Jomaire Frères i Paris. Elektrisk ringledning gjorde det möjligt att tillkalla personalen i det stora huset. Arbetsbeskrivningen för ringledningen är utformad med stor omsorg och visar på den stora betydelse man tillmätte denna kommunikationsanordning. Den berättar på sitt sätt om livet i residenset i början av 1900-talet och kan därför vara värd att citera:

«Från huvudportalen, undre hallen, herrrummen, förmaket, salongen, frukosttrummet, matsalen, landshövdingens toalettrum och badrummet anläggs elektrisk ringledning till nummertafli i bottenvåningens serveringsrum. Denna ledning förses med omkastare till nummertafli i betjänttrummet och i jordvåningens anrättningsrum, dit även drages ledning från en kontakt vid köksingången från trädgården.

Från sängkammaren, landshövdingens toalettrum och sex sofrum drages ringledning till övre våningens tjänarrum, där en nummertafli uppsattes,

*I dag har Blekingerummet en mer officiell och representativ prägel.*



från hvilken en omkastare ledes till särskilda klockor i betjänttrummet och anrättningsrummet. Samtliga dessa ledningar lägges i rör under putsen. Kontaktarna skola placeras efter kontrollantens anvisningar och där paneler finnes, sättas in ramstyckenas midtlinje eller ock i fyllningarnas midtlinje. I bottenvåningens samtliga rum skola kontaktdosorna utföras enligt godkänt prof.»

Genom åren har det naturligtvis skett en del förändringar i residenset. Ursprungligen var landshövdingen tvungen att möblera huset själv medan

huvuddelen av möblemanget numera är statlig egendom. Färgsättningen av exteriören är i dag annorlunda än den ursprungliga, som var hallen i en enhetlig gråvit ton. Den ursprungliga ljusa färgsättningen höll samman den relativt stora byggnaden bättre och minskade dess tyngd. Men trots senare tidens tillägg och förändringar har residenset i Karlskrona behållit det mesta av sin ursprungskaraktär av högreståndsbostad från 1900-talets början som gör det unikt bland de svenska länsresidenserna. ■

Staffan Nilsson

## NOTISER

### *Skeppsholmsbron*

Efter sommarens livliga debatt om Skeppsholmsbronns vara eller inte vara har nu en kompromiss uppnåtts. Till sammans med Riksantikvarieämbetet och Stockholms stad har Statens fastighetsverk beslutat att bronns gångbanor, med fyra huvudbalkar och underliggande fackverk, ska bevaras och lagas på plats.

Reparationsarbetet kommer att ske med traditionella material och metoder och utföras i samråd med Riksantikvarieämbetet.

Körbanan, som i dag är upphängd på bronns huvudbalkar, kommer att bytas ut och ersättas med en ny och självbärande brokonstruktion.

Skeppsholmsbronns nuvarande utseende ska bibehållas, vilket också hela tiden varit avsikten. Endast från bronns undersida kommer det att synas att körbanan är ny. I övrigt kommer bron att se ut som den gjorde tidigare.

Arbetet påbörjades under november 1997 och ska vara färdigt till sommaren 1998.



*Hallwylska palatset fyller 100 år.*

### *Risad fasad*

I år är det 100 år sedan Hallwylska palatset uppfördes vid Hamngatan i Stockholm. Palatset ritades för grevparet Walther och Wilhelmina von Hallwyl av arkitekten Isak Gustaf Clason och inreddes i olika historieromantiska stilar.

Huset blev ett av de modernaste i Stockholm med nymodigheter som elektricitet, centralvärmesystem, telefoner, badrum, personhiss med mera. Grevinnan Wilhelmina von Hallwyl ägnade en stor del av sitt liv åt att samla konst och konsthantverk och samlingarna omfattar i dag cirka 60 000 föremål. Grev-

paret testamenterade huset och samlingarna till svenska staten 1920, och 1938 öppnades huset som museum. I dag förvaltas byggnaden av Statens fastighetsverk.

Nästan ingenting har ändrats i huset sedan grevparets tid och ingen annanstans kan man hitta sekelskiftets vardag så väl dokumenterad.

Till 100-årsjubileet har fasaden smyckats med granrisgirlinger enligt förebilder från sekelskiftet och under 1998 visas en rad jubileumsutställningar. Den första – Herrskap och tjänstefolk – pågår fram till söndagen den 1 mars 1998.

### *Den helige andes hus*

Torsdagen den 30 oktober invigdes Helgeandshuset i Visby. Huset, som har renoverats och rustats upp under ett knappt år, blir nu stiftscentrum för alla Gotlands församlingar. Invigningen inleddes med en festgudstjänst och en efterföljande procession till huset. Väl framme vid huset överlämnade Per Nelander, från Statens fastighetsverk, en symbolisk nyckel till biskop Björn Fjärstedt.

Huset är i tre våningar med plats för bland annat kurs- och konferenslokaler,



bibliotek och sekretariat. Huset har en skiftande historia. Helgeandshuset inrättades på medeltiden. Det brann 1611 och dömdes ut, men byggdes upp och om vid mitten av 1800-talet. Därefter har huset bland annat varit lasarett, mentalsjukhus, säte för militärkommandostaben och inrymt lokaler för länsarbetsnämnden innan det nu alltså åter har blivit Helgeandshuset.



*Skeppsholmsbron ska återfå sina gyllene kronor och parställda lyketolpar. Bron kommer därmed att se ännu ursprungligare ut än den gjort de senaste sjuttiofem åren.*



*Drottningholms lindar har fallit.*

## Lindarna föll

Den första oktober föll 200 lindar i Drottningholms slottspark. Avverkningen av de cirka 300 år gamla träden utgör den första etappen i Fastighetsverkets och Ståthållarämbetets 15-årsprojekt att förnya lindalléerna.

Till våren ska lindarna ersättas med nya träd som importeras från Tyskland. Men innan dess kommer planteringsdiken att grävas och fyllas med ny jord.

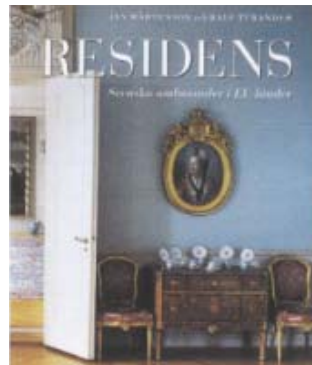
De gamla träden har blivit flis som används till uppvärmning. Några vrilar och stamknölar har dock räddats av träsnidaren Picko Varg som ska använda dem att göra skålar och kåsor av. Sju träd har bevarats som så kallade anekdotträd i denna etapp.

Om cirka fyra år påbörjas etapp två och då kommer ytterligare träd att bytas ut. Totalt ska samtliga träd i lindalléerna vara utbytta år 2014.

## I diplomatins salonger

Välkommen på en rundvandring i den svenska diplomatins salonger i Paris, London, Rom, Madrid och andra EU-huvudstäder. Lagom till jul ger Fastighetsverket i samarbete med Utrikesdepartementet ut boken «Residens» om Sveriges utlandsbeskickningar i EU-länderna. Boken är skriven av författaren och ambassadören Jan Mårtenson och för bilderna svarar den kände fotografen Ralf Turander.

Residensen, de svenska ambassadörernas officiella



bostäder i utlandet, kan te sig som en nästan sluten värld. Det är få som har kommit

*Den stora bataljmålningen har kopierats med hjälp av modern datateknik.*

innanför dörrarna och fått se hur bilden av Sverige formas i utlandet. Statens fastighetsverk, som förvaltar Sveriges utlandsbeskickningar, har i samarbete med Utrikesdepartementet velat öppna dessa dörrar för att visa hur Sverige representeras utomlands vad gäller inredning, konst och konsthantverk.

«Residens – svenska ambassader i EU» finns även på engelska och kan köpas i bokhandeln från och med december.

## En kopia av slaget vid Leipzig

Under våren och sommaren har en kopia av den sista av de stora bataljmålningar som saknats i utsmyckningen av Kungssalen på Läckö slott kommit på plats. Kopian av den stora oljemålningen har gjorts med digital bildteknik av fotografen Leif Öquist på Fastighetsverkets uppdrag.

Konstnären Johan Hammer målade under början av 1670-talet en serie stora bataljmålningar åt Magnus Gabriel De la Gardie för Kungssalen på

Läckö. Målningarna fördes senare bort från slottet för att 1793 placeras på Karlbergs slott, där de fortfarande finns kvar.

Då Läckö slott på 1920- och 30-talen genomgick omfattande restaureringsarbeten väcktes frågan om inte bataljmålningarna borde återföras till sin ursprungliga plats i slottets Kungssal men så blev inte fallet. På 1980-talet blev frågan åter aktuell i samband med en utställning om Magnus Gabriel De la Gardie, och genom bidrag från bland annat Byggnadsstyrelsen kopierades ett antal målningar på traditionellt sätt i oljefärg. Den nu kopierade målningen – Slaget vid Leipzig II – har fotograferats på plats i två delfotograferingar som sedan digitaliserats i scanner och lagts samman. Eftersom målningen besikts på både höjden och bredden vid sin placering på Karlberg, fick vissa partier rekonstrueras med datateknikens hjälp. Den färdiga bilden på cirka 2,6 x 2,7 meter kopierades sedan på fotoemulsion på duk och hänger nu på plats i Läckö slotts Kungssal.





# Stora Gustavsborg

En dunk bensin och en tändsticka är vad som skulle behövas! Det var ett av omdömena då en grupp elever från Sägbäcksgymnasiet i Huddinge för första gången stiftade bekantskap med Stora Gustavsborg invid Brunnsviken norr om Stockholm.

Stora Gustavsborg är en starkt förfallen villa från 1800-talets mitt, en gång sommarnöje för kammarjunkaren Rutger August Wachtmeister. Huset har rönt skiftande öden och byggts om och till vid olika tillfällen, främst på 1920- och 50-talen.

Nu renoveras huset av Fastighetsverket i samarbete med Sägbäcksgymnasiet. Här får eleverna en mycket verklighetsnära utbildning i byggnadsvård och gamla hantverksyrken under ledning av mycket kunniga och erfarna handledare.

– Det är fantastiskt, säger Torsten Gustavsson vid Fastighetsverkets bygghytta, att se hur ungdomarnas inställ-

ning till huset så snabbt förändrades. Deras första reaktion var 'bränn ner eländet'. Sedan började man bli nyfikna. Vad var det här för hus egentligen? Hur hängde det ihop? Hur var det byggt? Hur skulle man kunna reparera det?

– Vi måste trygga återväxten av hantverkare för att kunna garantera våra byggnader ett liv även i framtiden, säger Torsten och kan inte tänka sig att det kan ske på ett bättre sätt.

Utbildningen och renoveringen sker i tre etapper, där den första etappen genomfördes under vårterminen 1997. Då fick eleverna mäta upp huset och komma med förslag till åtgärder.

I höst inleddes den andra etappen som innebär praktiskt arbete med väggar, tak och grund. Sedan blir det dags att ta sig an interiören.

Stora Gustavsborg är ett spännande hus att riva i och nya överraskningar dyker ständigt upp bakom varje ny

planka man lyfter på. Här finns byggnadsdetaljer som är betydligt äldre än huset och här stöter man på byggnadstekniker och material som man absolut inte kunde vänta sig finna. Kan man tänka sig en bättre skola?

Det finns många idéer om hur Stora Gustavsborg, som är statligt byggnadsminne, ska kunna användas då det står färdigt. Ett viktigt mål är att hitta en verksamhet som ger allmänheten tillträde till huset. ■

*Hans Landberg*

### Prenumerera på sfv KulturVärden

Mot en expeditions- och portoavgift på 200 kronor får du fyra nummer av sfv KulturVärden.

Ring 08-696 70 00 och beställ din prenumeration.