

Lycksalighetens Ö s. 3

Världskulturmuseet s. 14

Tessin i fokus s. 30



Innehåll

Ledare: Kulturvärden består och utvecklas _____	2
Lycksalighetens Ö _____	3
Världen möts i nytt museum _	15
Drottning Kristina i Rosenhaneska palatsets bildallegorier _____	20
Tessin i fokus _____	30
Fredstak över Carlsten _____	36
Notiser _____	42
Ljust trä och transparens vid Potomac _____	44



Utges av Statens fastighetsverk
med fyra nummer om året

Postadress: Box 2263, 103 16 Stockholm
Gatuadress: Järntorget 84
Telefon: 08-696 70 00, **Telefax:** 08-696 70 01
E-post: kulturvarden@sfv.se
ISSN 1104-845X

Ansvarig utgivare och redaktör:
Hans Landberg

Artikelförfattarna svarar för artiklarnas innehåll. Endast artiklar signerade SFV samt s. 2 uttrycker myndighetens åsikt.

Medverkande i detta nummer:
Marie Louise Aaroe, Bo Jonsson, Kenneth von Kartaschew, Hans Landberg, Rebecka Millhagen, Björn Norman, Julian Vasquez.

Foto/Illustrationer:
Biblioteca Nacional de España 25a, 25b, 28a; BLR-Fotograferna 17, 18, 19;
Nina Broberg 2; Peter Claesson 15;
Thomas Fahlander 39; Göran Fredriksson 22; Ulla Hasselmark 3, 5b, 7, 9, 10, 11, 12a, 13, 14; Kenneth von Kartaschew 36, 38b, 40, 41; KrA 37, 38a; KB 21, 23, 24a, 24c, 25d, 27, 28b; Hans Landberg 20, 42b;
Lantmäteriet 4, 5a, 8; Bengt Lundberg RAÄ 43a; Nationalmuseum 26, 30, 33, 34, 35;
Björn Norman 12b; Andrew Putler 16;
J. F. Sjöberg 24b, 24d, 25c, 29; SSM 43c;
Wingårdhs arkitektkontor 44;
Knut Åkesson 42a.

Omslag: De 25 ton tunga och 35 meter långa takstolskonstruktionerna lyfts på plats vid det pågående bygget av Världskulturmuseet i Göteborg. Foto BLR-Fotograferna.

Produktion: Statens fastighetsverk
Layout och typografi: Marie Glase
Tryckeri: Trydells, Laholm

Prenumeration: Se sista sidan!

Kulturvärden består och utvecklas

Under gångna år har jag med stort intresse tagit del av den alldeles utmärkte tidskriften Kulturvärden. Den speglar på ett spännande och mycket lättillgängligt sätt stora delar av vårt kulturarv och vad som görs för att hålla det levande. Nu när jag har tillträtt som generaldirektör och chef för Statens fastighetsverk är det min bestämda ambition att se till att Kulturvärden inte bara kan försvara sin väl etablerade position utan också få möjligheter att utvecklas och få en ökad spridning.

Det är naturligt att tidningens huvudinnehåll ägnas verkets roll som bevarare och vårdare av fastigheter som räknas till det nationella kulturarvet. Fastighetsverkets arbete med underhåll, förvaltning och verksamhetsanpassning av speciella och känsliga byggnader och miljöer är av mycket stort allmänintresse. Det kan exemplifieras med att över sex tusen personer besökte Svartsjö slott vid ett öppet hus förra året.

Fastighetsverket har emellertid flera strängar på sin lyra som med fördel kan få tona fram i Kulturvärden. Verkets uppgift att vara statens byggherre och förvaltare av nya nationella symbolbyggnader är naturligtvis viktig att föra fram i tidningen. För närvarande står gestaltning av Världskulturmuseet i Göteborg och en ny ambassad i Washington i fokus med arkitektävlingar som viktiga ingredienser. Verket arbetar i dessa sammanhang med att förverkliga regeringens handlingsprogram om arkitektur, formgivning och design.

En sjundedel av Sveriges yta förvaltas genom Fastighetsverkets försorg. Uppgiften att bedriva skogsbruk i renbeteslanden är mycket krävande där hänsyn inte bara ska tas till miljövärden utan också till den kultur och de aktuella förhållanden som gäller för samebyarnas renhållning. Fastighetsverkets arbete med att få skogsbruket att ske i samklang med denna del av vårt nationella kulturarv förtjänar givetvis utrymme i denna tidning.

Fastighetsverket har under årens lopp successivt tillförts nya objekt att förvalta och nya kommer säkert att tillföras i framtiden. Ett exempel är att ett 25-tal fyrar pekats ut av berörda verk för att på sikt tillföras Fastighetsverket. Min företrädare tog i det förra numret av Kulturvärden upp den tidsepok under 1800- och

1900-talen då staten byggde posthus och järnvägsstationer. Kanske väntar ytterligare kulturarv bakom hörnet. Bortsett från detta finns det inte någon brist på intressanta och spännande ting att skriva om i denna tidning. Tvärtom kanske väntan på att komma med i Kulturvärden kan bli väl lång.

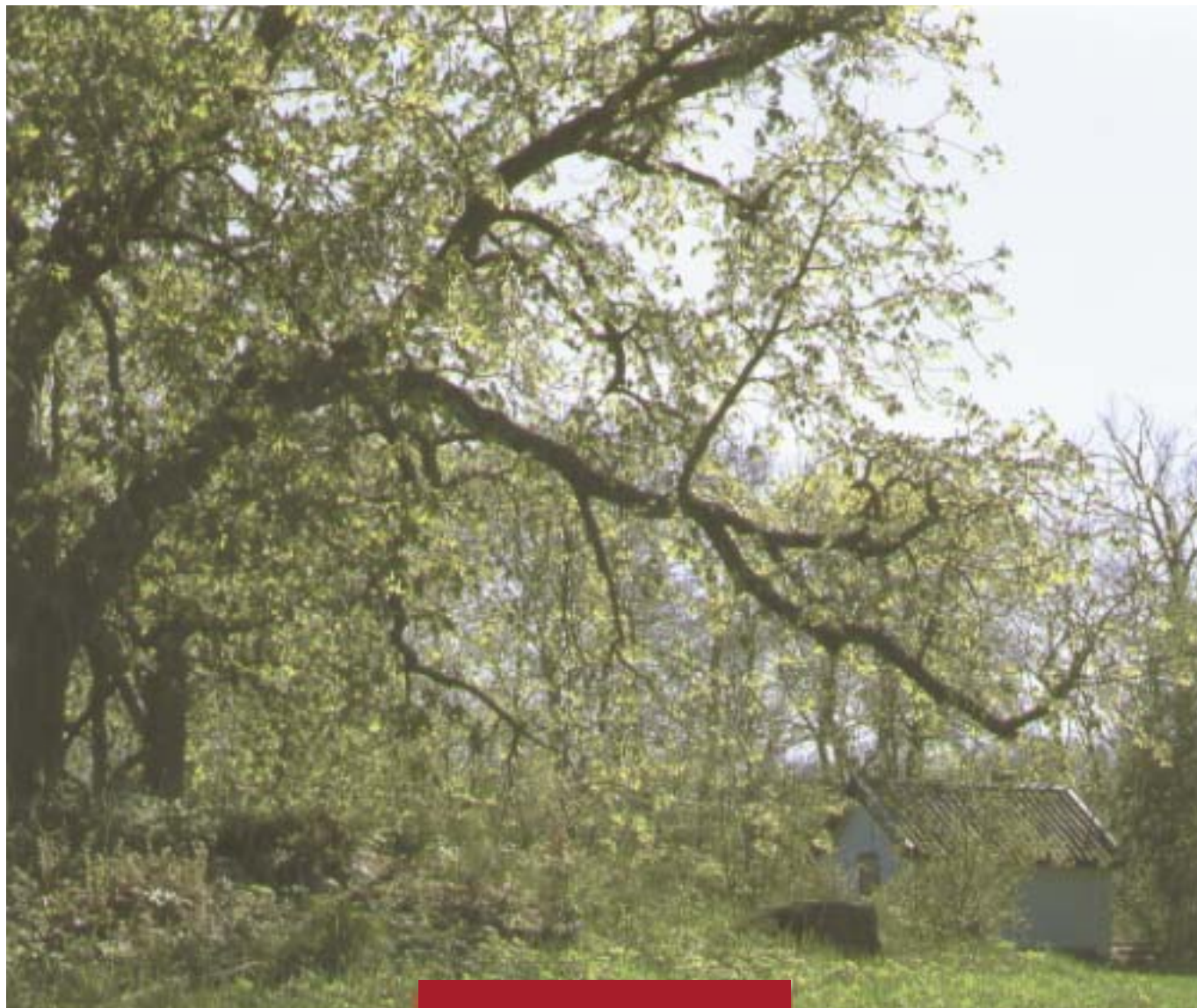
Jag ser verkligen fram mot förmånen att få delta i utvecklingen av denna tidning som jag hoppas ska få en allt större läsekrets.



BO JONSSON
GENERALDIREKTÖR

Lycksalighetens Ö

ÅHOLMEN – ETT PARADIS



Där vägen mellan Eskilstuna och Västerås passerar över en smal remsa av Mälaren, alldeles norr om klaffbron vid Kvicksund, ligger Åholmen – ett naturskönt område som bär tydliga spår av upplysningstidens ambition att undersöka, tämja och förädla den vilda naturen.

I samhället Mellansundet finns en vägvisare. Via en smal grusväg genom bebyggelsen öppnar sig landskapet, och Åholmen växer upp som en lockande lövskogsbeklädd ö i det flacka jordbrukslandskapet.

Att Åholmen hamnat i statlig ägo beror på att ett antal naturintresserade

*Åholmen med sin
lummiga grönska är
kanske ett av
Fastighetsverkets minst
kända utflyktsmål.
Ön är ett monument
över människans önskan
att omforma naturen,
och naturens obändiga
kraft att återta vad
den förlorat.*

personer i början av 1900-talet engagerade sig för att rädda den gamla parkanläggningen från en planerad avverkning. Man lyckades finna en privatperson, notarien Sven Bergius, som 1912 inköpte Åholmen från ägaren till Stora Stensjö gård på Nyckelön, med avsikt att lämna den som gåva till staten. Den 13 juni 1913 tog Kungl. Maj:t emot gåvan och accepterade Sven Bergius villkor att « ... på det å egendomen befintliga planteringarna och minnesmärken måtte bli på bästa sätt skyddade och vårdade, egendomen måtte ställas under vård och förvaltning av Vetenskapsakademien.» Det här betyder att



1643 års karta upprättad av W. Christophersson. År 1643 ägs Stora Ekeby av Erik Fleming. Kartan visar Åholmen och Bondholmen som en udde avgränsad mot söder och öster av det sund som i dag benämns Mellansundet, men som på kartan har namnet Norr Sund. Det är en naturlig benämning då det är beläget norr om det södra sundet vid Kviksund. Där dagens betongbro leder den gamla riksvägen över sundet vid samhället Mellansundet är ett färjeställe markerat. Vikarna norr om Åholmen är benämnda Horns Wiken och Ekeby Wiken. Åholmen har två höglänta, trädbevuxna kullar med omkringliggande ängsmark. I norr och söder är ängslador markerade som enkla hus under sadeltak. Området är markerat med bokstaven K «Höö af Åholmen».

det Åholmen vi möter i dag också är ett resultat av 90 års statlig förvaltning.

Medeltidens Öyholm

Åholmen är på många vis en intressant historisk plats. Innan sundet genom Strömsholmsåsen öppnades vid Kviksund var sundet vid Åholmen den enda

förbindelsen till Mälarens inre del. Åholmen med Bondholmen var också ända fram till mitten av 1800-talet en udde kringfluten på tre sidor av Mälarens vatten.

Det strategiska läget innebar att platsen borde ha varit lämplig för en borg eller ett tornhus.

Åholmen nämns inte i de medeltida handlingarna men F. U. Wrangel, som 1886 författade en beskrivning över Rytterne socken, antar att Åholmen är identiskt med ön Öyholm som nämns 1385 och på vilken Bo Jonsson Grip gjorde anspråk, men som av «landssyn» och «häradssyn» tilldömdes Ekeby «... till vilken den hört under lång tid».

Första gången Stora Ekeby nämns i de medeltida handlingarna är 1304 då ägaren Lars Boberg skänker mark till Vårfruberga kloster på Fogdön vid Strängnäs. År 1343 uppför den dåvarande ägaren Anund Finvidsson en byggnad på gården. Byggnaden är redovisad på en karta från 1643 som en envänig byggnad med tre torn. På samma karta redovisas Ekeby Nya Sätessgård som en envänig byggnad under sadeltak på den plats gården finns än i dag.

På 1680-talet brann huvudbyggnaden och en ny byggnad uppfördes under tidigt 1700-tal då fiskarsonen och arrendatorn Esbjörn Persson, som byggt upp en förmögenhet och köpt gården, lät sin adlade son Nils Reuterholm överta frälsegården.

Nils Reuterholm hade studerat i Uppsala och kom att arbeta som kommissionssekreterare. Han adlades 1708, samma år som fadern förvärvade gården, och upphöjdes 1735 till friherre. Det är familjen Reuterholms inträde på scenen som lägger grunden till det Åholmen som vi kan uppleva än i dag – ett Åholmen där naturen avsiktligt påverkats av människan, och då inte av ekonomiska skäl utan ur forsknings-synpunkt men också i sökandet efter avkoppling och kontemplation.

«Creaturen trifwas där föförlikneligen»

Nils Reuterholm dog 1756 och Stora Ekeby ärvdes av sonen Gustaf Gottfrid Reuterholm. Det var han som anlade den första trädgården vid Åholmen. Vid faderns död var Gustaf notarie i Bergskollegium. Sedermera blev han bankokommissarie och lagman och slutligen landshövding.

I sin dagbok den 5 juni 1746 ger Gustaf Reuterholm den första ingående beskrivningen av Åholmen:

«Åhollmen är en af Ekeby gårds bästa och wackraste tillhörigheter ... Igenom gärdegård är Åhollmen dehl i 2

dehlar, hwaraf den ena slås och kan där bärgas till 80 lass godt hö; Den andra dehlen brukas till beteshage för ung-boskapen, som där gå hela sommaren, till dess ängarne uppgifwas; Betet synes wähl i torra åhr wara nog knapt, men är dock mycket närande så att creaturen trifwas där oförlikneligen; Öfveralt på hollmen äro åtskillige, nog höga och wida kullar betäckte med den skönaste löfskog man någonsin will se af alla nästan upptänkelige trån, som göra denne hollmens utseende likt ett paradys hållst då ängar och trån med sin blomma fylla luften med så härlig lucht, att den långt ut på wattnet kan kännas.»

Beskrivningen är levande och det känns som om upplevelsen då och i dag har mycket gemensamt.

År 1760 börjar Gustaf Reuterholm anlägga två trädgårdar, den ena vid mangården och den andra vid Åholmen. Avsikten med Åholmsanläggningen var att skapa en «Trä Skola» och en «Fruckt Hage».

En karta över «Ekeby trädplantage» daterad 1783 ger en bra uppfattning om Reuterholms anläggning. Den omfattar de lägre och jämnare delarna av området väster och söder om höjd-områdena. Byggnaden i nordväst för «plantermästaren» eller trädgårdsmästaren är identisk med dagens trädgårdsmästarbostad. På kartan benämns den del av trädskolan som ligger närmast byggnaden för «Gamla Träskolan» och är antagligen den del som anläggs under början av 1760-talet. Trädplantagen är indelad i tre avdelningar. En avdelning är trädskolan för uppdragning och omskolning av fruktträds- och parkträdsplanter. En avdelning innehåller äppel-, päron- och plommonträd planterade i rader där samtliga träd är numrerade och beskrivningen innehåller uppgift om träden var rotäkta, okulerade eller ympade. En del träd anges med trädslag och fruktsort. Den tredje avdelningen var planterad med körsbärsträd i täta rader.

Efter 1783 anlades planteringsland för buskar, örter och gräs för att Reuterholm önskade utröna dess lämplighet för mellansvenska trädgårdar. Plantagen utvidgades successivt mot öster så att den slutligen kom att omfatta det område som sedan 1800-talet kallas Snöbollsslätten.



1718 års karta upprättad av A. Hesselgren. År 1718 ägs gården av Nils Reuterholm. Kartan visar Åholmen och Bondholmen som en ö med ett smalt sund mot öster. Färjan har ersatts av en bro. De två kullarna samt området mot väster är inhägnat. Den södra ängsladan finns fortfarande kvar. Kullarna är betecknade som «Odugele Backar med skoug lupne Liar i Ångaren». Övriga delar är betecknade som «slättermark». På underlaget till kartan finns en anteckning om «150 lass», vilken avser hö. I väster finns närmast stranden en grupp byggnader som markerar en tegelugn med tillhörande torklador. Det är rimligt anta att tegelugnen inrättats för att producera tegel till den nya mangårdsbyggnaden vid Stora Ekeby som uppförs efter 1708. Tegelugnen är belägen strax väster om dagens trädgårdsmästarbostad. Lertagen fanns strax söder om ugnen och de benämns på en karta från 1783 «Tegel Ängen».



De centrala delarna av Åholmen domineras av örtrika lundområden där vitsippor och liljekonvaljer lyser om våarna.

Åholmen och Linné

Under frihetstiden uppmuntrades markägare till plantageodling av träd och till skogsvårdande insatser. Orsaken var den stora virkesbrist som bland annat orsakats av den omfattande bruksverksamheten. År 1759 kom Per Adrian Gadd och Eric Gustaf Lidbecks *Berättelse om wilda träds plantering* ut i nytryck. Där uppmuntrades till utökad trädplantering av både exotiska och inhemska arter av främst löv- och fruktträd. Trädplantager låg med andra ord i tiden!

Gustaf Reuterholm inspirerades också av Carl von Linné. Han hade träffat Linné första gången 1734 då han var 13 år, i landshövdingehemmet i Falun. Fadern var 1732–39 landshövding i Falun och initiativtagare och finansiär av Carl von Linnés Dalaresa.

Gustaf visade tidigt ett botaniskt intresse som snart utvecklades till hortikulturell och dendrologisk handling. År 1747, 26 år gammal, inköpte han gården Skämma i Uppland där han genomförde omfattande odlingsförsök med frukt- och parkträd men också med grässorter och örter. Försöken vid Skämma pågick under lång tid och gården såldes först 1791.

I dagböcker och brev nämns Linné ett antal gånger. Mest utförligt sker det i ett koncept till ett brev daterat den 10 december 1749, där han ber en släkting uppsöka Linné för att från honom få frön till ett antal förtecknade växter för odling i slottsträdgården i Örebro och i faderns hem. Andra uppgifter i dagböckerna om Linné handlar om artighetsvisiter. Vid en visit den 24 november 1757 kan anläggandet av en plantage vid Åholmen ha diskuterats. Reuterholm skriver om Linné: «Han tyckte rätt mycket om min föresats att söka till att samla ihop uti min Trädgård alla de Trän som kunna tåla den Swenska kiölden.»

Lycksalighetens Ö

År 1803 nödgades Reuterholm sälja Stora Ekeby av ekonomiska skäl. Köpare var Johan Adam von Gerdten, överstelöjtnant, sedermera överste och ståt-hållare vid det närbelägna Strömsholm.

I köpehandlingen stadgas att säljaren fick ta med sig «... 150 trädstammar av frukt bärande träd, 300 stammar af vil-

da trädsorter samt af främmande växtslag så mycket som planteringsens bestånd medgifwer.» Här står också skrivet att säljaren en tid efter köpet skulle få inrymma sitt bohag «... uti Bodarne af nedre våningen på den å Åholmen uppförde, till Bibliotheque ämnade byggnad...». I kontraktet omnämns förutom biblioteksbyggnaden en spannmålsbod samt lador och logar.

Trädgårdsmästarbyggnaden nämns inte, vilket är märkligt. Beskrivningen av en biblioteksbyggnad har under 1900-talet tolkats som att det handlar om parkens huvudbyggnad, den så kallade Linnépaviljongen, trots att den endast innehåller en våning.

Författaren Gunnar Mascoll Silfverstolpe, som var ägare till granngården Stora Åsby, beskriver Gustaf Gottfrid Reuterholms avsked till Åholmen i sin dikt «Lycksalighetens Ö» 1928.

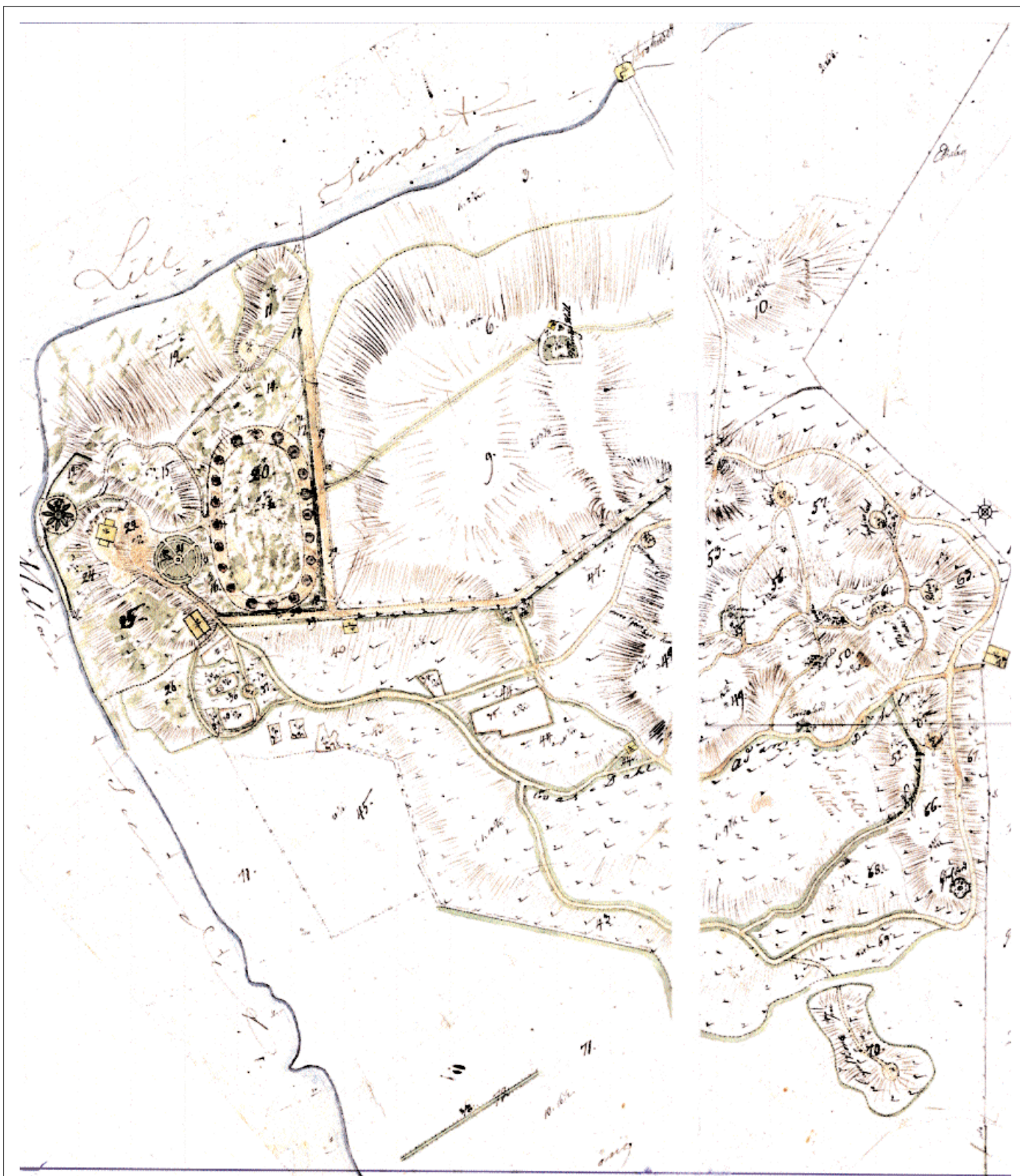
Han går en dag och tar farväl
av det, som varit hans.
Vi kunna se gestalten väl
i sommarsolens glans.
En gammal man med skruppen kind
och styv och knäsvag gång,
han sätter sig vid Stora Lind
och lyss till binas sång.
En man, som går från gård och grund
och vet han snart skall dö,
förvisso kallar denna lund
Lycksalighetens Ö.

Den allra sista dagen led.
Han måste fara hän,
men i sin packning tar han med
ett fång av unga trän,
som sprungit ur hans egen mark
och trotsat köld och snö
och örter från hans Åholmspark,
Lycksalighetens Ö.
En man, som inte hoppas stort
för med sig bort till fjärran ort
sin egen hembygds doft.

Hans hembygds doft är samma än
men är för andra kär.
Vår hembygds doft – så känn och känn
hur jorden doftar här
och hör på trädens sommarsus,
som aldrig stillnar av,
och se hur brisen dansar ljus
på slättens sädeslav!
Ur varje sus och varje ton,
som till vårt hjärta nå,
vi känna här i sommarron
de dödas hjärtan slå.







Lantmätare E. J. Granells karta från 1820 visar en parkanläggning med tydliga romantiska drag. Alla platser och gånger har fått namn som stärker det romantiska intrycket. Här finns lusthus, tempel och grottor.

Johan Adam von Gerdtén som tillträdde Stora Ekeby den 14 mars 1804 hade stora konstnärliga intressen. Han hade studerat landskapsmåleri för Elias Martin och hade under flera resor tecknat det svenska landskapet. En del av hans teckningar finns graverade i Belangers *Voyage pittoresque de la Suède* 1802. Han hade nära kontakt med flera

av samtidens betydelsefulla kulturpersonligheter, bland andra arkitekten Carl Christoffer Gjörwell d.y. och greve Carl Lagerbring.

Åren kring 1815 kom han i kontakt med arkitekten Fredrik Blom som då var engagerad vid Strömsholms slott.

von Gerdtén var romantiker och hans inställning till naturen och till

landskapskonsten skiljde sig väsentligt från Gustaf Reuterholms.

Hans första åtgärder efter tillträdet handlar om Stora Ekeby och dess bebyggelse. I brev till vännen Gjörwell diskuteras ombyggnadsplaner men konstateras också att gården är förfallen och fordrar mycket arbete.



Grottan. I parken anlades under von Gerdtens tid ett vindlande gångsystem som ledde fram till olika anlagda överraskningsmoment. Här fanns förutom grottan ett gravröse, ett tempel, en falsk runsten, en vaktstuga och små stenrundlar och rösen med mera.



En lövsal av hamlade lövträd som vuxit med slyartade skott.

Torshälla rådhus

Om verksamheten vid Åholmen de första åren efter tillträdet vet vi inte så mycket. De första uppgifterna gäller försäljning av en timmerbyggnad. Det är Torshälla stad som efter en omfattande stadsbrand 1798 köper ett flertal byggnader belägna på fastigheter vid Mälaren eller på dess öar.

På ett allmänt möte i Torshälla den 4 februari 1808 bestämdes att staden skulle inköpa en större byggnad på Åholmen för 210 riksdaler. Den skulle flyttas till stadens torg och där uppföras för att tjäna som «rådstuga och andra publika ändamål». Transporten genomfördes antagligen sommaren samma år. Fem av stadens skeppare åtog sig

att genomföra transporten, som var omfattande – man räknade med ca 20 laster. Det provisoriska rådhuset användes i Torshälla fram till 1833 då ett nytt rådhus uppfördes.

Vilken byggnad var det som såldes och av vilket skäl?

Skälen var säkert ekonomiska. Brevet till Gjörwell visar att egendomen var nedgången och att det behövdes resurser för upprustningen. Den byggnad som såljs kan ha varit den biblioteksbyggnad som omnämns i köpekontraktet 1803 och den kan möjligen ha varit placerad där Linnépaviljongen finns i dag.

Granells karta

Först mot slutet av 1810-talet börjar von Gerdt troligen engagera sig i Åholmens förändring. Lantmätare E. J. Granells karta från 1820 är antagligen en relationskarta upprättad efter att anläggningsarbetet slutförts. Till kartan hör en beskrivning daterad 1822. Då minnesstenen över Carl Lagerbring, som avlider 1822, är markerad på kartan får vi anta att kartan reviderats 1822 då beskrivningen upprättades.

Kartan visar en parkanläggning med tydliga romantiska drag utgående från den Reuterholmska anläggningen. Plantageinslaget tonas ned medan de blockrika lövträdsbevuxna backarna infogas i parkanläggningen.

I den engelska parken i öster nyttjas de naturliga förutsättningarna i det kuperade, blockrika och lövträdsbevuxna partiet. Här finns lusthus, tempel, grotta med mera. Gångar och platser har fått namn som förstärker det romantiska intrycket: Evas Dahl, Adams Dahl, Norra och Södra Kjörbärlunds gången, Termopolis, Mosæ backe, Lovise-lunds Tempel, Snöbolls Slätten, Christinæ lund, Plenum Plenorum, Sophien lust, Grottan, Petrus, Caput Bona Spei (Godahopsudden) och ön i söder Iso-la Bella. Längst i öster finns en «Grafvård», ett gravröse markerad med en runsten av granit. Inskriften lyder «Hodie mihi, cras tibi», (I dag mig, i morgon dig). Här finns också «Stora Lind som formerar en lövsal». Det är här G. M. Silfverstolpe läser sin dikt första gången 1928. Intressant är att en rundel kallas Granell! Kan det vara så att lantmätare Granell har med utformningen av parken att göra?



Linnépaviljongen är en stilriktig empirebyggnad med tydliga nyantika drag. Den flankeras av låga flyglar med lågt sittande lunettefönster. Skorstenarna som markerar mittpartiets fyra hörn har förmodligen varit vitputsade och möjligen förbundna med ett lågt smidesräcke.

Parken norr om allén kallas i inventeringen «En stenbunden betesbacke, beväxt med gles löfskog». Den södra delen, närmast allén, beskrivs som «En stenbunden backe med löfträn beväxt». Här finns Jennys Hill med ett lusthus, även benämnt tempel samt minnesstenen över Carl Lagerbring.

Väster och norr om trädgårdsmästarebostaden finns anläggningens märkligaste del. En slät gräsplan inramas av en sandgång som fått en superellipsliknande form. I sandgången finns träd planterade i rundlar och i vissa rundlar är också törnrosor planterade. På Granells karta är träden närmast paviljongen markerade med röd färg, medan övriga är gröna. Den röda markeringen kan betyda att det är dessa träd som är planterade med törnrosor.

Man kan fundera över om denna del av anläggningen genomfördes. På kartan ser man svagt den vägsträckning fram mot paviljongen som finns än i dag och som den superellipsformade anläggningen skulle utradera. Kan det vara så att den ej utfördes?

Ytterligare västerut finns en plantering på en kulle kring ett «stort och åldrigt löfträd» med «en bänk att sitta uppå», en rund plantering med radiellt och mot centrum ordnade gångar. Kvarteren är planterade med «mångfaldige dels in dels utländske blomsterväxter». År 1822 var det en ek som utgjorde centrum, i dag finns här en kraftig kastanj.

Fredrik Blom och parken

Nedanför paviljongen finns ytterligare

en plantering med stark och tydlig form. Det är en rund huvudform med en bladformad plantering.

Söder om trädgårdsmästarebostaden finns rester av Reuterholms anläggning i form av «planteringsland för Trädgårds växter».

Man kan fundera kring om von Gerden själv formgivit anläggningen. Intresset för det romantiska landskapet hade han genom sitt intresse för landskapsmåleriet. Genom sitt uppdrag som ståthållare vid Strömsholm kom han i nära kontakt med arkitekten Fredrik Blom. Bloms uppdrag vid Strömsholm innebar en omfattande utredning av anläggningens skick och behov av upprustning. Blom föreslog nybyggnad av det nedgångna stenköket samt nybyggnad av ett orangeri. Han



Norra flygeln eller Kuskbostaden flyttades möjligen till sin nuvarande plats och reveterades i samband med att Sven Bergius satte Åholmen i stånd inför statens övertagande. Kanske var det det gamla lusthuset vid Jennys Hill som flyttades hit för en ny roll.



Ladugården byggdes på 1920-talet men i den kan ingå delar av en äldre ladugård.

dens konstruktion är en plankstomme, vilket vid den här tiden var en modern konstruktion. Byggnaden har alltid varit reveterad och putsad och den ursprungliga putsbäraren är en spräckpanel av så kallade bakar.

Brohuset med två portar är placerat på valvbron över Lillsundet. På Grannells karta har byggnaden en nästan kvadratisk planform med avfasade hörn. Det finns en gravyr av byggnaden utförd av A. C. Wetterling och publicerad i *Magasin för Konst, Nyheter och Moder* år 1924. Bilden visar i förgrunden den stora eken med sittbänk och plantering runt omkring. I bildens vänsterkant syns Lillsundet och Brohuset. Byggnaden redovisas som sexsidig och med tälttak. Två fönster vetter mot väster.

Trädgårdsmästarbostaden benämns 1822 «En byggnad för Trädgårdsmästaren». Byggnaden har stomme av liggstimmer som varit rödfärgat. Den redovisas i det här läget på kartan från 1783 och är den äldsta byggnad på Åholmen som fortfarande finns kvar. Öster om trädgårdsmästarbostaden finns efter allén en byggnad som inte nämns i kartbeskrivningen. Byggnadens storlek motsvarar den liggstimmerboden, eller magasinet, som i dag finns öster om ladugården.

Vid Jennys Hill finns en liten byggnad med kvadratisk plan som benämns «Lusthuset eller Templet». Det finns uppgifter om att byggnaden flyttats till Stora Ekeby för att fungera som påfågels- eller höns- eller hus! Vid Stora Ekeby finns än i dag en märklig byggnad som uppges ha fungerat som uvbur. Kan den vara det gamla lusthuset?

Efter 1822 kompletteras parkanläggningen med en minnessten över Carl von Linné. Den placeras vid trädet på kullen öster om Paviljongen. Stenen av granit bär inskriptionen «Carolo a Linné – Si quaeras monumentum circumspice» (Carl von Linné – Om du frågar efter ett monument se dig omkring).

På Bondholmen öster om Åholmen finns en storslagen gravanläggning i form av en ättehög. Graven utgörs av en valvslagen gravkammare under en kulle, kringgårdad av en i dag delvis nedrasad cirkelrund grästensmur. En smidesgrind avgränsar gravområdet från omgivningen. Det var Gustaf Reuterholms önskan att här få inrätta

föreslog också upprustningsarbeten för slottet.

Det som för oss är mer intressant är att han formade en romantisk trädgårdsanläggning väster om slottet på platsen för barocktidens borggård. Det är möjligt att Fredrik Blom inspirerade och kanske hjälpte von Gerdt.

En annan person som var betydelsefull var greve Carl Lagerbring. På den minnessten som restes vid Jennys Hill skriver von Gerdt «Carl Lagerbring – Åt välgöraren hvars omtänka och råd beredde Ekeby egares trefnad och lycka».

Ytterligare en person som kan ha haft avgörande påverkan på utformningen av parken är lantmätaren Grannell. Varför heter en plats i parken Grannell?

Byggnader i parken

På 1822 års karta redovisas ett antal byggnader, varav flera måste vara uppförda under von Gerdts tid.

Paviljongen benämns i 1822 års beskrivning som «Huset därinom är af Sten, men [med] mycket vackra och väl inrättade och väl meublerade rum». Byggnaden är en stilriktig empirebyggnad med tydliga nyantika drag. Huvudbyggnaden flankeras av lägre fasta flyglar, så kallade pocher, som har lågt sittande lunettefönster på den vita putsade fasadytan. Mittpartiets hörn markeras av skorstenar. Dagens plåtklädda skorstenar var troligen putsade och avfärgade vita och kanske tänkta att vara förbundna av ett lågt smidesräcke. Det är inte endast arkitekturen som är typisk för det tidiga 1800-talet. Byggnaden

sin familjegrav. Från gravplatsen ser man både mangården vid Stora Ekeby och Åholmen. Den här typen av ättehögar var som form inte helt ovanliga inslag i det tidiga 1800-talets romantiska parkanläggningar.

Ett stilla förfall

År 1833 säljer von Gerdt Stora Ekeby och perioden fram till 1913, då staten accepterar gåvan från Sven Bergius och blir ägare till Åholmen, innebär ett stort antal ägarbyten.

År 1851 upprättas en karta av lantmätare C. Sjöholm och tidpunkten sammanfaller med en ny ägares tillträde. Det är friherre Karl Alexander Fredrik Gyllenhaal som 1850 köper gården och kommer att äga den fram till 1868. Kartan är tillräckligt detaljerad för att vi ska få en bra uppfattning om anläggningens tillstånd. Byggnaderna från 1822 års karta finns kvar och har kompletterats med den lilla flygeln söder om Paviljongen. Den superellipsformade planen och vägen öster om Paviljongen finns inte med trots att övriga vägar är tydligt redovisade. Iakttagelsen stärker antagandet att den inte utfördes utan förblev ett förslag.

Ägarnas intresse för Åholmen avtog och tidskriften *Idun* kan 1901 berätta följande om ett 'Mälarparadis': «Åholmens gamla park och trädgård äro nu mycket förfallna. Det säges, att Linné haft sin hand med i dessa för sin tid säkerligen synnerligt storartade anläggningar. Ännu stå mycket mer än hundraåriga fruktträd där i långa led, grupper av bokar växa vid de forna promenadvägarna och här och där kan man till sin förvåning få skåda rent sydländska träd och örter. Så till exempel kan man ännu få se ett valnötsträd, och äldre besökare å holmen berätta, att de där upptäckt mullbärsträd och vinträd.»

År 1904 avyttras Åholmen till Stora Stensjö gård och hotas plötsligt av avverkning och exploatering. En räddningsaktion startas av västmanländska naturvänner – lektor Matts Floderus, greve Axel Ridderstolpe på det närbelägna Fiholm och häradshövdingen Claes Uggla. Deras engagemang ger som resultat att jur. kand. Sven Bergius år 1912 köper Åholmen, för att 1913 överlämna fastigheten till staten som gåva, på villkor att Åholmen för all



Den Reuterholmska ättehögen på Bondholmen omgärdas av en cirkelrund stenmur.



Minnesstenen över Carl von Linné placerades vid trädet på kullen öster om Paviljongen och bär inskriptionen «Carolo a Linné – Si quaeras monumentum circumspecte» (Carl von Linné – Om du frågar efter ett monument se dig omkring).



Minnesstenen vid Jennys Hill över greve Carl Lagerbring (1751–1822). På stenen skriver von Gerdtén «Carl Lagerbring – Åt välgöraren hvars omtänka och råd beredde Ekeby egares trefnad och lycka».

framtid ska bevaras som skyddsområde.

Då fastigheten avyttrades från Stora Ekeby till Stora Stensjö gård 1903–04 upprättades en karta av lantmätare W. Graan. Kartan används sedan även vid ägostyckningen 1912 i samband med Sven Bergius köp, vilket gör att det finns en del anteckningar på den.

På kartan redovisas Paviljongen, Betjäntflygeln (Södra flygeln) och boden efter allén. Lusthuset vid Jennys Hill verkar vara kvar, medan ladan mot öster är kryssad som om den rivits. Brohuset har också rivits – kartan markerar endast en bro.

Det finns ett antal oklarheter som främst gäller byggnaderna. När uppfördes den norra flygeln, den som kallas Kuskflygeln eller Kuskbostaden, och när reveterades flyglar och trädgårdsmästarbostad? Vem är det som gör de insatserna? Det handlar om ett tillrättläggande, en slags iscensättning.

Kan det vara så att Sven Bergius ensam eller snarare tillsammans med de engagerade naturvännerna sätter Åholmens byggnader i stånd mellan februari 1912 och statens övertagande i juni månad 1913?

Antagligen har boden vid allén flyttats till dagens läge invid den senare byggda ladugården. Hur är det då med Lusthuset vid Jennys Hill? Kan det vara så att det är den byggnaden som flyttas och nu blir Kuskbostaden?

I Vetenskapsakademiens vård

Efter statens övertagande blir det Kungliga Vetenskapsakademien och dess naturskyddskommitté som svarar för förvaltningen.

Naturskyddskommittén bestämde att syftet med Åholmen som skyddsområde skulle vara att bevara området från naturförstörande exploatering och att man där skulle kunna följa och jämföra utvecklingen mellan natur som lämnades till fri naturlig utveckling och natur som brukades av människan. Det fick till följd att Åholmen indelades i områden som fick olika grad av skydd. Till fri utveckling lämnades den romantiska parken samt resterna av Reuterholms plantage.



I trädets bark har besökare lämnat sina namn som i en gästbok.

En tillsyningsman anställdes. Som bostad fick han använda den gamla trädgårdsmästarbostaden och i ladugården kunde han hålla de djur som betade de delar av marken som inte skulle skyddas.

Avsikten var att vetenskapligt följa vegetationens förändring och utveckling i de olika områdena. Så gjordes till en början, men arbetet avstannade redan på 1920-talet. Det är kanske det som M. Floderus tänkte på när han i en artikel i skriften Lustgården 1931 beskriver situationen vid Åholmen: «Det är inte mycket, som återstår av den forna storheten på platsen. Det har med rätta blivit sagt att hela Åholmen är ett av de ypperligaste exempel på den hastighet och kraft, varmed naturen återtager sina förlorade marker».

Parken klarade sig hyggligt, medan byggnaderna for illa. Förvaltarens bostad dömdes ut 1943. Akademien ansökte om medel för upprustning av samtliga byggnader samt för uppförande av ny bostad. Efter avslag från Statskontoret hamnade frågan på Riksantikvarieämbetets bord. Ämbetets utredning gjordes av Sigurd Curman och Erik Lundberg. Man motsatte sig rivning och föreslog att byggnaderna

skulle restaureras. För parkens olika delar föreslogs gallring.

Först i och med att Ämbetet övertog förvaltningen 1957 påbörjades upprustningen. Parkarbetet utfördes flera år i rad av vapenfria värnpliktiga och 1959 påbörjas upprustningen av byggnaderna. Det hade då gått 16 år sedan bostadshuset dömts ut som bostad!

Hösten 1953 har Vestmanlands läns tidning en artikel där Åholmen beskrivs. Skribenten är kritisk och uppskattar inte den statliga förvaltningen så här långt: «Intrycket av sovande, av förgängligt och dött blir alltför starkt markerat just på en plats där naturen är lämnad alldeles åt sig själv... och där murkna träd och risiga grenar ligger kors och tvärs bland de levande träden. Naturen skall lämnas ostörd åt sig själv – skall slåss med den s.k. kulturen som velat bättra på genom plantering och parkanläggning... Men meningen är väl inte att byggnaderna på området skall lämnas att klara sig själva? Men det är just vad som sker.»

År 1963 tog slottsarkitekt Ragnar Jonsson fram ett förslag till upprustning av byggnaderna, och för marken upprättades en skötselplan. Upprustningsarbetet påbörjades 1963 och genomfördes i etapper fram till slutet av 1970-talet.

Fastighetsverket tog över förvaltningen av Åholmen 1999. Ett vårdprogram upprättades för byggnaderna samma år, parallellt med restaurering av byggnadernas exteriör och stomme. Under år 2002 har trädgårdsmästarbostadens interiör restaurerats. Byggnaden fungerar i dag tillsammans med flyglar och ladugård som byggnadsvårdsbutik. Hägnader har rustats upp och hagmarken betas åter av boskap från Stora Ekeby.

Trots det sena 1800-talets ointresse och 1900-talets frustrerade statliga ägande har Åholmen ännu kvar en förförande skönhet, där spåren från 1760- och 1810-talens insatser fortfarande kan avnjutas. Det är viktigt att den fortsatta istandsättningen utförs med varsam hand, gärna långsamt och med mycken eftertanke. ■

*Björn Norman;
Slottsarkitekt vid Strömsholms slott*



Cécile Brisac följer arbetet på plats för att se hur hennes vision förverkligas.

Världen möts i nytt museum

Världskulturmuseet vid Evenemangsstråket i Göteborg är ett unikt projekt både arkitektur- och gestaltningsmässigt. Här skapas ett levande museum där olika kulturer och människor kan mötas, lära och uppleva med inriktning på världskultur. *The Ice Cube* börjar nu resa sig och inta sin naturliga plats som granne till Universeum och Liseberg.

Det var 1998 som den internationella arkitekttävlingen arrangerades av Statens fastighetsverk för det nya Världskulturmuseet. Av de 227 bidragen som

Med en mycket speciell arkitektur, som tänjer på gränserna för vad som är möjligt, tar nu det nya museet för världskultur form vid Södra vägen i Göteborg. Betongstommen står färdig och om ett år räknar man med att kunna börja flytta in.

kom in från hela världen, valde juryn ut sex att delta i tävlingens andra steg. Samtliga bidrag var anonyma.

Vinnare blev det unga arkitektparet Cécile Brisac och Edgar Gonzalez bosatta i London, med sitt bidrag *The Ice Cube*. Arkitekterna beskriver sin idé som en enkel och kompakt behållare i vilket världens kulturarv förenas med nutiden.

Öppen orientering

– När vi skissade på vårt förslag kom vi fram till att vi ville skapa ett muse-

um som bygger på öppenhet, berättar Cécile Brisac. Genom de stora öppna ytorna och de glasade väggarna ska man hela tiden kunna orientera sig och veta vad som pågår både på olika platser i museet och utanför. I traditionella museer är det ofta svårt att hitta och veta var i museet man befinner sig. Det ville vi undvika här.

En av uppgifterna för arkitekterna var att lösa byggnadens placering på den ganska svårbebyggda tomten med stora nivåskillnader. Längs ena sidan av tomten går Södra vägen och på den motsatta sidan reser sig ett berg upp mot nöjesfältet Liseberg.

– Vi valde att utnyttja tomten så mycket som möjligt genom att lägga huset nära gatan och ha fritt utrymme mot berget, där det öppna glasade partiet tar in bergets formationer, säger Cécile Brisac.

– Grundläggningen har varit mycket komplicerad, berättar Martin Johansson, projektledare på Projektgarant. Vissa delar av byggnaden kommer att stå på berg och andra delar på pålar. Då grundläggningen sker under grundvattennivån har vi spontat mot gatan och pumpat undan allt vatten innanför och infiltrerat vatten på utsidan för stabiliteten.

Dragpålar är inborrade fem meter ner i berget för att hålla fast betongplattan. Man har även fått motgjuta emot berget. Berget stupar i en vinkel, och för att göra minimal åverkan på berget har en lutande betongvägg skapats i källaren som följer bergets naturliga lutning.

Huset består av två delar: en tät

byggnad mot Södra vägen och ett glasat rum mot slänten och naturen. Museets gallerier ligger i den kompakta delen med ett våningsplan under marken och tre ovan mark. Stora Torget, som huvudgalleriet kallas, ligger en våning under gatan och är två våningar högt, med en glasad fasad längs Södra vägen, vilket ger förbipasserande möjlighet att se ner i galleriet.

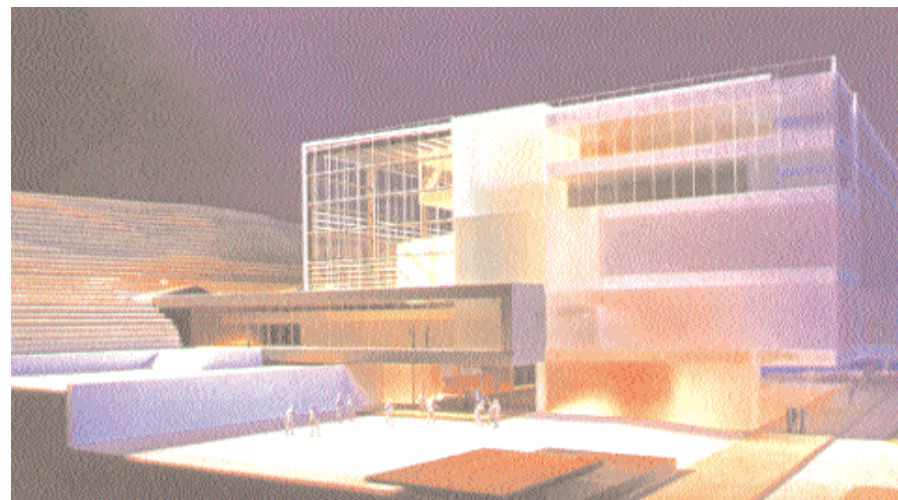
– Det speciella i denna byggnad är sammanflätningen av gestaltning och kommunikation till en spännande arkitektur, berättar Gunilla Persson, som är projektledare vid Statens fastighetsverk. Detta skapas genom den tio meter långa och tio meter höga fritt hängande fasaden längs Södra vägen och genom att byggnaden i princip vilar på bara fem punkter. Det ger museet stora öppna flexibla gallerier utan störande pelare.

Den mycket speciella arkitekturen tänjer på gränserna, då betongbalken mot Södra vägen vilar på bara två punkter. De unga arkitekterna har haft med en konstruktör redan i tävlingskedet vilket möjliggjort denna mycket avancerade tekniska konstruktion.

Transparent byggnad

Man kommer att kunna se in i byggnaden genom Stora Torget och entréhallen upp mot slänten. Från huvudentrén ska man kunna se genom museet, ner i galleriet och tillbaka till gatan. Genom de glasade hissarna får man en översikt över atriet mot berget. Lilla Torget i atriet blir en kommunikationsplats med möjlighet till evenemang, teater- och musikframträdan-

Byggnaden får en fritt hängande fasad över entréplanet vilket ger förbipasserande möjlighet att se rakt in i museets hjärta.



den. I entrén möts man av en drygt 20 meter bred trappa som går upp till Lilla Torget.

– Bergssidan är vackrast. Därför ville vi bygga runt denna sida, förklarar Cécile Brisac. Här kommer de flesta publika utrymmena att finnas. Vi har här velat skapa en fortsättning på Evenemangsstråket, en mötes- och spelplats där man passerar butik, restaurang och seminarielokaler.

Ett levande museum

– Som museimänniska är jag förtjust i denna skapelse, säger Jette Sandahl,



Betongstommen står färdig och byggnadens volym börjar bli tydlig i stadsbilden. I bakgrunden ser man berg och dal-banan på Liseberg.

museidirektör för Världskulturmuseet. Sällan skådar man ett byggnadsverk som detta. Det är ett både magiskt och poetiskt hus med fysiska symboler som passar för den verksamhet som ska bedrivas här.

Göteborgs universitet kommer att förlägga sin tvärvetenskapliga utbildning Museion hit. Cirka 200 elever per år kommer att studera natur och humanism, en intressant och viktig korsbefruktning.

Brisac Gonzalez Architecture har även fått i uppdrag att i samarbete med museet skapa interiören. Jette Sandahl

ser som en stor fördel att det är samma arkitekter som arbetar med både exteriören och interiören.

– Efter mycket debatterande beslutades att Världskulturmuseet skulle byggas i Göteborg, berättar Jonas Dahl, presschef på museet. Museet ingår tillsammans med Medelhavsmuseet, Folkens Museum Etnografiska och Östasiatiska Museet, samtliga belägna i Stockholm, i myndigheten Statens Museer för Världskultur med huvudkontor i Göteborg.

Det finns cirka 100 000 föremål på Världskulturmuseet. Ett urval av dessa

kommer att lyftas upp till de olika specialutställningarna. Genom att man inte planerar att ha några fasta utställningar utan ständigt växla, ges möjlighet att visa många fler föremål.

Verksamhet i tiden

– Utställningarna ska spegla människors olika världar, förklarar Jonas Dahl. Detta sker genom i huvudsak två utgångspunkter, dels världens folk och kulturer, dels globala frågor, till exempel aids eller terrorism. Trots att många av de föremål som kommer att visas i utställningarna är historiska eller rent



Betongstommen har färdigställts under hösten och vintern.

av arkeologiska, ska utställningarna försöka vara samtidsinriktade, det vill säga berätta om den tid vi lever i här och nu.

– När vi arbetar med utställningsverksamheten vill vi göra det utifrån publikens önskemål och krav, säger Jonas Dahl. Det måste finnas ett intresse för det vi gör. Vi arbetar både med uppsökande undersökningar som består av intervjuer och enkäter. Vi underlättar också för folk att spontant komma in med synpunkter, då främst i form av digitala medier, via nätet eller terminaler i anslutning till våra utställningar.

Birgitte Kirkkenberg är ansvarig för utställningsverksamheten. Hon är från början arkitekt och har en bakgrund i Nationalmuseet i Köpenhamn, som har en av världens största etnografiska samlingar.

– Vi är redan nu i full gång med att planera för de utställningar vi ska ha då museet öppnar, berättar Birgitte Kirkkenberg. Vi kommer att anlita externa designers för att skapa en spännande omväxling och ett varierande formspråk. Det stora arbetet handlar också om en avancerad koordinering och logistik. Varje utställning är som att bygga ett nytt hus.

Vanligen är det endast en utställning som ska färdigställas. Här är det nu fyra stycken som ska stå klara på en gång. Det fordras en noggrann planering, där stor hänsyn måste tas till de gamla föremål man arbetar med.

I Nordenskiölds anda

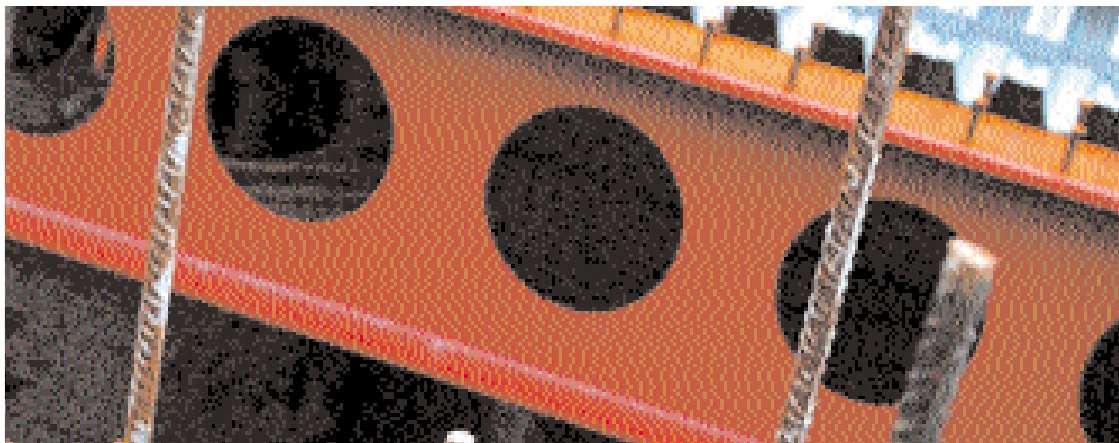
Grunden till det nya Världskulturmuseet är Göteborgs Etnografiska museum, där upptäcktsresanden och forskaren Erland Nordenskiöld har präglat

museet genom sina spektakulära forskningsresor till Sydamerika. På 1920-talet var Etnografiska museet i Göteborg världsledande på just Sydamerika.

Det hela började med ett rum i Ostindiska kompaniets hus 1820. För en stad som Göteborg med tradition i sjöfarten var det naturligt att skapa en plats för kuriosa som sjöfolk, grosshandlare, missionärer och militärer förde med sig tillbaka från sina resor över världshaven.

– Det var en del fina samlingar men även mycket slumpmässigt utvalda objekt, berättar Jan Amnehäll, ansvarig för samlingarna på Världskulturmuseet. Det var först med Erland Nordenskiöld som vetenskapen kom in i bilden. Det var genom honom som grunden till de stora sydamerikanska samlingarna lades.

År 1924 fick Nordenskiöld Sveriges



första professur i etnografi. Han började samla lärjungar kring sig och delade sin tid mellan att vara museichef och professor.

– Det unika med Nordenskiöld är att han inte såg indianerna som exotiska utan som medmänniskor, berättar Jan Amnehäll. Han samlade systematiskt och dokumenterade noggrant och beskrev även på ett respektfullt och ingående sätt vardagliga miljöer.

Ett museum med oanade möjligheter

Även om tonvikten på museets samlingar ligger på Sydamerika så finns det föremål från Central- och Västafrika, Sydostasien, Indonesien, Kolahalvön och en intressant samling på 90 föremål från ryska samer.

I Göteborgs stad såg man redan för tio år sedan den unika fördel som Gö-

teborg har jämfört med andra städer i världen, med så många institutioner belägna centralt och inom gångavstånd från varandra. Ullevi, Scandinavium, Svenska Mässan, Hotel Gothia Towers, Liseberg och Universeum finns redan här.

Snart kompletteras detta med Världskulturmuseet med oanade utställningsmöjligheter. Bygget väcker mer och mer intresse, studiebesöken ökar från universitet och högskolor. Under mars blir betongkonstruktionen klar och monterat av arietet kan ta sin början. Om ett år, i april 2004, ska byggnaden vara klar för inflyttning och vid årsskiftet 2004/2005 beräknas Världskulturmuseet öppna sina portar för allmänheten. ■

*Marie Louise Aaröe;
Frilansjournalist*

AKITEKT

Brisac Gonzalez Architecture, BGA

BITR. ARKITEKT

Erséus, Frenning & Sjögren Arkitekter AB

KONSTRUKTÖRER

Flygfältsbyrå FB Engineering AB

VVS-PROJEKTÖR

Bengt Dahlgren AB

EL-PROJEKTÖR

WSP Elteknik AB

GENOMFÖRANDEFORM

Projektet utförs på delad entreprenad med ett 50-tal entreprenader. Som projektledningsföretag har AB Projektgaranti utsetts.

STÖRRE ENTREPRENÖRER

Grundläggning PEAB Sverige AB

Betongstomme NCC Construction Sverige AB

Stålstomme AB Härryda Stängsel & Smide AB

Glatrium Skandinaviska Glassystem AB

Drottning Kristina i Rosenhaneska palatsets bildallegorier

För två år sedan kunde vi i Kulturvärden berätta om tidigare okända takmålningar som påträffats i Schering Rosenhanes palats på Riddarholmen i Stockholm. Målningarna upptäcktes i ett galleri med en fris av redan tidigare kända allegoriska bilder med motiv ur Rosenhanes bok *Hortus Regius*. Bilderna i *Hortus Regius* är sinnebilder eller 'emblem' med mycket klara politiska och religiösa ställningstaganden som nu får sin vetenskapliga uttolkning.

Fredskongressen 1644–48 i de tyska städerna Münster och Osnabrück satte punkt för det trettioåriga kriget – en av Europas blodigaste konflikter genom tiderna. Det var under det politiska och ideologiska tryck som präglade dessa förhandlingar som Schering Rosenhane lärde känna Diego Saavedra Fajardo och författade, under spanjorens direkta inflytande, *Hortus Regius* (eller 'En kunglig trädgård'). Saavedra Fajardo (1584–1648) var redan då en av Europas främsta politiska essäister tack vare sitt emblematiske verk *Idea de un Príncipe Político y Cristiano Representado en Cien Empresas* (utgivet i München 1640 och Milano 1642).

Genremässigt hör Saavedra Fajardos och Rosenhanes verk till den så kallade politiska emblematisken. Men Saavedra Fajardos arbete är mycket mer omfattande. Hans *Empresas* är en vidareutveckling av själva genren. Emblemens visuella element i Saavedra Fajardos *Empresas* kan till exempel följas av flera sidor text där den politiska reflexionen behandlas ytterst konstfullt, ofta med hjälp av djärva metaforer eller andra utsökta litterära medel. Så är inte fallet med *Hortus Regius*. Rosenhanes egentliga röst förekommer endast i dedikationen, där han beskriver verkets innehåll

Riksrådet Schering Rosenhane smyckade sitt palats med allegoriska bilder som hyllade den protestantiska furstemakten. Drottning Kristinas konvertering till katolicismen upplevdes som ett stort svek och gjorde att målningarna måste retuscheras.



och där han tillägnar drottning Kristina sitt arbete.

Den kungliga trädgården

Hortus Regius består av 18 emblem, ett så kallat Viretum (i det här fallet en fortlöpande katalog över dåtidens europeiska furstar, i form av en grönskan-de lund) och nio stamträd över Europas mäktigaste kungahus. Varje em-

blem följs av flera citat, men inga av dessa sentenser återges på svenska eller är hämtade från verk av svenska författare. Däremot finner man citat på latin, italienska, franska och spanska. Alla spanska sentenser återfinns i Saavedra Fajardos *Empresas*, sammanlagt 22 stycken.

Man kan väl säga att spanjorens inflytande på Rosenhanes *Hortus Regius* ligger både på det konstnärliga och det intellektuella planet. Flera av *Hortus* visuella element (pictura) kan betraktas som konstnärliga bearbetningar av Saavedras politiska reflexioner. Rosenhane utnyttjar dessutom *Empresas* som bibliografisk källa; många citat från andra författare som förekommer hos Saavedra återfinns bokstavligen i *Hortus*. Därmed inte sagt att Rosenhane 'plagierar' spanjoren. Långtifrån – *Hortus Regius* är i sig en egen värld.

Trettioåriga kriget

Varken Saavedra Fajardos *Empresas* eller Rosenhanes *Hortus Regius* är politiskt neutrala skapelser. Tvärtom, 1600-talets filosofiska diskussion kring kungamaktens juridiska, religiösa och etiska grundvalar står i centrum i bägge verken. Diskussionen får sin näring i det enkla faktum att Saavedra Fajardo författade sina *Empresas* för den katolske prinsen Baltasar Carlos, son till Philip IV av Spanien, medan Schering Rosenhane författade *Hortus Regius* för drottning Kristina, arvtagare och dotter till den store lutheranen Gustav II Adolf. Dessutom författade Saavedra Fajardo och Rosenhane sina verk under det trettioåriga kriget. *Hortus* och *Empresas* politiska ståndpunkter är på det sättet direkt kopplade till Sveriges och Spaniens maktetablissemang. Des-



Titelbladet till Schering Rosenhanes Hortus Regius – En kunglig trädgård.



Schering Rosenhane kallades i april 1643 av drottning Kristinas förmyndarregering att delta som svensk resident i Münster, där förhandlingar fördes inom ramen för den fredsprocess som 1648 skulle utmynna i Westfaliska freden. Hans uppdrag var att sköta de diplomatiska kontakterna med de franska delegaterna som var Sveriges allierade. Under arbetet blev hans omdöme ifrågasatt då han utvecklade en nära vänskap med motståndarnas delegat spanjoren Saavedra Fajardo. Rosenhane utnämndes till riksråd 1650 och blev överståthållare 1652, samma år som han dubbades till friherre. Han avled den 6 augusti 1663 på sitt gods Torpa i Södermanland. Porträtt av okänd konstnär.



Vasaättens stamträd är det första av nio stamträd över Europas kungahus i Hortus Regius. Trädets topp är delad mellan Johan 111:s och Karl 1X:s avkomma och är en illustration till vasafurstarnas maktkamp.

sa omständigheter bestämde *Hortus* och *Empresas* geopolitiska innehåll och styrde naturligtvis de ramar inom vilka man läste och tolkade emblemens sentenser och visuella delar. Av samma anledning måste man poängtera att dessa tolkningsramar gällde ännu mer för de emblembilder ur *Hortus Regius* som Schering Rosenhane vid mitten av 1600-talet lät måla i sitt palats på Riddarholmen i Stockholm.

Palatsets emblem

Emblembilderna i Rosenhaneska palatset borde ha färdigställts mellan 1654 och 1656. Bildernas närvaro fyllde samma funktion som själva palatset – att hävda och markera Rosenhanes plats och sociala roll i det svenska maktetablissemanget. Det var ingen tillfällighet att emblembilderna målades i den del av palatset som kom att kallas kungliga sviten. Målningarna är väl bevarade trots en eldsvåda som drabbade

palatset vid slutet av 1600-talet.

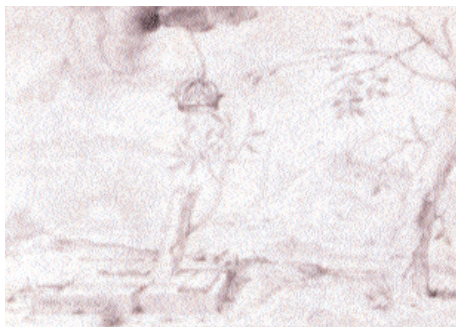
Det framträder emellertid egendomliga skillnader mellan bildspråket i *Hortus Regius* ursprungliga emblem och bildspråket i palatsets emblem. Emblemens ordningsföljd sådan den förekommer i *Hortus Regius* återkommer i väggmålningarna, med ett viktigt undantag. Det tionde, elfte och tolfte emblemet från *Hortus Regius* saknas. I deras ställe har man målat andra motiv med bildkomponenter. Bildspråket i *Hortus Regius* och bildspråket i väggmålningarna ligger mycket nära varandra. Men strategiskt viktiga bildkomponenter från *Hortus Regius* återges inte: först och främst den kungliga kronan men också en kedja vars symbolik i *Hortus Regius* är av mycket central betydelse.

Avvikelserna kan inte bortförklaras som 'skador'. Det handlar snarare om mänskliga ingrepp och retuscheringar som kan förklaras på ett rationellt sätt.

Till exempel genom att gå tillbaka till originalet och analysera dessa saknade bildelement i deras geopolitiska sammanhang.

Religiösa och politiska allianser

Det är ett väl känt faktum att det trettioåriga kriget från början var ett lokalt successionskrig mellan katolska och protestantiska furstar i centrala Europa. Men kriget utvecklades snabbt till en större geopolitisk uppgörelse. Två av Europas mäktigaste kungahus, de franska bourbonerna och de spansk-österrikiska habsburgarna, slogs mot varandra. Flera allianser och motallianser för eller emot habsburgarna bildades praktiskt taget över hela kontinenten. Dessutom bildades också militära och politiska allianser för eller emot den religiösa eller den motreligiösa reformationen. Det trettioåriga kriget var alltså både ett religiöst krig mellan pro-



Emblem 1. Den kungliga kronan sänks från himlen av Gud och tas emot av kvisten – den unga drottningen. Den avhuggna stammen – symbolen för den döde kungen – växer ur Mora sten med symboler för de fyra stånden. På målningen i palatset är kronan borta.



J. P. SJÖBERG



Emblem 2. Kedjan är länken mellan Gud och fursten och mellan fursten och religionen. Till höger brinner kronan på ett offeraltare och en gudomlig hand tar emot röken. På palatsets målning har flera detaljer ändrats som står i direkt relation till drottningens brott mot den 'sanna läran'.



J. P. SJÖBERG

testanter och katoliker och en dynastisk uppgörelse mellan habsburgarna och bourbonerna.

Den militära och politiska allians som drottning Kristinas far, Gustav II Adolf, signerade med Frankrike under trettioåriga kriget var riktad mot habsburgarna och mot katolikerna.

I Rosenhanes *Hortus Regius* och Saavedra Fajardos *Empresas* återspeglas dessa konflikter.

Vid slutet av *Hortus Regius* till exempel, placerar Rosenhane två förteckningar där läsaren klart och tydligt kunde se vilka provinser, städer och befästningar i Europa som fram till år 1645 hade fallit i händerna på alliansen Frankrike-Sverige. Bland dessa orter finner man Katalunien, Rosignon, Perpignan, men även städer som Barcelona – alltså geografiska områden som Spanien hade förlorat till Frankrike under det trettioåriga kriget. Med and-

ra ord, förteckningarna var i sig en förölämpning mot Spaniens politiska och militära makt i Europa. Saavedra Fajardo å sin sida hetsar upp läsaren mot protestanterna och mot habsburgarnas fiender i Europa.

De svenska och polska vasafurstarna

Hortus Regius förteckningar visar dessutom områden som Sverige erövrade i Polen med vapenmakt och med krigets rätt. Detaljen är viktig – Gustav II Adolf kastade Sverige i det trettioåriga kriget inte enbart av religiösa skäl. Bakom hans beslut låg även en dynastisk konflikt: maktkampen mellan de svenska och de polska vasafurstarna. Några av *Hortus Regius* sentenser och emblem är ideologiskt kopplade till denna konflikt, vars politiska spänning var lika aktuell för drottning Kristinas

diplomater i Münster och Osnabrück; bland dessa naturligtvis Schering Rosenhane.

Furstemaktens förhållande till det politiska etablissemanget i Sverige under 1600-talet är ett direkt resultat av den politiska och religiösa revolt som hertig Karl ledde mot sin brorson, den katolske Sigismund. Sverige och Polen blev i slutet av 1500-talet en politisk union tack vare Sigismunds arvmässiga rätt till Sveriges krona. Men Sigismunds dubbla ämbete som Sveriges och Polens kung förkroppsligade även samma konflikt som var aktuell för Frankrike under det trettioåriga kriget. Sigismunds giftermål med två habsburgska prinsessor, Anna (1592) och Konstantia (1605), gjorde honom till bourbonernas geopolitiska fiende. När Sigismund mot sin vilja, men i enlighet med Uppsala kyrkomötes beslut från år 1593 och riksdagens stadgar från år



I empresa 18 framställs fursten som 'styrmannen' som samtidigt håller spiran och rodret.



Empresa 24 visar kompassen riktad mot den 'eviga norden' – mot Gud.



Emblem 8. En fyraväningsbyggnad med symboler för ständerna representerar staten. Vågen till vänster visar balansen mellan drottningens och ständernas politiska makt och till höger sänks maktens spira ner från himlen av Gud. På palatsets målning saknas många av bildelementen som en följd av drottningens politiska och religiösa agerande.

1594, avsattes som Sveriges kung infördes på allvar konfessionalismens epok i riket. Det vill säga, inga religiösa eller politiska ämbeten i Sverige kunde ges åt katoliker.

Från 1599 blev den svenska kyrkans trosbekännelse ett betvingade inslag för alla svenska furstar och alla svenska medborgare fram till år 1806 då en friare syn på förhållandet mellan religionen och folket, och religionen och staten, infördes i regeringsformen.

Sveriges dynastiska konflikt mellan vasafurstarna löstes inte med Sigismunds förvisning ur landet. Tvärtom, konfliktens religiösa och politiska karaktär fördjupades ännu mer och blev ett betydande inslag i det trettioåriga kriget.

Sentenserna och bildspråket i emblem 1 och *Hortus Regius* första genealogiska stamträd återspeglar vasafurstarnas politiska och religiösa konflikt.

Vasasönernas stamträd

Hortus Regius första stamträd är, symtomatiskt nog, placerat mellan två emblem vars bildspråk bestämmer verkets ideologiska karaktär. Båda emblemen är sinnebilder för de politiska och religiösa grundvalar på vilka furstemakten i Sverige vilade under Rosenhanes tid. Stamträdet ägnas helt och hållet åt vasasönerna. Trädstammens topp är tudelad mellan vasabröderna Johan III:s och Karl IX:s avkomma. Men inget av kung Johans barn bär titeln Rex Sveciae, inte ens kung Sigismund. Läsaren står här inför ett geopolitiskt ställningstagande därför att rätten att bära titeln Rex Sveciae (Sveriges konung) och rätten att signera dokument med Sveriges statliga sigill ännu 1645 inte var löst mellan vasafurstarna. Frågan kunde inte heller lösas vid Lübecks fredskongress åren 1651–53 där Sche-

ring Rosenhane var en av drottning Kristinas sändebud. Vasafurstarnas dynastiska konflikt löstes så sent som år 1660 i Oliwa, då polackerna med vapenmakt tvingades att avskryva sina anspråk på den svenska kronan.

De fjärde och femte stamträden är också geopolitiskt färgade därför att Rosenhane genom att härleda drottning Kristinas anor från de polska vasafurstarna gav henne arvmässig rätt till den polska kronan. Anspråket blev, ironiskt nog, verkligt år 1667 efter Johan Kasimir Vasas abdikation då drottning Kristina anmälde sitt intresse att kandidera som Polens monark för den polska riksdagen.

Kampen om kronan

Överskriften i *Hortus* första emblem lyder «Av Gud, Naturen och Folket». Rubriken hänger ihop med emblemets visuella del. Där låter Rosenhane Kris-



Schering Rosenhanes palats på Riddarholmen i Stockholm började uppföras 1652 efter ritningar av Nicodemus Tessin d.ä. Byggnadens dominanta läge men samtidigt återhållna utsmyckning skulle understryka att Rosenhanes karriär inte skett på slagfältet utan i drottningens och rikets tjänst.

tinans egen vasastam växa upp ur den gamla Mora sten. Motivet har tolkats på följande sätt (Stina Hansson 1978): «Emblembilden åskådliggör de tre maktprincipernas samverkan. Den kungliga kronan sänks ner från himlen av en gudomlig hand. Den lilla kvisten som mottar den – den unga drottning-

en – växer upp ur en avhuggen, kraftig stam – symbolen för den döde fadern och den legitima arvsföljden. Stammen växer upp ur 'Mora sten', på vilken de fyra ståndens sinnebilder – svärdet för adeln, boken för prästerna, vågen för borgarna och bilan för bönderna – är placerade».

Vasafurstarnas arvmässiga kamp om Sveriges krona står därför i centrum i emblemet. Tesen som förkunnade att den legitima arvsföljden i Sverige tillhörde Gustav II Adolfs dotter aktualiserades för läsaren. Tesen avgörs med Guds hjälp: Kristinas krona sänks ner från himlen av en gudomlig hand. I te-

ologiska och politiska termer betyder detta att Gud välsignade samhällsdraget från Uppsala kyrkomöte år 1593 och Uppsala riksdag år 1594 – med andra ord, de politiska beslut med vars stöd Sigismund avsattes. Man kan väl säga att Rosenhane markerar det svenska maktetablissemangets kompakta enighet angående frågan om den legitima arvsföljden i Sverige under 1600-talet när vi ser bilden av rikets fyra stånd sluta sig kring drottningens vasastam i emblem 1.

Drottning Kristinas verk

Om Kristinas krona sänks ner från himlen i *Hortus Regius* första emblem så var det förmodligen en mänsklig hand som plockade eller suddade bort drottningens krona från emblem 1 i Rosenhaneska palatset. Det är uppenbart att avvikelserna är ideologiskt laddad. När Schering Rosenhane mot sin vilja fick i uppdrag att under drottning Kristinas abdikationsceremoni i Uppsala år 1654 avlägsna kronan från hennes huvud drabbades han av stor sorg. Ännu värre blev det när drottningen avsåg sig sin lutherska tro inför påven i Rom 1655. Plötsligt förvandlades Kristina till Sveriges och sin fars stora förrädare. Men i hela den katolska världen hyllades hon som katolicismens stora trumfkort mot protestanterna. Det säger sig självt att sinnebilden för drottningens krona i Rosenhaneska palatset inte bara blir fel utan också en politisk belastning för palatsets ägare.

Drottning Kristinas plan att konvertera till katolicismen höll hon hemlig för alla i Sverige. Förberedelserna pågick i flera år. Sista fasen samordnade hon tillsammans med två av kung Philip IV:s ambassadörer i Skandinavien – Antonio Pimentel i Stockholm och Bernardino de Rebollo i Köpenhamn. Det politiska skådespelet utvecklades helt bakom ryggen på hennes undersåtar. Drottningens beteende stämde väl överens med tre av *Hortus Regius* emblem där Rosenhane diskuterar behovet av skådespel, finurlighet och vaksamhet i furstens politiska handling – emblemen 10, 11 och 12. Följande sentenser hämtade ur emblem 12 tar upp frågan: «Den som inte kan förstå sig, kan inte regera» (Seneca); «Den som bäst förstått utnyttja rävens egenskaper har också lyckats



Då drottning Kristina lurade hela det svenska maktetablissemanget blev emblem som alluderade på furstens rätt att använda list och skådespel alltför brännbara att visa. I empresa 43 låter Saavedra Fajardo lejonfällan och rävskinnet hänga ner vid den kungliga läktaren för att visa att makten och finurligheten går hand i hand.

bäst» (Machiavelli); «Där lejonfällan inte räcker till bör man skarva med rävskinnet» (Plutarchos). Ämnet var mycket omdiskuterat inom den politiska emblematiken. Saavedra Fajardo i empresa 43 låter till exempel lejonfällan och rävskinnet hänga ner vid den kungliga läktaren. I överskriften står «Ut sciat regnare» (Så lär dig regera).

Det råder ingen tvekan om att drottning Kristina under sina förberedelseplaner på att överge rikets officiella religion, som hon lovat att respektera och främja då hon kröntes, lurade hela det svenska maktetablissemanget. Med andra ord, hon var den skickliga skådespelerskan som kunde använda sig av både lejonfällan och rävskinnet. Emblemen 10, 11 och 12 blev, liksom kronan i emblem 1, också en belastning och en politisk skam för maktetablissemanget i Sverige. Dessa tre emblem saknas helt i Rosenhaneska palatset.

Den rätta vägen till Gud

Teserna i emblem 1 utgör grunden för teserna i emblem 2. Överskriften i emblem 2 lyder: «Den styr: Genom den styrs man» (Hæc Regit: Hac Regitur). Överskriften är geopolitisk och ger uttryck åt den juridiska principen «Cuius regio, eius religio», det vill säga «den vars land (det är), hans religion

(ska råda)». Med denna princip som juridisk plattform undertecknade kung Ferdinand (bror till kejsar Karl V) och de protestantiska riksständerna religionsfreden i Augsburg år 1555. Principens politiska effekt gav eko även i Sverige: staten och kyrkan fogades ihop vilket gjorde att de lutheranska bekännelserna i *Confesio fidei*, det vill säga till rikets sanna trosbekännelse, förklarades som Sveriges enda och sanna tro.

Men emblem 2 är genom dess sentenser och 'pictura' starkt besläktat med Saavedras empresa 18 och empresa 24. Släktskapet är tematiskt och ställer den spanska och den svenska författaren mot varandra. Två bildelement i emblem 2 är särskilt viktiga i sammanhanget: kedjan och kompassen.

Det inledande diskussionsämnet i empresa 18 handlar om usurpation, det vill säga furstemakten som kommer till genom våld eller list mot sittande makthavare. Denna typ av makt menar Saavedra Fajardo, är farlig och saknar legitima och etiska grunder. De katolska vasafurstarna i Polen ansåg naturligtvis att hertig Karl (Karl IX) tillskansat sig makten i Sverige genom att bruka våld mot Sigismund. Överskriften i empresa 18 lyder «A Deo» (Från Gud) och understryker den teologiska grundsatsen att furstemakten kommer från Gud. I empresans 'pictura' framställer man fursten som styrmannen (handen som håller en spira och ett roder samtidigt) i vars omdöme statens öde ligger. Motivet återkommer i empresa 24. Där ser vi en navigationskompass riktad mot den 'eviga norden' – mot Gud. Fursten uppmanas att följa denna kompass.

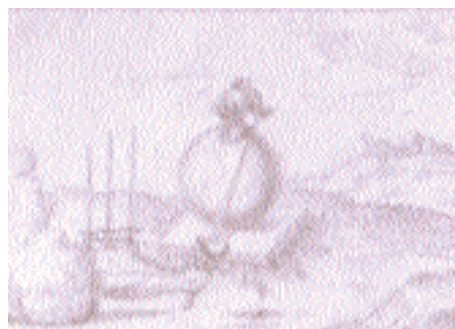
I *Hortus Regius* emblem 2 ser vi ett hjärta som hålls upp av en kedja. Kedjan hänger från himlen och fungerar som länk mellan Gud (triangeln i solen) och fursten, och mellan fursten och religionen (hjärtat). Men mitt i hjärtat finns en kompass vars funktion också är att visa den 'eviga norden' för makthavaren, det vill säga den rätta vägen till Gud. Vilket navigationsinstrument ska i så fall visa den rätta vägen för fursten – kompassen i Saavedra Fajardos empresa 24 eller kompassen i emblem 2 från *Hortus Regius*?

Komplikationen uppstår när Rosenhane i emblem 2 citerar Saavedra Fajar-

do för att förstärka sin egen argumentation. Citatet är hämtat från empresa 18 och lyder: «Då det är från Gud fursterna regerar och av honom deras storhet och goda omdöme beror, kan de aldrig fela så länge deras blick är fäst på Gud». Saavedra Fajardo å sin sida utnyttjar samma sentens och kompassmotivet i empresa 24 för att framföra geopolitisk propaganda. I empresa 18 till exempel menar han att medan

Hjärtat, kompassen i hjärtat, och kedjan som genom fursten 'binder' folket med Gud saknas i emblem 2 i Rosenhaneska palatset. Hela det saknade bildelementet står i direkt relation till drottningens religiösa handlande. Det enda ursprungliga motiv som återstår är den brutna spiran som slår mot hjärtat där kompassen ligger. Spiran har gått sönder därför att furstens agerande är ett slag mot den rätta vägen. Ur re-

blemets 'pictura' ser vi en fyravåningsbyggnad, det vill säga staten därför att ständernas symboler är placerade i våningarna. Furstens krona ligger på toppen av själva byggnaden. Med tanke på att drottning Kristina i *Hortus Regius* porträtteras med ena handen vilande på en krona bör kronan i verkets alla emblem föreställa samma krona, det vill säga drottning Kristinas krona. Till vänster om byggnaden ser vi en våg



Empresa 69 visar med handen som samtidigt håller svärdet och en guldbukett hur världen styrs med vapen och rikedomar. Emblem 9 har jordklotet placerat på lagboken och furstens svärd förenat med ständernas vapenmakt för att visa att lag och ordning och politisk enighet ska råda i riket.

Ferdinand II och greven Tilly närvarande vid den katolska mässan vann de stora militära segrar över protestanterna. Ferdinand II och greven Tilly (samma krigsherre som Gustav II Adolf besegrade i Breitenfeld 1631) var, i katolikernas ögon, motreformationens stora hjältar. I empresa 24 är Saavedra Fajardo ännu fränare: Philip IV:s religiösa krig mot holländarna (Nederländerna var då en spansk provins) prisas i konfessionalismens namn.

Ett brott mot den sanna bekännelsen

Följande resonemang av Tommaso Roccabella står att läsa i emblem 2. Citatet hjälper oss att förstå den bildspråkiga avvikelserna som förekommer i emblemet i Rosenhaneska palatset. Citatet lyder: «Religionen är kedjan som binder oss med Gud. Kedjan går av om fursten förstör kedjans första länk.» När drottning Kristina gick över till katolicismen bröt hon omedelbart sin lojalitet till *Confesio fidei*. Hon blev i stället motreformationens religiösa förebild i 1600-talets Europa.

formationens religiösa synvinkel passade den brutna spiran drottning Kristina väl: spiran är kvar. Kronan i emblemets ursprungliga bildspråk brinner på ett offeraltare, en gudomlig hand tar emot röken från altaret. Kronan i samma emblem i Rosenhaneska palatset brinner inte längre. Borta är också handen som tar emot röken, vilket tycks säga att drottningen med sitt agerande själv släckte offerelden till Gud.

Kedjans bildspråkliga funktion i *Hortus Regius* är lika central som kronans. Den är relaterad till drottningens förhållande till både religionen (lutherdomen) och staten därför att staten och religionen levde i politisk symbios. Detta framträder tydligast i emblemen 8 och 9. Kedjans symbolik i emblem 8 till exempel är av teologisk och politisk art och fungerar som en vidare utveckling av diskussionen i emblem 2.

Brister en länk brister kedjan

Överskriften i emblem 8 lyder: «Turbato Ordine Ruit» (Om ordningen störs går den under). I mitten av em-

och till höger en kedja. Balansen mellan drottningens och ständernas politiska makt representeras av vågens två skålar. I den ena skålen ser vi kronan. Den väger lika mycket som ständernas skål. Kedjan har fyra länkar (de fyra ständerna) men från kedjans nedersta spets hänger en spira. Kedjan och vågen i sin tur hänger ner från himlen, vilket betyder att maktens yttersta källa är Gud.

Den fyralänkade kedjan i emblem 8 representerar också staten. Det framgår av följande sentens, även den hämtad från Roccabella: «Staten är en kedja; lossnar en länk, brister det hela i fogarna. Staten är en storslagen byggnad; rubbas en sten, bringas hela kolossen på fall». Alltså kedjan i emblem 2 håller upp hjärtat (religionen) i vars mittpunkt furstens navigationskompass ligger. Kedjan i emblem 8 hänger ner från himlen och håller upp furstens makt (spiran). Drottningens personliga ansvar när det gällde statens politiska och religiösa överlevnad betonas på ett särskilt sätt i dessa två emblem. Kedjan i emblem 9 har en liknande funktion.



På emblem 9 som det visas i Rosenhaneska palatsets bildfris saknas lagboken (symbolen för drottningens juridiska förhållande till staten). Likaså symbolerna som förenade hennes furstemakt med rikets vapenmakt.

Men dess bildspråk är kopplat till emblemets ideologiska innehåll: statens försvar mot andra stater.

Enligt emblem 9 måste lag och ordning (jordklotet som vilar på lagboken i emblemets 'pictura') och politisk enighet råda i riket (kedjan som förenar furstens svärd med ståndens vapenmakt) när staten hotas utifrån. Flera av emblemets sentenser understryker att statens krigiska anda ska odlas men också dess vilja till fred med andra stater. Sveriges ledande roll som politisk och militär stormakt i 1600-talets Europa hyllas indirekt – till exempel med stöd av citatet «Den som är starkast med svärdet disputerar bäst om gränserna» (Livius). Furstens svärd i emblemets 'pictura' står framför jordklotet och genomkorsar en penningpung. Motivet är en bildmässig variation av empresa 69 från Saavedra Fajardos verk. I denna empresa ser vi en hand som samtidigt håller ett svärd och en guldbukett. Bakom handen står jordklotet. En av empresans politiska reflexioner citeras av Rosenhane: «Världen styrs med vapen och rikedomar».

Sentensen och empresans överskrift hänger ihop: «Med järn och guld» (Ferro et auro). Man kan säga att Rosenhane med Saavedra Fajardos egna ord, ironiskt nog, prisar Sveriges väg till geopolitisk framgång under det trettioåriga kriget: «Ferro et auro».

Drottningens nya tro

Men bildspråket i emblem 8 och 9 i Rosenhaneska palatset avviker från emblemens ursprungliga bildspråk sådant det framträder i *Hortus Regius*. Kronan är bortsuddad från byggnaden som i emblem 8 föreställer staten. Kedjan och spiran är också bortsuddade, liksom vågskålen som symboliserar maktbalansen mellan de fyra riksständerna och fursten. Med andra ord, här som i andra emblem kan man förklara avvikelserna i de emblem som i dag kan ses i Rosenhaneska palatset genom att jämföra den ideologiska spänningen i de saknade bildelementen med drottningens religiösa och politiska handlingar.

Roccabellas varning i emblem 8 får en stödjande klang: «Staten är en ked-

ja; lossnar en länk, brister det hela i fogarna ...». Kalken och boken, symbol för det svenska prästerskapet, saknas vilket betyder att drottningens nya religiösa tro (katolicismen) inte kan få plats i statens byggnad, det vill säga i konfessionalismens Sverige. Adels symboler (svärd och tornérstång) togs också bort, ett slags politisk protest mot drottningens agerande. Avvikelserna i emblem 9 visar också att drottning Kristinas handlande störde den politiska ordningen i Sverige. Lagboken, symbol för drottningens juridiska förhållande till staten, saknas. Detsamma gäller kedjan (naturligtvis) och de tre svärderna som förenade hennes furstemakt med rikets egen vapenmakt. Efter abdikationen och tronavsägelsen i Rom tillhörde drottningen helt enkelt ett annat maktetablissemang, främmande och fientligt för Sverige: påvestatens. ■

Julian Vasquez;

Fil. dr, litteraturvetare vid Stockholms och Umeås universitet

Not: artikeln innehåll utvecklas och fördjupas i en kommande bok av Julian Vasquez.

Tessin i fokus



Nicodemus Tessin d.y. som kungligt råd. Porträtt signerat av Georg Desmarées 1723.

*Knappast någon
arkitekt har spelat en så
stor roll i svensk historia
som Nicodemus Tessin d.y.
Kring hans person
inrättades den myndighet
som sedan dess haft ansvar
för de nationella
byggnadsmonumenten.
I dag för Fastighetsverket
traditionen vidare.*

Som det karolinska enväldets arkitekt dominerade Nicodemus Tessin d.y. (1654–1728) hela den samtida arkitekturscenen och förblev i mycket en portalgestalt i svensk arkitektur även under kommande århundraden. Med Stockholms slott, som Tessin aldrig fick se fullbordat under sin livstid, tog han ett samlat arkitektoniskt grepp på huvudstadens centrum och där, liksom i det egna palatset vid Slottsbacken, tillämpade Tessin lärdomarna från romersk och fransk arkitektur på ett för svenska förhållanden nydanande sätt. Hans slotts- och kyrkoprojekt kom att utgöra förebilder för den klassicistiskt präglade byggnadskonst som under lång tid skulle komma att bli dominerande i vårt land.

Nicodemus Tessins lysande karriär och maktposition är enastående för svenska förhållanden och på många sätt även för barockens Europa. Han var inte bara kunglig arkitekt, utan även en betydande ämbetsman och skicklig organisatör. Kring hans person och ämbete inrättades i och med slottsbygget den myndighet som alltsedan dess haft ansvaret för de nationella byggnadsmonumenten – Överintendentsämbetet – och vars uppgifter i dag till stor del handhas av Statens fastighetsverk.

Ett internationellt perspektiv

Inte sedan det tidiga 1900-talet, då Ragnar Josephson presenterade sitt monumentala tvåbandsverk om arkitekten, har Tessin varit föremål för ett så stort intresse och sådana fördjupade forskningsinsatser som just nu, i början av 2000-talet. Men det som skiljer 1910- och 20-talens mer nationellt inriktade ansatser från dagens forskningsprojekt är i hög grad det vidgade, internationella perspektivet.

Under hösten 2002 visades på Nationalmuseum utställningen *Nicodemus Tessin d.y. – Kunglig arkitekt och visionär*, som belyste Tessins mångskiftande verksamhet som kunglig arkitekt,

överintendent och samlare, men även som aktör på den europeiska arkitekturscenen. Och när Nationalmuseum i samarbete med Arkitekturmuseet och Kungliga Husgerådskammaren i september anordnade ett internationellt symposium om arkitekten, *Nicodemus Tessin the Younger. Sources–Works–Collections*, var det framförallt för att sätta fokus på Tessin och hans europeiska samtids snarare än att belysa hans insatser som arkitekt på svensk botten och hans betydelse för den inhemska arkitekturen.

Behovet av att studera och granska Nicodemus Tessins gränsöverskridande verksamhet utifrån ett bredare, internationellt perspektiv har länge gjort sig känt, inte minst med tanke på att eklektikern Tessin var förankrad i en europeisk tradition och hämtade sina förebilder i en internationell klassicism. Att möjliggöra för internationella forskare att ta del av de betydande samlingar av ritningar och annat källmaterial som Tessin bringade samman under sin livstid, och vilket utgör en rik källa till kunskap om den europeiska arkitekturen under barocken, har liksom varit en angelägen fråga. Tillgänglighöret av detta viktiga material i svenska museer och arkiv är också syftet med det stora internationella forskningsprojekt, *Tessin Research Project*, som sedan några år bedrivs vid Nationalmuseum. Ett antal publikationer har redan utkommit, däribland en faksimilutgåva av Tessins katalog över de egna samlingarna, hans reseanteckningar från studieresor samt en inredningstraktat.

Insamlad kunskap

Tessin etablerade på sina studieresor under 1670- och 80-talen personliga relationer till ledande arkitekter i Italien och Frankrike, som Carlo Fontana i Rom och André Le Nôtre i Paris, och dokumenterade själv med penna och papper både den samtida europeiska arkitekturutvecklingen och den klassiska arkitekturs grunder och tillämpning under renässans och tidig barock. Hans ambition var att inhämta så mycket kunskap som möjligt, inte enbart på arkitekturs område utan även inom bildhuggeri, måleri, trädgårdskonst, iscensättningar av fester och ceremonier, fontäner och mekanik – alla de områden som en kunglig arkitekt förväntades behärska. Här låg Sverige ohjälpligt efter de ledande kulturländerna i Europa, och i den mängd ritningar, böcker och gravyrer som Tessin inköpte under sina resor och genom ombud lät införskaffa, fanns i koncentrerad form en samlad kunskap om konsten och arkitekturen som var unik för sin tid och framstår än mer enastående i dag – ett mäktigt dokument över den europeiska arkitekturutvecklingen under det sena 1600-talet och under 1700-talets första decennier.

Dessa aspekter på Tessins mångskiftande verksamhet och hans nära relation till sin europeiska samtids utgjorde ett naturligt avstamp för det stora tredagarssymposiet som samlade deltagare från Europa och USA, och där många av forskarna närmast sig Tessin utifrån andra utgångspunkter än dem som svenska forskare naturligt har kommit att fokusera på.

En given startpunkt utgjorde Elisabeth Kievens mäktiga exposé över Rom på Tessins tid. Arkitekten Berninis stad var det självklara målet för den första studieresan och där Tessin kom att vistas i närmare fem år. Här bedrev Tessin intensiva studier, tecknade och dokumenterade metodiskt det han såg i avsikt att senare kunna använda sig av detta material som en form av bildbank. Tessins estetiska ideal hade for-

mats tidigt och han hade genom fadern Nicodemus Tessin d. ä:s studiematerial och gravyrer redan stiftat bekantskap med den romerska arkitekturen under sina tidiga utbildningsår. Många utländska arkitekter och konstnärer var verksamma i Rom vid denna tid och det var en dynamisk och stimulerande miljö för den unge arkitekten, där han knöt viktiga kontakter med de ledande arkitekterna.

Flera av föreläsarna, bland andra Börje Magnusson, Patricia Waddy och Giuseppe Bonaccorso, belyste i sina anföranden framväxten av en mer ordnad arkitekturundervisning vid konstakademien i Rom och där Tessin sannolikt deltog, även om inga konkreta belägg finns för det. En av lärarna var arkitekten Carlo Fontana, och här genomgick eleverna en undervisning i tre nivåer där de lärde sig utföra ritningar av arkitekturdetaljer samt att göra fasader, planer och sektioner av större arkitekturpartier för att senare övergå till att presentera och forma egna projekt eller 'inventioner'. Här förberedde Tessin sig för de uppdrag han sedermera skulle komma att få som kunglig arkitekt i Sverige, och bland uppvisningsstyckena märks triumfbågar, kungliga gravmonument och tronsalar. Inflytandet från Bernini och Fontana är påtagligt, men som framkom på symposiet hämtade Tessin även förebilder och manér från i dag mer okända arkitekter och skulptörer verksamma i Rom, däribland Abraham Paris och Giovanni Paolo Schor, vars namn Tessin återgivit på flera ritningar som en upplysning om källan.

Vår förste konsthistoriker

Innan Tessin 1677 lämnade Rom fick han inför mästaren Bernini själv avlägga en form av examination, och kunde med denna examen i sin hand återvända till Stockholm där han redan utnämnts till hovarkitekt. Hemresan gick genom Toscana och Veneto med stopp i Florens, Bologna och Venedig, där Tessin studerade arkitekturen och de stora konstskatterna på plats samt förvärvade böcker och gravyrer att tillföra den ständigt växande samlingen. Tessins medvetna urval och tydliga föreställning om vilka kvaliteter som skiljde god arkitektur från dålig i den historiska och samtida byggnads-

konsten diskuterades på symposiet av bland andra Thomas Dacosta Kaufmann, som i Tessin tyckte sig se Sveriges förste konsthistoriker, långt före det att konsthistorien som disciplin var född. Svaret tycks nog ligga i Tessins italienska utbildning och hemhörighet i klassicismen. Det var i Italien som Tessins smak formades och hans konstnärliga ideal fanns här, men även i Frankrike där han tillbringade två år i slutet av 1670-talet.

I Paris och Versailles stod trädgårdskonsten på programmet och Tessin ägnade stor omsorg och möda åt att detaljstudera boskéer, parterrer, fontäner och kaskadmurar under sin vistelse här. Den store trädgårdsarkitekten André Le Nôtre tog personligen emot i Versailles, ett avgörande möte vars betydelse för Tessin och för svensk trädgårdskonst Magnus Olausson, Thomas Hedin och Béatrix Saule mångsidigt belyste i sina olika anföranden på symposiet. Det var inför uppgifter som bland annat Drottningholms lustträdgård som det var viktigt för Tessin att inhämta de senaste nyheterna i de praktfulla franska trädgårdarna för att sedan söka anpassa till ett kärvare svenskt klimat och bergigare terräng.

Även inredningskonstens teori och praktik studerade Tessin i Paris, där han kunde syna pågående arbeten och utvecklingen då det gällde fast och lös inredning, möbler och dekorationsscheman – allt med krav på vederbörlig representativitet och ceremoniell. Här förberedde sig Tessin för de stora uppgifterna som kunglig arkitekt; ansträngningar som skulle nå sin höjd i arbetet med det nya kungliga slottet i Stockholm. Daniel Cronström, som var svensk envoyé i Paris, var Tessins ombud i Paris och med honom brevväxlade Tessin i nära tjugofem år. Deras korrespondens ger en tydlig bild av hur Tessin på hemmaplan ständigt vill hålla sig informerad om den senaste utvecklingen på inredningskonstens område. Genom Cronströms verksamhet utökades samlingen av gravyrer och förlageteckningar ständigt och överintendenten Tessin lyckades, som Jérôme de la Gorce visade, verkligen hålla sig à jour med utvecklingen i Paris då det gällde inredningar, konsthantverk och möbler.

En ram till den absoluta makten

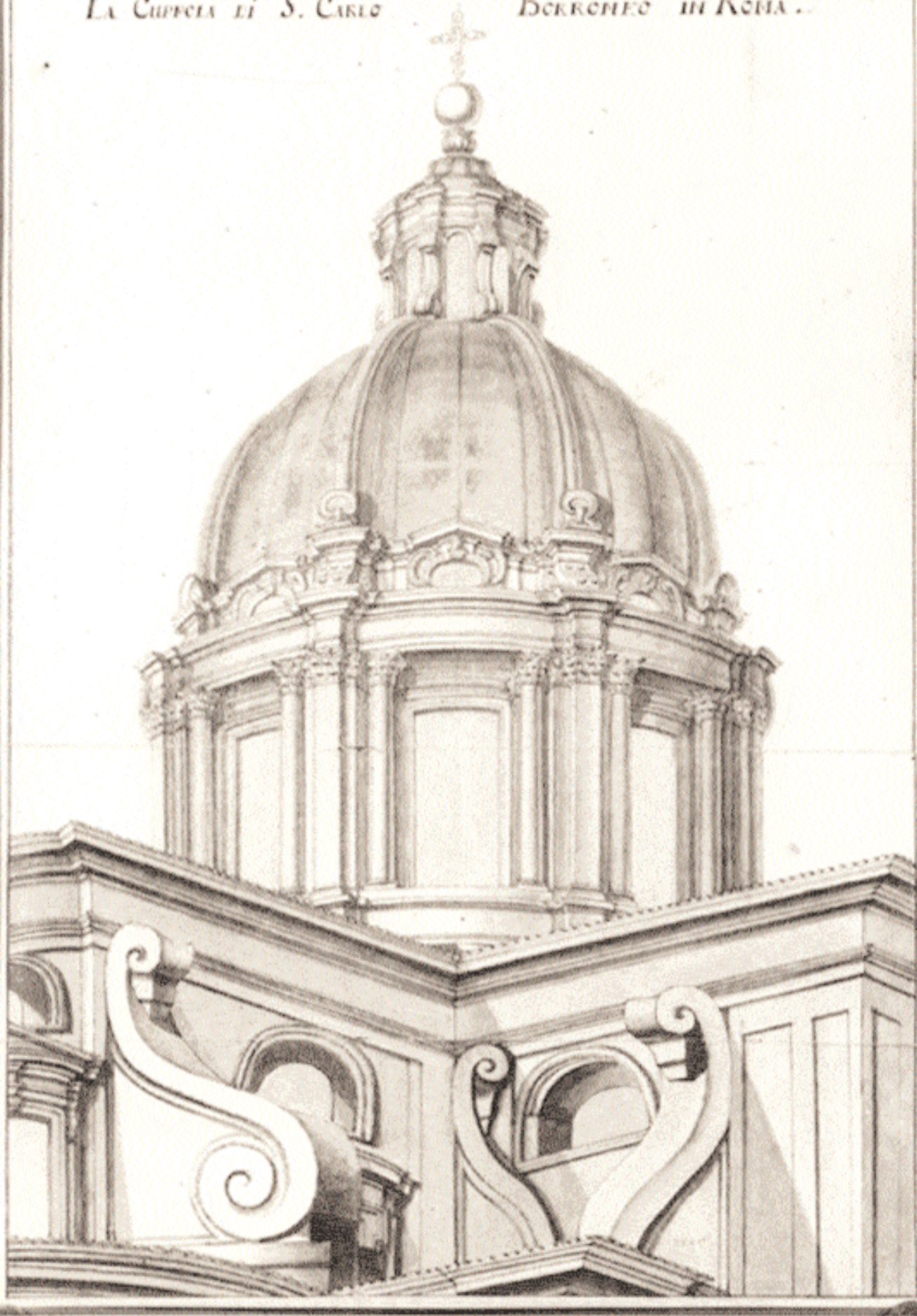
Tessin skulle komma att återvända till både Italien och Frankrike på en längre studieresa i slutet av 1680-talet, då han även besökte Holland och Flandern, en vistelse som trädgårdshistorikern Erik De Jong från Amsterdam kunde redogöra för på symposiet genom sina studier av Tessins resedagböcker och ritningar.

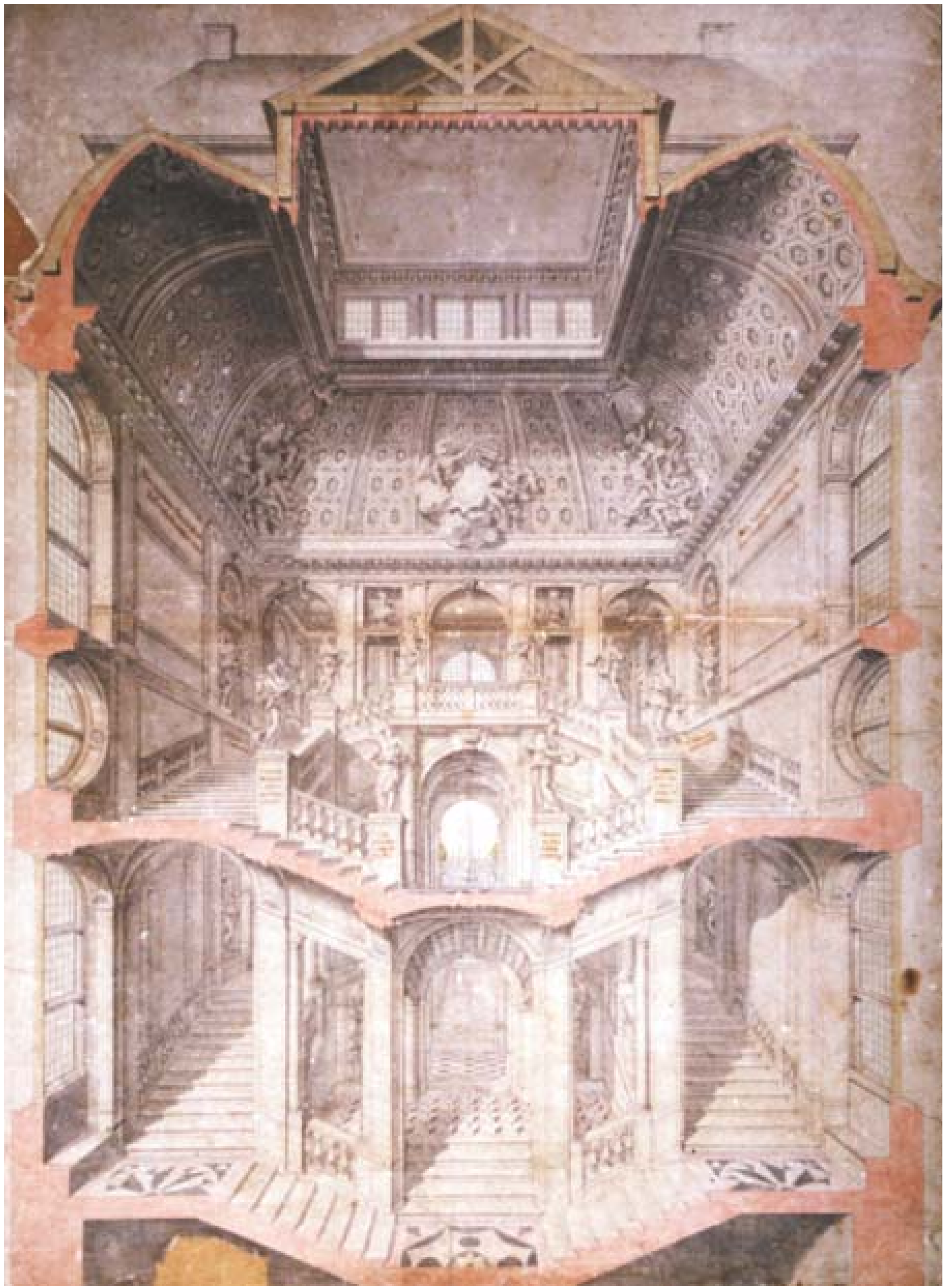
Hur Tessin använde sig av sin stora ritningssamling i sin verksamhet som överintendent, bland annat i arbetet med att iscensätta kungliga fester och begravningar, belystes av Márten Snickare, som tydligt illustrerade hur Tessin begagnade sig av de europeiska förebilderna, i detta fall gravyrer av begravningsarrangemang av Jean Berain och Gianlorenzo Bernini, vilka han modifierade och kompletterade i syfte att skapa en ny, sammansatt helhet. Tessins arbete inriktades i hög grad på att ge fysisk ram åt den absoluta kungamakten och tydliggöra det budskap om makt och värdighet som man önskade förmedla. Detta fick ett tydligt uttryck inte minst vid uppförandet av det nya slottet. De estetiska förebilderna fanns i Italien och Frankrike och där hämtades även många av de skickliga konstnärerna och hantverkarna till slottsbygget. Till en byggnad som Stockholms slott skulle endast de främsta förebilderna och bästa krafterna samverka. Tessin fick även i uppdrag att rita ett kungligt slott åt den danske kungen Kristian v, ett projekt som aldrig realiserades. Inte heller de förslag till ombyggnad av Louvren, det kungliga slottet i Paris, som Tessin presenterade för Ludvig xiv 1705, skulle förverkligas. Båda projekten visar prov på en internationell barock med starkt inflytande från Bernini, men Guy Walton gav på symposiet även en mer inträngande analys av det första Louvreprojektet. Tessin sökte genom dessa projekt etablera sig som en av de tongivande arkitekterna i Europa, men rön-te trots allt föga framgång. Det visar dock tydligt på Tessins ambition att vara en aktör på den europeiska arkitekturscenen.

Kupolen till San Borromeo vid Via del Corso i Rom. Teckning av Tessin från 1673.

LA CUPOLA di S. CARLO

BORRONEO in ROMA.





Ritning med förslag till dekor av trapphuset i Drottningholms slott där Tessin visar sin skicklighet som tecknare. Ritningen som sändes hem från Rom kan tillsammans med andra hemskickade ritningar ha varit en bidragande orsak till att den blott 22-årige Tessin utnämndes till hovarkitekt.

Det tessinska arvet

Flertalet gånger under symposiet berördes frågan om hur nationell Tessins arkitektur egentligen är. Frågan tycks på sätt och vis felaktigt ställd. Avsikten var naturligtvis inte att skapa en nationell arkitektur utan att göra Sverige delaktigt i den stora europeiska kulturen. Det var en internationell barockklassicism som Tessin bekände sig till och avsikten var inte att uttrycka en nationell särart. Det var först under 1800- och 1900-talen som Tessins arkitektur fick en nationell etikett, i nationalromantisk anda. Detta motsäger dock inte det nationella program som var vägledande för Tessins verksamhet som överintendent, organisatör, kunglig arkitekt och ceremonimästare.

På samma sätt som Tessin såg sin roll i arbetet med rikets byggnader som ett nationellt uppdrag var avsikten även att hans stora samling av böcker och ritningar skulle tjäna ett större syfte och komma riket till del. Sonen Carl Gustaf skulle axla faderns roll som överintendent och samlare och han hade tidigt fått i uppdrag att utöka samlingen, vilket han också gjorde under sina långa vistelser i Europa på 1710-talet. Denna skulle senare under 1700-talet alltmer få karaktär av offentlig samling, vilket Merit Laine redogjorde för på symposiet, och den var i

hög grad tänkt att fungera som en nationell tillgång. Respekten för det tessinska arvet skulle också komma att fortleva med överintendenter som Carl Härleman och Carl Fredrik Adelcrantz, son till Tessinmedarbetaren Göran Josuae Törnquist.

Stockholm och slottet

Symposiets sista dag samlades deltagarna på Stockholms slott för en mer handfast genomgång av Tessins verksamhet med utgångspunkt i slottet och Tessinska palatset, de byggnader som arkitekten skapade för huvudstadens centrum och som var det enda som kom till utförande i det stora projektet för slottsomgivningarna från 1713.

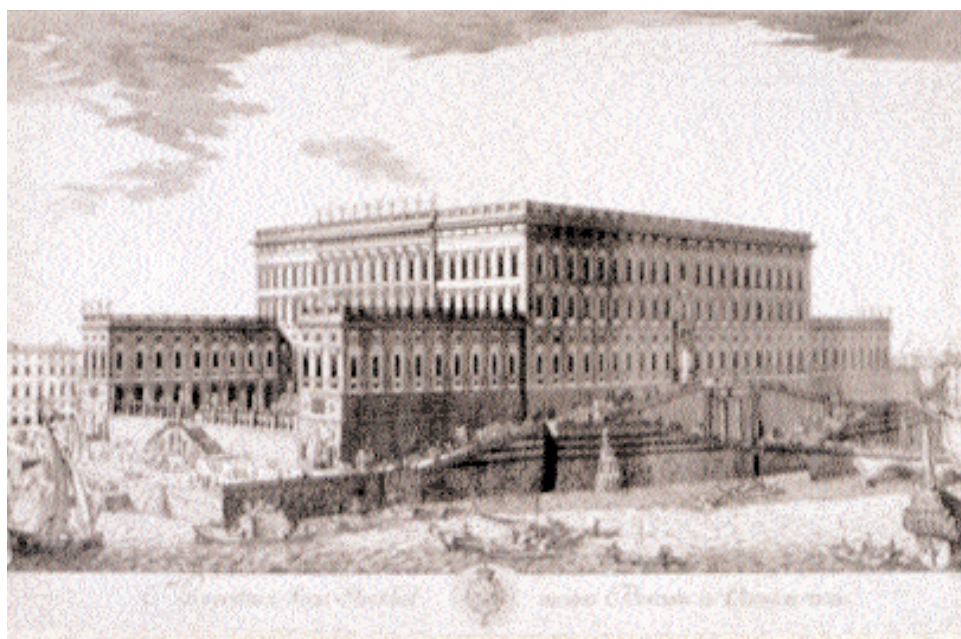
Birgitta von Haslingen beskrev inledningsvis Tessins verksamhet med utgångspunkt i hans egen traktat om byggnadskonsten från 1714, där Tessin sammanfattar några av den klassiska arkitekturens grundsatser såsom de givits av Vitruvius, Alberti och Palladio. Ledorden är styrka, bekvämlighet och skönhet, och Tessin anger även förebilder i samtida fransk och italiensk arkitektur i syfte att sätta upp goda exempel för den svenska arkitekturens gynnsamma utveckling. Texten är också kryddad med en mängd praktiska råd avseende de svenska byggnadsmaterialen och de förutsättningar som finns för att skapa vackra och beständi-

ga byggnader i vårt klimat. För första gången på symposiet berördes också arkitekturens praktik, och Tessin framstod nu inte enbart som en estetiskt och historiskt medveten arkitekt utan i hög grad som en pragmatisk och erfaren byggmästare.

Betoningen denna dag låg således i hög grad på Tessins verksamhet i Sverige och Stockholm. Martin Olin redogjorde för hovstallsprojektet på Helgeandsholmen och Göran Alm gav en fyllig introduktion till Tessins kyrkoarkitektur. Arkitekten Carl Wärn berättade om arbetet med den stora trämodellen av slottstrakten i enlighet med Tessins slottsomgivningsprojekt, och som utgjorde centrum i Nationalmuseums utställning. Att översätta en tvådimensionell plan till tredimensionell verklighet erbjöd givetvis en mängd svårigheter, särskilt som flera perspektiv av de byggnader som Tessin tänkte skulle ingå i denna kungastad för Karl XII inte finns bevarade. Arkitekten Calle Althoff talade avslutningsvis om färgsättningen av Stockholms slott, om Tessins intentioner och hans efterträdars (se även tidigare artiklar i Kulturvärden nr 1 1998). Denna nationella färgsättningsfråga, okänd för många av de utländska deltagarna, väcker givetvis intressanta frågeställningar kring olika tiders reception av den tessinska arkitekturen och hur bilden av den har

förändrats med skiftande stilideal. Man har i dag svårare att förlika sig med sekelskiftets mörkare och mer mättade färgpalett och ser gärna ett ljusare och lättare tessinskt slott. Dessa restaureringshistoriska aspekter på Tessins arkitektur rymdes dock inte i det digra programmet, men kommer säkerligen att aktualiseras i framtiden. För ett är säkert: Tessins konstnärliga kvarlåtenskap i form av ritningar, projekt och utförda byggnader, och senare generationers förhållningssätt till detta tessinska arv, kommer att utgöra ett rikt och bördigt forskningsfält i många år framöver. ■

*Rebecka Millhagen;
Fil. mag. i konsthistoria*



Stockholms slott från nordost. Här framträder tydligt de lägre flyglar som Tessin lade till i de södra och norra längornas förlängning. Flyglarna fungerar som förmedlande länk mellan slottets väldiga skala och den omgivande bebyggelsen. Gravyr av Jean Eric Rehn.



Fredstak över Carlsten

Problemet framför andra då det gäller att bevara befästningsanläggningar är nederbörd. Vallgångar med sand och torvtäckningar suger åt sig vatten. Kringbyggda, slutna borggårdar stänger in vatten. Allt vatten strävar efter att ta sig ut, och om det inte kan föras ut under kontrollerade former kommer det att söka sig väg genom murverken med påföljande skadeverkningar. Om inget görs kommer förr eller senare murverken att rämna. Från 1600-talet och framåt har man på Carlstens fästning ständigt kämpat emot vattnets skadeverkningar. Åtskilliga försök att täta och täcka valv, det ena mera genialt än det andra, har avlöst varandra genom århundraden.

Att återställa eller rekonstruera de enkla skyddstak som i fredstid skulle skydda rikets fästningar från vädrets makter, har visat sig vara ett både effektivt och historiskt riktigt sätt att bevara några av våra mest underhållskrävande nationalmonument.

På 1760-talet tillgreps en särskilt sofistikerad metod till «beständig betäckning» av valven i den norra huvudvallen. Man började med att schakta sig ända ned till valvkapporna. Valven täcktes med stora gråstenshällar lagda efter valvets sluttande plan och med så täta murbruksfogar som möjligt mellan hällarna. Gråstensytan beströks med kokad tjära och på denna lades omedelbart en kittbädd bestående av kokad tjära, harts, kalk och fint sållat tegelmjöl från taktegel. Sedan kittbädden torkat täcktes den med näver i fem till sex lager. Ovanpå lades slagen blålera med en tredjedel sand i tre lager till en lertjocklek av en fot för att parera eventuella torksprick-

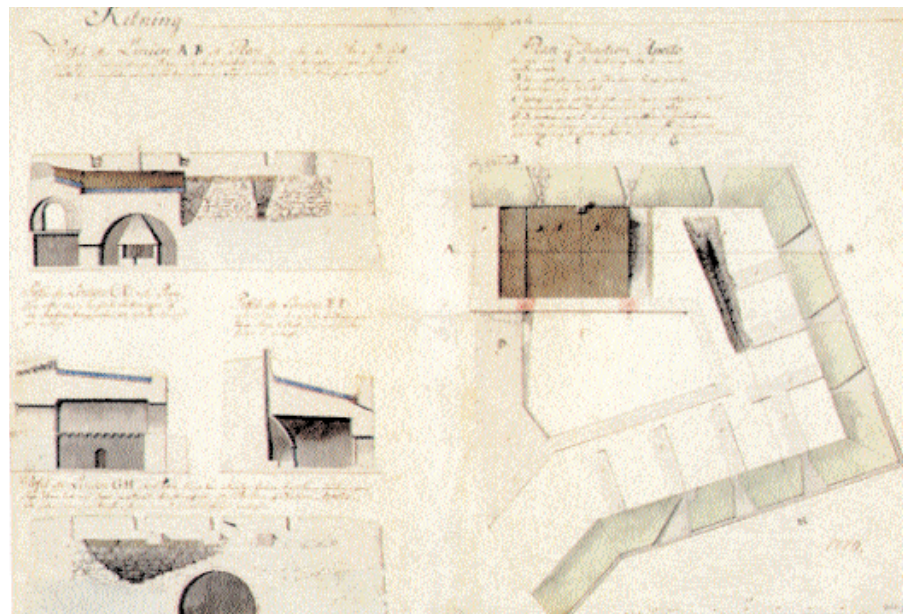


Västra huvudvallen med fredstak. Fasad mot Stora borggården.

or. Leran sammanslogs med stampar och klappklubbor. På leran lades sedan slutligen mer sand och överst jord. Inte heller denna omsorgsfullt utförda täckning betraktades som helt säker, för vid samma tid utfördes i de nedanför liggande utrymmena en inre tegelfodring av väggar och valv på distans från grästensmuren för att åstadkomma en luftspalt. Utfallet av dessa täckningsarbeten var gott men inte särskilt varaktigt. Vid 1800-talets mitt var det därför åter dags för en radikal insats.

Sisyfosarbete

Man kan säga att åtgärder för att komma till rätta med det eftersatta underhållsarbetet på fästningen – nu i egenkap av nationalmonument – återupptogs mera målinriktat kring sekelskiftet 1900. Det blev fråga om mycket fogningsarbeten och en del täckningsarbeten. Den av fortgående fuktvandring orsakade urlakningen av fogbruket ledde nämligen till att mindre utfyllnadsstenar – skolstenar – föll ut och behövde sättas tillbaka och säkras med bruk. Med tanke på den enorma mur-

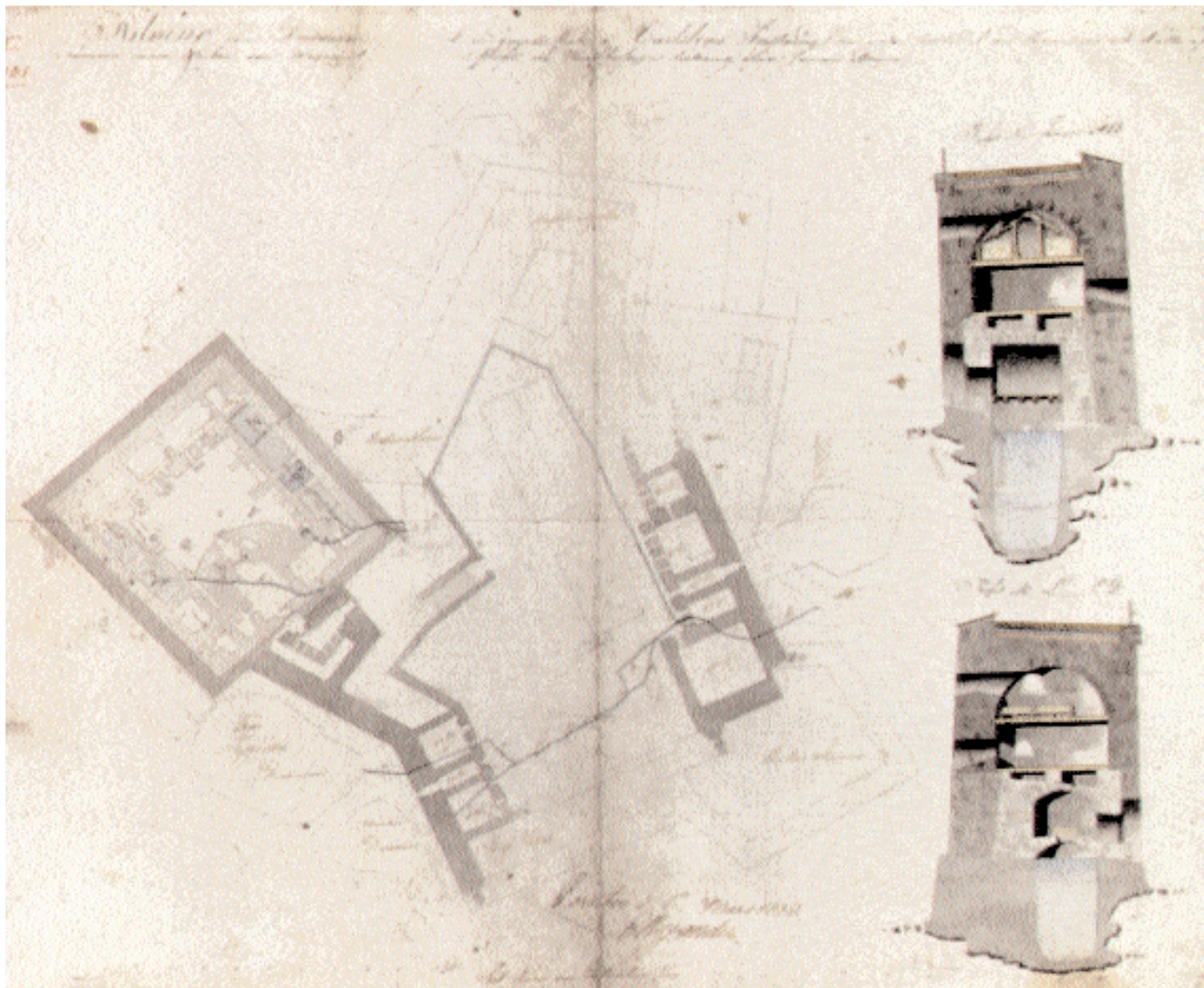


Relationsritning från 1770, som visar pågående täckningsarbeten öster om Kungsportsvalvet i Norra huvudvallen.

yta som fästningens samtliga grästensmurar utgör, förstår man i efterhand att det var ett hopplöst arbete. Under perioden 1935–50 fogade man till exempel om 8 000 kvadratmeter, det vill säga över 500 kvadratmeter per år.

Man kunde ändå aldrig komma

ikapp. I desperation litade man vid denna tid till allt hårdare fogbruk, vilket på sikt förvärrade skadorna. När en muryta efter tio år var omfogad var det dags att börja om från början. På Fyrkanten – fästningens ursprungliga 1600-talsdel – hade fogbrukets urlak-



Dokumentation från 1818 av dräneringssystemet inom Carlstens fästning. Dräneringskanaler och våta utrymmen är återgivna i blå färg. Till höger visas sektioner genom Fyrkanten vid de två brunnarna. På sektionerna ser man murverk i ljusare färg som visar den ursprungliga Fyrkanten, byggd 1660–77. Murverk med mörkare färg utgör förstärkningen från 1680–1700.

ning och sönderfrysning gått så långt att man 1983 var tvingad att bulka fast den yttre skalmuren för att den inte skulle rämna helt.

Igenfrodda kanaler

Fogningens arbetena fortsatte genom hela 1960- och 70-talen och en bit in på 80-talet. Från 1987 fick emellertid underhållsarbetena en ny inriktning. Efter en probleminventering och -analys blev den första åtgärden att försöka komma till rätta med dräneringen av anläggningen. Det visade sig nämligen vid en besiktning att brunnarna i Fyrkanten hade svämmat över sina bräddar och förmodligen gjort det under åtskilliga decennier, varav följde att vattnet sökte sig ut genom murverken i stället. De ursprungliga dräneringskanalerna var igenfrodda, framför allt av kalk från murbruket. Källarutrymmena under Fyrkanten var översvämmade av vat-



Blottlagd dräneringskanal från 1600-talet öster om tornet.

ten med hög kalkhalt. Lokaliseringen av det ursprungliga dräneringssystemet innebar ett intensivt detektivarbete

bland äldre ritningar i Krigsarkivet i kombination med handgriplig sökning på plats. Brunnarna pumpades ur. Återfunna kanaler rensades sedan upp, i allmänhet genom nötning med högtryckspruta av duktiga beredskapsarbetare, och dräneringssystemet är nu i många stycken iordningställt, även om vissa förgreningar fortfarande återstår att göra i ordning.

Fredstak

När problemet med dräneringen var under kontroll blev det dags att åter ta itu med täckningen av murar och valv. Nu var det Statens fastighetsverks tur, som från och med november 1993 tog över förvaltningen av fästningen från dåvarande Fortifikationsförvaltningen, att ge sig i kast med detta viktiga skydd för byggnadskonstruktionen. Tidigare försök under 17- och 1800-talen att lösa problemet med tätskikt under vallmas-



Carlstens fästning tronar tungt över Marstrand.

sorna eller direkt på valven, med stenhällar, lera, asfalt, specialkitt och så vidare, hade inte gett några varken bestående eller på annat sätt tillfredsställande lösningar. Efter mycket huvudbry och vägande av flera alternativ mot varandra påträffades relationsritningar, som visade att huvudvallarna en gång hade haft skyddstak, byggda 1849–54. Man hade tydligen till slut tröttnat på alla kostsamma försök och tagit till en lösning, som ursprungligen härstammar från flottans sätt att skydda sina fartyg under vintern. Detta var emellertid vid tiden för Krimkriget. Det var ett krig som Sverige inte drabbades direkt av, men mot slutet av kriget, och när taken var nästan färdigbyggda, upplevdes situationen som hotfull och man förberedde mobiliseringsåtgärder. Den 3 mars 1854 hade en fransk-brittisk flotta gått in i Svarta havet. Den 6 mars utfärdades en generalorder anbe-

fallande rivning av samtliga Carlstens nybyggda skyddstak. Den 28 mars förklarade Frankrike och Storbritannien krig mot Ryssland.

Dessa tak var alltså endast fredstak och ett hinder vid strid, till skillnad från permanenta skyddstak, som kunde kvarstå vid strid. Efter rivningen av fredstaken har många generationer kämpat vidare för att skydda murverken från vattnet. Det enda som på plats visade att Carlstens fredstak verkligen existerat var några enstaka fästdubbar, som återfanns inbörtrade i den inre vallmurens krönstenar.

Fredstak är inget ovanligt för fästningsanläggningar. Vaxholms kastell hade fredstak från början och har det nu åter genom Statens fastighetsverks försorg. Slutvärnet i Karlsborg har fortfarande sitt ursprungliga fredstak. På Nya Älvsborgs fästning har två fredstak från 1700-talet rekonstruerats.

Fredstak är faktiskt, där det är tillämpligt, det överlägset bästa sättet att skydda underliggande byggnadskonstruktioner. Taken är lätta att underhålla. Det är lätt att upptäcka uppkomna skador, under förutsättning att rummet under taket inte inreds. De håller underliggande konstruktioner garanterat torra. Fredstaken på Carlstens fästnings huvudvallar rekonstruerades 1994–96 efter ritningar av arkitekt Jan Cassel, Arksam. Nu när detta är gjort är det åter dags att ta itu med omfogningsarbeten. Det är som framgått många kvadratkilometer murverk som väntar på att återställas.

De senaste årens arbeten

Bland andra insatser som under 1990-talet utförts av Statens fastighetsverk kan nämnas renovering och iordningställande av Yttre kasern, norr om Kruthuset, till lokaler för besöksmot-



Rekonstruerade fredstak och skorstenspipor över Norra huvudvallen, Bastion Apollo och Östra huvudvallen.

tagning, butik, konferensutrymmen och utställningar. Vidare har verkstads- och förrådsbyggnader uppförts norr om Fyrkanten. En ny transporthiss med servicebyggnad har rests mot Fyrkantens västra sida. Med hissen kan varor levereras till det på batterivåningen belägna köket. Även rullstolsbundna kan med hjälp av hissen få tillgång till annars svårtillgängliga utrymmen. Flera portar har rekonstruerats liksom vippbryggan i Norra Flankverket. Nyligen har Södra donjonens och Kommandantshusets fasader renoverats.

För att levandegöra den ursprungliga funktionen hos Carlstens fästning har fyra stycken kanonrör av två typer som förekommit på fästningen införskaffats i deposition från Marinmuseum i Karlskrona. Hittills har två av kanonrören på 24 pund och tillverkade vid Vira bruk år 1810, i rekonstruerade lavetter och på ett tidsenligt sätt ställt upp på Östra huvudvallen.

Som framgått har mycket, inte minst under senare år, gjorts för att säkra fortbeståndet av Carlstens fästning, nu som ett besöksmål tillhörande det nationella kulturarvet. Men åtskilligt återstår också. När det är fråga om byggnadsmonument av den här storleken och komplexiteten kan man lugnt utgå från att det hela tiden finns pro-

blem som behöver åtgärdas. Det är bara väsentligt att åtgärderna prioriteras rätt.

En veritabel krigsmaskin

Carlstens fästning är numera först och främst ett minnesmärke och besöksmål av rang. Den tillhör det nationella kulturarvet i flera avseenden. Den är förknippad med viktiga händelser och skeenden i rikets historia. Visserligen har fästningen intagits två gånger, men vi får inte glömma att den under lång tid utanför dessa episoder trots allt fullgjort sin uppgift som rikets värn i väster. Den är ett av landets allra främsta monument inom befästningskonsten. Den åskådliggör befästningskonstens utveckling under en 300-årsperiod på ett ovanligt tydligt sätt. Man kan urskilja de olika tidsperioderna, samtidigt som hela anläggningen ger ett intryck av att kunna vara gestaltad i ett sammanhang till en veritabel krigsmaskin, där kärnan från 1600-talet utgjorde slutvärnet i 1800-talsanläggningen. Flankeringsverken från 1800-talet var avsedda att komplettera och samverka med grundstrukturen.

Fästningen är i sin helhet gestaltad under den tid då man fortfarande rörde sig med arkitektoniska kvalitéer inom fortifikationsväsendet. Hela an-

läggningen och dess enskilda delar utstrålar en påtaglig styrka, en tektonisk stränghet i uppbyggnaden. Man kan inte annat än imponeras av resningen i anläggningen. Det handlar självfallet i första hand om en av ändamålet framkallad nyttoarkitektur. Här och där, inte minst i 1800-talsdelarna, finns dock en hel del dekorativa romantiska inslag, som reducerar skalan till det mera fattbara. Byggnadstekniskt finns det också en hel del att imponeras av. Alla kraftiga och höga murar, alla valv som kostat oerhörda vedermodor att omsätta från ritning till fysisk verklighet, bidrar till en vördnadsfull reaktion hos betraktaren.

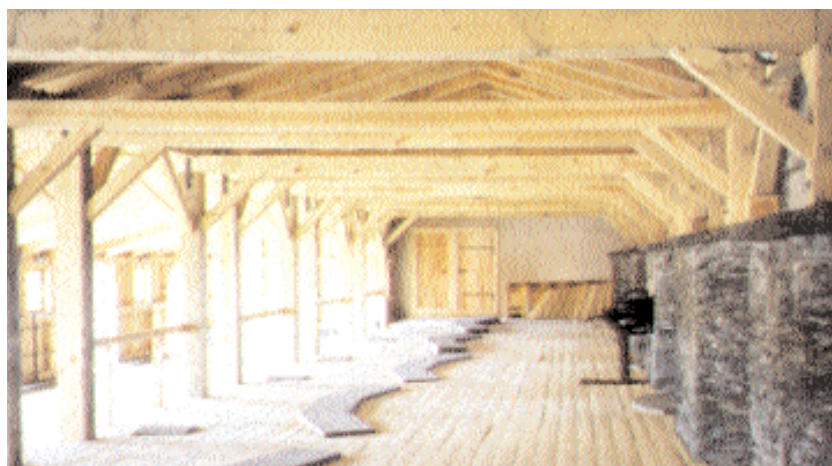
Till inslagen på Carlstens fästning hörde tidigare också, liksom på många andra fästningar, fängelsefunktionen. Fästningsfångar fanns redan tidigt, på 1660-talet, men då var det endast enstaka, mer prominenta personer. Först vid sekelskiftet 1800 började fästningen mer allmänt användas som fängelse. Arbeten på fästningen under 1800-talets första hälft utfördes till stor del av fästningsfångar. År 1854, då fängelsefunktionen upphörde i samband med att fästningen rustades för krig, avtogs omkring 200 fångar till skansen Kronan i Göteborg. Det enda påtagliga minnet från fångverksamheten är, för-



utom det som viskas från murarna, tre stycken celler inbyggda i ett valv i Fyrkantens norra länga. De byggdes in 1845–56 och är de allra tidigaste exemplen i landet på fångvård enligt det så kallade Philadelphiasystemet, det vill säga cellförvaring dygnet runt utan arbetsterapi.

Från 1887 började kung Oscar II med sällskap att uppehålla sig i Marstrand på somrarna, vilket självfallet ökade stadens popularitet som semesterparadis – ett epitets som gäller in i våra dagar. Fästningen hålls öppen för besökare under större delen av året. Guideturer erbjuds regelbundet under högsäsong och annars enligt särskild överenskommelse. Några dagar på sensommaren hålls här i regel fästningsspel med marscherande, exercerande och skjutande karoliner. Inte sällan ges uppträdanden av olika artister, bland annat teaterföreställningar. Det finns också möjlighet för slutna sällskap av varierande storlek att boka in sig för konferens och/eller fest. Det ges många tillfällen till upplevelser under fria eller organiserade former. Bara att promenera i och kring fästningen ger hela tiden nya upptäckter. ■

*Kenneth von Kartaschew;
Specialist – militära byggnader, SFV*



Interiör av vallgången under Västra huvudvallens rekonstruerade fredstak. Bland annat syns kanonvandringsarna för lavetternas bakre hjul och, till höger invid muren, spelet för vindbryggan till Västra kaponjären.



Två stycken 24-pundskanoner i rekonstruerade lavetter, tidsenliga för 1800-talets mitt, i skydd under Östra huvudvallens rekonstruerade fredstak.

Gå i fängelse!

Det gamla länscellfängelset i Gävle har under de senaste åren genomgått en omfattande renovering, både av exteriör och interiör. Fängelset som uppfördes 1847 var ett uttryck för en av 1800-talets största sociala reformer. Med cellsystemet skulle fångarna inte bara få en humanare behandling, de skulle också försöka återanpassas till ett fortsatt liv i samhället inom lagens gränser.

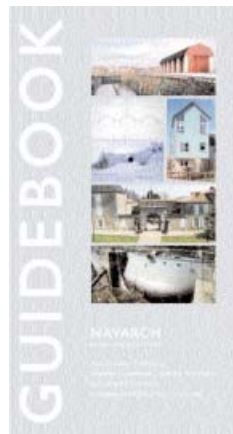
Efter att fängelseverksamheten upphört 1986 var bygg-

Högt bruksvärde

Statens fastighetsverk har tagit över förvaltningen av den historiska bruksmiljön vid Tumba pappersbruk, söder om Stockholm. Bruket som anlades 1750 har som Sveriges Riksbanks pappersbruk en unik historia i Sverige.

Papperstillverkningen drivs i privat regi sedan den 1 januari 2002, men är fortfarande inriktad på sedel- och värdepapper.

Det område som Fastighetsverket tagit över består av flera bostadshus med uthus och



Vårt marina arv

Navarch – Naval Architecture är ett projekt inom EU:s Raphaelprogram.

Projektet initierades av Rendoc (Redevelopment and regeneration of the former naval dockyards) och har

Under ytan

Mellan åren 1995 och 1998 genomfördes en omfattande arkeologisk undersökning av borggården vid Vadstena slott. Vid grävningarna påträffades rester av den medeltida bebyggelse som avhysts i samband med att vasaborgen anlades. Utgrävningen var föranledd av Fastighetsverkets rekonstruktion och återuppbyggnad av de på 1800-talet rivna slottsvallarna och tornen, som finns utförligt beskriven i Kulturvärden nr 3 1999.

Nu finns Riksantikvarieäm-



Länsfängelset i Gävle

nadens framtid osäker. Under större delen av 1990-talet förekom lokalt en stundtals intensiv debatt om cellfängelsets vara eller inte vara. År 1999 förklarades byggnaden som statligt byggnadsminne och rivningsshotet var avvärjt. I dag förvaltas fängelset av Fastighetsverket på Riksantikvarieämbetets uppdrag. Då renoveringen inleddes för tre år sedan var byggnaden i mycket dåligt skick efter år av vanvård och bristande underhåll.

I januari kunde kulturföreningen Lättings öppna sin barn- och kulturverksamhet i det forna cellfängelssets nyrenoverade lokaler.



Tumba bruk

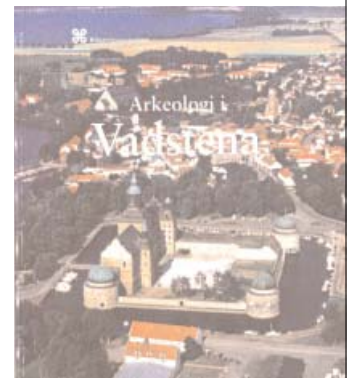
magasinsbyggnader från 1700- och 1800-talen. Här finns bland annat Klockhuset med polhemsuret från 1770 som blivit symbol för Tumba bruk, och förvaltarbostaden från 1760-talet som uppfördes för den holländske pappersmästaren. Tumbaån flyter i en stensatt kanal genom den sammanhållna bruksmiljön som har en nästan parkliknande karaktär.

pågått i tre år. Navarch behandlar örlogsarkitektur vid fyra europeiska örlogsvarv: Medway, Chatham i England, Rochefort i Frankrike, Sveaborg, Helsingfors i Finland och Karlskrona i Sverige.

Projektet som resulterat i en guidebok och en hemsida på Internet syftar till att skapa en bättre förståelse för vårt marina kulturarv och tydliggöra och visa upp orternas historiska miljöer för allmänheten.

Guiden är på fyra språk och kan bland annat beställas från Marinmuseum i Karlskrona, tfn 0455-539 02.

Besök Navarchs hemsida på www.navarch.com



betets rapport *Arkeologi i Vadstena* som sammanfattar den kunskap som blev resultatet av utgrävningarna. Den arkeologiska undersökningen är unik inte bara på grund av den stora undersökningsytan, utan främst på grund av att man vet exakt vilket år bebyggelsen övergavs, och att lämningarna i hög grad legat skyddade under borggården genom alla år. Rapporten kan beställas direkt från Riksantikvarieämbetet.

NOTISER

Ett stall i stan

I december inledde Fastighetsverket spräng- och schaktningsarbetena för Riksantikvarieämbetets nya arkiv i kvarteret Krubban på Östermalm i Stockholm. Tiotusen kubikmeter berg ska fraktas bort för att ge säker förvaring åt Ämbetets samlingar. Arbetena är inledningen på ett större projekt som även kommer att beröra Riksantikvarieämbetets huvudkontor – hästgardeskasernen från 1810-talet – och det östra stallet vid entrén till det gamla kasern-

området. I stallet där kronans hästar tuggade sin havre i mer än hundra år kommer i stället Ämbetets specialbibliotek för arkeologi, medeltidshistoria, numismatik och kulturmiljövård att få nya lokaler.

Ombyggnaden av stallet är ritad av arkitekt Håkan Langseth vid White Arkitekter och avsikten har varit att bevara så mycket som möjligt av byggnadens karaktär av militärstall. Byggnaden har en av Europas bäst bevarade stallmiljöer från tidigt 1800-tal och de vackra kalkstenskrubborna och den synliga bjälkstommen

kommer att lämnas kvar.

Sedan militären med sina hästar lämnade området i slutet av 1920-talet har många olika användningar av stallet diskuterats.

År 1935 klassades stallet som statligt byggnadsminne och i samband med en renovering av exteriören ökades fönstrens storlek till det dubbla. Meningen var att anpassa byggnaden till en tänkt användning som museum eller ämbetsmannalokaler. Trots en mängd goda idéer kom stallet under många år bara att utnyttjas som förråd under ett



Östra stallet i kvarteret Krubban.

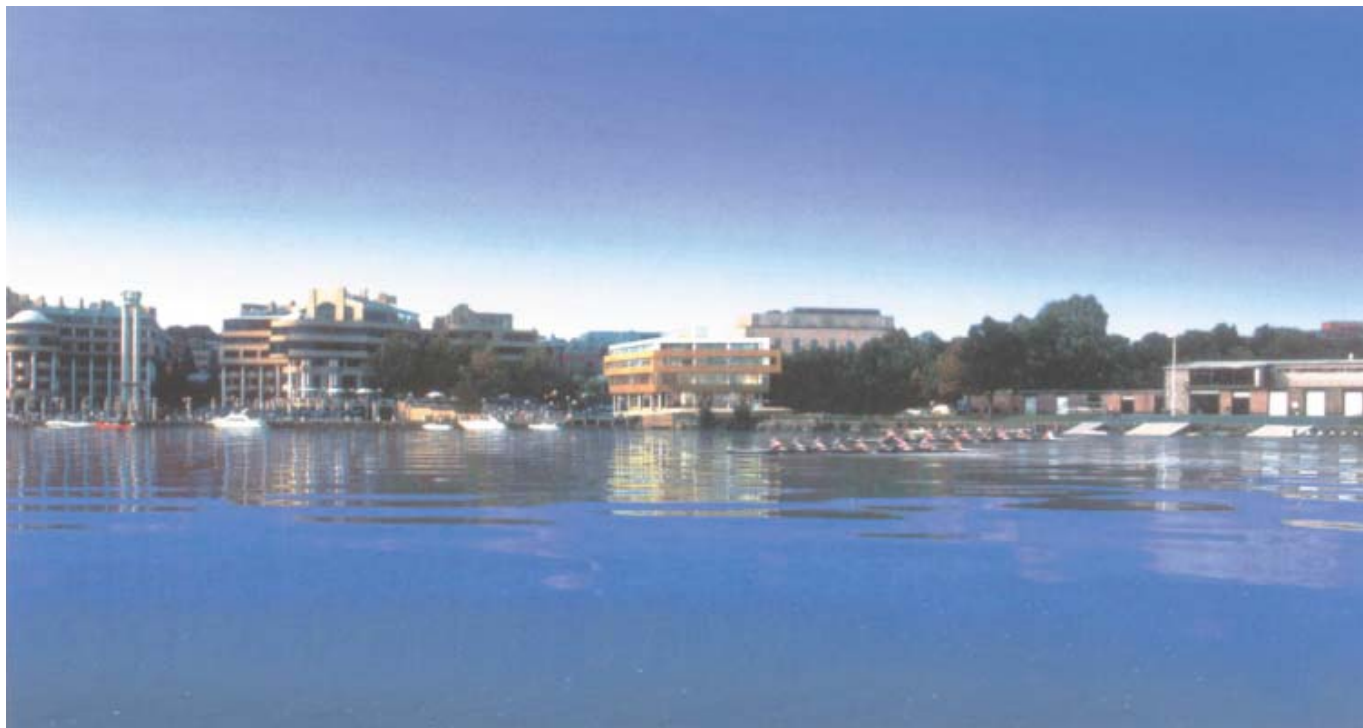


sakta tilltagande förfall.

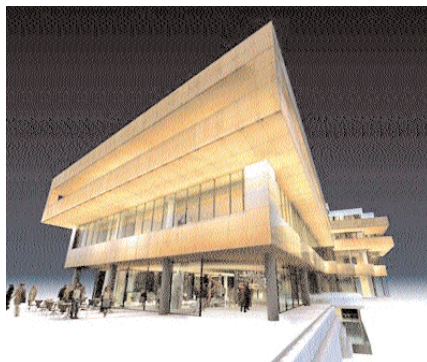
Nu anpassas byggnaden för att åter bli en del av vårt levande kulturarv. Användningen som bibliotek kommer ett ge allmänheten tillträde till de unika miljöerna.



Östra stallet i kvarteret Krubban uppfördes under 1810-talet för Livgardet till häst och var i bruk som militärstall ända till slutet av 1920-talet. Lokalerna byggs nu om för att rymma Riksantikvarieämbetets informations-, biblioteks- och arkivverksamhet.



Ljust trä och transparens vid Potomac



Tävlingen om Sveriges nya ambassad i Washington är nu avgjord. Arkitekterna bakom det vinnande förslaget är Gert Wingårdh och Tomas Hansen, Wingårdhs Arkitektkontor, i samarbete med NOD landskapsarkitekter.

Byggnaden är uppbyggd som en glaslåda på pelare med en 'gördel' som inrymmer bostadsdelens balkonger. Glaset i fasaden är screentryckt och trycket blir tätare ju högre upp man kommer. Bakom glaset är fasadmaterialet ljus trä.

Fastighetsverket utlyste arkitekttäv-

lingen efter att regeringen godkänt förslaget till ny tomt vid Potomacfloden i Washington sommaren 2002. Efter en prekvalificering valdes fem arkitekter av 43 som anmält intresse att delta i arkitekttävlingen. Inför tävlingen har deltagande arkitekter och jury rest till Washington för att se tomten och tillsammans med juryn ta del av erfarenheter från ambassadens tjänstemän samt gå igenom programmet för tävlingen.

Juryn skriver i sin motivering att förslaget «med sin uppglasade entrévåning möter omgivningen elegant och öppet. Den generösa trappan och vägen/rampen längs 30th Street välkomnar besökarna. Genom entrén av en urholkad laminerad glaskropp kan anas den storslagna vyn både mot Potomacfloden och Rock Creek som erbjuds när man kommit in i byggnaden.

Entrévåningens stora uppglasade utställningshall har en fin kontakt mot omgivningen men även med konferensavdelningen som är belägen i vå-

ningen under. Kontakten sker genom den stora öppningen i bjälklaget där trappan löper längs fasaden mot väster och Rock Creek, och landar i vatten spegeln/näckrosdammen som ligger både innanför och utanför fasaden [...] Hela tomten har tagits i anspråk som en fortsättning av den befintliga parkanläggningen. Sex 'trädgårdsterrasser' har anlagts med svenska biotoper som utgångspunkt. Från Ölands Alvar till en terrass i ljus sten att symbolisera det svenska vinterlandskapet.»

Sveriges nya ambassad i Washington ska stå klar sommaren 2006.

Prenumerera på SFV KulturVärden

Mot en expeditions- och portoavgift på 200 kronor får du fyra nummer av SFV KulturVärden.

Ring 08-696 70 00 och beställ din prenumeration.