



TEMA: Hemliga rum



Kulturvärden utges av Statens fastighetsverk med fyra nummer om året

Postadress Box 2263, 103 16 Stockholm

Gatuadress Järntorget 84

Telefon 08-696 70 00

Telefax 08-696 70 01

E-post kulturvarlden@sfv.se

www.sfv.se

ISSN 1104-845X

Ansvarig utgivare och redaktör

Hans Landberg

Artikelförfattarna svarar för artiklarnas innehåll. Endast artiklar signerade sfv samt s. 3 uttrycker myndighetens åsikt.

Medverkande i detta nummer

Catrine Arvidsson, Bo Jonsson, Hans Landberg, Elisabet Lorenz-Werner, Sophie Malmros, Lena Olofsson, Maritha Sandberg-Lööf

Foto/Illustrationer

Nina Broberg 2, 3; 4, 9, 11, 12, 13b, 40; Patrick Degerman 23, Thomas Fahlander 30; Fabio Galli 10, 13a; Per Linder 20, 21 b-c, 22, 31; Åke E:son Lindman 8, 14, 17, 18, 19, 25a, 26b, 28, 29, 37a; Sophie Malmros 25b, 26a; Piteå museum 21a; SFV 6, 7, 16, 34, 35, 38, 39; SSM 13c, 32; Peter Wallin 33.

Omslag

Bohus fästning – ett av årets 27 'Hemliga rum'.

Foto Tomas Löfberg.

Produktion Statens fastighetsverk

Layout och typografi Marie Glase

Tryckeri Trydells, Laholm

Prenumeration Se sista sidan!

www.kulturvarlden.se



Utges av Statens fastighetsverk

Hans Landberg, redaktör: Ibland då jag berättar om Statens fastighetsverk och våra gemensamt ägda kulturfastigheter brukar jag dra paralleller till den samhälls-förening vi har i det lilla villaområde där jag bor. I samfälligheten äger vi en del mark och några garagelängor tillsammans. Vi har ett gemensamt ansvar för att husen underhålls, att belysningen fungerar, att gräset klipps och att en traktor kommer och plogar gångvägarna på vintern. Det finns en vald styrelse för samfälligheten där olika personer har olika ansvarsområden. För att det hela ska fungera betalar alla en kvartalsavgift till de gemensamma utgifterna. Det är alltså precis som staten fast i mindre skala. I den stora samfällighetsföreningen Sverige är vi så många medlemmar att vi ibland kan förlora perspektivet. Men Kungliga Operan, Drottningholms slott och till exempel Bohus fästning ägs ju faktiskt av oss alla tillsammans, det vill säga av staten. Statens fastighetsverk har i uppdrag av 'samfällighetens styrelse' att se till att husen underhålls och används på bästa sätt, men ägaren är du och jag. I år bjuder Statens fastighetsverk in ägarna att titta närmare på sina byggnader. På 27 platser runt om i landet öppnar vi i maj dörrarna till arrangemanget Hemliga rum. Passa på att titta in i de hus som du faktiskt är ägare till, men som det inte alltid är möjligt för dig att besöka. I det här numret av Kulturvärden berättar vi mer om Hemliga rum och annat som Statens fastighetsverk sysslar med.

www.kulturvarlden.se



3

3 LEDARE Rätten till det nationella kulturarvet – allas vårt gemensamma kulturarv

4 Hemliga rum
– levande och tillgängliga

8 Vasamuseet
En unik byggnad för ett unikt föremål

14 Nordisk havsutsikt
från Gruts ambassad

20 Spåren i skog och mark

24 Fårösunds fästning
– från Krimkrig till lyxhotell

30 Levande skogar och
öppna landskap

32 Karduan i Klara

33 Hemliga rum

38 Notiser



24

Rätten till det nationella kulturarvet

– allas vårt gemensamma kulturarv

Det nationella kulturarvet innehåller helt fantastiska kulturhistoriska miljöer från skilda århundraden. Förutsättningarna varierar mycket när det gäller allmänhetens möjligheter att få uppleva de historiska vingslag som så påtagligt förmedlas genom de konstverk som byggnader, interiörer och omgivningar utgör. I flera fall bedrivs publika verksamheter, inte sällan med kulturell inriktning, och då ges stora möjligheter för allmänheten att inte bara uppleva teater eller utställningsverksamhet utan att också ta del av den rikedom som ett statligt byggnadsminne har att erbjuda. Icke desto mindre har det visat sig finnas ett mycket stort intresse av att utforska vad som döljer sig bakom 'kulisserna' även i sådana publika byggnader. Då är det inte förvånande att intresset är ännu större för de kulturmiljöer som normalt inte är så lätt-tillgängliga för en bredare allmänhet.

Under en dag i maj 2004 upplät Statens fastighetsverk (sfv) under devisen Hemliga rum ett stort antal kulturmiljöer till allmänt beskådande. Runt om i landet kom över 50000 personer, och på vissa platser ringlade köerna långa för att få inblick i det som vi alla äger. Intresset var mycket stort att besöka även mer publika anläggningar såsom Operahuset i Stockholm med sina underbara interiörer och med guldföajén som kronan på verket. Succé kan arrangemanget sammanfattas med.

Nu är det givetvis inte bara med den typen av evenemang som sfv arbetar för att uppfylla statsmakternas krav på att levande- och tillgängliggöra det nationella kulturarvet. En central del i det ständigt pågående arbetet inom sfv är att etablera sådana verksamheter i det nationella kulturarvet som gör att många av landets medborgare får möjlighet att besöka och vistas i miljöer som varit av stor betydelse för framväxten av dagens samhälle. Det är i det arbetet nödvändigt att vi inom sfv har nära samverkan med de samhällsorgan lokalt och regionalt som har ansvar för kultur och turistnäring. I det informationsbruset som råder är det viktigt att det nationella kulturarvet finns med i de etablerade kanaler där allmänheten söker information om olika slag av besöksmål.

Nu är det inte bara sfv som tar särskilda initiativ till att allmänheten ges möjligheter till att få kunskap om vad som döljer sig bakom fasaden. Statschefens kontinuerligt pågående visningsverksamhet av de Kungliga Slotten har självklart en särställning i sam-

manhanget med ett stort antal besökare. Det finns flera andra exempel där våra hyresgäster tar framgångsrika initiativ. Ett exempel är när landshövdingen i Östergötlands län öppnade upp residenset en bister vinterdag för några år sedan och köerna ringlade långt ner i centrala Linköping med 10000 besökare väntande på att få se vad som döljer sig bakom murarna på Linköpings slott. Ett exempel på ett mer reguljärt inslag, som årligen drar till sig stora besökskaror, är julmarknaden på Huseby Bruk där omkring 30000 personer går omkring i en julpyntad bruksmiljö inom loppet av en vecka. Det finns naturligtvis flera exempel och vi på sfv välkomnar självklart flera initiativ från våra hyresgäster.

Men det är sfv som i sitt uppdrag har ett grundläggande ansvar för att underlätta för allmänheten att uppleva de kulturmiljöer som ingår i det nationella kulturarvet. Det gäller självklart i den dagliga verksamheten, men det krävs också särskilda manifestationer för att väcka intresset hos en bredare allmänhet. Vi har därför bedömt att det nu är dags för sfv att göra en efterlängtd uppföljning av 2004 års Hemliga rum. Lördagen den 24 maj 2008 öppnar sfv upp Hemliga rum på 27 platser runt om i landet och inte bara inom landets gränser utan även i vårt grannland Finland, med den framträdande ambassadanläggningen i Helsingfors. Vi på sfv välkomnar alla att besöka de 'förborgade' kulturmiljöer som vi nu gläntar på och jag hoppas att det ska bli spännande och minnesrika upplevelser.

Jag vill rikta ett stort tack på förhand till alla hyresgäster och andra berörda som medverkar till förverkligandet av 2008 års Hemliga rum.

BO JONSSON
Generaldirektör





HEMLIGA RUM

Hemliga rum – levande och tillgängliga

MARITHA SANDBERG-LÖÖF, *Frilansjournalist*

Den 24 maj bjuder Statens fastighetsverk in allmänheten till evenemanget Hemliga rum. Då öppnas vanligtvis stängda hus och svårtillgängliga miljöer för alla som vill besöka dem. Arrangemanget är ett exempel på målsättningen att göra kulturfastigheterna levande och tillgängliga.

VI VILL GE svenska folket en chans att se en del av det vi äger gemensamt och samtidigt visa att vi tar hand om det på bästa sätt, säger Ulrika Bergström som är chef på Statens fastighetsverks, sfv:s, kulturarvsenhet.

För fyra år sedan, då evenemanget ordnades första gången, kom 52 000 besökare. I år ska 27 nya Hemliga rum visas, från Jokkmokk i norr till Karlskrona i söder.

Några av besöksmålen är Granuddens skvaltkvarn i Jokkmokk, Sandvikens fiskeläge på Ulvön i Ångermanland, Oxenstiernas palats i Gamla stan, Mårten Skinnares hus i Vadstena, fyren Pater Noster på Hamneskär i Bohuslän och landshövdingens residens i Karlskrona.

Liksom Askungen, som fick dansa på bal en enda kväll, har sfv begränsad tid för evenemanget. Allt ska ske under en

enda dag. Därför planeras det minutiöst och i stort sett hela personalen är involverad i förberedelserna.

På programmet står visningar och aktiviteter som tar besökarna bakom fasaderna. Här får man höra om platsens eller byggnadens historia och samtidigt en inblick i hur kulturarvet tas om hand. I år läggs också särskild tonvikt vid att berätta om miljöinsatser i kulturbyggnaderna.

– Inom sfv finns många kompetenser, både kulturhistoriker och tekniker. Vi kommer att presentera ett brett program utifrån olika teman i hela landet och visa objekt och rum som ofta är stängda för allmänheten, säger Ulrika Bergström.

DEMOKRATISK RÄTTIGHET

Hemliga rum är ett exempel på sfv:s uppdrag att levandegöra kulturarvet. Att gemene man ska kunna ta del av kulturskatten ses som en demokratisk rättighet. Därför är det också viktigt att hitta nya

sätt att nå ut till fler än till dem som redan är kulturhistoriskt intresserade.

– Vi vill göra barn nyfikna och engagerade genom att på olika sätt berätta om våra kulturskatter. Historia handlar om så mycket mer än kungligheter, till exempel om hur barnen levde eller om hur olika grupper som hantverkare och bönder bidragit till kulturarvet.

– Vi vill också nå människor som är intresserade av byggnadsteknik och renovering. Vi visar en del av våra kvalificerade ombyggnadsarbeten och den höga kompetens vi har.

Hemliga rum är inte enda tillfället att dela med sig av kunskaperna. sfv håller

också seminarier om till exempel kalkputs, konservering av tapeter, traditionellt måleri och ventilation i äldre byggnader.

Till målgruppen hör också svenskar med rötter i andra länder och kulturer.

– Sveriges kulturarv är präglad av europeiska influenser – konstnärligt, arkitektoniskt och hantverksmässigt – även om de anpassats till svenska förutsättningar. Att lära mer om svenska byggnadstraditioner kan också vara ett sätt att lära känna Sverige, säger Ulrika Bergström.

En förutsättning för att lyckas med att levandegöra byggnader och miljöer är att göra dem tillgängliga som besöksmål. Det kan man göra genom att till exempel bygga kök och toaletter.

– Många av våra miljöer är stämningsfulla, till exempel Borgholms slottsruin och Läckö slott, och passar bra att använda för aktiviteter som bröllop och andra högtider, liksom för konferenser.

Tillgänglighetsaspekten handlar också om att funktionshindrade ska ges tillträde till kulturarvet.

– Vi har till exempel bytt ut entrébeläggningen vid Kalmar slott mot större och jämnare kalkstenshällar så att det blir enklare att ta sig in med rullstol. Och på Drottningholms slott har de Vries-museet

anpassats för synskadade, som får röra vid modeller för att de ska få en uppfattning om hur bronsskulpturerna ser ut.

När det gäller fastigheter som förklarats som statliga byggnadsminnen gäller dock särskilda föreskrifter. Ekonomiska motiv går inte före bevarandet av kulturvärdena och endast särskilda skäl kan åberopas för att göra avsteg från skyddsföreskrifterna.

BEVARA OCH UTVECKLA

Ulrika Bergström talar om två perspektiv, ett kort- och ett långsiktigt.

– Kulturarvet ska bevaras långsiktigt men det ska också göra avtryck hos de generationer som lever nu. Därför ska vi öppna upp historiska fastigheter på olika sätt, till exempel genom att släppa in hyresgäster som låter allmänheten ta del av våra byggnader och parker.

Några exempel på historiska miljöer som har levandegjorts under de senaste åren är Tumba Bruksmuseum i anslutning till den tidigare stängda miljön vid Tumba pappersbruk och Svartsjö slott på Färingsö utanför Stockholm, där hyresgästen arrangerat operaföreställningar med middagar. I Roma klosteruin på Gotland spelas varje år Shakespeares föreställningar.

För fyra år sedan utnyttjade 52 000 människor möjligheten att besöka någon eller några av de platser som sfv gläntade på dörren till. Då liksom nu var det en blandning av slott, fästningar, bondgårdar och berggrum.



Den årliga Skeppsholmsdagen, då hyresgästerna visar upp sina verksamheter, är ett annat exempel liksom de takvandringar som sedan något år arrangeras på Riddarholmen i Stockholm.

– Det är en fantastiskt bra idé att visa Riddarholmens byggnader och historia från ett fågelperspektiv, säger hon.

Just nu pågår diskussioner om vad man kan göra med de gamla befästningar som finns runt om i landet.

Rågången mot 'jippofiering' är, enligt Ulrika Bergström, tydlig eftersom det här handlar om kvalitetssatsningar som går att förena med fastigheternas status.

– Jag tror på samverkan med våra hyresgäster och andra aktörer. Det vore intressant att få veta vilken roll våra fastigheter spelar som besöksmål i olika regioner. I år kommer vi att genomföra undersökningar och utvärderingar för att få svar på den frågan.

RÄTT HYRESGÄSTER

sfv:s hyresgäster väljs enligt Ulrika Bergström med omsorg.

– Det är viktigt att välja rätt hyresgäster med kloka affärsidéer som stöder vårt uppdrag. Det gäller såväl stora som små hyresgäster. Hur öppna och tillgängliga

fastigheterna är beror förstås på vad man kommer överens om i hyresavtalen.

På Skeppsholmen i Stockholm finns sedan länge många små hyresgäster som teater, folkhögskola, båtvarv och kurdiska biblioteket. Diskussionen om hyresnivåerna har varit intensiv och många av hyresgästerna fruktar att de inte kommer att ha råd att vara kvar när lokalerna renoveras.

– Vi vill verka för att bredden behålls på Skeppsholmen. Därför jobbar vi för att alla hyresgäster ska kunna komma tillbaka efter renoveringen. Hyrorna kommer att bli marknadsmässiga men de ska inte vara marknadsledande, säger hon.

Ulrika Bergström säger att renoveringen är oundviklig för att lokalerna ska leva upp till kraven på brandsäkerhet och modern arbetsmiljö.

KÄRNUPPDRAG

Ulrika Bergström är sedan drygt ett år ställföreträdande generaldirektör på sfv och arbetar nära generaldirektör Bo Jonsson.

– Kulturarvsenheten arbetar med vårt kärnuppdrag. Vi har ett 20-tal specialister inom enheten som arbetar som kvalificerade rådgivare till sfv:s förvaltare och tekniker, konsulter och entreprenörer.

Enheten har tagit fram en särskild kulturavspolicy som ska förankras inom hela sfv. I den sägs bland annat att målsättningen är att förvalta och utveckla fastigheternas kulturvärden på ett sätt som berikar nutiden och ger förutsättningar att bevara värdena för framtiden.

Ulrika Bergström, som själv är arkitekt med inriktning mot restaurering, har arbetat med både nya och gamla fastigheter och i olika roller – både som arkitekt och byggherrens projektledare.

Några av de projekt hon varit inblandad i är så skilda saker som bygget av vinkällaren i Drottning Silvias paviljong vid Ulriksdals värdshus, Ericssons huvudkontor i London och ombyggnaden av Östra Stallet i Stockholm till bibliotek för Riksantikvarieämbetet.

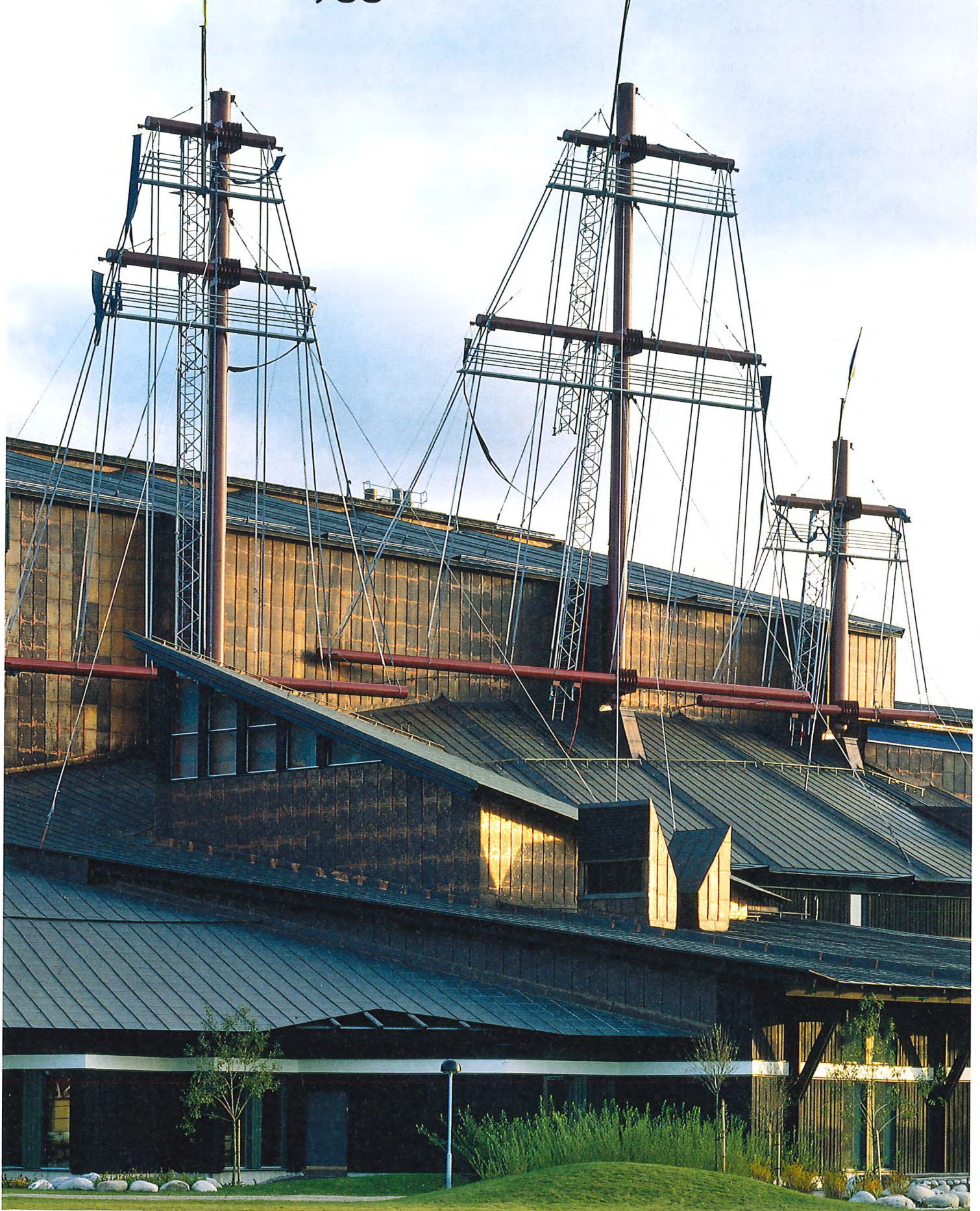
– Egentligen är det ingen större skillnad när det gäller nya eller gamla fastigheter. I båda fallen handlar det om att ta tillvara den befintliga miljön på bästa sätt, att skapa eller vårda en vacker och funktionell arkitektur och att lösa tekniska aspekter.

– Det är bara så mycket svårare ibland när det gäller kulturarvet. Men vem har sagt att vårt uppdrag ska vara enkelt? frågar hon retoriskt. **KV**



Vasamuseet

En unik byggnad för ett unikt föremål



**Vasamuseets byggnad tar plats som något organiskt levande i Galärvarvsparken.
Det böljande kopparklädda taket sluter sig kring skeppets stålmaster som en gång
Strömmens vatten slöt sig kring skeppet en augustidag 1628. Hela byggnaden blir med
sin nyskapande arkitektur som en bild av katastrofen och undergången.**

CATRINE ARVIDSSON, *Kultur- och byggnadshistoriker*

Omkring en miljon besökare lockas till Vasamuseet varje år för att se regalskeppet som kantrade och sjönk på sin första resa 1628. Det gör Vasamuseet till landets mest besökta inomhusmuseum. Som ett fullt identifierat örlogsskepp som bärgats och restaurerats är Vasa ett unikt historiskt minnesmärke som attraherar alla kategorier av besökare. Vasamuseets byggnad förvaltas av Statens fastighetsverk och är en av huvudstadens mest framträdande arkitektoniska accenter. Det unika 1600-talskeppet bevaras, exponeras och förklaras i en lika unik museibygnad.

FRÅN VRAK TILL VÄRLDSATTRAKTION

Regalskeppen var flottans största fartyg under 1600-talet, och av dem var Vasa ett av de mest påkostade och bäst bestyckade med sina 64 kanoner. Skeppet skulle användas i det pågående kriget mot Polen, och det hade naturligtvis också fått en roll i det storkrig som härjade Europa, det trettioåriga kriget, som Sverige snart skulle gå in i. Vasas utvändiga utsmyckning med lejonen som håller Vasaskölden och omkring 700 andra skulpturer hade ett tydligt budskap. De förhålliga Gustav II Adolf och hans ätt och rikets styrka och ärorika historia. Skeppets bildspråk var en del av krigspropagandan.

Den 10 augusti 1628 hade många sökt sig till stadens kajer och stränder för att se när Vasa lämnade kajen nedanför Slottet för att ge sig ut på sin första resa. Hustrur och barn till besättningen hade privilegiet att få följa med ett stycke. Efter bara 1300 meters färd kom en kastvind som fick skeppet att kantra så att vatten strömmade in genom kanonportarna. Ett femtiotal personer drunknade när Vasa sjönk med «stående segel, flaggor och allo», som det står i rapporten till kungen. Ingen kunde dömas som skyldig till katastrofen, som var en följd av tidens otillräckliga kunskaper om stora skepps stabilitet.

En hängiven amatörforskare, ingenjören Anders Franzén, lyckades 1956 lokalisera Vasa i farvattnet utanför Beckholmen. Med sin entusiasm lyckades han inte bara väcka allmänhetens intresse, utan också förmå myndigheter och enskilda att bidra med resurser för att bärga fartyget. Tidningar, radio och teve rapporterade om fynden som bärgades från vraket, och höll intresset vid liv. När Vasa lyftes upp ur djupet en april dag 1961 kunde den spännande bärgningen följas i direktsändning. Skrovet låg först uppstogat i Gustav v:s docka på Beckholmen i väntan på att det provisoriska museet vid Alkärrret skulle färdigställas. I Beckholmsdockan gjordes större delen av de arkeologiska undersökningarna. Konserveringen av skrov och föremål tog sedan fart efter flytten till Wasavarvet, det provisoriska museet. Redan i det första museet blev Vasa en stor attraktion, trots att hon saknade både master och utsmyckning.

DET VINNANDE FÖRSLAGET

Om Vasa skulle kunna bevaras och beses av framtida generationer måste man lösa frågan om en permanent förvaring i en byggnad som kunde garantera lämpliga klimatförhållanden. Byggnadsstyrelsen, som fått regeringens uppdrag att projektera för en permanent museibygnad, utlyste en allmän nordisk arkitekttävling 1981. I beslutet hade man angivit en lokalisering till Galärvarvsområdet, med skeppets placering i dockan. Det utsprängda rummet i fast berg erbjöd en möjlighet till torra och täta utrymmen långt under Strömmens nivå. Dessutom skulle Vasa kunna bogseras in i museet på den ponton hon var uppställd på. Tävligen kom dock att omfatta hela Galärvarvsområdet och lämnade möjligheten till en annan placering öppen. Uppdraget omfattade också planering av museets omgivning.

Av 381 inlämnade förslag var det två

som fick dela på första priset: ett danskt under mottot «Om hundra år är priset glömt» med skeppets placering vid Alkärrret och ett svenskt som presenterades som «Ask». Det svenska förslaget hade, enligt juryns utlåtande, bemästrat problemen med skeppets placering i dockan och hade dessutom på ett övertygande sätt utnyttjat läget i Djurgårdsparken. Efter en teknisk och ekonomisk bearbetning valde Byggnadsstyrelsen «Ask» för fortsatt bearbetning.

Projekteringen genomfördes av Månsson Dahlbäck Arkitektkontor AB. Byggnadsstyrelsen upplät ett kontor i den gamla skridskopaviljongen på Kastellholmen med utblick mot Galärvarvsparken. Häri från kunde Göran Månsson och Marianne Dahlbäck tänka sig in i hur byggnaden skulle stå sig mot landskapet med dess vatten och vegetation under olika årstider. Det nya museet skulle också samverka med Nordiska museet, som sedan ett sekel tillbaka intar en ärevärdig plats i vyn mot Djurgården.

BYGGNADENS UTFORMNING

Inför arkitekternas fortsatta arbete betonade juryn förslagens kvaliteter. «Med



De olika byggnadsdelarnas stegrande sneda takvinklar ger en känsla av rörelse. Det är som om skeppets kantring upprepas i museet.

sina färger, sina vimplar och stänger, taksprång, broar, skärmtak och lykta har det en glad och stark karaktär som måste bibehållas.» Det lustfyllda och okonventionella uppslaget gick inte förlorat, men byggnadens formspråk är resultatet av många tekniska och formmässiga överväganden. Under en promenad runt byggnaden ändras intrycken i takt med stegen. Det är en komplex byggnad som är genomtänkt i alla detaljer. Krav och funktion samverkar med form och färg, exteriör med interiör.

Landskapet och stadsrummet hade fått bestämma byggnadens riktning och utbredning. Berget möter och balanserar den väldiga volym som krävdes för att rymma det riggade skeppet. Mot de öppna ytorna, Galärparken och vattnet, har volymen brutits ner i delar som hålls samman genom materialverkan och färgsättning. Nordiska museets imposanta fasad har fått behålla sin position i vyn mot Djurgården.

Byggnadsstommen är platsgjuten betong som utvändigt är klädd med koppar och limträpaneler målade i traditionella kulörer som falurött, tjärsvart, ockragult och grönt. Färgerna spelar en väsentlig roll i artikulationen av byggnaden. I vårdprogrammet som Månsson Dahlbäck Arkitektkontor tagit fram för Statens fastighetsverk betonas materialens och färgernas betydelse ur flera aspekter. De röd- och svartfärgade träpanelerna har gammal hävd och återfinns i enkla varvsbyggnader såväl som under svensk stormaktstid. De erinrar om «konsten att nå en monumental verkan med de fattigas

material.» Den svarta slamfärgen ger en mörk och matt yta, som fungerar som skugga i landskapet. Linoljefärgen har en egen lyster, och är ett beprövat klassiskt svenskt målningsmaterial. Vasamuseets kopparklädda tak och väggar kommer med tiden att få en ojämn ärgad lyster, beroende på utsatthet för regn och ljus. När man lagar eller byter ut plåt kommer de nya partierna att synas som fläckar. «De får ingå i den del av teaterföreställningen som handlar om byggnadens åldrande», skriver arkitekterna i vårdprogrammet och förklarar att det är en fördel med denna dimension, när det gäller en byggnad som behandlar en historisk problematik.

Invändigt har betongen lämnats med synliga gjutskarvar. Istället för vanliga fönster har isolerglas i metallramar pressats mot betongen. Avsaknaden av fönsterbågar understryker dessutom att det inte är ett ordinärt hus. Den administrativa delen av byggnaden har vanliga fönster. Materialen är överlag enkla, de klarar hårt slitage och är viktiga för byggnadens robusta framtoning och estetik som knyter an till miljöer och byggnader vid varv och hamnar med dess kajer, bryggor och skjul.

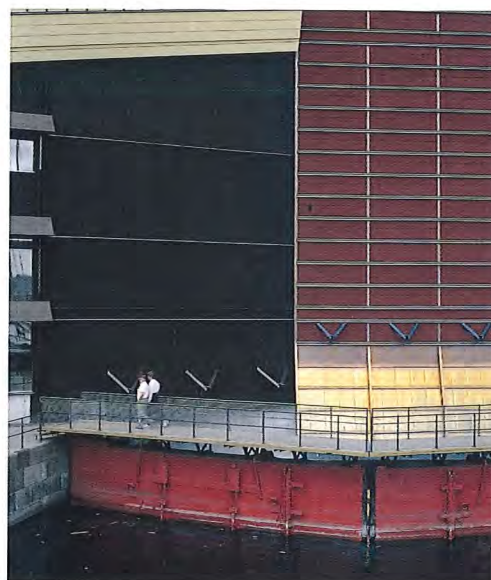
I den 34 meter höga hallen kan Vasa beskådas i sin helhet från för till akter, och från köl till rigg, men också i detalj från sex nivåer. Besökarna slussas inte i någon given riktning utan förflyttar sig spontant mellan de öppna planen för att skärskåda skeppet eller ta del av de tematiskt uppbyggda utställningarna som är spridda i museet. Arkitekternas avsikt var att undvika en konventionell rumsupplevelse och

känsla av att befinna sig i ett utrymme med golv, väggar och tak. «Rummet är ... upplöst, dramatiskt, fragmentariskt, ett pågående skådespel där publiken deltar och där scenerierna skiftar när olika utställningsarrangemang avlöser varandra.» De obehandlade naturmaterialen, och dit räknas även betongen, ger tillsammans med inredningarna i övrigt det eftersträfvade intrycket. Den norra stenväggen i dockan är uppbyggd med originalstenen. Taken är klädda med plattor av träull och golven är lagda med gatsten, kalksten och bräder. Inredningarna utformades i samarbete med Tempera Arkitekter AB.

I hallens norra del ryms filmsalar, skolas, mötesrum och andra lokaler. I butiken, som finns i en utbyggnad i bottenplanets sydöstra hörn, flödar dagsljus in genom den glasade väggen. Restaurangen hittar man i bottenplanet med terrass mot vattnet. Museets administration, verkstäder och andra lokaler är förlagda till byggnadens södra del och isolerar skeppshallen från solsidan.

OMGIVNINGARNA

Arkitekternas uppdrag omfattade även Galärvarvsparken med vägar och växtlighet. Omgivningarna medverkar i det arkitektoniska och scenografiska sammanhanget, och gränserna mellan ute och inne är flytande. Promenaden förbi Nordiska museet mynnar i ett stensatt torg framför den bevarade delen av dockan. Den vattenfyllda dockan skjuter in under byggnaden, och gatans stenläggning fortsätter obruten in i entrén och skeppshallen. Arkitekterna har förklarat sin idé



T.v. Faluröda och tjärsvarta fasad-element knyter an till enkla byggnader och skjul vid hamnar och kajer. Sneda utsprång och oväntade byggnadselement stärker känslan av skeppsvarv liksom de bevarade portarna till den gamla dockan.

T.h. I den 34 meter höga skeppshallen kan man se Vasa i sin helhet från för till akter. Rummet är medvetet upplöst och besökarna rör sig spontant mellan de öppna planen.



som en vision av själva skeppet. «Teater-spelet kring Vasa inbegriper också byggnaden och omgivningarna. Vasas master sitter symboliskt utanpå byggnaden och berget stoppar den från vattnet inrusande skeppsvålnaden.» Leken med elementen fortsätter norr om byggnaden. Kullarna på den öppna gräsytan norr om museet är vågskvalpet som uppstår av trycket från Vasa. Museiområdet avgränsas mot den öppna ytan med en plantering av klotformade pilar, som dragits upp från sticklingar vid strandkanten. Kullerstenen utmed fasaden tar hand om regnvattnet från taken.

Området mot väster får sin karaktär av sammanhanget med vattnet och kajen. Museifartygen – den svarta, vita och ockragula isbrytaren Sankt Erik och det röda fyrskeppet Finngrundet – kan nås från en brygga inifrån museet och medverkar i den scenografiska helheten tillsammans med bryggorna och båttrafiken på vattnet. Med en landgång över dockan har man fått en sammanhängande promenadväg utmed vattnet.

KOMPLETTERANDE KLIMATSYSTEM

Vasamuseet skiljer sig från vanliga museer genom att hallen där huvudattraktionen kan beskådas har funktion av monter som ska skydda och bevara skeppet. Där råder ett konstant klimat med en temperatur på ca 17–20 °C och en luftfuktighet på ca 55 procent. Besökarna passerar genom fyrdubbla slussar.

Skeppet belyses med ett artificiellt ljus som är avpassat för att framhäva skeppet i den dunkelt belysta omgivningen, men

ska samtidigt inte vara skadligt för det långsiktiga bevarandet.

I början av 2000-talet upptäckte man att Vasa drabbats av utfällningar av svavel, som bland annat orsakades av det sviktande klimatsystemet med varierande pH-värde och stora skillnader i fuktighet i och omkring skeppet. Den ovanligt regniga sommaren 2000 lockade långt fler besökare än vad systemet var beräknat för, och problemen blev uppenbara. Man hade redan planer på ett nytt klimatsystem, men insåg att det måste utvecklas genom ett bättre samarbete mellan konservatorer och tekniker.

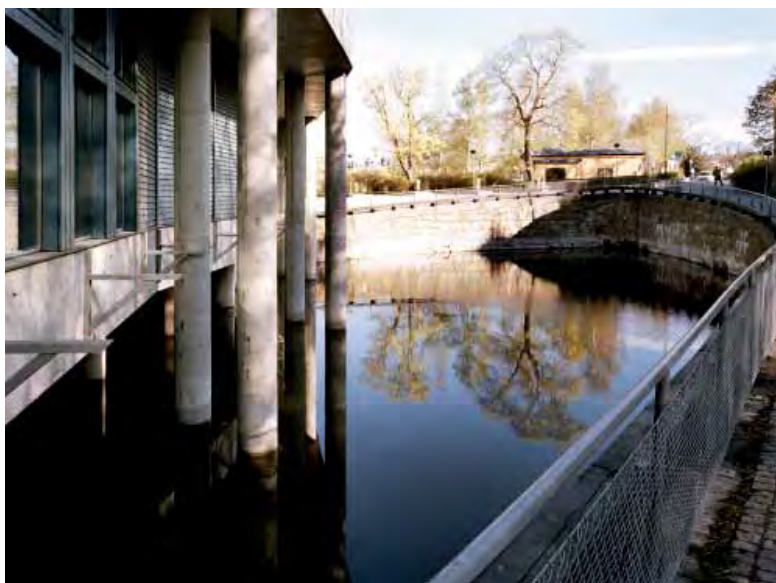
Under 2003–04 installerades tre separata och kompletterande system. Nere i dockan står sex tilluftsdon som skjuter ut tempererad luft i hög hastighet utmed skeppets sida, och fungerar som en skyddande luftridå mellan besökarna och Vasa. I räckets på plan fyra och sex sitter små tilluftsdon som blåser ut sval luft som följer golvet och pressar undan fukt och koldioxid från besökarna, bort från skeppet. I taket ovanför Vasas akter ser man en rad stora utblås som förser akterpartiet med behandlad luft. Ett fyrtiotal mätstationer i och runt Vasa ger information till ett styrsystem som i sin tur styr ett centralt cirkulationsaggregat som reglerar värme, kyla, fukt och avfuktning i luftningssystemen. Mätningar visar att rörelser i skeppet som orsakades av det tidigare instabila systemet tycks ha minskat. Det är svårare att mäta svavelutfällningar, men man kan tydligt se att de inte förekommer lika frekvent som tidigare. **KV**



Luftdonen längs västra väggen ser till att skeppets akterparti har rätt klimat.



Kullersten och böljande gräsmattor norr om museet har lånat former från vågor som slår mot en stenstrand.



Från Skeppsholmen avtecknar sig museibygnadens stålmaster mot himlen och ger en uppfattning om skeppets storlek och höjd över vattnet.



Vasaskeppet vilar i Galärvarvsdockan från 1879. Utanför museet har dockan bevarats med sin vattenspegel.

Nordisk havsutsikt från Gruts ambassad

Svenska ambassaden i Helsingfors ligger i själva hjärtat av staden, invid Salutorget. Arkitekten Torben Grut ville då han ritade byggnadens fasad i början av 1920-talet återskapa den svenska arkitekturens allra mest nationella drag. Då man i dag står framför ambassaden kan man för ett ögonblick tro att man står inför en miniatyrkopia av Stockholms slott.

ELISABET LORENZ-WERNER, *Informatör/skribent, SFV*



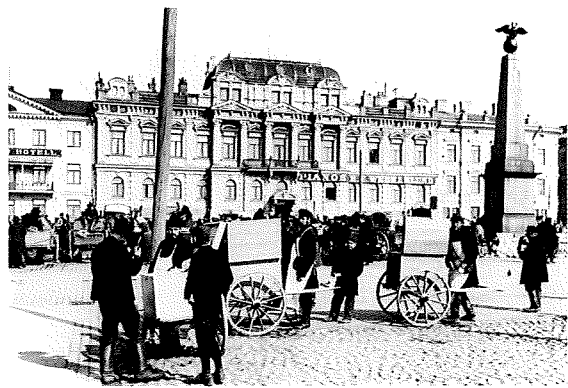
ATT RESA TILL EN SVENSK ambassad vid Östersjön skulle kunna vara en förtrollande upplevelse. Båten glider in i Helsingfors hamn, den empiriformade siluetten, bruten av den barskt uppstickande rysk-ortodoxa Uspenskijkatedralen till höger tar stolt emot. Man promenerar längs kajkanten, genom den lilla marknaden på Salutorget och över Norra Esplanadens nötta kullerstenar. En stund senare i den barockinspirerade salongen där Karl XI barskt stirrar ned från sin häst börjar kristallerna i lampetterna klirra. Det är som taget ur en scen i Bergmans *Fanny och Alexander*.

Utanför fönstret breder den ryska örnen ut sina vingar på sin stensockel på torget. Några hundra meter bort, från Saarinens pampiga station, går tre tåg om dagen till Ryssland. Namn som Moskva och S:t Petersburg bär på en viss stämning och ligger plötsligt väldigt nära. Men kristallklirret och ett inbillat sus av örnens vingar följs inte av Stina Ekblads beslöjade röst utan av vår medresenärs, tillika fastighetsförvaltare, Per-Erik Ekmans stämman, som informerar om att 'klirret' är följderna av ett av denna fastighets största problem. Spärvagnens förbifart på Norra Esplana-

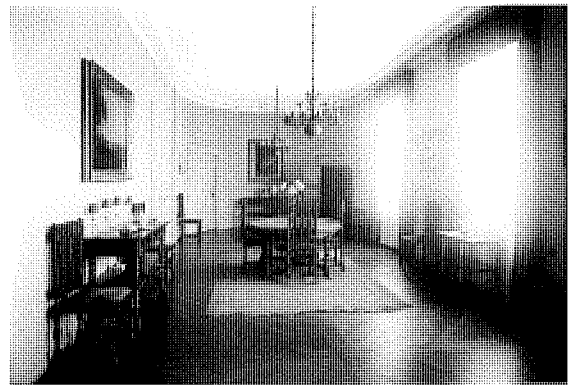
den orsakar inte bara klirr i kristallerna utan skakar hela huset från grunden vilket leder till sprickbildningar. Så var förtrollningen bruten i denna vackra fastighet och vi tar oss åter till den praktiska verkligheten.

Statens fastighetsverks föregångare Byggnadsstyrelsen utförde 1983-85 en genomgripande renovering av Helsingfors ambassad. Det var en renovering man talat om sedan 1960-talet, börjat planera för på 1970-talet och som till slut utfördes med hjälp av arkitektbyrån Erik Kråkström på 1980-talet. Man ville bevara ar-

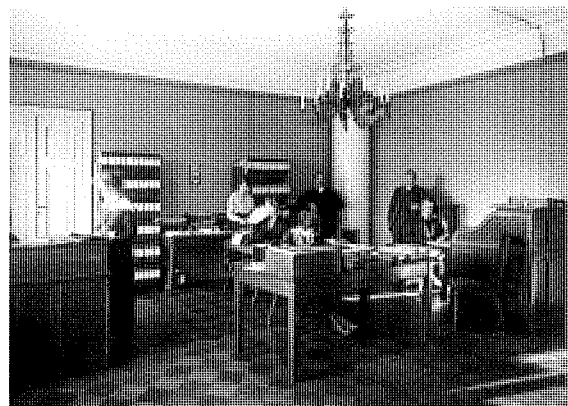




Det Tschernischeffska huset omkring sekelskiftet 1900.



Den mindre matsalens inredning har förnyats under åren. Här en bild från 1920-talet.



Det nyinredda ambassadkansliet på 1920-talet.

arkitekten Torben Gruts utförande av och tankar om byggnaden, skapa nya kontorsutrymmen och förbättra standarden i bostäderna. Av åtta bostäder gjorde man tio. Per-Erik Ekman säger att bostäderna är trånga men det otroliga läget och husets charm gör att de boende accepterar det. I representationsvåningen förändrades ingenting utan salarna renoverades och man tog fram de färger Grut valt på 1920-talet. Det stora köket däremot fick en rejäl ansiktslyftning och för tillgänglighetens skull installerades en hiss upp till Vasagalleriets kapprum.

HEIDENSTRAUCH OCH TSCHERNISCHEFF

Huset byggdes för 165 år sedan (1839-43) på uppdrag av kommerserådet Johan Henrik Heidenstrauch. En rik affärsman med,

sågs det, ett enda intresse: att tjäna ännu mera pengar. Fastighetens osignerade ritningar ska enligt experter vara gjorda av den då kände och ofta anlitade arkitekten Anders Fredrik Granstedt. Heidenstrauch dog redan 1847. Hans ståtliga palats med «8 rum, 5 garderober och både badrum och toilette» beboddes efter ungarlen Heidenstrauchs död av hans släktingar i drygt 20 år. År 1866 såldes huset till familjen von Frenckell, den sista familj som använde huset som privatpalats.

Det ryskfödda kommerserådet Jacob Loginoff Tschernischeff köpte 1883 den Heidenstrauchska fastigheten. Huset var slitet och i behov av upprustning. Tschernischeff ville ta i med storsläggan och göra om i princip allt, ta bort flyglar, göra tillbyggnader och bygga på med ytterligare våningsplan. Som byggentreprenör (han var bland annat med när Uspenskijkatedralen byggdes och skänkte en tiondel av sina inkomster till katedralens uppförande) hade Tschernischeff gott om idéer. Först gav han uppdraget till arkitekten Constantin Kiseleff och när han inte blev helt nöjd med dennes förslag gick han med Kiseleffs ritningar till arkitekten Reiss i S:t Petersburg. Omkring dessa två arkitekters ritningar blev det mycket bråk. Kiseleff sades ha en mer finsk hållning i frågan medan Reiss stod för det ryska, och det som sades vara ett bråk om två slags fasader blev snart mer av en politisk fråga. När Reiss fasadförslag inte godkändes av Överstyrelsen för allmänna byggnaderna gick den mäktige Tschernischeff till Senaten som efter en utredning accepterade förslaget. Den färdiga fasaden fick sedan utstå både den ena och den andra smädelsen; på gatorna mumlades det om den ryska gräddbakelsen. Också livet bakom, vad som beskrivits som den 'krokanliknande' fasaden, förändrades. Från att ha varit ett privatpalats bodde det 150 hyresgäster i palatset år 1907 och många av dessa var ryssar.

TORBEN GRUTS SLOTT

När svenska staten 1921 tog över det Tschernischeffska huset var det den respekterade men inte helt okontroversielle arkitekten Torben Grut som fick uppdraget att rita om byggnaden. Som en av de arkitekter som argumenterade för en ny nationell arkitektur i början av 1900-talet var han en van tolkare av det svenska. Till hans mest kända byggnader hör annars Stockholms stadion, invigd 1912 och Solriden på Öland, 1903, där han dock tving-

ades lägga sin svenska arkitektur åt sidan och möta drottning Victorias önskningsar om något mer italienskt.

I Helsingfors möttes Torben Grut av en byggnad med enorma behov av upprustning. Han gick som vanligt grundligt till väga och gjorde stora förändringar i husets bärande konstruktioner, förstärkte grunden och ersatte vissa av bjälklagen med nya i armerad betong. Så kom man åter till den redan omtalade fasaden. Grut var inte nådig då han beskrev den senaste fasadrenoveringen på 1880-talet och kallade den bland annat för ladugårdslandsrenässans. Självt gick han till äldre källor, studerade Tessin d.y:s, Bramantes och Berninis arkitektur. Han ville att Sveriges ansikte mot Finland skulle vara en 'värdig' byggnad och ritade många förslag. Det vinnande konceptet blev nästan en kopia av Stockholms slotts fasad mot Lejonbacken. Eller som Pekka Kärkis beskrev det i boken om ambassaden från 1984: «1920-talets tolkning av barockarkitekturens idévärld».

«UTAN ALL ONÖDIG LYX»

Också inredningen ville Grut vara med och planera, liksom den konst som skulle hängas på ambassaden. Rummen skulle visa olika epoker av svensk storhetstid. Det dåvarande ambassadörsparet Elmquist ville också ha ett ord med i laget vilket inte gillades av Grut. Antikviteter köptes bland annat in från Bukowskis i Stockholm. Om konsten samarbetade Grut med Nationalmuseum.

– Det blev en stilstudie, säger svf:s inredningsspecialist Carita Kull. Ingenting är egentligen autentiskt, menar hon och är inte helt positiv till blandningen. Lite full i skratt blir hon också åt formuleringar omkring hur inredningen skulle vara «värdiga utrymmen utan all onödig lyx», ett tankesätt hon ofta träffar på i svenska ambassadinredningar. Om det är någon plats man borde visa det bästa av svensk inredning och design borde det väl vara på just ambassaderna, menar Carita Kull.

VASAGALLERIET

I hallen möts ambassadbesökaren av en trärelief föreställande Gustav Vasa gjord av Milles. I dag står här också svenska flaggan liksom EU:s. Kalkstenstrappan upp mot representationsvåningen är klädd med en djupröd matta. På väggarna hänger gipsmedaljonger av Sergel, kopior gjorda av Nationalmuseum på 1920-talet med profiler av berömda svenska män.

De pampiga ljuslyktorna lyser upp marmorgolvets två nyanser i Galleriet som sträcker sig längs representationsvåningens alla salar. I fonden skimtar Musikrummet.





Överst. I det gröna kabinettet är det stilla. Väg-
guret är signerat Jakob Krook, Stockholm.

Ovan. I biblioteket kan man i soffan från Svenskt
Tenn begrunda Olle Hjortzbergs porträtt av sin fru.

T. h. Gustav III i marmor blickar ut över den gusta-
vianska salongen. Porträttet i fonden föreställer
Augustin Ehrensvärd; konstnärerna till de båda
konstverken är okända.

Linné, Bellman och Kjellgren är några av
de kända ansikten man passerar på väg
upp. Då man kommer upp i galleriet lig-
ger den sedvanliga gästboken på ett för-
gylt konsolbord med marmorskiva under
en gustaviansk spegel. Tunga men sirliga
taklyktor i glas och mässing av 1600-tals-
modell lyser upp kabinettet och trappan;
de är tillverkade på 1920-talet.

MUSIKRUMMET

Musikrummets inredning ska visa upp
första hälften av svenskt 1800-tal. Bieder-

meierstolar från Ryssland på mattan gjord
av den afghanska folkstammen Ersari och
drömlika landskapsmålningar slår an ton-
nen. Vad har staden Pau i Frankrike med
svenskt 1800-tal att göra? Carita Kull vet
besked, Pau var Karl Johan Bernadottes
födelsestad, det är anledningen till denna
placering av C.J. Fahlcrantz romantiska
landskapsmålning. Gula gardiner döl-
jer en del av innergården. Här kan man i
dämpat ljus avnjuta en svensk musikafton
vid flygeln. Trappan upp till ambassadörs-
bostaden fungerar perfekt som scenografi.
Sommarkvällar kan man öppna fönstren
mot innergården och höra fontänens vat-
ten porla.

BIBLIOTEKET

Som ett borgerligt svenskt vardagsrum i
vilken svensk stad som helst, hinner man
tänka, även om det inte är så många för-

unnat att ha en Olle Hjortzbergmålning
över spiselkransen, i de fall man har en
spiselkrans. Omlädda, väl använda
Malmstensmöbler, tyger och lampor från
Svenskt Tenn, en salig blandning böcker
och en avslappnad stämning gör att igen-
känningsfaktorn är hög. En specialutgåva
av Veckojournalen med ambassadinred-
ningar världen över, utgiven i samarbete
med Byggnadsstyrelsen 1936, visar en
helt annan typ av bibliotek. Kanske är det
så att biblioteket är det rum som fått följa
tidens växlingar mest, medan tiden i de
andra rummen står stilla.

KABINETTET

I det lilla sidorummet bör ingen ambassa-
dör ha särskilt svårt att hitta inspirationen
till sina memoarer. Det gröna gustavian-
ska rummet med utsikt över hamnen är
möblerat med ett skrivbord, en soffa med



Den pampiga bankettsalen smyckas av fyra barockljuskronor. På golvet ligger en matta från staden Sarouk i Iran. Vid festligheter dukas det på de nu hopfällda slagborden. Stolarna i karolinsk stil är ritade av Carl Malmsten.

Nedan. Bordet i den svagt rosa matsalen har skiva av valnötsrotsfanér och är ritat av Klaessons. Stolarna är av samma typ som i bankettsalen, men klädda med kalvskinn.



denna dag längs väggarna. Stolarna i karolinsk karaktär ritades av Carl Malmsten på uppdrag av Grut. De är tillverkade av NK:s verkstäder.

MATSALEN

I den svagt rosa matsalen har många ambassadörer de lite mindre middagarna. Carita Kull känner väl igen det generösa matsalsbordet med valnötsrotsfanér i skivan, ritat av Klaessons. Det togs fram på 1970-talet för våra ambassader, berättar Carita, sideboardet hör till samma serie. Stolarna är likadana som i bankettsalen men har ett naturfärgat kalvskinn på sitsarna. Mattan på golvet i beige och guld är från Kasthall och gjord 1982. De gustavianska lampetterna lyser upp rummet. Från de tre fönstren ser man ut över innergården och personalbostädernas gula fasad. Hur det såg ut här när 150 personer trängdes i fastigheten är svårt att tänka sig i dag.

Torben Grut kan nog vara nöjd i sin himmel. År 1925 skrev han: «Som exponent för ett klart medvetande om Kronan Sveriges ansvar gentemot forntid, nutid och framtid på andra sidan Bottenhavet, torde denna statshandling vara beaktansvärd och komma att bära god frukt.»

I dag är det ambassadör Eva Walder-Brundin som arbetar och bor med utsikt över Salutorget i Södra hamnen. Hon, liksom kulturrådet Anders Eriksson, menar att det här är en av Helsingfors absolut vackraste ambassader. Anders Eriksson understryker också det otroliga läget, den strategiska placeringen mellan slottet och stadshuset men också hur man får följa årtidernas växlingar från de stora fönstren. Bättre kan det inte bli, menar de. **KV**

slitet gyllene tyg, en gustaviansk byrå och en vackert blommönstrad kakelugn som tros ha flyttats hit från Sverige. Rummet bör vara perfekt för mer intima diskussioner eller för en ambassadörs stilla kontemplation, där havsutsikten inbjuder till eftertanke.

SALONGEN MED MÅNGA NAMN

Röda salongen, Stora salongen, Gustavianska salongen – praktfull är den med sina många fönster ut mot havet och ett flertal förgyllda gustavianska möblemang med klädslar i rött och gult, i sammet och siden. Gustav III blickar ut över salen från sin förgyllda kolonn. Den magnifika mattan från Täbriz har dämpat ljud från finklädna fötter i snart hundra år. Kristallkronorna i empiristil har hängt här sedan Gruts tid. F.d. ambassadören Ingemar Häggblöf beskriver i sin bok *Dagbok från*

Salutorget hur nära havet man är här: «Vid Salutorget i Helsingfors bor man liksom ute i skärgården, underkastad vädrets växlingar... Som om Stockholm låg ute vid Sandhamn.» Målände berättar han om hur de tretton fönstren ut mot havet «tjöt som vinterorglar» då det blåste. Måhända skapade också det lite klirr i ljuskronorna, om inte de tunga röda sidengardinerna bromsade vindarnas framfart.

BANKETTSALEN – KARL XI:S SALONG

Här ville Torben Grut visa prov på den svenska barocken. Det skulle påminna om den tid då Sverige och Finland var ett, och vara en trygg bakgrund till fortsatta förhandlingar och samtal. Karl XI till häst målade av David Klöcker Ehrenstrahl täcker rummets ena fondvägg och var en gåva av Gustav V till ambassadens invigning. Fyra slagbord i grålackerad björk står



Spåren i skog och mark

En krans av stenar som nästan omärkligt sticker upp ur mossan. Träd som bär spår av att barken för länge sedan försiktigt skurits loss i breda remsor; minnen i skogen som visar var människor levt och sökt sin näring.

LENA OLOFSSON, *Kulturhistorisk informatör*

DEN STÖRSTA DELEN av de 6,5 miljoner hektar mark som Statens fastighetsverk förvaltar är kalfjäll och ickeproduktiv skogsmark. 880 000 hektar är produktiv skog och av de markerna är långt mer än hälften skyddade i reservat eller avsatta som frivilligt skyddad skogsmark. Det är inte bara hänsynen till naturvärdena som spelar in då man bedömer markernas skyddsvärden. sfv:s marker är fulla av kulturlämningar, till exempel efter samernas visten. De kan vara från allt mellan tiden omkring 800 e.Kr. fram till 1800-talets slut. Här handlar det om samiska härdar och barktäkter – sfv är den markägare i Sverige som har flest tallar med samiska barktäkter!

Under senare år har en omfattande kartläggning och forskning om barktäkter utförts av Sveriges lantbruksuniversitet (slu) i Umeå och Silvermuseet i Arjeplog. I samband med en skogsavverkning på 1980-talet daterade slU några täkter i skogarna runt sjön Sädvajaure i Arjeplogs kommun i Norrbotten. Barken hade tagits från tallarna 1618–1870. På tallhedarna vid Jilkismuotke har Silvermuseet undersökt och daterat samiska härdar. De visade sig vara betydligt äldre.

HÄRDAR

Jilkismuotke ligger mellan sjöarna Stor-Mattaure och Gallijaure, cirka fyra mil norr om Arjeplog. Där är ett hundratal härdar kända och den äldsta daterade är från 800-talet e.Kr. Härdarna för oss tillbaka till den tid då tamrenskötseln började växa fram i vårt land, då människan kom att följa renen på dess årstidsbundna vandringar. Men Jilkismuotke andas inte enbart förhistoria – än i dag nyttjas området av renskötare. Bland de forntida härdarna finns ett modernt rengärde som används av Luokta Mavas sameby.

I Norrbottens skogsmarker finns det gott om härdar. De har en speciell karaktär, både när det gäller utseende och placering. Härdarna är oftast ovala eller rektangulära, ibland helt stenfyllda. De

som ligger i Jilkismuotke är omkring en och en halv meter långa och knappt en meter breda. De har byggts av stenar som är ungefär två decimeter stora. Följaktligen sticker de inte upp så högt ovanför markytan.

Härdarna ligger på karaktäristiska platser i landskapet: torra och höglänta stränder vid myrar och sjöar, i anslutning till kalkkällor och lavrika hedar i renbetesland. De kännetecknar en typ av boplatser som dyker upp i landskapet 700–1050 e.Kr. Det är den gryende tamrenskötselns tid, då människan började tämja renar som de följde på de årstidsbundna vandringarna mellan kust och fjäll. Den tid då den samiska kulturen blir skönjbar.

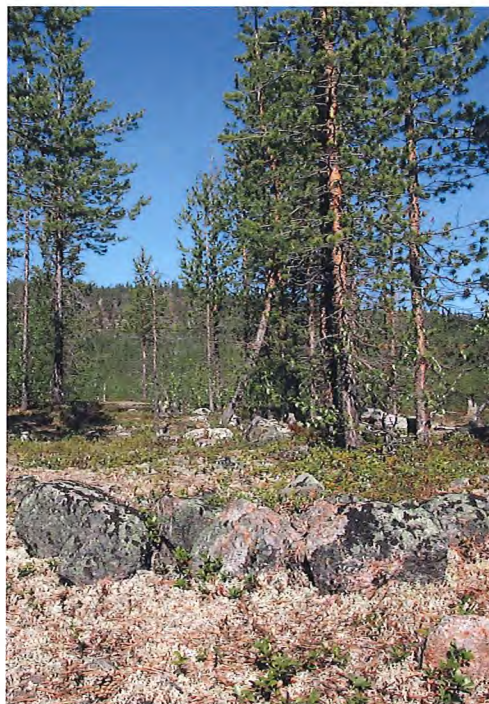
EN LÄMPLIG PLATS FÖR VISTEN

Jilkismuotke passerade samerna med sina renar vår och höst, på väg till andra renbetesland, men här fanns också goda vinterbeten. I sjöarna Stor-Mattaure och Gallijaure fanns fisk och i en närbelägen kalkkälla dricksvatten. Det var en lämplig plats för visten. Man slog upp sina flyttbara kåtor, svepte tältduken runt stommen av stänger och byggde en härd av sten i kåtans mitt. Det kan även ha funnits fasta kåtor av trä.

I Jilkismuotke ligger härdarna ofta på rad och i grupper om sex till tio. Grupperna kan spegla samiska sidda – samfälligheter – en föregångare till dagens samebyar. Varje familj i siddan hade en egen kåta och egna renar. När det var dags att flytta hjälptes man åt med renarna. Tamrenarna var användbara till mycket; de kunde mjölkas, användas att locka fram vildren med och som pack- och dragdjur. I ackjor kunde det mesta fraktas.

UNDERYTAN

Tack vare att härdarna innehåller kol kan de åldersbestämmas. Silvermuseet i Arjeplog har undersökt några härdar i Jilkismuotke och den äldsta var från 800-talet. Ibland hittas föremål som kan hjälpa till med dateringen, som den sländtrissa av



Härdarna i Jilkismuotke sticker diskret upp ur lavarna och lingonriset. De visar var samernas kåtor en gång stått. Härden var kåtans centrum, den gav värme och ljus och var en plats att äta, sova och samlas vid. När det var dags att flytta vidare packades kåtan ihop och togs med – kvar blev härden av sten. Fotot överst är från ett viste någonstans i Arjeplogs kommun, Pite lappmark, omkring förra sekelskiftet.





täljsten som en gång använts för att spinna tråd. Den låg i marken vid en av härdarna och är från 1000–1200 e.Kr. Andra föremål som påträffats vid undersökningarna är av järn: ett knivblad, en pilspets och ett fragment av en kittel. Ett tunt plåtbleck visade sig vara av brons.

Metaller var åtråvärda handelsvaror som samerna bytte till sig mot skinn och pälsverk. Det var 'hårdvaluta' vid den här tiden och samerna var skickliga jakt- och fångstmän. En del föremål som smycken, mynt och pilspetsar offrades tillsammans med delar från renen på heliga platser i landskapet. I övre Norrland har man påträffat tolv offerplatser där det funnits rikligt med metallföremål. Föremålen dateras till 800–1300 e.Kr. och visar på vida handelskontakter. Andra offerplatser innehåller mestadels ben och horn från ren. En sådan plats är känd några kilometer från Jilkismuotke. Där lär man även ha hittat ett smycke från vikingatiden, 800–1050 e.Kr.



INUTI KÁTAN

Golvytan i en kåta är inte stor och härden upptar en betydande del. Att härden oftast är långsmal har en praktisk förklaring. Det ger bra med plats längs längsidorna där sov- och aktivitetsutrymmena var. I kåtan gällde 'var sak på sin plats' och där fanns osynliga gränser som inte överskreds. Det lilla utrymmet längst in, vid härdens kortsida, var köket men också ett heligt område. Där fick ingen sitta och man fick heller inte kliva över det. Vid kortsidan innanför öppningen förvarades ved och utrustning.



BARKTÄKTER

Bállasluoktta är en av sjön Sädvajaures vikar och dit kommer man på riksväg 95, Silvervägen. De flesta täkterna vid Bállasluoktta har gjorts för att få material till kolmis – fodral för bland annat sentråd. Något träd bär spår efter tåkt för matbark. Barktäkterna har daterats med

Vid Bállasluoktta finns det tallar som har märkliga hål i barken. De ser ut som fönster. Hålen är vad som återstår efter samiska barktäkter. I dag är omkring tusen tåktade träd kända i Sverige. De flesta finns norr om Umeälven i Västerbotten, i ett stråk norrut strax öster om fjällkedjan genom Norrbottens län.

hjälp av trädens årsringar på initiativ av Statens fastighetsverk. De är från två perioder: 1753–77 och 1831–32. Under slutet av 1800-talet upphörde traditionen med matbark inom större delen av Sápmi, samernas bosättningsområde. En förklaring kan vara att det vid den här tiden erbjöds andra lättillgängliga alternativ som potatis och mjöl. I nordöstra Finland fortsatte man dock med barktåkt en bra bit in på 1900-talet. Den hittills äldsta matbarktåkten är 3 000 år och har hittats på en tall som bevarats i en myr i Arjeplogs kommun.

Förr i tiden ingick innerbarken från tall i samernas kosthåll. Den var både näringsrik och god och samlades in på våren när träden savade. Barken skars ut i form av knappt meterhöga sjok. Hålen efter kolmistäkterna är ungefär hälften så stora. Med barktäkterna vid Bállasluoktta kan vi ana ett uråldrigt näringsfång, från den tid då människan levde av och med naturen. Naturen gav mat och material till vardagliga föremål, men det krävdes kunskap om vad olika ämnen lämpade sig att användas till. Kunskap som det tagit åtskilliga generationer att bygga upp.

I BIEHTSEMÁNNO

Inom hela det vidsträckta Sápmi har man använt innerbarken från tall som föda. Denna sedvänja var utbredd bland alla ursprungsbefolkningar som levde på norra halvklotet.

Barken skördades i biehtsemánno, 'tallmånaden', som inföll i slutet av juni då tallarna savade. Man valde oftast träd som var cirka 90 år gamla och hade en diameter på ungefär 20 cm. Barken skars inte bort runt hela stammen utan oftast bara på dess norra sida. En bred remsa med bark, en så kallad livrand, lämnades alltid för att trädet inte skulle dö. En tåkt för matbark var ungefär 90 cm hög. En tåkt för kolmis, fodral till bland annat sentråd, var mellan 15 och 40 cm hög.

Det var enkla och funktionella redskap

av renhorn eller renben som användes vid tåkten. Barken skars ut med en vass kniv; det kunde då bli rispor i veden som vi i dag ibland kan se. Därefter lossades den med en slags spatel med långt skaft. Sedan skrapades den bruna ytterbarken bort. Det var den vita innerbarken man ville åt – färsk ansågs den vara en delikatess!

NÖDFÖDA OCH NYTTIG VARDAGSMAT

Bark som mat förknippas nog oftast med nödföda och barkbröd. Det förekom också men då bland den jordbrukande befolkningen. Under nöddår, när skörden slagit fel på sensommaren och hösten, kunde bark användas för att dryga ut mjölet i bröd. Barken skördades då för sent på året vilket gjorde att näringsvärdet hade minskat och de giftiga ämnena ökat. Den var helt enkelt inte tjanlig att äta och det gav matbarken en negativ klang.

Samerna levde av renskötsel, jakt, fiske och insamling av ätliga växter. Växterna gav livsviktiga vitaminer och varierad kost. Innerbarken från tall innehåller kolhydrater, mineraler och C-vitamin. Den minskade risken för skörbjugg, en sjukdom som orsakas av brist på C-vitamin. Barken sänker också halten av kolesterol i blodet. Andra nyttiga växter var fjällängssyra, kvanne, kråkbär, hjortron och lingon. De äts färska, blandades med renmjölk och syrades för att kunna förvaras en längre tid.

Innerbarken från tall torkades över heta stenar som lagts i gropar i marken. Gropar av det slaget kallas allmänt kokgropar men borde egentligen heta matberedningsgropar. Mat av olika slag bereddes över de heta stenarna genom att torkas, rökas eller rostas. Torkad innerbark kunde hållas i förvar hela vintern. Vid beredningen minskade dessutom de giftiga fenolerna som finns i små mängder i barken. När barken torkats blev den röd. I äldre källor kan man läsa att fjällsamerna bytte till sig röd bark av skogssamerna. **KV**

På Laxholmen vid Edefors och Luleälven står Lapptallen. Den har det karaktäristiska fönstret i barken vilket skvallrar om att det är en barktåkt. Kikar man lite närmare så ser man en sak till – den är daterad! När årtalet 1758 skars in var i alla fall barktåkten gjord.



Fårösunds fästning – från Krimkrig till lyxhotell

Statens fastighetsverk har regeringens uppdrag att tillgängliggöra, utveckla och levandegöra byggnadsverk som räknas till det nationella kulturarvet. Att hitta nya användningsområden för gamla nerlagda försvarsanläggningar är inte det lättaste. På Bungenäset vid Fårösund finns i alla fall ett strålande exempel på att det inte är helt omöjligt. För fyra år sedan, då Statens fastighetsverk genomförde evenemanget Hemliga rum för första gången, visades Fårösunds fästning för allmänheten. Då hade just arbetet på att omvandla 1800-talsfästningen till hotell och konferensanläggning inletts.

SOPHIE MALMROS, *Frilansskribent*

Tonen är rå men hjärtlig. Med öppna, om än rostiga, grindar hälsas besökarna välkomna. Smärtfritt passerar de sedan skogen av rostiga taggtrådsstolpar på vägen in till lyxhotellet Fårösunds fästning. Hit söker man sig i dag för att få lugn och ro i en avslappnad miljö, med god mat och varma bad. Och lugnt och tyst är det sannernligen här ute på Bungenäset. Det enda som hörs är en svag bris som smeker örnsnibben och ett stilla mumsande från fåren som betar av gräset uppe på taket.

KRIMKRIGET

Anledningen till fästningens tillkomst är däremot allt annat än stillsam och lugn.

Under åren 1853–56 rasade Krimkriget, uppkallat efter den huvudsakliga krigsskådeplatsen på Krimhalvön i Svarta havet. Ryssland försökte utvidga sina gränser på Turkiets bekostnad och snart hade England och Frankrike förklarat krig mot Ryssland.

Även i Östersjön pågick drabbningarna mellan de stridande länderna. Sverige förklarade sig neutralt men de svenska hamnar som inte var befästa ansågs öppna för de främmande krigsskeppen. I sista stund hann man befästa Enholmen utanför Slite och förklara den som krigshamn. Fårösundet låg däremot oförsvarat för de främmande makterna vilket den engelska och den franska flottan kom att utnyttja. Under åren 1854–55 hade de allierade styrkorna Fårösundet som bas för sina räder i Östersjön och ibland ankrade här upp till 70 skepp samtidigt. Det sägs att skogen av master ibland var så tät att man

inte kunde se Fårö på andra sidan. Nu blev det liv och rörelse bland Fårösundsborna. Man gjorde affärer som aldrig förr. Besättningarna behövde proviant och handeln var i full gång.

Gotlands Läns Tidningar var där och rapporterade den 28 april 1854: «Här är nu ett lif, en rörelse, som det i mannaminne aldrig varit. Fartyg stora, bevarade, ångande fartyg komma och gå och Engelmän svärma omkring här i stor mängd. Proviant och andra förnödenheter anskaffas, tvätt ombestyres m.m., 'monny' är i friskt omlopp. Man spekulerar, levererar, förtjenar och har brådtom; gamla wänner och trogna grannar ha knappt tid att helsa på hwarandra...»

Det var inte bara Fårösundsborna som tjänade på den goda handeln. Det sägs att boskap drevs upp från socknar många mil därifrån. På fälten runt samhället betade slaktdjuren och marken blev snabbt nedsliten. Själva slakten skedde oftast ombord. Djuren fick simma ut till skeppen och sedan hissades de upp med rep fästade i hornen. Inälvorna kastades överbord. Det berättas att en bonde från Fårö en dag sålde en ox till ett engelskt skepp. Men tydligen tyckte man att djuret var för magert. Bonden fick senare höra att djurkroppen kastats överbord. Han var dock inte sämre affärsman än att han letade upp steken och sålde den ännu en gång till ett annat skepp.

KOLERA

De goda tiderna fick dock en obehaglig vändning på sensommaren 1854. Den 21





Den avskräckande grinden är numera öppen för besökare, men det är inte helt lätt att upptäcka hotellet där det hukar inne bland gräsvallarna.





Nybygget är utformat som en glasad ytterkorridor längs fästningsvallarna.

augusti återvände den engelska skruvång-fregatten Termagent till Färösund från Åland. På hemvägen hade man kapat ett ryskt fartyg och ombord härjade kole-ran. Man hade redan sänkt fem avlidna besättningsmän i havet när man nådde Färösund, och man avgick mot England dagen efter.

Gotlands Läns Tidningar skriver den 25 augusti: «Ett rykte förtäljer, att Kole-ran skall vara bland fångarna ombord på 'Termagent', vi se därför med nöje att denna fregatt just nu avgår. Mätte icke den här rådande lifliga trafiken draga den fruktade sjukdomen hit.» Men innan tryckpressarna startat har man fått till-lägga: «P.S. Från Färösund ingick igår underrättelsen om 2:e kolerafall i Färösund. D.S.»

Sjukdomen spred sig från skepp till skepp och från stranden kunde man se hur de svarta flaggorna hissades i mas-terna ute i sundet. Koleraskräcken grep nu tag i Färösundsborna som började gå omvägar för att slippa möta varandra och bli smittade.

Ett tjugotal Färösundsbor avled i sjuk-domen – och ett oräkneligt antal besättningsmän på de engelska och franska fartygen. På Färö köpte engelsmännen ett stycke land för att begrava sina döda. Platsen går ännu i dag under namnet Eng-elska kyrkogården.

I oktober var farsoten äntligen borta och under hösten lämnade fartygen Färö-sund för att återkomma nästa seglings-säsong. Gotlänningarna kunde då uppleva ännu en sommar med god handel innan Krimkriget tog slut våren 1856.

Freden och stillheten sänkte sig nu över Färösund, men våren 1885 fanns det åter anledning att frukta ett krig mellan Eng-land och Ryssland. Kritiken mot Sveriges agerande under Krimkriget då man upp-låtit Färösund som frihamn blossade upp igen. Ryssland och Tyskland deklarerade att man inte tänkte tolerera en neutrali-tetspolitik av det här slaget ännu en gång och det krävdes att Färösund skulle befäs-tas.

FÄSTNINGEN BYGGES

På våren 1885 började man arbetena med befästningen. De bågge inloppen till Färö-sundet minerades och tre batterier bygg-des med uppgift att försvara dessa min-positioner. Batterierna kallades batteri I, II och III och minpositionerna Färösund norr och Färösund södra. Batteri I och III låg vid södra gattet och batteri II låg vid

norra inloppet. Batteri I, även kallat mel-lersta batteriet, bestyckades med sex 12 cm kanoner, batteri II i norr med fyra 12 cm kanoner och sydligaste batteri III med åtta 17 cm kanoner.

12 cm pjäserna (modell 1873) var fram-laddade medan 17 cm kanonerna (modell 1869) var bakladdade med cylinderskruv.

Hela anläggningen fick namnet Flot-tans batterier och minpositioner i Färö-sund. Under byggandet av fästningarna lugnade det politiska läget i Östersjön ner sig men man färdigställde ändå byggnat-ionen till år 1886. Fästningen blev nu be-mannad av en bevakningsbefälhavare, två vaktkarlar samt en vapensmed. Efter 1900 anställdes också en minör.

Man förvarade ammunitionen och an-nan materiel i batterierna, men krutladd-ningarna hade man i ett särskilt kruthus. Krutet till minorna förvarades löst och när minorna skulle fyllas på fanns det många säkerhetsföreskrifter att följa. I kruthuset måste särskilda filtskor användas för att inte gnistor skulle uppstå. Det måste råda torr väderlek när krutet skulle hämtas ut och själva påfyllningen skulle sedan ske 200 meter från kruthuset. Antagligen fyll-de man på minorna inne i minförrådet. År 1898 står det att läsa i en förteckning att man hade 75 minor «elektriska af plåt af typ flytmina No 3 M/76 med tillhörande tändflaskor af messing, ankare m.m.».

År 1899 moderniserades och ombygg-des batterierna I och II. De gammalmo-diga 12 cm pjäserna byttes ut till 57 mm snabbskjutande kanoner av modell 1892, fyra per batteri. Artilleriet utökades också med tiopipiga kulsprutor.

Dessutom utrustades befästningarna med 'lysmaskiner' som den här tidens strålkastare kallades. Strömmen fick de av dynamomaskiner som drevs av koleddade turbiner.

Batterierna användes mest för övningar under somrarna varför ingen större be-sättning behövdes, men under det rysk-japanska kriget 1904 bildades Färösunds kustposition med cirka 25 officerare och 60 stamanställda. Man hade då också köpt upp mer mark kring samhället och uppfört fler byggnader för personal och material. De värnpliktigas antal uppgick till ett fyrtiotal, mestadels gotlänningar. Nu höll man regelbundna övningar. Bland annat var Mineringskolan från Vaxholm förlagd till Färösund i juni varje år.

År 1914 var Färösund och den svenska neutraliteten åter på tapeten. Den svenska flottan hade övning i Stockholms skär-

gård. Det misstolkades av Ryssland som trodde att flottan var på väg till Färösund för att där ta emot tyska fartyg. På natten den 9 augusti var en rysk eskader på väg mot Gotland för att ge flottan ett ultimatum: «Ombasera till Karlskrona eller vi öppnar eld». Efter nya rapporter om svenskarnas egentliga förhållanden återkallades dock den ryske amiralen von Essen med sin eskader innan de hann fram till Gotland.

AVVECKLING

Efter första världskrigets slut avvecklades fästningen då den blivit hopplöst omöjlig.

Man var väldigt sårbar där man stod utomhus vid sin kanon med endast ett bröstvärn till skydd. Militären använde sig numera av rörligt artilleri och bunkrar byggdes utefter kusten för personskyddet. I Färösund kom militärens närvaro att leva vidare som kustartilleriet KA 3.

Fångvårdsstyrelsen hade vid den här tiden planer att göra om batteri 1 till fängelse för speciella fångar. Man planerade en «interningsanstalt för samhällsfarliga förbrytare om och när lagstiftning angående sådana kommer till stånd». Men den lagändringen blev aldrig av och fästningarna fick stå och förfalla.

År 1935 blev batterierna förklarade som statligt byggnadsminnesmärke och 1993 tog Statens fastighetsverk över förvaltningen av batterierna som dittills tillhört Fortifikationsverket. Batterierna avstyckades då också från de omgivande skjutfälten.

HOTELLPLANER

Batteri 1 sov länge en törnrosasömn ute på den vindpinade slätten på Bungenäs. En dag kom två entreprenörer och upptäckte den slumrande skönheten. Tillsammans hade de en dröm om att driva ett hotell i en unik miljö.

Under namnet Färösunds fästning AB började de 2004 bygga ett hotell i och kring batteri 1. Tanken var att erbjuda ett lyxöst konferenshotell med säkerhetsklassning för exempelvis toppmöten. Man skulle kunna flyga hit på mindre än en timma från hela Östersjöområdet - antingen med sjöflyg eller med privatplan till Bunge flygfält eller varför inte med helikopter till hotellets planerade helikopterplatta.

Statens fastighetsverk har hela tiden stött idén. Dels skulle anläggningen kunna användas och synas som bygg-

nadsminnesmärke, dels skulle det lokala näringslivet gynnas. Planerna var stora men kostnaderna var tyvärr ännu större. Aktiebolaget gick i konkurs innan bygget var slutfört. Fastighetsverket färdigställde istället själv byggnationerna och arrenderar nu ut lokalerna. I år är det Pontusgruppen som driver hotellet i den säregna miljön vid Färösundet.

Man har nu frångått de ursprungliga planerna på toppsäkerhet. Det man erbjuder är en udda hotellmiljö med avslappnad lyx.

BYGGNADEN

Ordet arkitektur för oftast tanken till något som är mer eller mindre högt. Den här arkitekturen slingrar sig nere i marken längs stora gräsvallar. Den är svår att få syn på från utsidan och ännu svårare att få ett helhetsgrepp om. En försvarsanläggning behöver ju inte dra uppmärksamheten till sig och även i sin nya funktion som hotell är anläggningen diskret.

Villkoret för ombyggnaden av detta byggnadsminne var att det skulle vara helt reversibelt. Det ska alltså i framtiden vara möjligt, om man så vill, att skala av tillbyggnaderna och se batteriet som det ursprungligen såg ut en gång. Tillbygget är utformat som en utanpåliggande korridor i glas och metall. Man har också gjort ett nybygge över kanonplatsen mellan vallarna för att binda ihop huskropparna.

Där pjäserna förr stod uppställda, med sikten ut över havet, kan man i dag avnjuta en middag i den nybyggda restaurangen. På den anslutande terrassen njuter nu gäs-

terna av utsikten över samma sund som man förr misstänksamt bevakade bakom kanoner.

De valvformade skyddsrummen inne i vallarna är nu inredda som hotellrum.

Man har byggt vidare på färgerna och materialen från den militära tiden. Allt går i grått och dämpat grönt - sten och gräs. Biljardbordet är klätt med specialbeställd grå duk för att matcha färgsättningen. Det som förr sett ogästvänligt och obekvämt ut har vänts till en spännande fördel. Allt beror på hur man väljer att presentera miljön.

I vinkällaren, under det gamla utkikstornet, ger fästningens naturliga klimat rätt temperatur och luftfuktighet för de ädla dryckerna.

- Det är idealiskt men samtidigt är det just dessa förhållanden som vi gör allt för att bekämpa i de övriga rummen, säger hotellchef Emil Persson som visar mig runt.

Fukten är en ständig motståndare. Emil visar hur den vita takfärgen flagar på ett ställe.

- Sådant här får man underhålla kontinuerligt.

GOTLÄNSK TOUCHÉ

Uppe på taket, på de gräsklädda vallarna, går fåren och betar lite nonchalant.

- De är faktiskt ganska sällskapliga och kommer ibland fram och vill hälsa på våra gäster. Vi vill att det ska märkas att vi befinner oss på Gotland och fåren (lammen heter det på gotländska) bidrar onekligen till det, säger Emil Persson.





Den gotländska touchen präglar hela hotellet. Det är byggt av gotländska hantverkare och golven är av gotländsk kalksten från Slite. All inredning är av modern gotländsk design och på väggarna hänger konst från Gotlands grafikgrupp i en ständigt utställning.

Här har soldater övat och kanoner avfyrats. Man har frusit och ätit ärtsoppa och spanat ut mot horisonten, beredd att kanske avfira någon av minorna som satts ut i sundet. I dag kan man bada bubbelbad och dricka champagne, spela biljard eller ta en kopp cappuccino. Är man frusen kan

man bada bastu. Den historiska kontrasten är nästan skrattretande ibland.

– Har du sovit gott, frågar Emil Persson en av gästerna.

– Jo, till sist så. Det är underbara sängar, men det är bara lite svårt att somna i ett rum utan fönster, svarar han. **KV**



T. v. Även i hotellrummen går färgsättningen i grått och grönt. Inredningen är i modern gotländsk design. Lägg märke till lammskinnet i sänggavlarna.

T. h. I relaxavdelningen finns spåren kvar av forna tider. Två kanonfundament i betong tronar intill swimmingpoolen och används i dag som sittplatser. Några kuddar mjukar upp intrycket såväl som komforten.

Levande skogar och öppna landskap

En sjundedel av Sveriges yta består av skog och mark som Statens fastighetsverk förvaltar.

De största områdena finns i Norrland men sfv förvaltar skogar och markområden i hela Sverige.

Skogsinnehavet i norr ligger på renbetesfjällen i Härjedalen och Jämtland samt på rennäringens åretruntmarker väster om odlingsgränsen i Norrbottens och Västerbottens län.

Skogarna i södra Sverige ligger i anslutning till kulturhistoriskt värdefulla jordbruksegendomar som ägs av svenska staten. Dessutom förvaltar sfv även stora arealer naturreservat och annan skyddad skogsmark i södra Sverige.

sfv förvaltar många jord- och skogsbruksegendomar som tillhör det nationella kulturarvet. I dessa egendomar ingår såväl åker, betesmark och skog som ekonomibyggnader, mangårdsbyggnader och torp.

NATURLIGT SKOGSBRUK

Sedan 1997 är miljöfrågor en stor del av sfv:s verksamhet. Enligt regleringsbrevet ska sfv verka för att de nationella miljömålen uppnås.

Skogsbränder var tidigare betydligt vanligare än i dag då skogsbruk bedrivs under stor kontroll. Men skogsbränder är en viktig ekologisk faktor för landskapet och bidrar till en större biologisk mångfald. Att bränna skog under kontrollerade former är därför både skogsvård och naturvård.

Statens fastighetsverk är sedan år 2000 anslutet och kvalitetscertifierat enligt fsc (Forest Stewardship Council). Anslutningen innebär bland annat att sfv har förbundit sig att ta stor naturvårdshänsyn i skogsbruket. Det innebär även att man bedriver ett skogsbruk som tar hänsyn till miljömässiga, sociala och ekonomiska intressen, till exempel rennäring och turism. Under 2006 hade sfv som mål att bränna 50 hektar skogsmark vilket motsvarade de krav som fsc ställde. Eftersom väderförhållandena för skogsbränder var mycket

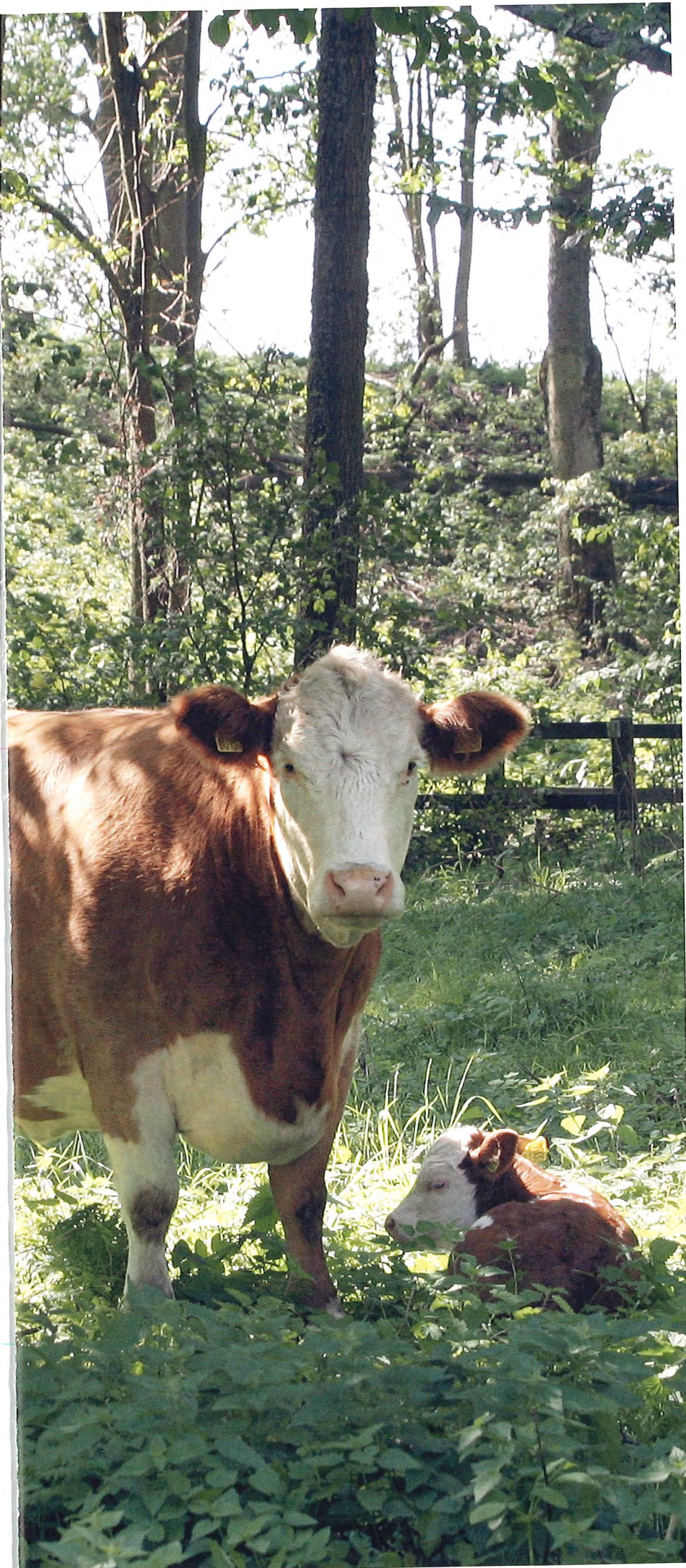
gynnsamma under året kunde nära det tredubbla brännas. Det gjorde att även 'innestående' bränningar från tidigare år kunde genomföras. Målet uppfylldes därför med råge.

Miljömålet är att skogsmarkernas produktionsförmåga ska skyddas samtidigt som den biologiska mångfalden ska bevaras. Dessutom ska skogens kulturmiljövärden och sociala värden värnas. Naturvårdsbränning görs för att öka skogens naturvärden och underlätta föryngringen. Levnadsbetingelserna för vissa växter och djur förbättras avsevärt. Till exempel finns det ett stort antal skalbaggar som lever i brandskadade träd och som i sin tur utgör föda åt olika arter av hackspettar. Under åren efter bränningen i kronoparken Fiskåvattnet i Jämtland kunde vi se den rödlistade tretåiga hackspetten söka föda i de döda träden på jakt efter bark- och märgborrar. På en hyggesbränning i Arvliden vid Sorsele har forskare från Sveriges lantbruksuniversitet, vid en inventering några år efter bränningen, hittat flera exemplar av den mycket sällsynta och starkt hotade arten spetshörnad barkskinnbagge (*Aradus angularis*). Vi kan också konstatera att föryngringen av ovanligare trädslag, som till exempel asp och sälg, gynnas av naturvårdsbränning. När mängden död ved ökar, ökar även mängden levande arter.

ETT RIKT ODLINGSLANDSKAP

Öppna landskap är en del av det svenska kulturarvet. Statens fastighetsverk ansvarar för många statligt ägda kultur-egendomar. Av dessa är drygt 30 större jordbruksfastigheter – kungsgårdar och byggnader med tillhörande mark vid statens slott. Nya tiders krav på stordrift och böndernas allt kärvare ekonomiska situation har gjort att markanvändningen har förändrats under de senaste årtiondena. Åkrar och fält odlas med moderna metoder, vilket ger större avkastning. Gamla ängsmark har blivit nya åkrar och hagmark har vuxit igen. Det påverkar den ekologiska och biologiska balansen, inte





bara i odlingslandskapen utan även i våra vattendrag.

SFV:s miljömål är att öka andelen öppet, hävdat landskap på statens jordbruksmark. Det öppna landskapet har skapats genom att gamla igenväxta hagar har röjts och gallrats. Hagarna har återigen fått stängsel och betande djur arbetar som naturvårdare i hagarna.

På bland annat Kungsbergs kungsgård har SFV under senare år arbetat med att öppna igenvuxna hagmarker. Här växer och frodas nu återigen backsmultron, kattfot, revfibbla och darrgräs i det vackra kulturlandskapet. Bland de gamla ekarna i hagarna kan besökare numer tydligare se fornlämningarna eftersom djuren håller marken öppen.

SFV lät även uppföra en ny ladugård för några år sedan för att göra djurhållning möjlig. Gården hade inte haft djur på över 40 år men har i dag cirka 150 kor. Arrendatorn på Kungsberg driver gården ekologiskt och är kopplad till KRAV-organisationen. **KV**



Kontrollerade anlagda skogsbränder ökar skogens naturvärden och underlättar föryngringen.

Förutom vid Kungsberg har SFV investerat i nya eller moderniserade ladugårdar vid bland annat Bäckaskogs, Ottenby, Kronobergs, Huseby och Herresätters kungsgårdar. Hagmarker har röjts och hålls öppna genom betning även vid Svartsjö, Strömsholm, Läckö och Salsta.



Utsikt från Brunkeberg över området vid nuvarande Karduansmakargatan och Jakobsgränd. Detalj ur kopparstick av Franz Hogenberg ca 1580.

Karduans i Klara

Då Statens fastighetsverk skulle installera en ny klimatanläggning i källaren till Adelcrantzka palatset upptäckte man att betonggolvet sjunkit på ett oroväckande sätt. Huset, där i dag finansdepartementet har sina lokaler, grundförstärktes vid mitten av 1960-talet. Det var i samband med den stora omdaning av Klarakvarteren då i stort sett hela stadsdelen revs av och Adelcrantzka palatset stod som en monolit i en öken av rivningsmassor. Samtidigt göts armerade betonggolv i källaren. Golven göts direkt på ett avplanat lager på marken och hade nu börjat sjunka.

Sedan man sågat upp ett hål i golvet kunde man snart konstatera att den underliggande marken inte alls var den sta-

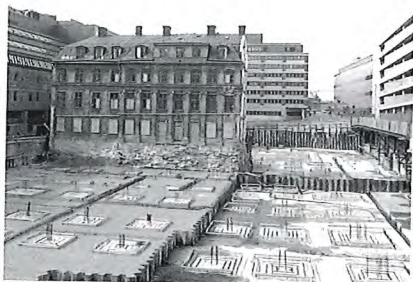
bila grusås man hade trott. Istället hade golvet gjutits på gamla avfallslager och sopor. En arkeologisk utgrävning visade att materialet bestod av torv och träspån rikligt uppblandat med läderbitar, benrester och horn – framförallt horn av get, men även kohorn.

Utanför porten till Adelcrantzka palatset löper Karduansmakargatan från Drottninggatan ner mot Tegelbacken. Innan stadsdelen fick sitt nuvarande gatunät i samband med stadsplaneregleringen vid mitten av 1600-talet, och Klara började bebyggas med elegantare stenhus, var det här ett område för hantverkare och småindustrier i stadens utkant.

Längs stranden av Klara sjö, som då sträckte sig betydligt högre upp mot Brunkebergsåsen, låg många krukmakerier och kanske framförallt garverier. Här arbetade hantverkare som remsnidare, bältare och karduansmakare. En karduansmakare var

en hantverkare som garvade och beredde skinn – särskilt finare skinn av framförallt get – som kunde användas till exempel till bokband, handskar eller ovanläder i skor. Kordovanskin kallades än i dag det yppersta skinn som används i skottillverkning och namnet kommer av den spanska staden Cordova, känd sedan medeltiden för sitt skinn- och läderhantverk.

Så vävs historien samman. Gatunamnets relevans stärks av fyndet i marken under palatsets källare. Fynden av gethorn i stora mängder och bitar av läder visar att här med all sannolikhet funnits ett karduansmakeri någon gång på 1500-talet eller början av 1600-talet innan huset byggdes. Tack vare den lite slarviga grundläggningen av betonggolvet på 1960-talet har vi fått möjlighet att öppna ett hål till en tidskapsel som berättar för oss om ett annat Stockholm långt före gaturregleringar och cityplaner. **KV**



Adelcrantzka palatset stod ensam kvar sedan resten av bebyggelsen i kvarteret jämnats med marken.



En bit under golvnivån fanns pålar som troligen är resterna av en brygga från 1500-talet.



Ben och horn som slängts på garveriets avfallshög i början av 1600-talet.



Hemliga rum

Sverige är fullt av hemliga rum
och okända platser.

Lördagen den 24 maj öppnar
Statens fastighetsverk
några av landets kända och
okända portar vid ett urval av våra
besöksmål runt om i Sverige.



Granuddens skvaltkvarn



Sandvikens fiskeläge



Centralfängelset i Umeå



Gävle slott



Malingsbo herrgård



Rosersberg



Bogesunds slott



Svartsjö slott

Längst i norr utanför Jokkmokk hittar vi **GRANUDDENS SKVALTKVARN** vid sjön Skalka. Skvalta är ett ålderdomligt verb som betyder stänka, skvätta, skvalpa och ger en rätt god idé om hur det låter om denna kvarn. Kvarnen har blivit en attraktion 150 år efter att den byggdes, och den här dagen står kvarndörren öppen och inbjuder till besök.

På Ulvön utanför Örnsköldsvik ligger **SANDVIKENS FISKELÄGE**. Längs stranden ligger ett tjugotal grå stugor och bodar samlade i en båge. Husen byggdes i slutet av 1700-talet, men redan på medeltiden sökte sig fiskare hit ända från Strängnäs och Enköping. Nu får du komma in i och titta närmare på kulturresevatet och kanske pröva fiskelyckan.

CENTRALFÄNGELSET ligger på Storgatan i Umeå. I 120 år drömde banditer och bedragare, tjuvar och våldsmän om att få lämna cellen och den stora stenbyggnaden bakom sig. Nu får du chansen att checka in för en dag.

Det var den byggnadsglade Johan III som tog initiativ till ett slottsbygge vid Gävleån. **GÄVLE SLOTT** började byggas 1583, men kungen fick inte leva länge nog för att hinna se det stå färdigt. Slottet blev lågornas rov en vårdag 1727 och ur ruinen skapade arkitekten Carl Hårleman det nuvarande slottet som residens för landshövdingen. I dag är dörrarna öppna för dig.

MALINGSBO HERRGÅRD ligger utanför Smedjebacken. I det lilla brukssamhället i södra Dalarnas djupa skogar har järnet varit det centrala i många hundra år. Välkommen in i bruksherrgården, som ännu minner om den tid då Bergslagens järn gav samhället respekt långt bortom Ludvika och Avesta.

Bland Sveriges kungliga lustslott är **ROSERSBERG**, inte långt från Märsta och Arlanda flygplats, den bäst bevarade hemligheten. Här har tiden stått stilla. Rummen står nästan orörda från tiden 1795-1860 med välbevarade inredningar och samlingar. Den 24 maj har man ett unikt tillfälle att få titta in i Junoflygeln och Grottan.

Innanför Vaxholm ligger **BOGESUNDS SLOTT** vars solida hörntorn är synliga långt ut över fjärdarna. Per Brahes 1600-talslott förvandlades på 1800-talet till en romantisk riddarborg som tragiskt nog fick stå och förfalla en stor del av 1900-talet. Nu öppnar det hemlighetsfulla slottet portarna för en dag. Just den här dagen kan du få lära dig allt om dekorationsmålning och hur man tillverkade tapeter förr.

SVARTSJÖ SLOTT på Färingsö är slottet som hann vara fängelse och alkoholistanstalt längre tid än det hade använts som kungligt lustslott. Strax invid 1700-talslottet står ruinen av 1500-talets renässansborg som togs av lågorna 1687. Den här dagen har du möjlighet att lära känna slottets spännande och gripande historia.



Koppartälten



Tessinska palatset



Bergianska trädgården



Centralposthuset



Oxenstiernska palatset



Berget under Skeppsholmskyrkan



Waldemarsudde



Skeppsholmskyrkan

Visst är det något orientaliskt över **KOPPARTÄLTEN** i Hagaparken. Arkitekten Louis Jean Desprez hämtade också inspirationen från turkiska militärtält när han ritade byggnaderna. De uppfördes 1790 som logement och stallar åt kungens högvakt. Desprez lät klä fasaderna med kopparplåt som målades i blått och gult.

I hundra långa år tjänade **CENTRALPOSTHUSET** i Stockholm som just posthus. Sandstensborgen vid Vasagatan var hypermodern och nyskapande på sin tid. Nu får anställda vid Regeringskansliet nöjet att arbeta i det gamla posthuset. I dag har du möjlighet att gå husesyn.

I Centralposthuset har du också möjlighet att träffa de av våra förvaltare som tar hand om **SVERIGES FASTIGHETER UTOMLANDS**. Statens fastighetsverk förvaltar 135 hus i 70 länder i sex världsdelar - ambassader, generalkonsulat, kulturinstitut och residens som ger världen en bild av Sverige och oss svenskar.

Ett litet stycke trädgårdsmagi utspelar sig bakom **TESSINSKA PALATSET** i Stockholm. Trollkarlen som på 1600-talet svingade sin stav över den lilla tomten, så att den ser så oerhört mycket större ut än den egentligen är, var ingen mindre än Nicodemus Tessin d.y. Här finns många hemligheter att ta del av.

OXENSTIERNSKA PALATSET vid Storkyrkobrinken är egentligen bara en flygel till ett palats som aldrig blev byggt, men ändå. På 1600-talsbyggnader i Stockholm bär sina år med sådan värdighet. Numera är det siamesiskt fästade vid grannen **BEIJERSKA HUSET** som har Stockholms kanske intressantaste gårdsmiljö bevarad från 1600-talet. För en dag är portarna ovanligt nog på vid gavel.

Den gamla oljekvarnen på prins Eugens **WALDEMARSUdde** är en industrihistorisk raritet. Här pressades linolja av linfrö, och av resterna gjordes foderkakor åt arméns hästar. Kvarnen drev även ett raspverk som tillverkade färgpigment. Den 24 maj visas kvarnen och prins Eugens växthus.

Ett av de märkligare byggnadsverken i **BERGIANSKA TRÄDGÅRDEN** är det torn som uppfördes i trädgården vid 1900-talets början. Här fanns institutionschefens arbetsplats och ett kottmuseum. Nu får du komma upp i denna sällan tillgängliga utsiktsplats.

Skeppsholmen mitt i Stockholm är alldeles ihålig. **BERGET UNDER SKEPPSHOLMSKYRKAN** är genomkorsat av långa tunnlar och stora bergtrum. I händelse av krig skulle berget rymma ledningscentral och min- och torpedverkstäder. I dag ekar ett stilla takdropp i de tomma och mörka gångarna. Missa inte tillfället att komma in och titta på det som en gång var så hemligt.

Den 5 december 2001 avsakraliserades **SKEPPSHOLMSKYRKAN**. Med sitt åttkantiga kupolkrönta rum är den en av Stockholms vackraste samlingslokaler. Det finns många planer på och idéer om vad kyrkan ska användas till. I dag har du chans att komma in och titta.



Stenhammar



Gamla dårhuset, Mårten Skinnarens hus



Karlsborgs fästning



Bohus fästning



Pater Noster



Citadellet i Landskrona



Gråen



Borgholms slott

I hjärtat av Södermanland, på **STENHAMMARS GODS**, driver kung Carl XVI Gustaf ett modernt jord- och skogsbruk. Godset som har medeltida rötter donerades till staten på villkor att kungahuset hade förtur till arrendet. Nu får du komma innanför godsets grindar och in i kungens ladugård.

MÅRTEN SKINNARENS HUS i Vadstena är ett av landets äldsta bevarade bostadshus. Det har kanske ett av Sveriges mest fotograferade hemligheter: avträdet som hänger ut som en fågelholk på tegelfasaden. Titta in i hemlighuset. Även **GAMLA DÅRHUSET** med sitt hospitalsmuseum bjuder på ovanliga hemligheter denna dag.

Mitt i landet på en udde i Vättern ruvar storslagna **KARLSBORGS FÄSTNING** på rikets hemligheter. Här ska vi försöka leda in dig i alla gånger vi känner till. Titta in i Sillakällar'n, Havremagasinet och fångelsehålan.

År 1308, för precis 700 år sedan, anlade den norske kungen Håkon Magnusson **BOHUS FÄSTNING** för att skydda sig mot svenskarna. I år öppnar och visar vi fästningens alla vinklar och vrår för dig.

På onsdagskvällen den 26 september 2007 tändes åter ljuset i den 32 meter höga och 132 ton tunga röda Heidenstamfyren på **PATER NOSTER**. Ön, som länge betraktades som obeboelig, har fått nytt liv med fyrens återupprättelse. Svårtillgänglig till och med denna dag, men ta chansen.

Danske kungen Christian III anlade **CITADELLET I LANDSKRONA** 1549 för att skaffa sig kontrollen över Öresund. I freden i Roskilde 1658 blev borgen svensk och den fanns kvar i försvarsorganisationen fram till slutet av 1800-talet. Sedan dess har borgen varit både fängelse och flyktförläggning. Nu kan du själv söka dig in i alla rum för en dag.

På ön **GRÅEN** utanför Landskronas hamn började man anlägga en fästning – Adolph Fredriks fäste – vid mitten av 1700-talet. Arbetet blev svårare än förväntat och 1778 gav man upp. Nu grönskar Gråen av koloniodlingar från början av 1900-talet. Men till det där lilla fästet – dit kommer du just bara denna dag.

Medeltida borg, renässanspalats, barockslott och ruin – **BORGHOLMS SLOTT** på Öland har genomlevt många skiftande öden. I dag är det en av landets mest kända turistattraktioner, men här finns ändå hemligheter, fullt med berättelser, spännande nydanande arkitektur och dolda rum. Följ med ner i källaren till den hemliga flyktgången.

Många av de hemliga rummen har vi skrivit om tidigare i Kulturvården. Du hittar länkar till de olika numren på vår hemsida www.kulturvarden.se



Residenset i Karlskrona



Ambassadresidenset i Helsingfors

Örlogsstaden **KARLSKRONA** är nummer 560 på Unescos lista över omistliga världsarv. Du följer med vår båt tur till några av dess hemliga rum och befästningar från fyra århundraden. Du har även möjlighet att komma in i länsresidenset, som är Sveriges yngsta.

Våra hemliga rum stannar inte vid rikets gränser. Även utomlands finns hemliga rum på ambassader och residens. I år visar vi upp **AMBASSADRESIDENSET I HELSINGFORS**. Båten från Stockholm lägger till alldeles nedanför residenset, och för dagen får du höra berättelser på både svenska och finska i dessa hemliga rum.

Följ med oss in i landets glömda, stängda och hemliga rum. Vår hemlighet är ditt kulturarv.

Nu välkomnar Statens fastighetsverk dig till Hemliga rum i hela landet. En dag fylld av hemligheter och historia.

Vi har fri entré till visningar och aktiviteter. Detaljerat program med visningstider, vägbeskrivningar, transporter, tillgänglighetsmöjligheter, barnaktiviteter och allt annat som händer i våra Hemliga rum kan du se och skriva ut på www.sfv.se eller ring oss på 08-696 73 73.



Naturhistoriska riksmuseet är ett av de områden som ingår i avtalet.

SAMARBETE FÖR ÖKAD KONKURRENS

Tre fastighetsägare – Akademiska Hus, Statens fastighetsverk och Stiftelsen Stockholms Studentbostäder – gick förra året ut med en gemensam offentlig upphandling av fjärrvärme. Nu har tre separata tioåriga avtal skrivits mellan de tre fastighetsägarna och Fortum Värme.

Avtalen innebär betydande kostnadsbesparingar jämfört med tidigare avtal. Fortum Värme står för en hög miljömedvetenhet och har visat att de kan följa beställarnas olika miljöpolicier och miljöledningssystem. Fortum Värme kan garantera en hög och säker drifttillgänglighet.

Skälet till att man bestämde sig för ett samarbete var en dramatisk kostnadsökning för fjärrvärme under en följd av år. Med en gemensam upphandling var förhoppningen att man skulle kunna öka konkurrensen och därigenom få till förmånliga prisvillkor men också att kunna träffa långsiktiga avtal om en värmeleverans med hög miljöprofil och hög drifttillgänglighet. Syftet med upphandlingen var att säkra fjärrvärmeleveransen till lägsta möjliga pris, över en kommande tioårsperiod.

HEMLIG ANLÄGGNING PÅ ARHOLMA ÖPPNAD

En tidigare hemlig berganläggning öppnades den 8 januari, då Fortifikationsverket lämnade över den till Statens fastighetsverk.

På Arholma i Stockholms skärgård har det sedan 1950-talet funnits en fast kustartilleribefästning med två 10,5 centimeters kanoner, delvis dolda i berganläggningar. Här har också funnits radar, ledningsplatser och luftvärnskanoner som en del av Sveriges kustförsvar.

En av artilleripjäserna med tillhörande berganläggning ska sparas för eftervärlden och öppnas som museum. Just nu pågår processen med att 'avhemliga' platsen och anpassa den för besök, bland annat med en nygjord nödutgång ut ur berget.

Förra året skrev Fortifikationsverket tillsammans med Statens fastighetsverk och Riksantikvarieämbetet till regeringen för att få beslut om framtiden för ett antal



Arholma fort.

befästningsanläggningar runt om i Sverige. En av dessa var Arholma. Tack vare regeringsbeslut om byggnadsminnesförklaring kommer nu kustartilleribatteriet på Arholma att bevaras.

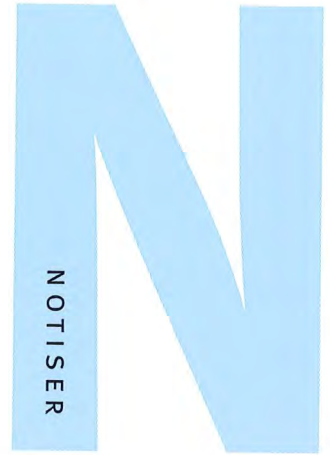
NY GULDGLANS ÖVER DRAMATEN

Kungliga Dramatiska Teatern vid Nybroplan i Stockholm invigdes den 18 februari 1908. Byggnaden var ett konstverk i sig och oerhört påkostad. Inför hundraårsjubileet har Dramatens entré renoverats. Även bokstäverna i texten «Kungliga Dramatiska Teatern» ovanför entrédörrarna har tagits ned och förgyllts med 24 karats bladguld. De fyra lyktpelarna av Ekebergsmarmor framför entrén har förgyllts. Sprickor i marmorblocken har tätats och ett nytt elsystem till glasgloberna monterats in. Bladguldet gör att alla förgyllda delar glänser precis som de gjorde då byggnaden var ny 1908. Även mässingen inne i de publika delarna på teatern har putsats upp och det arbetet kommer att fortgå under året.

En del av kostnaderna för renoveringen täcks av medel ur Kungliga Dramatiska Teaterns reservfond som instiftades 1910 med medel som blev över efter att byggnaden färdigställdes.

Kungliga Dramatiska Teatern ritades av en av landets mest ansedda arkitekter, Fredrik Lilljekvist, och byggnaden är ett av de bästa exemplen utanför Österrike på wienerjugend. Byggnaden har ett mycket högt kulturhistoriskt värde och är oerhört påkostad med bland annat fasad i Ekebergsmarmor, bronsskulpturer samt konst av flera kända konstnärer både utvändigt och inne i foajé och salong.

Kungliga Dramatiska Teatern.





Förslag till värdig entré vid Södra Bancohuset i Stockholm.

VÄRDIG ENTRÉ

‘Värdig entré’ är ett projekt som arbetar med nya entrélösningar för fyra kulturhistoriskt intressanta byggnader. Göteborgs residens är ett av pilotobjekten tillsammans med Stockholms stads- hus, Liljevalchs konsthall och Södra Bancohuset i Stockholm. Projektet inleddes 2006 och är ett samarbete mellan Stockholms stad, Statens fastighetsverk och EIDD Sverige, som är en ideell organisation och ett nätverk för designers, arkitekter, ideella organisationer, skolor, företag och myndigheter.

Syftet med ‘Värdig entré’ är att genom design- och arkitektkompetens tillgängliggöra kulturhistoriska miljöer och utforma värdiga entrélösningar. Konkret innebär detta att alla människor ska kunna använda samma entré – att funktionshinder inte ska hänvisas till andra ingångar eller till varuhissen.

– Som statligt byggnadsminne och representationslokal för landshövdingen har Göteborgs residens stort symbolvärde och vi vill att det ska levandegöras och användas mer. Att öppna entrén för till exempel funktionshinder är ett viktigt led i den ambitionen, säger Per-Anders Johansson, kulturarvsspecialist på Statens fastighetsverk.

– Liksom i projektets övriga tre byggnader visar vi att det går att förena dagens krav på tillgänglighet med innovativa och estetiska lösningar i kulturhistoriskt känsliga miljöer. Från de första konceptskisserna har arbetsgrupperna nu gått vidare och arbetat fram olika lösningar. Projektet ska dessutom kunna resultera i produkter som med eller utan modifieringar kan användas för andra miljöer.

ÅTER DAGS FÖR HELGOPRISET

Fastighetsverkets arkitekturpris – Helgopriset – delas i år ut för fjärde gången. Senast var det 2004 då KTH:s nya huvudbibliotek utsågs till vinnande förslag.

Statens fastighetsverk har till uppgift att förvalta och tillgängliggöra det nationella kulturarv som ägs av staten. Till klok, långsiktig förvaltning hör inte endast att bevara och underhålla, utan även att utveckla och anpassa byggnaderna för olika verksamheter med hänsyn till kulturhistoriska värden och med respekt för varje enskild byggnad.

Helgopriset instiftades 1996 och är Sveriges största arkitekturpris med en prissumma på 150 000 kr, och utdelas i syfte att uppmärksamma projekt med skickligt genomförda tillägg till äldre byggnadsverk som skapar en väl fungerande helhet och samspelar med och berikar en kulturhistoriskt värdefull miljö. Priset finansieras delvis genom



Helgo Zettervall.

avkastningen från Helgo Zettervalls minnesfond som förvaltas av Statens fastighetsverk till stöd för den svenska byggnadskonstens utveckling.

Helgo Zettervall (1831–1907) var arkitekt, professor vid Konstakademien från 1881 och chef för Överintendentsämbetet (Statens fastighetsverks föregångare) 1882–97.

Zettervall efterlämnade en mycket stor och imponerande produktion, bland annat restaureringarna av Lunds, Skaras och Uppsalas domkyrkor. Bland nybyggnader kan nämnas Allhelgonakyrkan i Lund, Matteuskyrkan i Norrköping, Oskar Fredriks kyrka i Göteborg, Skara läroverk, Bolinderska huset, Norra Latin i Stockholm och Lunds universitetsbyggnad.

Årets pristagare väljs bland byggnadsprojekt som färdigställda efter 30 juni 2004. Byggnaden måste ligga i Sverige, men behöver inte ägas av staten eller det allmänna. Den behöver heller inte vara kulturskyddad eller byggnadsminnesförklarad.

Alla är välkomna att senast den 10 juni 2008 lämna förslag till pristagare enligt de regler och kriterier som anges på Statens fastighetsverks hemsida www.sfv.se. Nominering sker under hösten och vinnare tillkännages i samband med sfv:s arkitekturseminarium på Arkitekturmusem den 21 november.

BERGVÄRME PÅ IRLAND

Miljöarbetet i statliga fastigheter kan ibland vara en utmaning. Ännu mer utmanande är det när fastigheterna ligger utomlands. I år kommer Statens fastighetsverk att som ett pilotprojekt installera bergvärme i ambassadresidenset i Dublin. Fenomenet finns inte på Irland och sfv fraktar därför över en borrhigg under våren för att påbörja arbetet. Trots att borren måste transporteras med båt från Sverige räknar sfv med att bergvärmerna kommer att börja betala sig redan om fem år. Sveriges ambassadör i Dublin, Claes Ljungdahl, är mycket positiv till insatsen och har redan börjat inspirera sina ambassadörskollegor på Irland. Problem med höga kostnader för olje- och eluppvärmning finns på flera håll i svenska ambassader. sfv kommer att se över på vilka platser bergvärme kan vara en lösning, för både miljöns och ekonomins skull.



Sveriges ambassadresidens i Dublin, Irland.



Hemliga rum

Följ med oss in i landets
glömda, stängda och hemliga rum.
Mer info på www.sfv.se

24 maj 2008

Kl. 11.00–16.00. Fri entré.

FOTO: NINA BROBERG

Norra Sverige Jokkmokk Granuddens skvaltkvarn • Örnsköldsvik Sandvikens fiskeläge • Umeå Cellfängelset • Gävle Gävle slott • Smedjebacken Malingsbo herrgård • *Stockholmstrakten* Rosersbergs slott • Bogesunds slott • Svartsjö slott • Koppartälten på Haga • Centralposthuset • Trädgården till Tessinska palatset • Oxenstiernska palatset • Beijerska huset • Waldemarsudde • Tornet vid Bergianska trädgården • Skeppsholmens bergrum • Skeppsholmskyrkan • Utrikesmässa. *Södra Sverige* Flen Stenhammars gods • Vadstena Mårten Skinnares hus och Hospitalsmuseet • Karlsborg Karlsborgs fästning • Kungälv Bohus fästning • Tjörn Pater Noster på Hamneskär • Landskrona Citadellet och Gråen • Öland Borgholms slott • Karlskrona Länsresidens och befästningar *Utomlands* Finland Svenska ambassadresidenset i Helsingfors

Prenumerera på Kulturvärden. Mot en expeditions- och portoavgift på 140 kronor får du fyra nummer av Kulturvärden. Ring 08-696 70 00 och beställ din prenumeration.

 STATENS
FASTIGHETSVERK