



Göteborgs residens sid 3

Kina slott i arkiven sid 12

Riksarkivet sid 18

Innehåll

Ledare: Svenskt Kulturarv _____	2
Göteborgs residens: Kungs- huset vid Hamnkanalen _____	3
Östblockets sönderfall bäddade för tre nya svenska ambassader _____	8
"China slott och andra herligheter" _____	12
I Riksens Archivum _____	18
Ragnar Hjorth: En kultur- historisk funktionalist _____	22
Nytt liv åt svenskt kulturarv _____	26
Kornskruven i Malingsbo _____	27
Hissnande utsikt _____	28
Prenumerera på SFV KulturVärden _____	28



Utges av Statens fastighetsverk
med fyra nummer om året.

Postadress: Box 2263, 103 16 Stockholm
Gatuadress: Järntorget 84
Telefon: 08-696 70 00, Telefax: 08-696 70 01
ISSN 1104-845X

Redaktör och ansvarig utgivare:
Sven Kristiansen

Artikelförfattarna svarar för artiklarnas
innehåll. Endast artiklar signerade SFV
samt sid 2 uttrycker myndighetens åsikt.

Medverkande i detta nummer:
Catrine Arvidsson, Jane Fredlund
Sven Kristiansen, Hans Landberg
Staffan Nilsson och Christer Wadelius.

Foto/illustrationer:

Bosse Alenius (sid 2), Stig Almqvist (sid 11)
Suzanne Ardel (sid 9), Håkan Berg (sid 3-7)
Jan E Carlsson/Pressens Bild (sid 8)
Kurt Eriksson/Riksarkivet (sid 14, 18, 20)
Göran Fredriksson (sid 20-21, 24-25)
Sven Kristiansen (sid 19, 28)
Carita Kull (sid 10), Bengt Lindroos (sid 27)
Per Magnus Persson (sid 15, 17)
Max Plunger (sid 12, 16)
Olle Strandberg (sid 13)
Tekniska museet (sid 24-25)

Omslag: Interiör, Göteborgs residens.
Foto Håkan Berg.

Grafisk form och produktion: Gumælius
Prenumeration: Statens fastighetsverks
anställda och hyresgäster får automatiskt
SFV KulturVärden.

Andra som är intresserade av att få tidningen
kan prenumerera mot en expeditonsavgift.
Se sista sidan!

Svenskt kulturarv

Jag har i denna spalt tidigare gjort reklam för alla de byggnader och anläggningar som vi förvaltar både i Stockholm och ute i landet. Många byggnader hyrs ut, andra kan inte hyras ut, men utnyttjas för olika aktiviteter. Efter sommaren har verket gjort en genomgång av alla vinterkalla slott och fästningar och jag kan konstatera att det framför allt sommartid pågår aktiviteter i många anläggningar. Dock återstår några där vi skall arbeta vidare för att se till att de levandegörs. Det är viktigt att påpeka att det inte är Fastighetsverket, som skall ta ansvar för verksamheten utan andra intressenter, helst lokala.

För att ge våra hyresgäster och intressenter ett stöd i arbetet har vi engagerat oss i Svenskt Kulturarv som i januari presenterades för media på Stockholms slott.

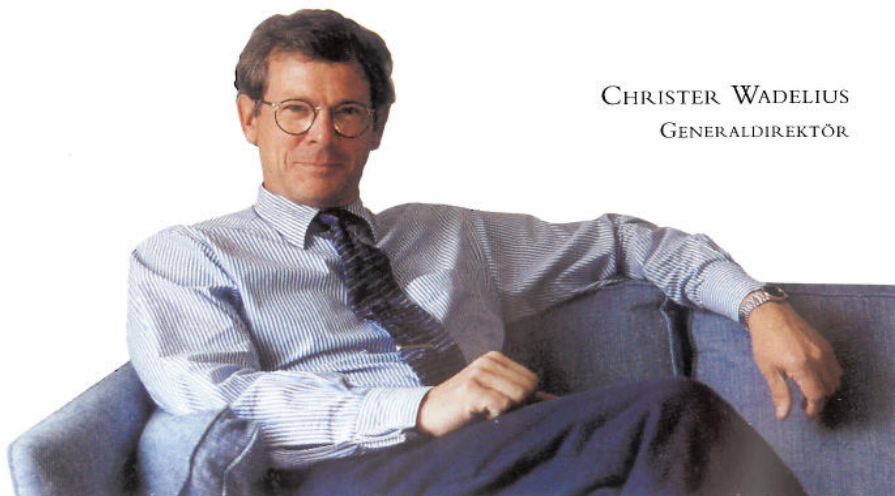
Svenskt Kulturarv är ett projekt, i vilket Riksantikvarieämbetet, Statens fastighetsverk och projektets huvudsponsor, Penninglotteriet, under en treårsperiod skall arbeta för en förbättrad marknadsföring av de kulturskatter som landet har.

Hittills har vi fått ett mycket gott gensvar både från media och från de intressenter som bjudits in att delta i projektet. Bland intressenterna finner vi många av de större museerna.

Svenskt Kulturarv kommer två gånger per år att ge ut en tidskrift, Upptäcktsresan, som presenterar olika aktiviteter. Inom ramen för projektet kommer bl.a. resor till olika besöksmål att anordnas. En strävan är också att nå en publik som vanligtvis inte besöker de verksamheter det här är frågan om. Intresserade kan köpa Kulturarvs-kortet, som ger vissa förmåner vid besök.

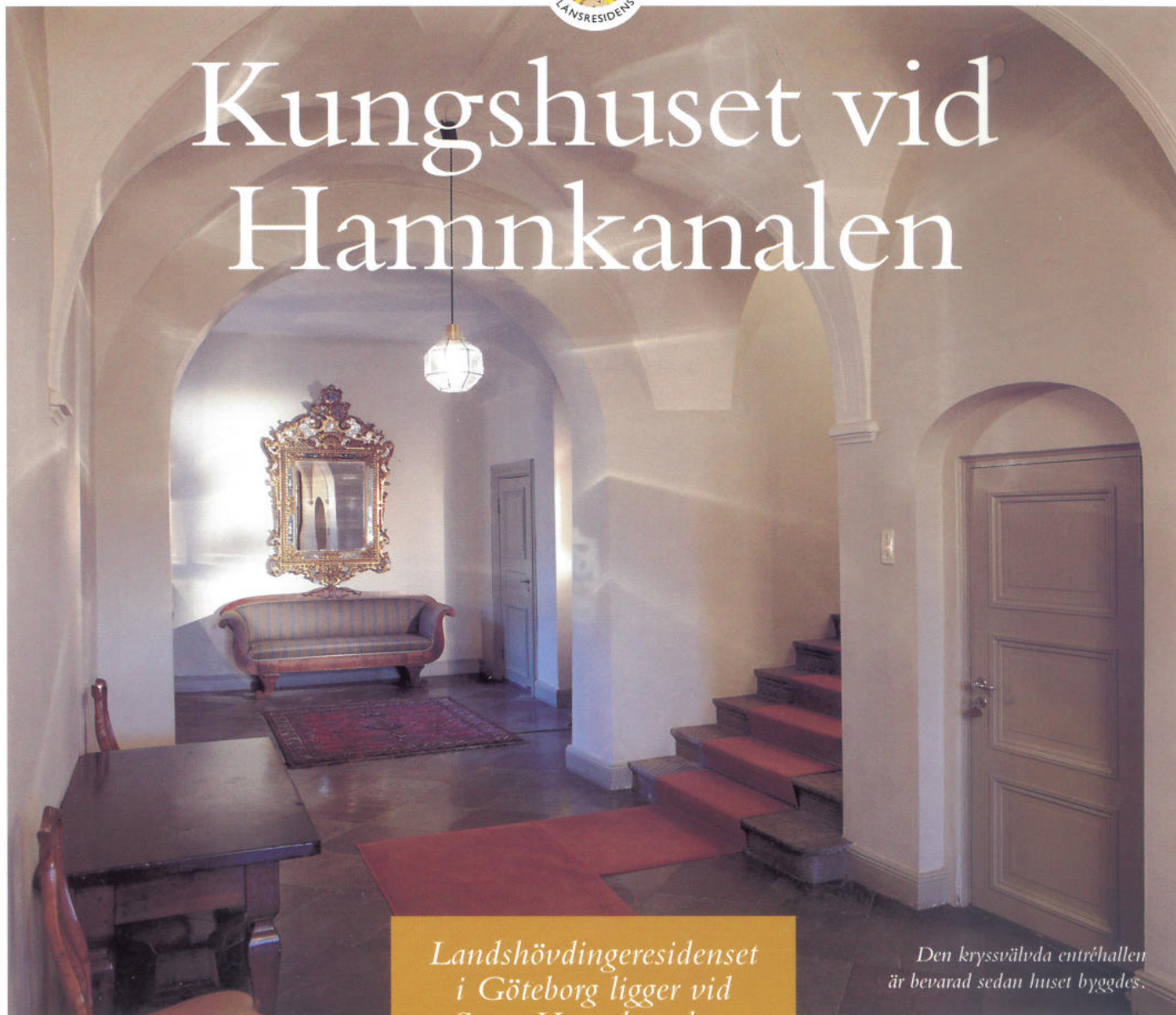
Vi hoppas också att musik- och teaterinstitutioner och liknande i framtiden kommer att kunna utnyttja en del av våra slott och befästningsverk som lämpliga miljöer för att anordna festspel och festivaler av olika slag på museerna. Exempel på detta finns i andra länder bl.a. i Finland.

Genom att använda anläggningarna för dessa ändamål tror jag att intresset för deras historia stimuleras. Rätt levandegjorda kommer de också att kunna bidra till turistnäringen, vilket är positivt. Kostnaderna för att hålla anläggningarna i stånd har vi under alla omständigheter.



CHRISTER WADELIUS
GENERALDIREKTÖR

Kungshuset vid Hamnkanalen



Landshövdingeresidenset i Göteborg ligger vid Stora Hamnkanalen. Det byggdes vid mitten av 1600-talet och är stadens äldsta bebodda hus. Bostad för länets hövdingar har det varit sedan år 1700.

Den kryssvälvda entréhallen är bevarad sedan huset byggdes.

Lennart Torstenson, greve av Ortala, ryktbar fältherre från den tyska krigsskådeplatsen, blev på våren 1648 generalguvernör över Västergötland, Dal, Värmland och Halland med Göteborg som residensort.

Detta var första gången som en högre statlig myndighet placerades i den nya staden Göteborg. Därför fanns det inte sedan tidigare någon residensbyggnad eller något kungligt slott på platsen utan Torstenson fick själv uppföra sitt residens.

Han hade redan mer än ett år tidigare skaffat sig en tomt längst ut i hamnen, nuvarande Stora Hamnkanalen, alldeles invid Stora Bommen, den bom som nattetid fälldes till skydd för hamnmynningen mitt emot stadens örlogshamn.

Torstensons residens började byggas på hösten 1648 under ledning av bygmästaren Casper Wolter och stod färdigt 1650. Det uppfördes i två våningar med välvda källare och en mycket hög takresning.

I vinkel mot huvudbyggnaden, vid nuvarande Skeppsbroplatsen, byggdes en envåningslänga med bland annat kök och brygghus. På tomten fanns också ett stall av sten,

ett par mindre träbyggnader och en trädgård.

Framför huset fanns en brygga som var dekorerad med pyramider och andra attiraljer ur barockens dekorationsförråd.

På bottenvåningen i huvudbyggnaden fanns den ännu bevarade kryssvälvda entréhallen som delade huset i två delar. Till höger om hallen fanns en stor sal med två kammare innanför, medan den östra husdelen bestod av en korridor i husets längdriktning flankerad av trapphus och kammare.

Den västra delen av övervåningen upptogs av en stor sal, senare kallad stora audienssalen, Kungssalen samt två kammare. I salen fanns en praktfull öppen spis som var krönt med Lennart Torstensons och Beata



de la Gardies vapen. Den östra delen av övervåningen var disponerad som motsvarande del av bottenvåningen.

Greve Torstenson och hans hustru friherrinnan Beata de la Gardie var ett internationellt par i en tid då krigskonsten var vägen till framgång och kändisskap. De hade åtföljt varandra under krigskampanjerna på kontinenten och stiftat bekantskap med härskande mode och

arkitektur. Det var självklart att de byggnader som de lät uppföra, till exempel palatset i Stockholm, Ulvsunda slott och huset i Göteborg, skulle utformas efter högt ställda anspråk och i tidens smak. I det här fallet den holländska renässansstilen som under 1600-talets första hälft fick stor spridning i Nordeuropa.

Salen i bottenvåningen, den så kallade lilla audienssalen, fick golv av kalksten och ett målat paneltak

med motiv ur Ovidius metamorfoser. Målningen är utförd efter en berömd serie kopparstick som publicerades 1615 av holländaren Hendrick Goltzius. Samma motiv användes till en takdekoration på Ulvsunda slott utanför Stockholm. Golvet och takmålningen togs fram på nytt vid en restaurering 1964–65.

Med all sannolikhet hade fler rum i huset, särskilt den stora salen på övervåningen, också målade tak.



Stensalen, eller lilla audienssalen, till vänster om entrén på bottenvåningen restaurerades på 1960-talet. Golvet och det målade taket är från 1640-talet.

Husets portal tillverkades i Stockholm och transporterades till Göteborg med kronobojerten Förgyllda Gåsen, som anlöpte Göteborg den 12 juni 1649.

Greve Torstenson, som avled i Stockholm redan 1651, fick aldrig se sitt Göteborgsresidens helt färdigt.

Kungshus

Karl X Gustav gick i fält 1655 och återvände sedan aldrig till Stock-

holm. Göteborg blev i stället hans residensstad. Beata de la Gardie, som var nära vän till kungen, upplät sitt hus som residens åt honom. Upprustningen till Kungshus, som byggnaden nu kallades, fick däremot Göteborgs stad svara för.

Karl X Gustav kom till Göteborg i mars 1658 sedan kriget i Danmark hade avslutats med freden i Roskilde, där Skåne, Halland, Blekinge, Bornholm samt Bohuslän och

Trondheims län tillföll Sverige. I Göteborg hölls riksdag som öppnades i Kungssalen, Torstensonska huset, i april och maj samma år.

I december 1659 kom kungen åter till Göteborg för att ånyo hålla riksdag. Den öppnades den 4 januari i Kungshuset. Samtidigt hem-söktes staden av en influensaepidemi som ryckte bort lantmarskalken Christer Bonde och rikstygmästaren Erik Stenbock.

Efter Christer Bondes begravning blev också kungen sjuk, men fortsatte ändå att arbeta och tog den 17 januari emot riksdagen i Torstensonska huset. Sjukdomen blev emellertid värre och natten mellan den 12 och 13 februari 1660 dog Karl X Gustav i Kungshuset, blott 37 år gammal.

Beata de la Gardie hyrde efter Karl X Gustavs död ut sitt hus till Göteborgs stad som i sin tur en kort tid hyrde ut det till landshövdingen i Älvsborgs län. Han hade blivit husvill sedan hans residens Älvsborgs slott, strax utanför Göteborg, rivits efter det Halland blivit svenskt.

Huvuddelen av 1660- och 70-talen var huset dock uthyrt till tullen.

Kunglig majestät och kronan köpte huset 1682 av dåvarande ägaren riksmarskalken Johan Gabriel Stenbock. Tullen stannade kvar, men huset användes också som residens av Karl XI under hans besök i Göteborg.

Landshövdingeresidens och landsstatshus

Åren 1679–80 ändrades länsindelningen så att Älvsborgs läns gamla centrum, Göteborg och trakten kring Älvsborgs fästning, bröts ur det gamla länet och istället tillsammans med Bohuslän bildade Göteborgs och Bohus län med ungefär samma omfattning som i dag.

Inför kriget år 1700 utnämndes amiral Erik Siöblad till guvernör i Göteborgs och Bohus län. Han var dock i första hand befälhavare över Göteborgs eskadern och örlogsstationen i staden och då var det ohållbart att han skulle ha sitt säte på Bohus fästning, där danska och

svenska ståthållare och landshövdingar sedan gammalt residerat. Siöblad hemställde hos Kungl. Maj:t att få *"beboo Kongshuset uti Giötheborg samt dersammanstades jemwäl få inlogera cantzlien och räkninge contoiren så för ammiralitetswårcket som gouvernamentet"* och genom kungligt brev den 9 maj 1700 blev det gamla Torstensonska huset residens för landshövdingen i Göteborgs och Bohus län.

Under Siöblads tid upprustades boningshuset och det var troligen då som det målade taket i rummet innanför lilla audienssalen tillkom. Det är målat i grisaille, en teknik



Den Torstensonska praktspisen sattes upp på nytt under 1980-talet.

som imiterar målade stucktak.

Taket, som pryder tidningens omslag, och rummets kalkstengolv togs fram samtidigt med restaureringen av lilla audienssalen.

Under 1700-talet genomfördes flera förändringar av residenset. Flygelbyggnaden höjdes med en våning 1738–39 och 1742 delades den stora Kungsalen i tre mindre rum och den Torstensonska praktspisen togs ner. Åren 1774–75 förändrades husets exteriör drastiskt genom att det gamla höga 1600-talstaket ersattes av ett mansardtak som var högsta mode vid denna tid. Samtidigt byggdes

trapphuset om och fick det utseende det fortfarande har. Arkitekt för ombyggnaderna var stadsarkitekten i Göteborg, Carl Wilhelm Carlberg.

Under 1790-talet förändrades residensets interiörer i gustaviansk stil.

Åren 1734–35 byggdes ett nytt landsstatshus utmed Södra Hamngatan bredvid residenshuset som ersättning för de gamla svårt förfallna kanslibyggnaderna av trä. Under senare hälften av 1700-talet klagades det ständigt på att länsstyrelsens kansli lokaler var otillräckliga, men först 1806–07 genomfördes en påbyggnad av landsstatshuset. Då hade en våldsam eldsvåda, som bröt ut natten till den 1 november 1804, ödelagt residensets grannkvarter och förstört alla träbyggnader på residensstomten.



Residensets fasad mot Stora Hamnkanalen. Portalen är en kopia av den ursprungliga som Lennart Torstenson lät tillverka i Stockholm. Till vänster en del av landsstatshuset.



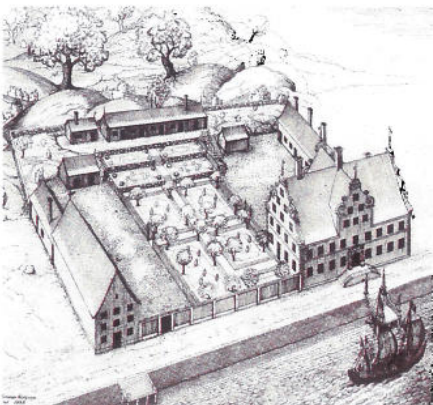
Hörsalongen i representationsvåningen en trappa upp i residenset är en del av den gamla Kungssalen.

Ungefär samtidigt med påbyggnaden av landsstatshuset byttes residensets tak ut på nytt och det höga mansardtaket ersattes av ett lågt "italienskt" tak.

Sitt nuvarande yttre utseende fick residenset vid en ombyggnad som genomfördes 1852–55 efter ritningar av arkitekten Carl Gustaf Blom-Carlsson. Bland annat höjdes huset då med en våning och huvudbyggnad och flygel byggdes samman till en enda huskropp.

Under 1860-talet skapades den stora salen på våningen en trappa upp, som i dag är residensets matsal.

Rekonstruktion av hur Lennart Torstensons gård ursprungligen såg ut. Till höger nuvarande residenset och till vänster stallet.



Under 1870-talet färdigställdes den kungliga våningen överst i huset och även där inreddes en stor sal.

Under 1950- och 60-talen minskades bostadsytan avsevärt och i stället togs flera rum i anspråk som kontor för länsstyrelsen.

Åren 1971–80 användes residenset inte alls som landshövdingebostad och ytterligare delar kontoriserades, bland andra hela den kungliga våningen överst i huset, som fram till 1971 disponerades av kungahusets medlemmar vid deras besök i Göteborg.

När Åke Norling blev landshövding 1980 blev det Torstensonska huset åter landshövdingeresidens.

Landsstatshuset bredvid residenset var i början av 1860-talet "så ruslig och dålig at en förbättring är oundviklig, såvida det hela skall kunna äga bestånd". Åren 1870–71 renoverades landsstatshuset och byggdes på med en våning, efter

ritningar av Göteborgsarkitekten Victor von Gegerfelt, mer känd som upphovsman till "Feskekörka" och gamla Sahlgrenska sjukhuset.

Gegerfelts byggnad fick göra tjänst i femtio år tills den revs 1921 för att lämna plats för det nuvarande landsstatshuset, som blev färdigt år 1923 efter arkitekt Sigge Cronstedts ritningar.

Till skillnad från de flesta andra residensstäder finns länsstyrelsen i Göteborg fortfarande i anslutning till residenset och upptar dessutom delar av detta.

För närvarande bor ingen landshövding i det gamla Torstensonska huset och på en del av tomten bygger just nu Fastighetsverket ledningscentral och föreläsningssal för länsstyrelsen.

Residenset är en av Göteborgs äldsta bevarade byggnader och statligt byggnadsminne sedan 1935.



Carl Larssons porträtt av Gustaf Lagerbring, landshövding 1897–1917.

Staffan Nilsson

Östblockets sönderfall bäddade för tre nya svenska ambassader



Sveriges ambassad i Prag är centralt belägen och har en hänförande utsikt över gamla stan, floden Moldau och Karlsbron.

Det händer mycket på ambassadfronten just nu. Jane Fredlund rapporterar om en ambassadbyggnad som svenska staten delvis fått i gåva och som ska renoveras – i Prag – om en nyrenoverad ambassad som nyligen invigts – i Riga – och om ett spännande samnordiskt nybyggnadsprojekt i Berlin.

Palatset i Prag

Som en saga där godheten får sin belöning är historien om hur svenska staten fick en halv ambassadbyggnad i gåva som tack för medmänsklighet och god vilja under hårda år. Sveriges ambassad i Prag är

ett vackert litet palats, centralt beläget intill borgen och Strahovsklostret med en hänförande utsikt över gamla stan, katedralen, floden Moldau och Karlsbron.

Huset uppfördes 1927 i gammal stil för den förmögna tjeckiska familjen Ruziska. Det har fyra våningar och flera terrasser.

Svenska ambassaden har hyrt in sig i huset sedan 1946. Här finns förutom själva ambassaden en representationsvåning, ambassadörens bostad och ett par lägenheter för ambassadsekreterarna.

Vid Pragkuppen 1948 konfiskerades detta hus liksom all annan fast privat egendom. Mannen, som lät bygga det, dog i ett av nazisternas fångläger. Huset delades och övertogs av ett par släktingar. Förre ägarens dotter som ägde halva huset, emigrerade till Kalifornien, men hennes mor och svärmor kunde bo kvar. Svenska ambassaden fortsatte att hyra huset, men nu av tjeckiska staten.

– Vi erbjöds att köpa huset, berättar ambassadör Lennart Watz, men vi tackade nej eftersom vi ansåg att huset konfiskerats orättmätigt.

När kommunistregimen föll för fyra år sedan gav den tjeckiska sta-



Sveriges ambassad i Prag finns i ett vackert litet palats som nu ska renoveras.

ten tillbaka all fast privat egendom till tidigare ägare. Familjen Ruziska fick tillbaka sitt palats. Men den sjuttioåriga damen i Kalifornien skänkte sin andel, halva huset, till svenska staten. Kanske som tack för att hennes mor och svärmor fått bo där så länge de levde. Hennes önskan var att huset skulle förbli svensk ambassad också i fortsättningen.

Svenska staten köpte den andra halvan av palatset för 15 miljoner kronor.

Solskenshistorien avslutades med att den gamla damen och hennes man bjöds på en Sverigeresa med lunch hos utrikesministern tillsammans med ambassadör Watz.

Nu vidtar renovering och modernisering av palatset. Stämmor och elledningar ska bytas och ytterligare en lägenhet för en ambassadtjänsteman ska inredas.

Ambassaden i Riga invigd

Ett patricierhus mitt i staden som inköpts för symboliska två öre har byggts till och renoverats. Nyinredningen är gjord med enkla medel och med omsorg om detaljerna. Och en sak kan man skryta med – större persisk praktmatta har ingen svensk ambassad!

Ambassadbyggnaden på Jura Alunana 7 är ett patricierhus från 1880-talet. Huset inköptes av svenska staten julafton 1992 för den symboliska summan av en lettisk rubel – vilket är lika med två öre! Det kan man kalla en julklapp. . . Men sedan tillkom förstås kostnader för till-



byggnad och renovering på 32,8 miljoner kronor.

Sveriges ambassad i Riga invigdes i närvaro av prinsessan Lilian. Vid invigningen talade Lettlands president Guntis Ulmanis med stor respekt om förbindelserna mellan Östersjöfolken.

Ambassadör Andreas Ådahl är Sveriges fjärde fullständiga sändebud i Lettland. Under självständighetstiden mellan de båda världskriegen hade Sverige tre ambassadörer utsända.

Vid mottagningen i ambassaden beundrade gästerna de smakfullt inredda representationsutrymmena. Inredningsarkitekt SIR Carita Kull, Fastighetsverket, har svarat för inredningen.

– Ett problem men också en inspirerande utmaning har varit att vi haft så lite pengar till inredning och möbler. Vi har letat möbler i magasin och hos olika myndigheter. Det har varit lite som att koka soppa på en spik, säger Carita Kull.

Resultatet har blivit en blandad

Ambassadens främsta attraktion är den persiska mattan, nästan 70 m² stor.

svensk stil, lite Malmsten från tidigt 20-tal, lite Josef Frank. Möbler av gedigen kvalitet, som tål att putsas upp och användas igen. Hopplocket av gamla möbler från olika håll skapar en välkomnande inbodd atmosfär.

Carita Kull har ritat bokhyllor för ambassaden, inspirerad av det vackra biblioteket på Rosersbergs slott. De är målade i starkt smaragdgrönt med lister av körsbärsträ.

– Jag har också ritat nya mattor med färger som sätter lite fart på interiörerna, säger Carita Kull.

På tal om mattor är ambassadens främsta attraktion den fantastiska persiska mattan från 1920-talet som pryder den enormt stora salen. Den praktfulla mattan – som enligt vad det sägs en gång tillhört Hermann Göring – låg tidigare i den stora personalmatsalen på UD.

På grund av mattans storlek – 12,5 gånger 5,5 m – hade man inte hittat någon lämplig plats för den utan den hade dessförinnan länge fått ligga hoprullad i ett magasin.

Mattexperten Peter Willborg anser att mattan troligen är en beställning till Europa. Därpå tyder storleken och det europeiserade mönstret. Han värderar mattan mycket högt.

Nu hittade praktmattan till slut sin rätta plats i Rigaambassadens väldiga sal. Fem starka karlar och en lyftkran krävdes för att få den på plats. Och nu fascineras alla besökare av den sagolika golvprydnaden.

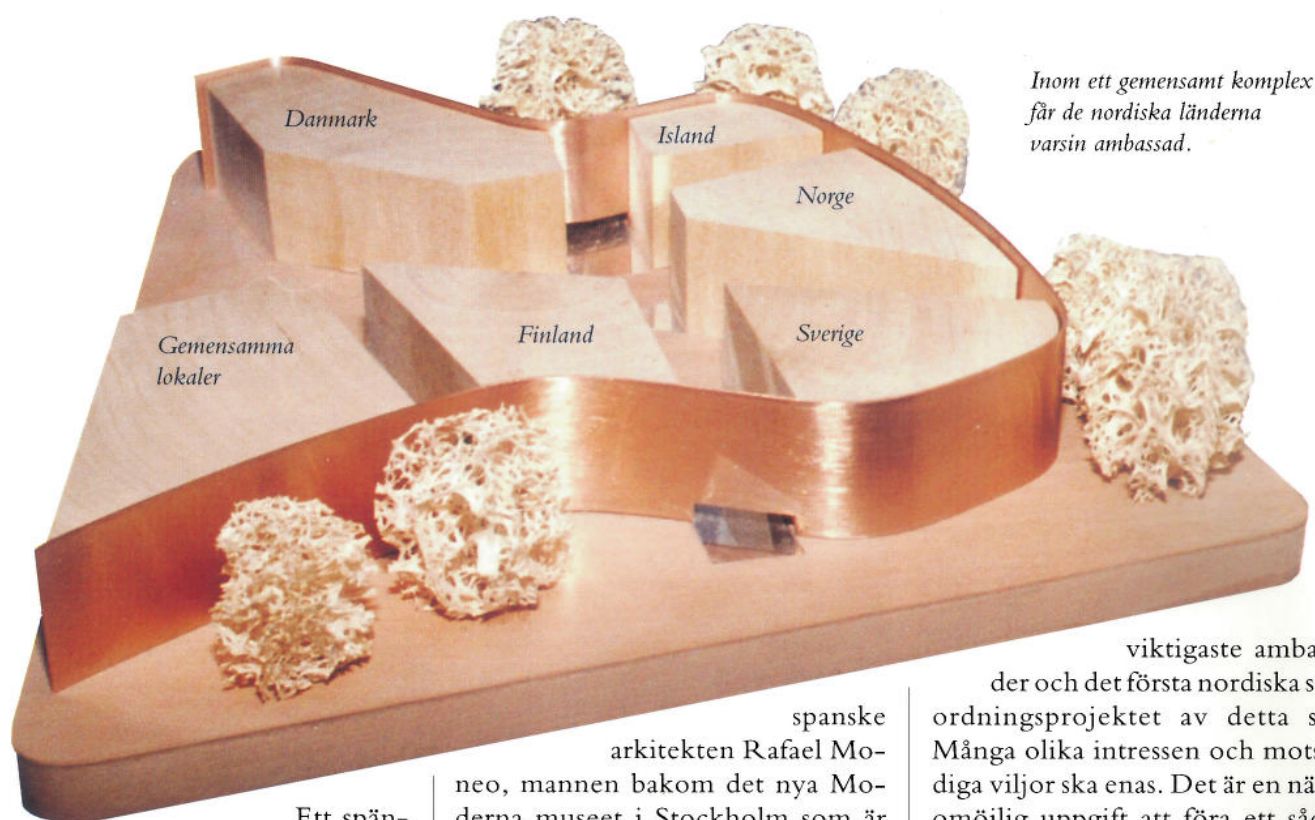
Svenska ambassaden i Riga har blivit en viktig mötesplats och de stora utrymmena kommer väl till pass.

Projektledare för ombyggnaden har varit Lisbeth Söderhäll på Statens fastighetsverk.

– Hit kommer minst en officiell delegation i veckan, konstaterar ambassadör Ådahl. Inget annat land har så bred kontaktyta med Lettland som Sverige.

Djävaste förslaget vann

Tävlingen om gemensamt nordiskt ambassadbygge i Berlin avgjord.



Inom ett gemensamt komplex får de nordiska länderna varsin ambassad.

Ett spännande och svårt projekt är på gång i Berlin. De nordiska länderna skall bygga ett gemensamt komplex på en central tomt nära Tiergarten i centrala Berlin, på det område där Sveriges gamla ambassad låg.

En internationell arkitektävling om en gemensam lösning för de fem nordiska ländernas ambassader har nyligen avgjorts. Första pris gick till arkitekterna Alfred Berger, 35-årig österrikare, och Tiina Parkkinen, 31 år, född i Wien men med finländskt påbrå. De har gemensamt kontor i Wien.

I juryn satt bl.a. den berömde

spanske arkitekten Rafael Moneo, mannen bakom det nya Moderna museet i Stockholm som är under byggnad. Moneo presenterade de prisbelönta förslagen vid en sammankomst på "gamla" Moderna museet på Skeppsholmen.

– Tomten med sin oregelbundna form är besvärlig att handskas med. Det gäller att skapa ett gemensamt byggnadskomplex med plats för individuella lösningar för varje land.

– Bland många intressanta lösningar har vi valt den djävaste och mest krävande. Byggnadskroppen böljar i en mjuk naturlig vågrörelse. Mot denna naturlighet kontrasterar det inre som är artificiellt, teatraliskt och sofistikerat.

– Berlinambassaden är en av våra

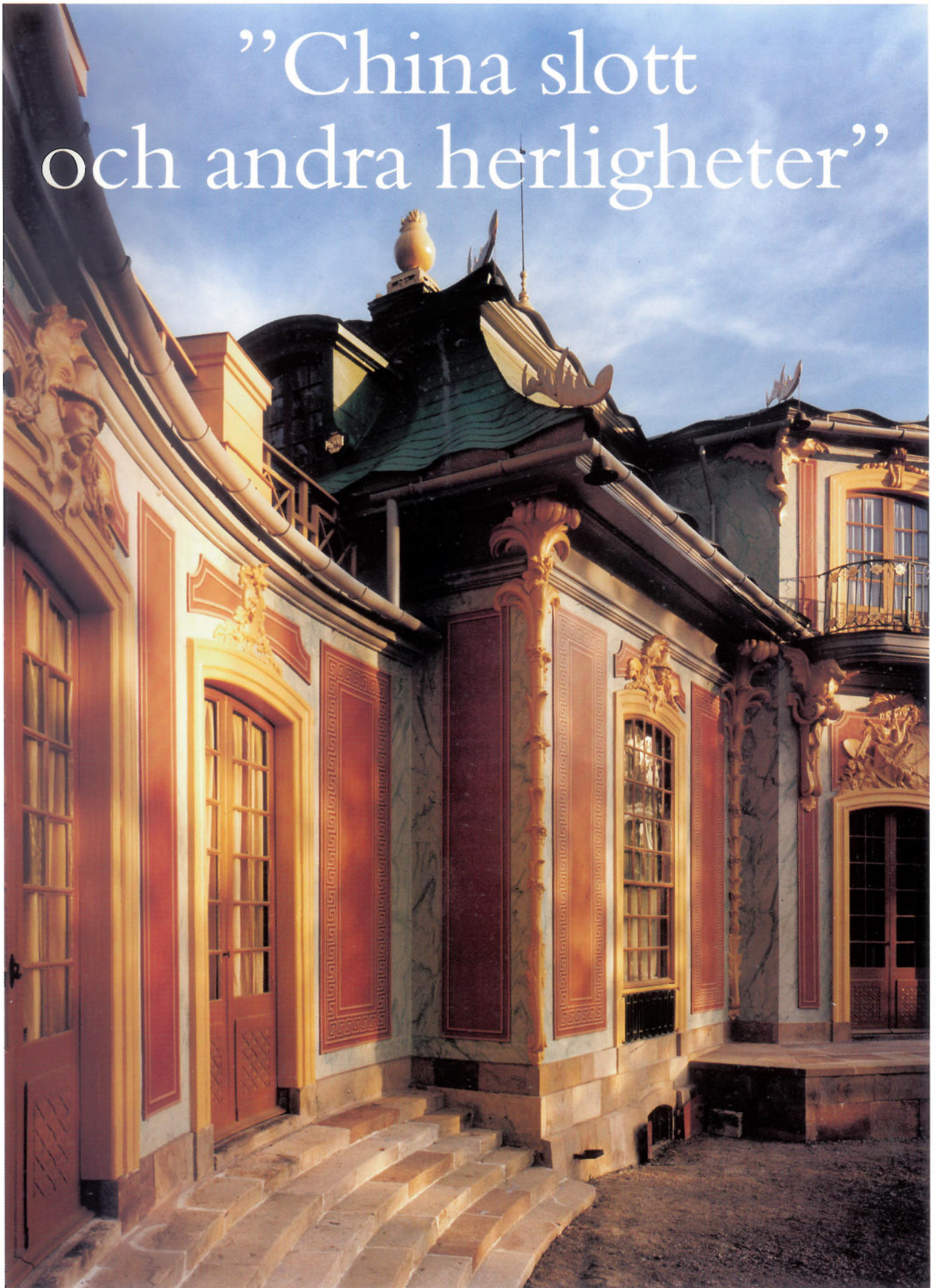
viktigaste ambassader och det första nordiska samordningsprojektet av detta slag. Många olika intressen och motstridiga viljor ska enas. Det är en nästan omöjlig uppgift att föra ett sådant projekt i land, säger Sigurd Ståhlgren, som är chef för det nordiska ambassadprojektet, men det är en spännande, inspirerande och rolig uppgift!

Nu vidtar nya tävlingar i de nordiska länderna om att utforma ländernas olika delar av det gemensamma projektet.

Sex svenska arkitekter har inbjudits att tävla om att utforma svenska ambassaden. 31 maj ska Sverige och de övriga nordiska länderna kunna presentera sina vinnande förslag.

Jane Fredlund

”China slott
och andra herligheter”



Efter flera års omfattande renoveringsarbete av slottsarkitekt Ove Hidemark har Kina slott återfått sin yttre prakt så nära originalet man kan komma.

Det byggnadsantikvariska arbetet med att analysera äldre underhåll, material och färger är en del av förberedelserna inför renoveringen av en byggnad med särskilt arkitekturhistoriskt värde. Däri ingår också att söka de arkivaliska källor som kan kasta ljus över tillkomst och förändringar.

En första källundersökning inför den senaste renoveringen av Kina slott genomfördes av Lars Ljungström på 1980-talet. Under 1994 kompletterade Catrine Arvidsson på Statens fastighetsverks uppdrag arkivsökningen. Hon gick igenom allt arkivmaterial som rörde renoveringar och löpande underhåll på slottet alltsedan 1700-talet fram till våra dagar. Materialet har omfattat kartor, räkenskaper, byggnadsinventeringar och mycket annat.

I ett av konst- och arkitekturhistorien ofta förbiset material har hon med sina kunskaper i ekonomisk och social historia plockat uppgifter som ibland delvis förändrat den tidigare synen på slottets tillblivelse och historia. Arbetet har också gett en mycket frisk inblick i livet, både till vardag och fest som det levdes vid Kina slott för över två hundra år sedan.

Slottet är öppet för allmänheten dagligen mellan maj och augusti kl. 11.00–16.30.

I sommar öppnas också en utställning i det nyrenoverade vaktältet från år 1781. Byggnaden, som är av trä och täckt med målad bleckplåt, uppfördes som förläggning vid Kina för Gustav III:s Corps de Garde.

Statens fastighetsverk kommer tillsammans med Slottsförvaltningen och Högvakten vid Drottningholm att presentera utställningar om parken, byggnaderna och historien om högvaktsstyrkan vid slottet.

Hans Landberg



De kungliga slottens räkenskaper jämte hovförtäringen över mat och drycker, protokoll, inventarieförteckningar och andra dokument, finns samlade i Slottsarkivet.

Arkivalier berättar

Att det skulle finnas något nytt att tillägga om Kina slott kan förvåna med tanke på hur väl konstvetenskapen genom flera stora forskningsinsatser har utforskat slottet. Nils G Wollins, Hugo von Schwerins, Stig Fogelmarcks och Åke Zetterwalls forskning utgör alltså grunden för kunskapen om Kina slott som jämte Teatern och Drottningholms slott med omgivning har tagits upp på UNESCO:s Världsarvslista, att vårda och bevara som ett för alla människor gemensamt kulturarv.

Arkivalierna visade att Kina slott inte fått sova den törnrosasömn man brukat tala om utan tvärtom underhållits ganska omsorgsfullt. Redan 1773, fyra år efter att slottet stod klart, hittar man en räkning på renovering av rännor och rör, en post som ständigt återkommer under det

närmaste århundradet. Järnet rostade snabbt sönder, tak och rännor lagades och kittades regelbundet, dörr- och fönsterhakar liksom kramlor och andra detaljer fick ofta bytas ut.

Fönsterglasen tycks också ha varit sköra, eftersom en anställd glasmästare ständigt fick gå runt och byta ut trasiga rutor. Varje månad ersattes några rutor vid Kina och man frågar sig om det kan finnas några rutor kvar från 1700-talet.

Ungefär vart fjortonde år genomfördes en större renovering av Kina slott. Efter 1800-talets mitt blev det något längre mellan insatserna. 1904 rustades Kina slott upp från bjälklaget till takplåten. Man sparade och lappade i görligaste mån, men mycket byttes ut mot nytt. Nästa renovering ägde rum på 1940-

talet, då slottet fick sin rosa ton efter den tidens idé om vad som var 1700-talsmässigt.

Nu har alla dokument kopierats, renskrivits och samlats i pärmar, så att man inte ska behöva leta fram dem på nytt när det är aktuellt. Den just avslutade renoveringen har dokumenterats med bl.a. foto och video, så framtidens byggnadsantikvarier kommer att ha ett gott underlag för det fortsatta underhållet.

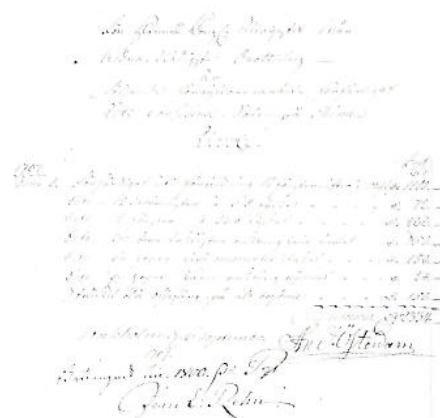
Autenticitet

Syftet med arkivsökningen är att försöka besvara frågor om ursprunglighet och autenticitet. En sådan fråga gällde t.ex. ifall Confidencens inredning var ursprunglig eller om den tillkommit eller förändrats vid någon av renoveringarna.

Paviljongen byggdes för att Lovisa Ulrika och Adolf Fredrik där skulle kunna supera helt förtroligt, *en confidence*. Ett höj- och sänkbart bord kunde färdigdukat hissas upp från köket i paviljongens källarvåning. Fyra runda serveringshyllor, s.k. servanter, hissades upp med mat och drycker så att kungaparet kunde samtala utan lyssnande upppassare.

Väggarna är gjorda i s.k. stucco-marmor, av samma slag som i huvudbyggnadens åttkantiga sal, men källor om tillkomsten saknas.

En räkning i Riksarkivet från



För Hennes Högsta Majestet – Vår alder nådigsta Drottning. Följande förgylare arbete förfärdigat Ut i Confidence Salen på China, Nembl.: På sista raden läser man: Struket blå oljefärg på alt boeserie. Stockholm d. 6 September Anders Österdam

1767 väckte frågor och förbryllade. Anders Österdam skriver att han förutom att ha förgyllt takornamenten i Confidencen också har *struket blå oljefärg på alt boeserie*.

Fanns det alltså en träinredning i Confidencen före de marmorerade gipsväggarna? En granskning av servanterna visade att det första färgskiktet var intensivt blått. Det har säkerligen harmoniserat lika väl mot en tidigare färgsättning som de gör mot den gula och gröna marmorn.

Frågan är då när marmorinredningen gjordes. Stilhistoriskt stämmer den med den internationella

stilutvecklingen under 1760-talet. De kinesiska elementen skulle passas in i det klassiska europeiska arvet. Några kinesiska pagoder i Italien och Frankrike inreddes med marmor. Inventeringen 1777 visar att marmorinredningen då var på plats.

Det var alltså bara några få år som man hade en boesering i Confidencen och det kan finnas flera möjliga förklaringar till detta. Det saknades tillräckliga medel för all byggnation och en dyr inredning kanske fick vänta tills Kina slotts nya byggnader stod klara. Kanske hade man bråttom att inreda paviljongen för att kunna utnyttja den under tiden det nya Kina byggdes. Det stora köket i anslutning till Confidencen utrustades 1762 och det tyder på att Confidencen användes redan då.

Genom att på detta sätt ställa samman spåren i byggnaden med de arkivaliska källorna, kan man få fram nya besked om byggnadens historia.

Historiens vingslag

Ett annat resultat av arkivarbetet är att *annotationsböcker* från åren 1754–1759, som inte tidigare beaktats, kunnat tillföra ny kunskap om Kina slotts tillblivelse, förändringar och inte minst kunnat berika bilden av



Ett höj- och sänkbart bord kunde färdigdukat hissas upp från köket i Confidencens källarvåning.

© Kungl. Husgerådskammaren



Konservator Christina Törnblom renoverar förgyllningen av ornamenten i *Confidencens tak*, som Anders Österdam förgyllde 1767.

det forna livet vid Kina slott. De redovisar det dagliga arbetet, dagsverken, material- och vedförbrukning och transporter.

Den nötta frasen om att känna "historiens vingslag" är den bästa beskrivningen av den känsla som det är att bläddra i dessa gamla anteckningar, där skrivsanden fortfarande dröser från sidorna.

Det har också dykt upp en del inventeringar som har varit till god hjälp för att kartlägga Kina slotts alla byggnader och deras funktioner.

Några byggnader revs under första hälften av 1800-talet eller tidigare, men är intressanta för att förstå vad byggnadskomplexet Kina en gång var.

Det äldsta Kina som inte bevarats

När det första Kina uppfördes såg Drottningholms omgivningarna annorlunda ut än idag. Bortom barockparken med sin inramning av höga lindar låg djurgården, och där stod skogen ännu tät. När ceremonien med överlämnandet av slottet ägde rum år 1753, hade en allé anlagts från parkens bortre ände upp till kullen där slottet doldes bakom flätade granhäckor.

Från 1754 kan man sedan följa någorlunda väl hur Kina slott förbättras och förändras. Ytterligare tre alléer planteras och man bygger ett kök vid allén öster om slottet. Köket var uppfört i korsverk, rödmålat och hade tjärat tak.

Man kan följa leveranserna av ved och kol till köket vid Kina genom vednotiserna, men de upphör 1758, då förmodligen den nya trädgården med fågelhus och lusthus började planeras. Ett fågelhus står kvar ännu och har inretts som personalrum.

Det är svårt att följa byggnationerna i källmaterialet, då mycket slås samman som "nybyggnad vid Kina" eller för "behov vid Kina". Klart är i alla fall att det är de närmaste åren efter invigningen som de största byggnadsaktiviteterna äger rum.

Efter 1759 byggde man ett "menagerie" vid den östra alléns ände. Där finns ännu den intakta, men torrlagda dammen och en ek som Sophia Albertina planterade, då denna lilla trädgård var "prinsessans trädgård". I byggnadsinventeringen uppges att det i menageriet fanns *turkiska och andra ostindiska fåglar*. I en stuga intill bodde "hönsgumman",

Margareta von Bossel från Hamburg. Hur hamnade hon där och fick sin syssla, frågar man sig. Ofta väcker källorna frågor man inte får svar på.

Man hittar på vissa kartor två hus norr om kungens paviljong, ett *trädtält* och en *husgerådskammare*, som också revs några år in på 1800-talet. Tältet var alltså en föregångare till det plätttält som Gustav III lät uppföra för vakten vid Kina. Att det saknas på några kartor förklaras i inventeringen. Husen var utdömda och skulle rivits, men de blev kvar en tid som förråd.

1763 ersätts den gamla huvudbyggnaden med ett nytt Kina slott, ritat av Carl Fredrik Adelcrantz, och uppfört i sten.

Två paviljonger byggdes samtidigt med slottet och två andra; Kungens paviljong och Confidencen stod redan klara och kunde användas under byggnadstiden. Det nya Kina stod klart 1769.

Naturen och nöjet

Det nya förhållningssättet till naturen tog sig uttryck i en önskan att intaga också skogen runt Kina, men att kliva över stock och sten var inte tänkbart. Man röjde och rothögg, nyplanterade vildträd och placerade ut bänkar i skogen. De anlagda volièresgårdarna och grusgångarna med inramande häckar bredde ut sig öster om Kina.

Odling och arbete med händerna var ett idealiserat nöje i tidens anda som kungar och furstar i Europa ägnade sig åt, inspirerade av det fjärran Kina. När kejsaren av Kina plöjde den första fåran på åkern, gjorde den svenske adelsmannen likaså. Att odla blev en furstlig syssla och smedens materialredovisning vittnar om att de kungliga barnen fick egna skottkärror och spadar.

En liten trädgård var också anlagd nedanför kungens paviljong. 1757 uppfördes kungens fiskestuga nere vid sjön och kungen rodde ibland ut med ekan för att fiska.

Att fira namnsdagar och födelsedagar vid Kina blev tradition under många år. Då såg man över skjuttavlan och fortunaspellet, lustjaktspellet



Volieren vid Kina slott, idag inredd som personalrum, är det enda fågelhus som finns kvar vid slottet. På 1700-talet fanns flera volierer för bl.a. påfåglar, fasaner och kanariefåglar.

med de utskurna trähjortarna, man byggde kulisser för teater och ordnade med illumination. Tält sattes upp för den händelse det blev dåligt väder, men annars var det naturen som var festlokal.

Livet vid Kina präglades av dess läge i de kungliga jaktmarkerna vid Drottningholm. Bösspännarens arbete med att stängsla i djurgården, utfodra viltbeståndet, hålla raphöns i burar och sköta hundgården kan följas genom åren. Bösspännarebostället uppfördes samtidigt med

det första Kina och kallas idag Lilla Kina.

Vi vet inte om drottningen själv deltog i jakterna, men smeden reparerade i alla fall rävsaxar åt Hennes Majestät. Han tillverkade också en yxa till Lovisa Ulrika för avsyning av träden i djurgården, med initialerna LU och en kunglig krona.

Kina slott – ett stycke ekonomisk historia

Kina slott uppfördes för privata medel, men en hel del av arbetet vid

Drottningholm och Kina slott utfördes av hovets anställda hantverkare som alltså inte fakturerade sitt arbete. Man hade också säsonganställda arbetare, oftast dalkarlar, men även soldater från Södermanlands och Upplands regementen förlades några veckor i taget vid Drottningholm som extra arbetsstyrka. Dagsverkarnas arbete antecknades detaljerat för att redovisa att de förpliktade dagsverkena utförts. Hustrur och barn nämns sällan med namn.

De hantverkare som kom utifrån

avlönades av arkitekten Carl Fredrik Adelcrantz, vilket åsamkade honom en hel del problem. Han tvingades ofta betala ur egen kassa och historien berättar hur hans ekonomi urholkades intill ruinens brant för att klara byggnationen av bl.a. teatern vid Drottningholm. Arkiven ger många bevis för hans dilemma, som i detta ödmjuka memorial från 1785: *den Methode jag vid utbetalningarna låtit följja, att i brist af tillräckeliga Medel ... heldre betala de Torftigare, Såsom Timmermän, Murare, Handtlangare, Dahlkarlar, Bergsprängare och flera dagsverksarbetare. Samt lemna de förmögnare Handlande och Hantvärckare obetalte tills vidare.*

Härigenom har vi fått tillgång till de bättre beställda hantverkarnas, eller deras efterlevandes, betalningskrav till de kungligas dödsbon, vilket gett oss de enda källor vi har om slottets inredning.

”Niuta bräder och spik då de dö”

När merkantilismens företrädare talade om att ”ett fattigt folk är landets rikedom”, är det för oss idag ett cyniskt sätt att se, men då var det realpolitik och framsynthet. Folket skulle arbeta maximalt för sin överlevnad och samtidigt tog man ett visst ansvar för sina anställda. Vid Drottningholm fanns skola, barnmorska och fattighjälp.

Källorna vittnar om förhållandena. Adelcrantz redovisar förbrukningen av virke, sånt var man noga med:... *bräder och planckor... nyttjas... till bottnar uti stallspiltor, de dubbla bräderna till spiltbackar uti stallen samt lagning å de gamla gålf och bryggor. De änklade bräderna till förefallande behof reparation å båtar och plank, samt Trädgårdsbänkar, till lik-kistor för fattigt arbetsfolk, waktkarlar trädgårdsdrängar och Tiggare hvilka enligt Resolution niuta bräder och spik då de dö.*

Uppfinningsförmågan för att finansiera alla byggnationer och renoveringar var stor. Sverige var fattigt, men det ansågs ändå ytterst angeläget att landet kunde visa prov på sin inhemska förmåga inom arkitektur och kultur. Det var också en



Här pågår ett sedan två hundra år kontinuerligt arbete – att underhålla fönster och byta ut söndriga rutor i slottet. Under Lovisa Ulrikas och Adolf Fredriks tid anställdes en särskild glasmästare, Johan Malmberg, för rengöring och reparationer av alla fönster vid Drottningholm med tillhörande byggnader.

rådande ekonomisk politik att gagna landets näringsliv genom beställningar för slottens uppförande och inredningar. I arkiven träder de stora kontrasterna mellan lyx och fattigdom tydligt fram. Enligt tidens norm, även anammad av kyrkan, var man född till sin lott och skulle förvalta den väl utan att klaga. Klagomål lönade sig inte, men en kristelig vädjan kunde ge utdelning av nåd och kunde man inte skriva fick man hjälp.

Kulturell mångfald

Man kan följa människorna och deras sysslor genom åren. De är i allmänhet kvar under många år, ofta ett helt liv. Genomgående för hela Drottningholms historia, liksom för slottet i Stockholm och övriga slottsbyggen, är att en stor del av arbetskraften hämtades från utlandet.

Under 1600-talet och Hedvig Eleonoras tid är det många tyska

hantverkare som skriver räkningarna. Stukatörerna var av tradition italienare och fontänörerna var fransmän. Till slottsbygget i Stockholm hämtades många berömda konsthantverkare från Frankrike och de var också verksamma vid Drottningholm. Arkitekterna och konstnärerna for till Paris för att hämta inspiration, kunskap och det senaste modet. Ett slottsbygge var en nationell angelägenhet, som skulle hålla internationell standard.

Ett slott hade då som nu också en representativ funktion. Det första officiella besök som kan noteras vid Kina slott ägde rum den 23 december 1754, då den franske ministern Gizors och hans upppassning kom till Drottningholm för att se *China slott och andra herligheter*. Fransmännen var nog frusna för det gick åt mycket ved, vilket noga noterats i vednotiserna.

Catrine Arvidsson

I Riksens Archivum

Att kungamakten och de ädla herrarna insett vikten av dokumentens makt visar hanteringen. När hovet flyttade mellan olika slott medföljde kistor och tunnor i vilka förvarades arkivalier. Till och med i fält släpades tunga järnkistor med. Kistorna var nödvändiga i händelse av brand då materialet snabbt skulle räddas.

Gustav Vasa organiserade en mer fast statsförvaltning bl.a. med en räknekammare för kontroll av fogdarnas verksamhet. Att skatten kom in har alltid varit viktigt. Skattelängderna blev därmed också ett av de många guldkornen i arkivforskningens tjänst.

Oxenstierna grundlade

Den som starkast insåg och drev kravet på att hålla ordning på de många papper som den växande statsapparaten förde med sig var rikskanslern Axel Oxenstierna. År 1618 tecknade Oxenstierna ned några regler han ansåg borde gälla för rikets arkivordning.

"En sekreterare, som haver riksens

Ett lands historia består av många minnen som måste vårdas och bevaras för framtida generationer.

Det mänskliga minnet är mycket kort – inte minst visar ständiga upprepningar av tidigare misstag detta.

archivum det nya som det gamla under händer och i förvaring. Han ska också sköta och akta alla riksens handlingar att de icke fördärvas."

Oxenstiernas kansliordning kom aldrig att godkännas av Gustav II Adolf, kanske beroende på att Oxenstiernas handstil i det närmaste var oläslig. Trots detta kom hans arbetsordning att gälla och lägga grunden för rikets arkivarbete.

Arkivhållningen moderniserades när ett fast arkiv med nymodigheter som hyllor inrättades i slottet Tre Kronor i Stockholm. Tyvärr blev följderna att många oersättliga hand-

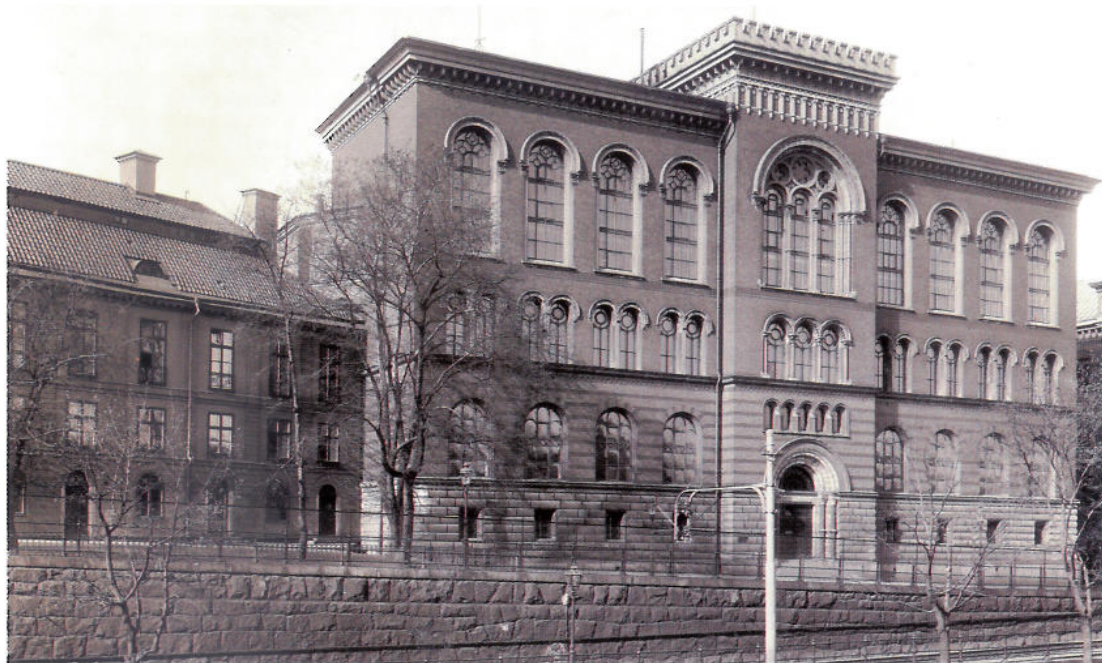
lingar förstördes vid slottsbranden 1697.

Under åren har det varit både så och så med förvarandet av dokument – arkivvårdarna och deras handlingar har flyttat runt till mer eller mindre olämpliga lokaler. Under 1700-talets oroliga inledning, när stormakten föll samman, transporterades arkivet från det utsatta Stockholm över Mälaren och via Hjälmaren till det inre av landet och det säkrare Örebro. Det ledde till att 1668 års riksdagsprotokoll är helt rentvättat från text, eftersom arkivmaterialet vattenskadades under färden.

Arkitekt Nyström

Arkiven har under århundraden fått inhysas tillfälligt och i "andra hand". Handlingar från slottet tyngde ned och orsakade sprickor där de låg i Telegrafverkets hus vid Slottsbacken. Något måste göras!

Byggnadsstyrelsens föregångare, Överintendentsämbetet, föreslog några olika riksarkivsbyggnader och



Riksarkivets imponerande fasad vetter mot Södra stambanan. Byggnaden står tom i väntan på nya hyresgäster.

Trapphuset är rikt dekorerat. Lägga märke till glidbanan som användes när man snabbt ville tömma arkivet på handlingar under andra världskriget.





placeringar. Slutligen genomfördes arkitekt Axel Fredrik Nyströms (1832–94) byggnadsprojekt på Riddarholmen. Andra stockholmska byggnader förfärdigade av hans penna är Sjökrigsskolan på Skeppsholmen och Johannes brandstation.

Den först planerade byggnaden var monumental – så som en offentlig byggnad vid den tiden skulle vara. Huvudfasaden var vänd mot Birger Jarls torg. Hessensteinska huset och Stenbockska palatset skulle rivras för det nya arkivet, men av besparingsskäl byggdes en väsentligt krympt variant, endast en tredjedel av den ursprungliga planen genomfördes. Huvudentrén vändes mot Arkivgatan (mot Södra stambanan).

Brandfarligt arkiv

Rädslan för bränder gjorde att huset planerades att vara helt obrännbart. Byggnaden har ett "skelett" av gjutjärn med en tegelbeklädnad. Gjutjärnspelare bär upp våningsplanen och balkar av valsat järn utgör bjälklag som bärs av smäckra gjutjärnskolonner med ändarna upplagda på

inmurade järnplattor. Golven är av armerad betong – utom i de enklare lagringsutrymmena längst upp där durkplåt lagts. All inre dekor är av järn liksom fönsterprofiler. Dörrarna är av ångpanneplåt med karmar och trösklar av sandsten.

Endast hyllplanen utfördes av trä. Mot grannen, Norstedts förlag, kunde fönstren stängas med järnluckor. Gatan mellan husen var breddad för att minska brandfaran.

Även om byggnaden i sig inte kunde brinna, så har det senare visat sig att järnbjälklaget utgör en stor fara vid brand. Arkivmaterialet är



Paradvärdet möter den besökande innanför entrédörrarna.

Stora forskarsalen. Materialet i dörrparen är jämt – en brandsäkerhetsåtgärd. Balkongkonsolerna liksom pelarnas kapital är vackert arbetade.

som bekant mycket eldfängt och en större eldsvåda hade lett till sådan upphettning och utvidgning av järnet att hela konstruktionen sannolikt hade kollapsat. Brandbekämparna skulle inte ens kunnat bege sig in i huset för att släcka.

Strax fyllda utrymmen

Byggnaden var – med sina trettio meter i mittpartiet – det dåtida Stockholms högsta. Arkitekt Nyström blev därför tvungen att med praktisk demonstration visa att en flodspruta kunde spruta vatten så högt – innan lov gavs att bygga till så hiskelig höjd.

Grundstenen lades den 13 juli 1887 och byggnaden stod klar 1890. Inflyttningen skedde året därpå efter att all fukt i huset först torkat ur. Det intilliggande Stenbockska palatset, där Riksarkivet huserat sedan 1865 – sammanbands med den nya byggnaden.



Den s.k. paradvåningen, den publika delen av huset, är rikt utsmyckad. Ett bra exempel på detta är pelarna vars detaljer kan ses på denna sida.

Riksarkivets utrymmen hade beräknats räcka i femtio år, men redan efter tretton år visade sig byggnaden inte klara trycket av allt inströmmande material och det var dags att börja planera för nya lokaler – men det är en annan historia.

Unik byggnad

Gamla Riksarkivet betraktas som en unik byggnad – bevarad både på in- och utsidan i exakt det skick för vilket den en gång byggdes. Huset konstruerades som ett stort lager för arkivhandlingar med insprängda kontor och publika utrymmen. Dessa publika delar, liksom exteriören, gjordes för att imponera. Statens verksamhet var upphöjd och myndig och skulle inge respekt – byggnaden skulle utstråla värdighet – och nog kan man känna sig liten då man träder in genom huvudporten och blickar uppför paradtrappan som tornar upp sig.

Riksarkivet utformades med erfarenhet från bygget av Kungl. Biblioteket i Humlegården ett decennium tidigare. Bland annat installerades likadana bokhissar.

Husets framsida domineras av de höga fönstren; de största ger ljus till tre magasin våningar. Den nedsmutsade fasaden har en gång lyst av rött blankt tegel – ett skarpkantat jämnt format lite mindre tegel som präglade många industribyggnader vid den här tiden.

Av brandskäl gjordes fönstren så

höga att man kunde arbeta i dagsljus. El ansågs inte tillräckligt säkert.

Trots detta installerades en av de första elhissarna i Sverige – med motorn väl isolerad i källaren. Hissen skulle drivas av motor uppåt och bromsas nedåt. Det visade sig vara svårt och erfarenheten av elhissar var dålig. Först några år in på det nya seklet fungerade hissen tillfredsställande. Inom parentes kan nämnas att man först tänkte anordna en hydraulisk hiss – driven av vatten.

Tidigare hade tjänstemännen endast arbetat under den ljusa delen av dagen – och då inte så många timmar, så när statens arbetstider förlängdes till sex (!) timmar blev elljus en nödvändighet. Dessutom var de stora fönstren och fasaden nedsmutsade av de koleldade järnvägsloken som for fram bara några meter utanför.

Vacker interiör

De vackra dekormålningarna, troligen utförda av Edvard Bergh (1853–1915) är väl bevarade. Bergh var bl.a. lärare i dekorativ målning på Konstfackskolan i Stockholm. Särskilt framträdande blev detta dekorationsmåleri med schabloner i kyrkor under en period före och efter sekelskiftet.

Värmesystemet är speciellt. Vackra kalorifer (luftuppvärmningsugnar), utformade som korta järnkolonner med doriska kapitäl och kammar (flänsar) på sidorna, värmer den förbiströmmående luften. Dessa kalorifer användes flitigt i slutet av 1800-talet i offentlig miljö och var en vidareutveckling av en tysk uppfinning. Varmvattensystemet fungerar utmärkt än idag.

Uthyses

Byggnadens autenticitet gör den mycket viktig att bevara så nära sitt ursprungliga skick som möjligt. El- och va-system måste ses över. Rengöring och restaurering av en del ytor behöver genomföras



Besök nya Riksarkivet

Den som vill veta mer om arkivverksamheten i landet rekommenderas varmt ett besök i Riksarkivet i Stockholm som numera har större lokaler insprängda i berggrun. Adressen är Fyrverkarbacken 13–17. Här liksom på Landsarkiven i övriga landet tar kunnig personal hand om den som vill göra en resa bakåt i tiden – för att leta efter sitt ursprung eller forska i vår historia.

Likaså rekommenderas läsning av "Riksens arkiv – det gamla som det nya, årsbok för Riks- och Landsarkiven 1994". De flesta fakta i artikeln här intill är hämtade i den boken.

– men i övrigt bör huset sparas – det finns få liknande i världen från denna tidsepok. Ett starkt hot – som ännu inte avvärjts – är det tredje spår där tågen ska dundra förbi någon meter från byggnaden.

Trots intentionerna när huset uppfördes så är brandskyddet ett av de viktigare tingen att åtgärda.

Fastigheten tömdes 1995 på det sista arkivmaterialet och står nu tom i väntan på en hyresgäst.

För Statens fastighetsverk är det viktigt att tidigt hitta rätt hyresgäst, som också kan vara med och påverka de förändringar som måste göras för att byggnaden överhuvudtaget ska kunna tas i bruk.

Att bygga om våningarna till kontorsutrymmen är inte tilltalande. Rätt hyresgäst skulle här få tillgång till stora lagerutrymmen – eller kanske ateljéutrymmen. Ytorna är spatiösa och olika former av kulturaktiviteter skulle säkert kunna fungera bra i huset. Byggnaden och platsen ställer dock stora krav på en seriös och långsiktig hyresgäst.

Sven Kristiansen

En kulturhistorisk funktionalist



Ragnar Hjorth var under trettio år en av de högsta tjänstemännen hos Fastighetsverkets föregångare – Byggnadsstyrelsen – och samtidigt en framstående utövande arkitekt. Som ämbetsman och restaureringsarkitekt hade han stor betydelse för svensk kulturminnesvård och som nyskapande arkitekt utförde han bland annat Nobelstiftelsens hus och Tekniska museet.

I Byggnadsstyrelsens sessionssal i Preisiska huset vid Drottninggatan presiderar generaldirektören Ivar Tengbom med byggnadsrådet Fredrik Lilljekvist på sin högra sida och byråchefen Christian Lovén på den vänstra. Året är sannolikt 1925.

Från sin plats längst till vänster i bild betraktar han oss med lätt beslöjad blick och något av tjugotalsdandy i framtoningen, den ännu ej fyrtioårige chefen för verkets kulturhistoriska byrå – arkitekten och konstnären Ragnar Hjorth.

Kunglig medalj

Ragnar Hjorth föddes i Stockholm den 2 maj 1887. Redan i trettonårsåldern började han måla landskap och tänkte sig en framtid som bildkonstnär, men i likhet med många andra med samma drömmar valde han den ekonomiskt tryggare arkitektbanan. Som nittonåring började

han 1906 vid Tekniska högskolan vid Drottninggatan där bland andra Erik Lallerstedt och Lars Israel Wahlman, båda framträdande representanter för den nationalromantiska arkitekturen, var lärare.

Gunnar Asplund hade börjat på skolan året före honom och bland

kurskamraterna fanns Ärland Nooren, Sven Brandel och Gustaf Dahl.

Hjorth lämnade KTH med examen 1910.

Åren 1912–14 studerade han vid Konsthögskolans arkitekturskola, vilket var obligatoriskt för att få behörighet som arkitekt i Byggnadsstyrelsen.

Innehavare av den 1912 nyinrättade professuren i arkitekturhistoria vid Konsthögskolan var Sigurd Curman, som var den främste svenske företrädaren för den moderna restaureringsideologin. Den som förespråkade en restaureringskonst som, till skillnad från 1800-talets stilrestaureringar, tog hänsyn till byggnadens patina och autenticitet.

Det var överhuvudtaget ett stort intresse för gammal svensk byggnadskonst vid denna tid. Arkitekturminnesföreningen, som var knuten till Konstakademiens arkitek-

turskola, gjorde uppmätningar av äldre svenska byggnader som publicerades i serien "Svensk arkitektur" och åren 1908 till 1930 gav Svenska Teknologföreningen ut "Gamla svenska städer", där de gamla stadsmiljöer som hotades av utplåning dokumenterades.

Detta präglade inriktningen på Ragnar Hjorths arkitektgärning och han kom att ägna en stor del av sin verksamhet som arkitekt och ämbetsman åt restaureringar och byggnadshistoriska frågor.

Vid Konsthögskolan erövrade han högsta utmärkelsen, den Kungliga medaljen, för ett förslag till konserthus vid Karlaplan. Priset berättigade till stipendium för utlandsstudier, men världskriget kom emellan och det var först under 1920-talet som han kunde resa ut.

Under studietiden vid Tekniska högskolan deltog Ragnar Hjorth i Nordiska museets inventeringar och uppmätningar av äldre allmogebyggnader som leddes av intendenten vid museet, Axel Nilsson. Det är möjligt att det var därför som hans första uppdrag som praktiserande arkitekt 1915 kom från Nordiska museet. De gällde Idunhallen på Skansen som var föregångare till restaurang Solliden och den nya friluftsteatern. Senare utformade han också Skansens djurhus, som nu är Skansens akvarium.

Hjorth utnämndes år 1917 till arkitekt utom stat vid Kungl. Bygg-



Kungens sängkammare var ett av de rum som rekonstruerades när Gustav III:s paviljong restaurerades.

nadsstyrelsen. Det var en slags auktorisation som berättigade till uppdrag för Byggnadsstyrelsens räkning.

Under åren 1916–17 deltog han tillsammans med kollegan Ture Ryberg – senare Karolinska institutets arkitekt – med framgång i ett par tävlingar. Tävlingen om nya byggnader för flottan på Skeppsholmen ledde till att deras förslag "För Stockholms skull" inköptes och tävlingen om Götaplatsen i Göteborg

1917 slutade med första pris för förslaget "Forum Atrium".

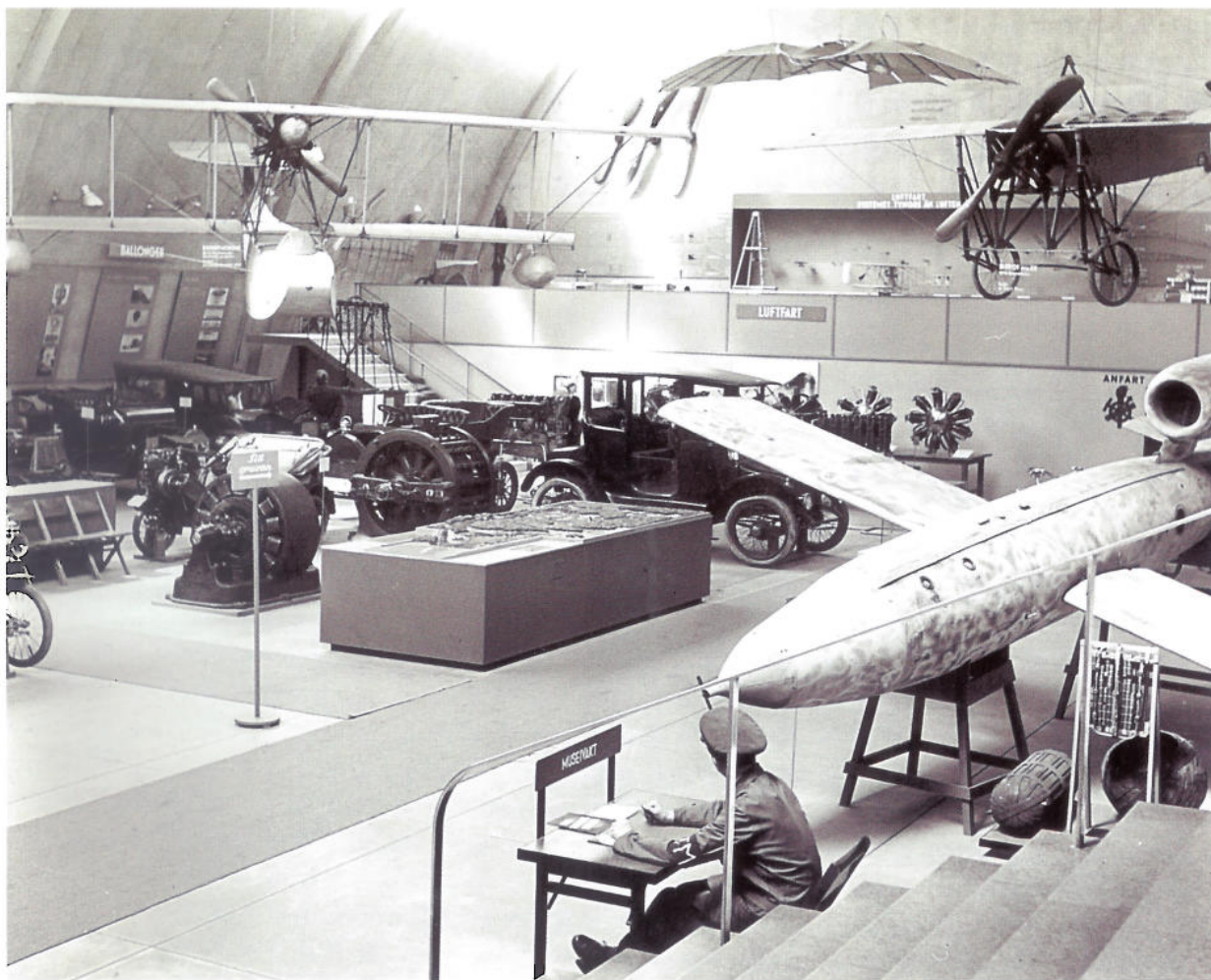
Åren 1917–21 var han verksam som lärare vid Konstakademiens arkitekturskola, först i byggnadskonst och senare i svensk arkitekturhistoria och dekorativ konst. Lärostolen i arkitekturhistoria var vakant sedan Sigurd Curman 1918 blivit chef för Byggnadsstyrelsens kulturhistoriska byrå.

Byggnadsråd

Sigurd Curman lämnade 1923 sin tjänst som byggnadsråd och chef för kulturhistoriska byrån för att bli riksantikvarie och till efterträdare utsågs Ragnar Hjorth, som ungefär samtidigt fått ett prestigefyllt uppdrag – Nobelstiftelsens hus vid Sturegatan i Stockholm. Hjorth stannade kvar på sin post i nästan trettio år, fram till pensioneringen 1952. Bland de mer intrikata ärenden han hade att handlägga var den långdragna frågan om restaureringen av Uppsala domkyrka.

Karlaplan i Stockholm fick sin nuvarande utformning av Ragnar Hjorth 1930.





Maskinhallen i Tekniska museet.

År 1927 blev han slottsarkitekt på Haga och den första större uppgiften där blev att 1931–32 bygga om och restaurera Drottningens paviljong eller Haga slott, som byggnaden kallas i dag, till bostad för prins Gustaf Adolf och prinsessan Sibylla.

Den viktigaste insatsen på Haga blev dock restaureringen av Gustav III:s paviljong, som genomfördes 1936–47. Paviljongen byggdes 1787–88 efter ritningar av Olof Tempelman och inreddes av Louis Masreliez i sengustaviansk stil.

Under 1800-talet gjordes stora förändringar i paviljongen och restaureringen, som genomfördes tillsammans med konsthistorikern Carl David Moselius som expert på den gustavianska inredningskonsten, blev delvis en rekonstruktion av ursprungliga interiörer, till exempel biblioteket och konungens sängkammare.

Hjorths produktion av nybyggnader är inte så väldigt stor, men har

en hög och jämn kvalitet. De tidigaste verken, till exempel Idunhallen på Skansen och ett förslag till att bygga om Fredrikshovs slott för Livrustkammarens räkning och de båda tävlingsförslagen, är utförda i den tidiga klassicism som under 1910-talet började avlösa det förra decenniets romantiserande arkitektur.

Nobelstiftelsens hus, som byggdes 1924–26, är av ett helt annat kynne. Den anknyter med sin helrusticerade fasad av slipad Ignabergasten och djupt liggande fönster till den nyantika arkitekturen från 1700-talets slut och 1800-talets början.

Så kom den till uttryck i exempelvis George Dance's Newgate Prison i London från 1770–72 eller Erik Palmstedts något yngre tullpackhus vid Skeppsbron i Stockholm.

Ett nytt formspråk

Ragnar Hjorth tillhör den generation av svenska arkitekter, som vid uppnådd medelålder fann ett nytt

formspråk i funktionalismen. Ett formspråk som är väsensskilt från nationalromantikens som dominerade deras utbildningstid, men som i sin rationalism står nyklassicismen nära.

Villa Backen, senare Solbacken, vid Djurgårdsbrunn i Stockholm, byggd 1930, visar drag av den villaarkitektur som skapades av bland andra Le Corbusier



under 1920-talet. Tekniska museet på Djurgården i Stockholm, som nu förvaltas av Statens fastighetsverk, är Ragnar Hjorths programmässigt mest avancerade, till omfånget största och kanske också konstnärligt mest betydande verk.

Allt sedan 1925 var Hjorth arki-

tekt åt Tekniska museet som hade grundats året innan. Redan 1925–26 gjorde han förslag till en ombyggnad av delar av Livregementets dragoners kasernanläggning på Norra Djurgården till ett tekniskt museum. Förslaget realiserades aldrig och i stället utarbetades under utställningsåret 1930 ett projekt till en nybyggnad för museet på samma plats. Projektet utvecklades vidare och 1933 blev det möjligt att förverkliga genom att Knut och Alice Wallenbergs stiftelse anslog 2 miljoner kronor och staten ställde marken på Djurgården till förfogande kostnadsfritt.

Museet började byggas 1934 och var färdigt två år senare. Projektningen av museet utfördes i nära samarbete med dess föreståndare Torsten Althin. Tekniska museet är en stor byggnad och det kan väl diskuteras om den känsliga miljön vid Djurgårdsbrunnsviken är dess rätta plats, men så var nu en gång bestämt.

Huvudbyggnaden innehåller entré, utställningssalar, magasin, kansli samt lunchrum och museichefens bostad i en särskild byggnad på det platta taket. Till huvudbyggnaden ansluter den stora, av välvda stålågar uppbyggda, maskinhallen som har tycke av samtida flyghangarer.

Huvudbyggnadens exteriör är tämligen sluten och mot ingångsidan är det endast det tvåvånga

entrépartiet som bjuder på någon öppenhet.

Maskinhallen är med sin väldiga rymd och behagliga ljusföring ett av den svenska funktionalismens vackraste rum.

Samtidigt med Tekniska museet byggdes, efter Ragnar Hjorths ritningar, ett kraftverk för Gryts fabriker mitt i Norrköping. Ägaren Norrköpings Bomullsväveri AB, gemensligen kallat "Tuppens" var en av Tekniska museets stiftare.

Kraftverket är med sin uppglasade fasad genom vilken de magiska elektricitetsmaskinerna blottar sig för Motala ström ett exempel på ett slags industriexpressionism i funktionalistisk dräkt.

Övergav aldrig bildkonsten

De tidiga årens tävlingserfarenheter av stadsgestaltning kom till nytta när Hjorth fick i uppdrag att planera Karlaplan i Stockholm. Arbetena som utfördes 1930 gav den väldiga stjärnplatsen det utseende den i allt väsentligt har i dag.

"1930 anlades den 1 100 kvadratmeter stora bassängen i försänkt läge i förhållande till omgivande gator. Dammen omslötts av flera rader alléträd, häckväxter och gräsmattor. I bassängens mitt spelar en kraftig fontän, vars mäktiga vattenpelare är en riktpunkt för flanörerna i Karlavägens och Narvavägens alléer" skri-



Entréhallen i Nobelstiftelsens hus.

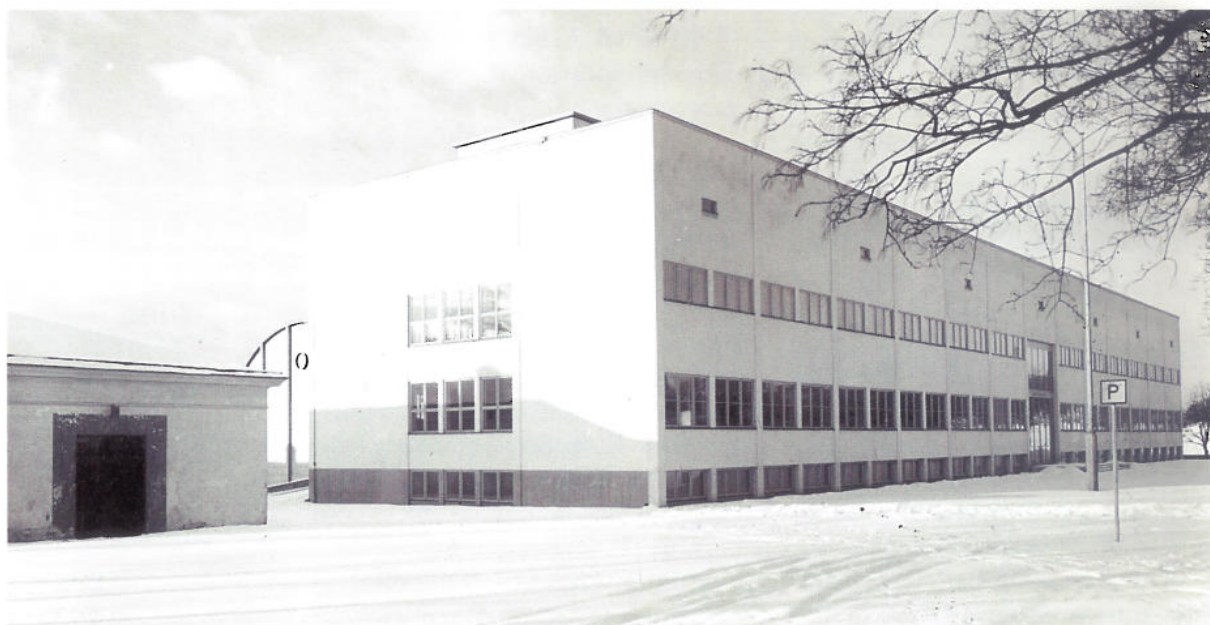
ver Bertil Asker i "Stockholms parker".

Ragnar Hjorth övergav aldrig bildkonsten. Han var under hela livet en produktiv tecknare och verkade även som grafiker, akvarellist och målare. Det var särskilt hans kolteckningar av gamla svenska byggnader och miljöer, av vilka några är publicerade i det tidigare nämnda arbetet "Gamla svenska städer", som tilldrog sig uppmärksamhet.

Efter pensioneringen 1952 arbetade Ragnar Hjorth med flera kyrkorestaureringar däribland Göteborgs domkyrka, Nydala klosterkyrka och Bromma kyrka. Så sent som 1967 utformade han minnesstenen över den militära verksamheten på Marieberg i Stockholm.

Ragnar Hjorth avled på sin åttiofjärde födelsedag den 2 maj 1971.

Staffan Nilsson



Tekniska museet på Norra Djurgården i Stockholm byggdes 1934–36.

Nytt liv åt svenskt kulturarv

"Varannan svensk har aldrig satt sin fot på ett museum."

Så drastiskt presenteras projektet Svenskt Kulturarv, ett treårigt projekt på initiativ av Riksantikvarieämbetet och Statens fastighetsverk.

Svenskt Kulturarv är en intresseorganisation för alla kulturbärande institutioner i landet.

Med nya grepp ska svenskarna få information om det samlade kulturarvsutbudet. Det kan gälla allt från hembygdsrörelsens verksamhet, lokala, regionala och centrala museer till spännande nya aktiviteter som bedrivs inom "affärsområdet kulturarv" och vars verksamhet är seriös och av god kvalitet för en bred allmänhet.

Projektet är i första hand treårigt. En fortsättning är dock given om arrangemangen faller väl ut och intressenterna vill fortsätta.



"Kulturarvskortet"

Intressenterna är institutioner som medverkar i projektet utan andra kostnader än den att intressenten erbjuder vissa förmåner till innehavare av Kulturarvskortet.

Kulturarvskortet är ett förmånskort som distribueras till alla prenu-

meranter av tidskriften *Upptäcktsresan*. Kortet ska ge rabatter och förmåner som exempelvis förhandsinbjudningar till utställningar, förtur till specialarrangemang och inbjudan till särskilda kulturarvsdagar.

Upptäcktsresan är en katalog över resmål och sevärdheter i Sverige som tidigare utkommit med fem nummer – ett per år – inom ramen för ett marknadsföringsprojekt som drivits av landsting, kommuner, Riksantikvarieämbetet m.fl. Statens fastighetsverk blev en naturlig part i projektet, när verket tillkom 1993.

"Nya" Upptäcktsresan

I fortsättningen ska Upptäcktsresan ges ut inom ramen för Svenskt Kulturarv med två nummer per år. Den kommer att innehålla intressanta och spännande artiklar och tips på sevärdheter. En evenemangskalender för varje landskap berättar om vad som händer hos Svenskt Kulturarvs intressenter. Bokningsbara kulturresor kommer också att finnas med.

Det långsiktiga syftet med Svenskt Kulturarv är att sprida information och att marknadsföra kul-

turarvet på ett sätt som de enskilda kulturinstitutionerna inte ensamma skulle mäktat med. Det är därför självklart att fastighetsförvaltaren av landets kulturarv ingår i ett projekt av detta slag.

Penningstöd från penninglott

Projektets huvudsponsor – Penninglotteriet – kommer under de tre projekttåren att stödja verksamheten med 15 miljoner kronor.

Penninglotteriet har en stark tradition när det gäller kulturstöd. 1897 anordnade den nystartade Lotteriexpeditionen ett lotteri till förmån för 1897 års konst- och industriutställning i Stockholm.

Svenskt Kulturarv - ny organisation ska öka intresset för historien



Hela Sveriges kultur på förmånskort

I denna kulturbildningskampanj erbjuds till-
gång till förmånskortet Svenskt Kulturarv som
ger tillgång till ett stort utbud av kultur-
utbudet i hela Sverige. Kortet är ett uttryck för
att vi vill göra det lättare för alla att komma
till de kulturinstitutioner som finns i hela
Sverige. Kortet är ett uttryck för att vi vill
göra det lättare för alla att komma till de
kulturinstitutioner som finns i hela Sverige.
Kortet är ett uttryck för att vi vill göra det
lättare för alla att komma till de kultur-
institutioner som finns i hela Sverige.

Sveriges ku



Museivärld

Allt fler gör på semester-
resor till utlandet. Det är
en bra sak. Men det är också
en dålig sak. För när man
är utomlands är det lätt att
glömma bort att det finns
kulturinstitutioner i Sverige.
Det är därför viktigt att
göra det lättare för alla att
komma till de kultur-
institutioner som finns i
Sverige. Det är ett uttryck
för att vi vill göra det lättare
för alla att komma till de
kulturinstitutioner som finns
i Sverige.

Penninglotteriet gav sponsorsbidrag – långt innan begreppet hade uppfunnits – till Stockholms OS 1912 och Baltiska utställningen i Malmö 1914.

Lansering

Vid en välbesökt presskonferens den 25 januari presenterades Svenskt Kulturarv för ett sextiotal journalister på Stockholms slott. En ovanlig händelse i sig, då slottet aldrig används till aktiviteter som inte har direkt anknytning till hovet. Kungen gav dock Svenskt Kulturarv möjligheten att hålla konferensen i Karl XV-salen, eftersom verksamheten syftar till att stärka vår kunskap om Sveriges kulturarv, av vilket kungars och deras öden är en oskiljbar del.

Resultatet lät inte vänta på sig. Massmedierna gav satsningen stort utrymme och gav också Svenskt Kulturarv positiva recensioner.

Hittills har över hundra olika institutioner anslutit sig till projektet.

Information om verksamheten kan du få av projektledare Lena Sjölin, tfn 08-783 90 81, eller informatör Lars Helin, tfn 08-783 91 06. Adress och fax till Svenskt Kulturarv är: Box 5405, 114 84 Stockholm, fax 08-783 90 83.

Sven Kristiansen



Kornskruven i Malingsbo

I södra Dalarna, i Malingsbo, finns landets vackraste spannmålmagasin. Byggnaden uppfördes 1848–49 i en gjutteknik där slaggsten och murbruk fyllts i flyttbara träformar, en slags glidformsgjutning.

Innanför det gjutna skalet står – helt fritt – en stolpställning som bär spannmålsfickor som är genomkorsade av triangulära luftkanaler. En upp- och nedvänd ränna av plankor ställda mot varandra som går tvärs igenom byggnaden – och i vars ändar det finns gluggar för luftinsläpp.

I mitten av byggnaden finns en trappa och anordning för uppspelning av säcken.

Säden töms upptill ned över rännorna – avtappningen sker i bot-

ten via en trattformad öppning. Sädsmagasinet, som kallas kornskruv, är en konstruktion med ursprung i Skottland.

I landet finns ett antal liknande kornskruvar, men den vackraste finns som sagt i Malingsbo. Här genomför Fastighetsverket en restaurering av de olika byggnaderna, bl.a. sädsmagasinet.

– Vi har bytt galler på alla 228 ventilerna, berättar förvaltaren Lars Almqvist. Portarna har också behandlats. De är klädda med svartplåt och vi har lagt dem i linolja för att behandla träet samtidigt som rostens stoppas.

Sven Kristiansen



Presentationen för pressen av Svenskt Kulturarv resulterade i många positiva artiklar.

Hissnande utsikt

När man vandrar tyngd av statsfinansernas allvar kan det kännas skönt att få vila ögonen under sin färd mellan maktens våningar.

I Finansdepartementet har Statens fastighetsverk låtit måla avstressande motiv i hissarna.

Många är oroliga och rädda för

att stängas in i ett litet utrymme. På det här viset kan tankarna avledas och hissen till och med ge en positiv upplevelse, säger fastighetsförvaltare Patrik Häggstrand.

– Målningarna kan säkert också vara kontaktskapande – en orsak att börja tala med varandra.

Projektledare för arbetet har varit konstnären Hans Lindström, som tidigare arbetat med ett tjugotal liknande projekt. Konstnärerna som målat hissarna i Finansdepartementet är Per Lindqvist och Lena Sandberg.

– När en arkitekt ritat ett bostadsområde eller arbetar med en renovering så glömmar denne ofta 'världens minsta rum' som ju hissen är, säger Hans Lindström.

I hissen vistas man stilla från trettio sekunder till några minuter. Det är trångt och ofta dålig färg- och ljussättning. Här kan konst göras till en integrerad del av byggnaden. Man får så att säga mycket för pengarna.

– Det är också frapperande ofta som ett besök i en luxuös kontorsmiljö inleds med en färd från ett betonggrått garage via en stålkall hissmiljö till att man plötsligt kommer in i en miljö med lyxiga mattor och ädelträinredning, säger Hans Lindström.

Sven Kristiansen



Gräset är grönare på andra sidan.
Konstnär Per Lindqvist.

Prenumerera på
SFV KulturVärden

Mot en expeditions- och portoavgift på 200:- får du 4 nummer av SFV KulturVärden.

Ring 08-696 70 00 och beställ din prenumeration.