

Manilla s. 3

Bagatela 3, Warszawa s. 21

Carlstens fästning s. 26

Innehåll

Ledare:

Vi vill förbättra oss ytterligare 2

Per Aron Borg och Manilla ___ 3

Hagaparkens ryska rötter ___ 10

Ett upplandsslott från
stormaktstiden _____ 14

Bagatela 3, Warszawa _____ 21

Carlstens fästning
– rikets värn i väster _____ 26

Sverige i världen _____ 32

Notiser _____ 34

En ladugård för mediafolk ___ 36



Utges av Statens fastighetsverk
med fyra nummer om året

Postadress: Box 2263, 103 16 Stockholm
Gatuadress: Järntorget 84
Telefon: 08-696 70 00, **Telefax:** 08-696 70 01
E-post: kulturvardens@sfv.se
ISSN 1104-845X

Ansvarig utgivare och redaktör:
Hans Landberg

Artikelförfattarna svarar för artiklarnas
innehåll. Endast artiklar signerade SFV
samt s. 2 uttrycker myndighetens åsikt.

Medverkande i detta nummer:

Catrine Arvidsson,
Christina Fagerström, Margit Jonilsson,
Kenneth von Kartaschew, Hans Landberg,
Staffan Nilsson, Christer Wadelius.

Foto/Illustrationer:

Bo Göran Backström/SKOGENbild 34a;
Eric Cornelius, NM 4; Åke Eison Lindman
32, 33; Christina Fagerström 10, 11, 12;
Thomas Fahlander 26, 28b, 31b;
Göran Fredriksson 14, 16c-d, 17, 18, 19, 20;
Leif Hansson 21, 22, 23, 24, 25;
Kenneth von Kartaschew 31a, KB 16a-b,
28a, 30; Kongl. biblioteket; Köpenhamn
29a; KrA 29b; Hans Landberg 35, 36;
Bengt Nordgren 11; Max Plunger 3, 6, 7, 8b;
SFV 8a, 34a; SSM 5b, 9.

Omslag: Salsta slott.

Foto: Göran Fredriksson.

Produktion: Statens fastighetsverk

Layout och typografi: Marie Glase

Tryckeri: Trydells, Laholm

Prenumeration: Statens fastighetsverks
anställda och hyresgäster får automatiskt
SFV KulturVärden.

För prenumeration se sista sidan!

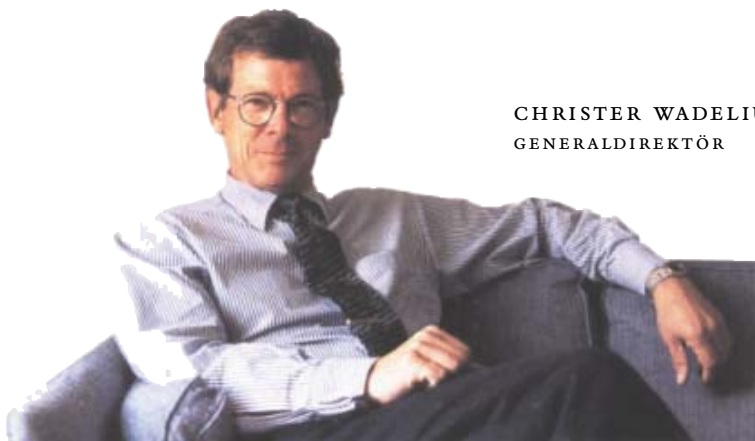
Vi vill förbättra oss ytterligare

Inför sommaren nåddes vi av beskedet att det fanns mögel i Arkitekturmuseet och, som det senare visat sig, också i Moderna museet. Rapporter om mögelangrepp i byggnader har under de senaste åren blivit alltför vanliga. Det är angeläget att vi inom byggbranschen gör allt vi kan för att ta reda på orsakerna till den uppkomna situationen. Ofta anges allt regnande under den förra sommaren och hösten som ett skäl men jag tror inte det är hela sanningen. Det har regnat förr om åren också utan att det lett till sådana konsekvenser. Vad som förvånar mig mest vad gäller Arkitekturmuseet är att angreppen främst skett i de lokaler som finns i det 150 år gamla Exercishuset. Vi ska nu först och främst sanera byggnaden så att de anställda på museet kan utföra sitt arbete utan risk och därefter ta reda på vad som orsakat problemen.

Vartannat år genomför vi en hyresgästenkät. Resultatet av den som genomfördes under senvåren föreligger nu och vi kan konstatera att svarsfrekvensen varit hög och att vi har ett fortsatt stort förtroende hos våra hyresgäster. Enkäten visar att vi väl motsvarar det krav som regeringen ställt på minst 80 procent nöjda kunder. Jag vill passa på tillfället att tacka de hyresgäster som omfattats av enkäten för att ni svarat i så stor utsträckning och jag är givetvis glad för att vi fortfarande har ert förtroende.

Vi kommer nu att mer ingående analysera resultaten och med det som utgångspunkt arbeta på att förbättra oss ytterligare.

Under hösten uppmärksammas Sveriges utrikesrepresentation med en utställning på Arkitekturmuseet om svenska ambassader ritade av svenska arkitekter. Utställningen är ett samarbete mellan Arkitekturmuseet, Fastighetsverket och UD och ingår som en del av våra satsningar under arkitekturåret. I samband med utställningen ger vi även ut en bok om 14 svenskt ritade ambassadanläggningar från perioden 1959 till 1999. Senare i höst – den 21 november – kommer vi åter att dela ut Helgo-priset, Fastighetsverkets arkitekturpris till bästa komplettering av en kulturhistoriskt värdefull byggnad. I samband med prisutdelningen kommer vi även att anordna ett seminarium kring detta ämne.



CHRISTER WADELIUS
GENERALDIREKTÖR

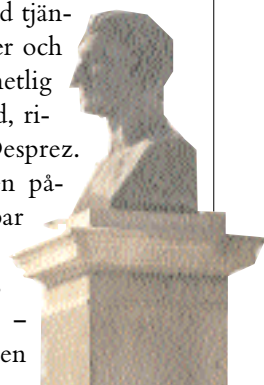


Per Aron Borg och Manilla

Gustav III:s balettmästare Louis Gallo-dier var den förste som lät uppföra ett sommarnöje vid Manilla. Han fick ar-rendera den nuvarande udden av Ma-nilla holme, som då var avskuren från land och kallades Tolvöresholmen. Men det var en spansk minister vid namn Ignacio Maria del Corral som gav platsen namn efter Filippinernas huvudstad. Corral hade blivit helt be-tagen av den vackra Djurgårdsnaturen och fick 1788 Gustav III:s tillstånd att arrendera skogsbacken ovanför Tolv-öresholmen. Han utvidgade sedan sitt område ner mot vattnet under de föl-

*Manillaskolan,
invid vägen till
Blockhusudden på Södra
Djurgården, är en skola
för döva och hörselskadade
barn. Den är Sveriges
äldsta vårdinstitution
i sitt slag, och har
funnits vid Manilla
sedan 1812.*

jande åren. Ett gammalt kruthus vid stranden inreddes till bostad och utgör i dag de äldsta delarna av Nedre Ma-nilla. Högre upp på tomten uppfördes en ekonomilänga med tjän-
stebostäder, vagnslider och stall bakom en enhetlig och ståtlig kulissfasad, ritad av Jean Louis Desprez. Corral lät anlägga en på-kostad park, och ett par av byggnaderna från hans tid – ett lusthus och ett portvaktshus – står ännu kvar. Då den



spanske ministern kallades som sändebud till Konstantinopel styckades egendomen i tre delar och såldes.

Johan Gabriel Oxenstierna gjorde en målande beskrivning i dikt och prosa 1803 av Manillas blomstring under Corrals tid och senare förändring och förfall. «Polens öde förnyades i smått på Djurgården. Anläggningarna förstördes eller ombyttes efter vars och ens lynne, som av dem förvärvade någon del [...] en ovärdig krog glödgar brännvin åt förbipasserande matrosar i de rum, där glacer fordom svalkade promenerande Statsfruar».

Per Aron Borgs institut

Manillaskolan har sitt ursprung i *Institutet för blinda och döfstumma* som grundades av Per Aron Borg. Han föddes 1776, började studera teologi och filosofi i Uppsala men saknade religiös övertygelse och bytte till medicinen. Ändrade inriktning på nytt, och avlade slutligen kansliexamen. Han fick anställning som tjänsteman på Kanslikollegium i Stockholm, och drygade ut lönen som informator. Borg hade ingen framgång bland papper och siffror och lämnade sin tjänst utan avsked och försörjde sig på en rad olika sysslor, bland annat undervisade han i pianospel, sång och harpa och var delägare i en musikalisk bokhandel.

År 1807 blev Charlotta Antonia Seijerling elev hos Borg. Hon var 25 år gammal och blind sedan fyra års ålder.

Hennes mamma hade skickat dottern från Finland till Sverige för att genomgå en ögonoperation som misslyckades. Charlotta, som saknade pengar för hemresan, fick en plats i Borgs familj. Hon var musikalisk och kunde spela gitarr och sjunga efter gehör. Borg började tänka ut en blindskrift för att kunna undervisa henne i skrivning och notläsning samt tyska och franska. Efter ett år examinerades hon i sina nya färdigheter, som också omfattade för flickor lämpliga sysslor som handarbete, spinning, strumpstickning och slät-söm. Hennes examen styrktes av 24 inbjudna personer som vitsordade Charlottas såväl «oväntade skicklighet som hennes lärares möda, eftertänksamma uppfinningar och metoder...» Med bifogande av en tryckt rapport om händelsen skrev Per Aron Borg till Kungl. Maj:t och förklarade att han inrättat en läroanstalt för blinda, och anhöll om medel för att utvidga sin undervisning även till döva. «Sådana inrättningar finns utomlands, och då jag känner mig af försynen begåfvad med dristighet och tålmod till dylika företaganden [...] så höjer jag mitt begär fördubblat at i fosterbygden åt menskligheten få resa detta högtidliga Tempel af ömhet och hjälpsamhet.» Borg fick det begärda bidraget genom ett regeringsbeslut.

År 1808 startade Borg undervisning i den egna bostaden, och från året därpå fanns *Institutet för blinda och döfstumma* i

hyrda lokaler på Drottninggatan. Förutom Charlotta Antonia Seijerling hade Borg också en nioårig blind flicka som elev, och dessutom sex döva elever i åldrarna nio till trettiofyra år. Strategin att rikta uppmärksamheten mot institutet genom offentliga examinationer var framgångsrik. I juni 1809 meddelade den nykrönta drottningen Hedvig Elisabet Charlotta att hon åtog sig att vara institutets beskyddarinna, och utnämnde också en direktion som skulle ta hand om institutets räkenskaper och svara för revisionen. Förutom med statliga medel finansierades verksamheten även genom enskilda välgörarens gåvor.

Av de 23 elever som undervisades 1810 kom bara ett fåtal från landsbygden. Det fanns dels en spridd uppfattning att hörselskadade personer var obildbara, och dessutom ryktades ute i landet att eleverna inte behandlades väl. Ett brev från kyrkoherden i Skepparslövs församling i Skåne omtalar att ett föräldrapar inte vågade skicka iväg sin pojke eftersom det sades att Borg avlivade barnen och brände kropparna till pulver för att framställa undergörande medikamenter.

I syfte att visa eleverna en del av Sverige och samtidigt undanröja sådana rykten gjorde Borg med elever och lärare sommaren 1811 en fotvandring och besökte Eskilstuna manufaktur, Skultuna mässingsbruk, Sala silvergruva med flera platser. Inför fotvandring-





Manillaskolan med den första skolbyggnaden Övre Manilla i backen. Nedanför ligger Manhem och bebyggelsen på Manilla holme. Litografi från 1840-talet.



Manillaskolans huvudbyggnad uppfördes 1861–63 efter ritningar av professor Johan Adolf Hawerman. Bilden från slutet av 1800-talet visar byggnaden innan den höjdes med ytterligare en våning.



Utsikt mot Övre Manilla och Manilla holme. Akvarell från 1790-talet av Elias Martin.

en hade Borg infört en skoluniform, för att «... bibehålla ordning och snygghet, att förena Läraren med Lärjungen även genom det yttre utseendet, att förtaga en växande fåfånga, att frångå allmänheten den tanken att Institutets elever på gatorna tigga allmosor, hvilket ryktet utspridd ...»

Flytten till Manilla

År 1812 köpte Borg egendomen Övre Manilla samt trädgården som låg söder om Djurgårdsvägen. Året därpå förvärvade han också Tolvöresholmen. Holmen var då åtskild från fastlandet med ett smalt sund, som överbyggades av en av Samuel Owen konstruerad järnbro. Byggnaden på Övre Manilla var otjänlig som bostad vintertid, men Borg och eleverna byggde om huset under ledning av den praktiskt lagde medarbetaren löjtnant Modéer. Huset fick källare och grästensgrund, och inreddes med tolv rum och kök. Dessutom byggde man en smedja, iskällare, ladugård för sex kor och stall för tre hästar samt bostad och spruthus för en brandvakt.

Köpet av Manilla och dess ombyggnad undergrävde Borgs ekonomi, och det blev omöjligt att behålla Manilla som enskild egendom. Han föreslog därför att Övre Manilla skulle inköpas av institutet och inrättas som ständig bostad för institutets elever, vilket direktionen hörsammade. Borg behöll dock äganderätten till trädgården söder om landsvägen och holmen. Nu kom också direktionen, med drottningen i spetsen, att allt mer överta styrningen av institutet, på bekostnad av Borgs inflytande. En utökad verksamhet, allt fler byggnader att underhålla, ett fåtal anställda och brist på medel resulterade i missförhållanden som direktionen noggsamt noterade. Borg hade ringa förståelse för noggrann bokföring, han ville sköta pengar och verksamhet efter eget gottfinnande. År 1816 lämnade därför Borg institutet, som åter flyttades in till staden, med delvis nya lärare. Kort tid därefter öppnade Borg ett konkurrerande institut på Manilla holme.

Manhem

I samband med försäljningen av Övre Manilla började Borg planera för en nybyggnad – Manhem – belägen söder



Manillaskolans kyrksal inreddes med donerade pengar från bland andra sångerskan Jenny Lind.

om vägen, som skulle bli Borgs nya skola för dövstumsundervisning. Medel anskaffades genom privata gåvor och försäljning av aktier. Det var återigen löjtnant Modéer som ledde skolbygget. När det tre våningar höga putsade huset kunde tas i bruk 1817, hade också ett par av de tidigare eleverna tagit plats hos Borg och arbetade som lärare vid Manhem.

Situationen med två konkurrerande institutioner blev ohållbar, och efter ett

par år slogs de bägge undervisningsanstalterna samman. Så kom Per Aron Borg att från 1819 återigen vara föreståndare och entreprenör för dövstumsinstitutet i Stockholm.

Efter Borgs bortgång 1839 övertog borgenärerna institutets byggnader och sonen Ossian Edmund Borg utsågs till föreståndare. Statsanslaget ökade, allt fler elever skrevs in och lokalerna blev efter några år otillräckliga. År 1854 gjorde direktionen en framställan till

Kungl. Maj:t om medel för uppförande av en ny institutionsbyggnad. När den stod klar delades verksamheten upp så att döva elever undervisades i den nya huvudbyggnaden, och blindundervisningen förlades till den äldre byggnaden Övre Manilla.

Nybyggnaden

Åren 1860–63 uppfördes Manillaskolans ansenliga byggnad efter ritningar av professor J. A. Hawerman vid Över-

intendentsämbetet. På det nedre planet förlades matsalar och verkstadslokaler, i mellanplanet skolsalar och högst upp sovsalar, den största på 200 kvadratmeter. Flickorna bebodde den västra delen och pojkarna den östra.

Byggnaden rymde också en våning för direktören, bostäder för lärarna, expedition, hygienutrymmen, förråd och en magnifik kyrksal. Även denna gång bidrog enskilda välgörare till Manillaskolans bygge. Sångerskan Jenny Lind skänkte pengar till anskaffande av en orgel till kyrkan. Tre donatorer bekostade de blyinfattade kyrkfönstren.

Manillaskolans arkitektur har likheter med många andra institutionsbyggnader från det sena 1800-talet men också tidens skolbyggnader, med rätställda flyglar fogade till en utsträckt huvudlänga, genomgående korridorer och en klassisk fasad med höga fönster. Byggnaden fick ett markerat centralt trapphus, krönt av ett torn med urverk och ljusgul putsad fasad.

Nedanföör den stora moderna institutionsbyggnaden fanns den äldre byggelsen ute på holmen kvar. Där uppfördes ytterligare en anspråkslös byggnad som inreddes som snickeri- och tryckeriverkstäder samt bostäder för kvinnliga elever. Tvättstuga och badhus tillkom under 1860-talet.

Manhem och ett par äldre uthus revs och ersattes av en nybyggnad 1882. På platsen anlades en stor köksträdgård där eleverna fick undervisning i trädgårdsskötsel. År 1870 hade medel beviljats för ett gymnastikhus, som uppfördes efter ritningar av arkitekten E. Jakobsson.

Övre Manilla, som hade tagits i anspråk för blindundervisningen, revs 1876 när Manilla blev en skola enbart för döva. År 1909 blev Manillaskolan ålagd att återlämna området söder om vägen till staten, och gytret av byggnader på holmen revs. Som kompensation för de förlorade lokalerna byggdes huvudbyggnaden till med ett fjärde våningsplan, som stod klart 1913. Samtidigt byggdes ett slöjdhushus med vidstående stall.

Utvecklingen vid Manilla följer den generella utvecklingen för vårdinstitutioner under 1800-talet. Under 1700-talet fick fattiga och sjuka av alla kategorier i bästa fall hjälpligt tak över huvudet – fattiga och sjuka, barn och vuxna



Ovan. Det centrala trapphuset bevarar en trappkonstruktion i gjutjärn från byggnadstiden.

T.v. Det tidigare avträdet har fått en ny plats och funktion – nu som uppehållsrum för eleverna. I bakgrunden syns gymnastikhuset från 1870-talet.



En bild från 1939 visar gården på skolans norra sida. Arkitekturen med rätställda flyglar fogade till en utsträckt huvudlänga är typisk för det sena 1800-talets institutionsbyggnader och skolor.



Dramahuset är ritat av Tallius-Myhrman Arkitekter och invigdes 1998.

tillsammans. När Per Aron Borg öppnade *Institutet för blinda och döfstumma* 1809 var det ensamt i sitt slag. Under de följande decennierna tillkommer specialinrättade institutioner för olika kategorier av sjuka. Anders Åman har i sin bok *Om den offentliga vården* noterat den religiösa och idealistiska tonen i officiella sammanhang. Ambitionen var att bota, vårda och normalisera de sjuka eller avvikande så att de kunde klara sig själva och helst kunna försörja sig. Förändringen är inte bara en fråga om attityder utan också en följd av

den medicinska utvecklingen och tron på dess möjligheter.

De nya välordnade vårdinrättningar-
na styrdes efter en uttalad tilltro till snygghetens och ordningens betydelse: dagsprogram och sysselsättning, ordningsregler och föreskrifter, enhetliga uniformer och skarp avgränsning mellan institutionen och omvärlden. De stora köken och matsalarna innebar ofta ett bättre kosthåll men kollektiviserade tillvaron. Personalen var i tjänst större delen av sin vakna tid, och hade också sin bostad på sjukhuset eller in-

stitutionen. Det religiösa inslaget var påtagligt, och konfirmationsundervisning sommartid var en del av Manillaskolans verksamhet in på 1960-talet.

Manillaskolan under 1900-talet

Sedan 1889 omfattades även döva barn av allmän skolplikt, och dövundervisningen blev i likhet med folkskolan en kommunal angelägenhet. Vid Manillaskolan inrättades ett tvåårigt lärarseminarium för dövlarare, som fanns kvar till 1967. År 1938 blev staten huvudman för dövundervisningen efter ett riksdagsbeslut. Vid statens övertagande var skolans underhåll mycket eftersatt, och situationen förvärrades under de följande krigsåren, vilket väckte frågan om en rivning.

Efter en lång debatt beslöts att Manillaskolan skulle rustas upp. De stora sovsalarna delades upp i mindre rum och undervisningslokalerna fick större ytor, men förbättringarna ansågs snart otillräckliga. På 1960-talet diskuterades om 1800-talsbyggnaden var lämplig som modern skola och elevhem. I stället för nybyggnad valde man att skilja skola och boende åt, och en villa och tre lägenheter i Axelsberg iordningställdes som elevbostäder. Internatverksamheten upphörde 1979.

Fastighetsverket genomförde en omfattande reovering av skolan 1995–96, projekterad av Södergruppen arkitektkontor. Gamla igensättningar av internfönster, kanalisation och liknande förvanskningar avlägsnades och rumsvolymer återställdes. Färgsättningen har tagit fasta på elevernas behov av synintryck, och med varierande färger underlättas också orienteringen i den stora byggnaden.

I kyrksalen rekonstruerades den ursprungliga färgsättningen. Väderstrecken har fått bestämma färgskalan, så att de svala färgerna dominerar mot öster och norr, och de varma mot väster och söder, och kulörerna förstärks av ljuset. I lärarrummen associerar tapeter och färger till 1800-talets ombonade salonger.

År 1998 invigdes en nybyggnad inne på skolgården, avsedd för dramapedagogik och ritad av Tallius-Myhrman Arkitekter. ■

Catrine Arvidsson;
Konst- och kulturhistoriker

UNDERVISNINGEN

Redan i den första revisionens rapport från 1810 konstateras att föreståndaren och de två lärarna undervisade i tio olika verkstäder, där eleverna övades i svarvning, snickrande, bokbindning, skoarbete, smide och varjehanda syarbete och att de i dessa yrken avancerat så långt att de klarade både sitt eget och institutets behov inom dessa hantverk. De i institutet intagna flickorna hade för sig och sina kamrater sytt sängkläder för tolv personers behov. Det är intressant att revisionen framhöll detta som positivt, när man en tid därefter kritiserade att pojkar utnyttjades för institutets räkning med husbygget.

språket. Borgs son, Ossian Edmund Borg, såg till att fäktning, gymnastik och simning infördes på schemat. År 1837 införskaffades moderna gymnastiska redskap till Manillaskolan, och året därpå byggdes ett badhus med trampoliner.

År 1817 besökte Per Aron Borg dövstumsinstitutet i Köpenhamn och konstaterade att dess svenska motsvarighet inte stod den danska efter, vilket stärkte hans övertygelse om att den metod han utarbetat var den rätta. Borg menade att eleverna skulle kunna uttrycka sig och kommunicera genom det så kallade åtbördspråket, samtidigt som de fick träna upp ett talspråk. Metoden var kontroversiell, men kom att få efterföljare. Genom det portugisiska sändebudet i Stockholm fick också Borg en förfrågan att komma till Portugal och där upprätta ett på samma vis inrättat institut för dövstumsundervisning, vilket han också gjorde åren 1823–26, inte utan konflikter med styrelsen för institutet i Stockholm. På initiativ av en tidigare elev öppnades också en skola i Finland, där eleverna undervisades efter samma metod.

Vid Manilla skedde en förändring i pedagogiken 1862 då undervisning enligt talmetoden infördes på initiativ av en ledamot i direktionen, grosshandlaren H. L. Broman. En av lärarna fick i uppdrag att göra en studieresa till Tyskland och inhämta kunskaper för att undervisa och öva eleverna i talande. På en dövlararkongress i Milano 1880 bestämdes att talspråksmetoden var den överlägsna. Åren 1907–23 förestods Manillaskolan av Johan Prawitz, en av Sveriges främsta dövpedagoger, som utformade den så kallade imitativa metoden. Konflikten mellan de två metoderna talspråk och teckenspråk har fortsatt, och ännu på 1960- och 70-talen fanns en tilltro till hörseltekniska hjälpmedel och 'tecken som stöd', vilket inte är detsamma som teckenspråk. Genom ett riksdagsbeslut 1981 erkände Sverige som första land i världen teckenspråket som de dövas officiella modersmål, och dövas rätt till tvåspråkighet. I dag undervisar man konsekvent med teckenspråk och skriven svenska.



Bilder från skolans undervisning på 1940-talet.

Av ekonomiska skäl ansåg vissa ledamöter av riksdagen det vara angeläget att eleverna tränade upp sina språkliga färdigheter, «för att befrämja deras förståndsutveckling». Hantverk kunde de lära sig som lärlingar hos vilken smed, snickare eller skomakare som helst i landet, menade en motionär. Andra åberopade samma ekonomiska skäl för att undervisningen skulle inriktas på att lära eleverna ett yrke som de kunde försörja sig på, vilket också var Borgs uppfattning. Vid institutet förekom också undervisning i religion, räkning, geografi och astronomi, allt på åtbörds-

Hagaparkens

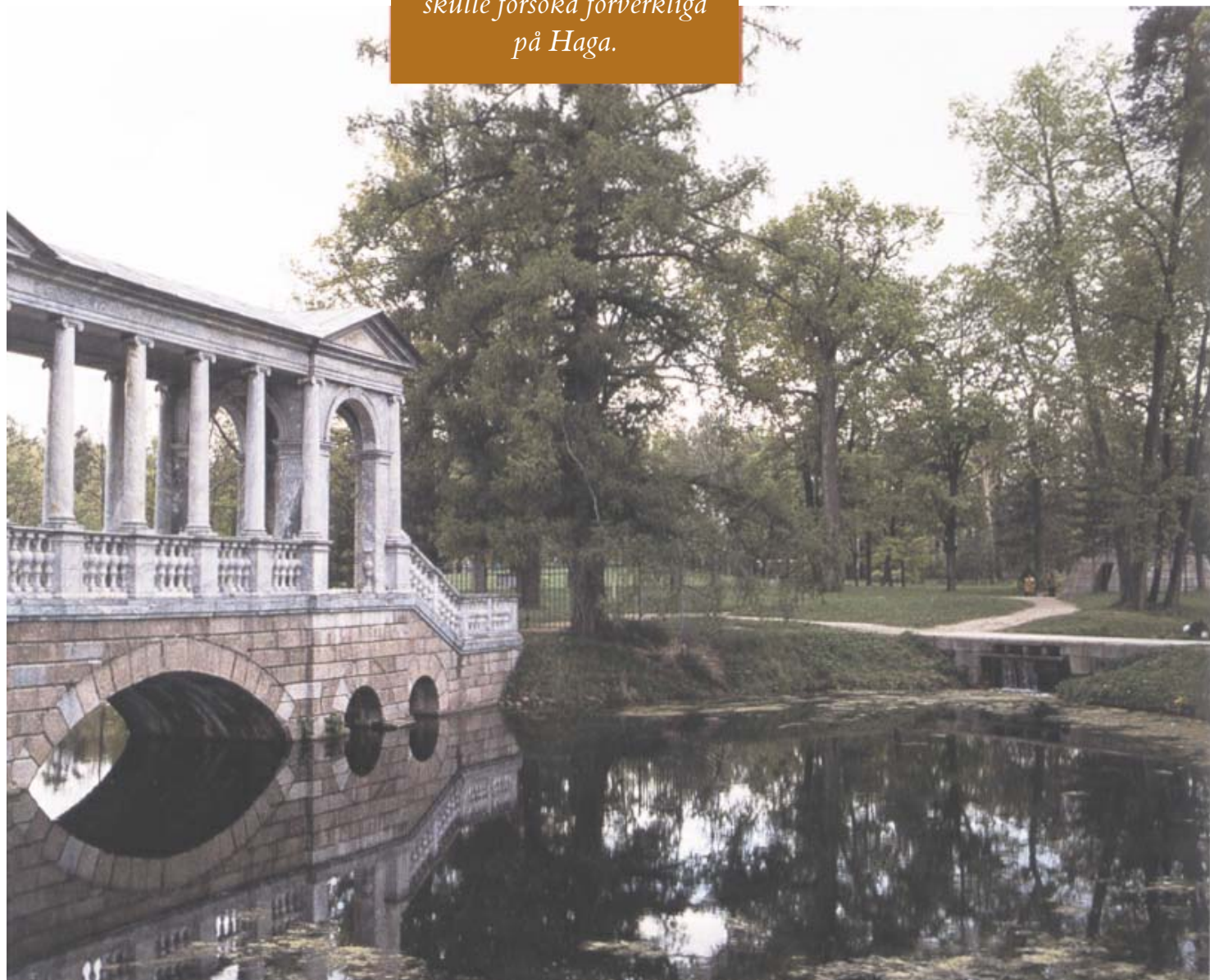
Tidigt på morgonen den 5 juni 1777 ankrar Gustav III:s galär Seraphimerorden vid Kronstadt, fästningsön vid floden Nevas mynning i Finska viken. I sin dagbok skriver kungen hur han i soluppgången ser en skog av fartygsmaster vid inloppet till S:t Petersburg och även palatsen Strelna och Peterhof längs vikens södra kust, som sammantaget «skapade det vackraste blickfång som tänkas kan».

Greven av Gotland, som Gustav III

Gustav III besökte sin kusin, den ryska kejsarinnan Katarina II, sommaren 1777. Med sig hem i bagaget hade han idén om det storslagna palatset i omgivande landskaps-park – en idé han senare skulle försöka förverkliga på Haga.

kallade sig under besöket hos sin kusin Katarina II, hade äntligen kommit fram till den ryska huvudstaden. Officiellt anlagd 1703 av Peter den store, byggdes staden på tidigare svensk grund kring staden Nyen och dess skans, med hjälp av svenska ingenjörer och krigsfångar.

Den svenske kungen måste under sitt månadslånga sommarbesök ha kunnat ta intryck av såväl S:t Petersburgs parker Sommarträdgården och



ryska rötter

Smolnyinstitutet som tsarernas officiella palats Peterhof, Strelna, Tsarskoje Selo samt Gatchina. Sedan åkte han hem till Stockholm och lät under flera år forma Hagaparken och påbörja ett tillhörande monumentalt stenslott.

När vi en vinterdag år 2001 besöker Tsarskoje Selo och Rastrellis palats med den engelska parken, kinesiska byn och turkiska paviljongen ligger snöyran vågrät i luften.

Här ringer minnets klockor från den Kinesiska pagoden i vår barndoms Hagapark med skidåkning nedför Pelousen och väntande medhavd varm choklad och apelsiner framför de randiga Koppartälten, som utgjorde den mest naturliga och fantasifulla fond till vinterns verksamheter.

Vågar vi rent av påstå att denna barndomens paradiska park och Sveriges mest kända engelska parkanläggning sannolikt vuxit fram under påverkan av Gustav III:s ryska resa 1777?

Samma år som Gustav III besökte Ryssland övertog han dispositionsrätten över Drottningholm. Han ärvde då Hedvig Eleonoras formella lustträdgård framför slottet, planerad och påbörjad av Nicodemus Tessin d.ä.

Arkitekten Tessin från Stralsund bjöds in till Sverige av Magnus Gabriel de la Gardie och tog med sig det barocka idealet och dåtida kontinentala mode till Sverige i mitten av 1600-talet. Sonen Nicodemus Tessin d.y. fortsatte arbetet.

När Gustav III vid 31 års ålder övertog Drottningholm, påbörjade han ge-

T.v. Monumentet Marmorbron avrundar den stora dammen i Katarinas park, där även en pyramid skymtar i bakgrunden.

T.h. En pergola hör till parkutrustningen intill dammen framför Kinesiska palatset i Oranienbaum och är alltså ett populärt promenadstråk.

nast planeringen av en engelsk park norr om den formella lustträdgården tillsammans med Carl Fredrik Adelcrantz. «Vid planeringen av den nya parken i Drottningholm spelade Tsarskoje Selo en viss roll», skriver Catarina Nolin i Fastighetsverkets guidebok Drottningholms slottspark och fortsätter: «Kungen hade av Katarina II erhållit en plan över den ryska parken vilken hade blivit föremål för hans intensiva studium.» Kungen hade också

hunnit med besök i Gatchina, med engelsk park, och Peterhof, med formell park, därtill på samma dag!

Från Kronstadt där Gustav III ankrade, kunde han även ha sett Oranienbaum, furst Menshikovs strategiskt placerade sommarpalats rakt söder om fästningsön. Furst Menshikov var Peters högra hand och den nya huvudstadens generalguvernör, med ett lika stort intresse för att anlägga trädgårdar som sin herre. Oranienbaum byggdes





1711–14 i förlängningen av vägen till Peterhof.

Katarina II övertog rodret i Ryssland genom en palatskuppl 1762. Hon var född i Tyskland och kusin till Gustav III genom Gustavs far Adolf Fredrik som var bror till Katarinas mor, Johanna Elisabeth av Anhalt-Zerbst.

Katarina ärvde sin företrädare kejsarinnan Elisabeths intresse för arkitektur och parker. Elisabeth lät uppföra byggnader som Vinterpalatset, Smolnykatedralen och Tsarskoje Selo, ritade av Bartolomei Rastrelli. Katarina fortsatte i den andan med handelshuset Gastini Dvor och Konstakademien av Vallin de la Mothe, Pavlovskpalatset av skotten Charles Cameron samt Eremitagets teater och Smolnyinstitutet av Giacomo Quarenghi.

Såväl Konstakademien som Smolnyinstitutet besöktes av Gustav III vid hans månadslånga vistelse 1777. Smolnyinstitutet var ett internat för adelsfröknar, vilka underhöll Gustav III med teater. Han donerade sedermera sitt porträtt målat av Alexander Roslin till institutet.

Till Ryssland anlände den engelska parken med bröderna Sparrow, vilka 1769 fick G.A. Potemkins uppdrag att anlägga en landskapspark vid Gatchina, en av Katarina donerad egendom 45 kilometer söder om staden och cirka två mil från Tsarskoje Selo.

Katarina med hov fattade tycke för den nya naturliga parken och lät 1771 bjuda in trädgårdsmästaren John Busch från England, sedermera verksam i Ryssland fram till 1789. Han föddes i Tyskland och flyttade med tiden till England via arbeten i Holland. Vid sin ankomst till Ryssland påbörjade han

Överst t.v. Kinesiska palatset i Oranienbaum hör till rariteterna bland de ryska palatsen, ännu intakt från tiden 1762–68 då Antonio Rinaldi byggde det med barock utsida och insida i rokokko.

Under t.v. Oranienbaums meanderande flod är skapad i olika omgångar för att ingå i den engelska parken som Katarina avsåg anlägga här.

T.h. Arbetet på Gustav III:s palats vid Haga avbröts efter kungens död 1792. Bara källarvåningen hann uppföras och står ännu kvar som ruin.

parkarbeten vid Oranienbaum där Katarina II lät uppföra ett kinesiskt palats 1762–68 av arkitekten Antonio Rinaldi. John Busch fick samma år förflyttning till Tsarskoje Selo för att påbörja anläggningen av en engelsk park där tillsammans med B. Njejelovim. Han uppförde även ett orangeri där man drev fram exotiska växter.

Busch bildade tillsammans med trädgårdsmästaren James Meader, inbjuden av Katarina 1782, ett handelsbolag för import av engelska växt- och trädgårdsprodukter. Meader hade tre år tidigare i London publicerat boken *The Planter's Guide – or pleasure-gardener's companion*.

Kanske Fredrik Magnus Piper läst detta verk då han 1781 fick uppdraget av Gustav III att omvandla området kring Haga till en storslagen engelsk park. Den skulle förena nytta med nöje, och uppfylla drömmen om ett allkonstverk. Arbetet var inte gjort i en handvändning, där daglönare, soldater och ryska krigsfångar städslades för uppgiften att gräva, spränga och fylla ut för gångvägar, kanaler, pelouser och utsiktspunkter. År 1785 utvidgade Gustav III Haga genom att köpa till Brahelund med tillhörande mark, det vill säga området där Paviljongen nu ligger. Påföljande år lade han grundstenen till en monumental slottsbyggnad i nyklassicistisk stil efter ritningar av Olof Tempelman. Jean Louis Desprez fick överta arbetet med slottet, vars

tänkta arkitektur i dag kan studeras i form av en modell av samma slag som ryssarna använde för sina stora byggnadsverk i S:t Petersburg.

Gustav lät Piper hållas med anläggningen av landskapsparken runt Haga, men arkitekten fick endast se ett av sina byggnadsförslag uppförda. Det var den Turkiska kiosken som byggdes 1786 på Gamla Hagas område, till vilken en lövgång lär ha gått från den kungliga bostaden. I kiosken ska kungen ha suttit med sin militärstab och planerat kriget mot Ryssland 1788–90.

Att kriget gick mindre bra för Sverige hindrade inte att den svenske greven och fältherren Kurt von Stedingk hade framgång, dels på fältet, dels hos Katarina II som Sveriges ambassadör vid det ryska hovet.

I S:t Petersburg lärde von Stedingk känna arkitekten Giacomo Quarenghi och när han senare ville bygga en herrgård vid Elghammar i Sörmland lät han uppdraget gå till Quarenghi, vars ritningar tolkades av Fredrik Blom. Elghammar uppfördes under nästa krig med Ryssland 1808–09, och stod med sin petersburgska stil klart år 1820.

Kurt von Stedingk kunde realisera vad Gustav III drömt om men aldrig sade högt – att bygga ett ryskt palats i en framstående landskapspark, att bygga bort sin stämpel som 'kusinen från landet'. ■

*Christina Fagerström;
Frilansjournalist*





Ett upplands-slott från stormakts-tiden

I rummen på Salsta har tiden stannat. Slottet, som uppfördes av en av den svenska stormakts-tidens mäktigaste och mest inflytelserika adelsmän, står sedan många år tomt. Fastighetsverket, som förvaltar egendomen sedan 1996, utreder nu slottets framtid.

Salsta slott ligger i Vattholmaåns dalgång, på vägen mellan Uppsala och Forsmark. Detta är urgammal bygd, Lena och Tensta socknar i Norunda härad. Tensta kyrka

byggdes omkring 1300 av herren till Salsta. På 1430-talet byggdes den om med nya tegelvalv, och Bengt Jönsson Oxenstierna på Salsta bekostade de berömda målningarna som Johannes Rosenrod utförde 1437. För säkerhets skull finns Bengt Jönsson själv avbildad, som botgörare, i koret. Men det var Lena som var Salstas gårdskyrka och från 1717 också begravningskyrka, när Bielkekoret uppfördes.

Ett par kilometer nordost om slottet finns Salsta fornborg, som troligen anlades någon gång under yngre järnålder. Den betraktades tidigare som en medeltida föregångare till Salsta slott.

Den förste kände ägaren av Salsta är riddaren Magnus Gregersson, som 1303 bytte bort gården till herr Abjörn Sixtensson (Sparre) till Ängsö. År 1343 ägdes gården av Nils Abjörnsson Sparre, som då bytte till sig Vattholma kvarn.

Nils Abjörnssons dotter var andra gången gift med Bengt Jönsson och ge-

nom honom kom Salsta i slakten Oxenstiernas ägo, där gården stannade till 1550 då den ärvdes av Ture Pedersson Bielke. Hans son, friherre Nils Bielke, upp-

förde 1613 ett nytt stenhus på den gamla gårdstomten. Det var ett väl tilltaget renässanspalats i tre våningar med utspringande trapphus och täckt med ett högt och brant sadeltak. Efter Nils Bielke beboddes det nya huset av hans son, riksrådet Ture Bielke.

Riksgrevens slott

Ture Bielke dog 1648 och Salsta ärvdes då av hans fyraårige son Nils, som blev en av stormaktstidens mest lysande gestalter. Som tioåring skrevs han in vid Uppsala universitet, men han ansåg själv att hans verkliga utbildning började först när han ingick i Klas Totts ambassad till franska hovet 1661–63. I Frankrike utvecklades han till en fullfjädrad kavaljer och förvärvade en livslång admiration för landet och för Ludvig xiv.

Han gifte sig 1669 med den då blott sextonåriga Eva Horn, som fick Salsta i morgongåva. Eva Horn medförde i äk-

tenskapet en anseelig förmögenhet och år 1672 började Bielke uppföra en ny karaktärsbyggnad på godset. Bielke var ju starkt franskororienterad och Salsta exemplifierar också i mycket den nya slottstyp som lanserades av arkitekten Louis le Vau med slottet Vaux-le-Vicomte som byggdes för Ludvig XIV:s minister Nicolas Fouquet 1656–60.

Eftersom det gamla husets yttermurar bevarades i det nya slottet begränsades arkitektens frihet och huset fick därigenom sin kubiska form, vilken strider mot de franska förebilderna.

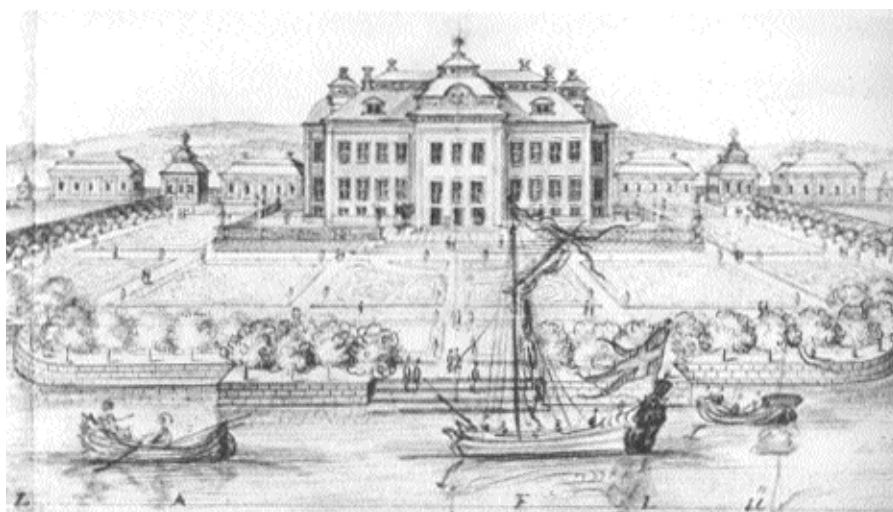
Slottet byggdes sannolikt med tegel från det egna bruket, som för övrigt var i drift till 1977 när det, som så många andra, knäcktes av vikande konjunkturer och stegrade oljepriser.

Det nya Salsta stod färdigt till det yttre omkring 1678–79 och återges på hela tre planscher i Dahlbergs *Suecia Antiqua et Hodierna*. På den tiden var slottet omgivet av vatten på tre sidor där det låg på en udde i den grunda Salstasjön. Vattholmaån var förvisso segelbar till Uppsala, men så stora farkoster som syns på Suecians kopparstick har knappast anlöpt Salsta.

Det har dryftats vem som är arkitekt till det nya Salsta och Nicodemus Tessin den äldres namn har nämnts i olika



*Omkring 1610 lät Nils Bielke uppföra en ny huvudbyggnad på Salsta, en ståtlig renässansbyggnad vars murar ingår i det nuvarande slottet. Teckning av Erik Dahlberg, från 1660-talet för *Suecia Antiqua et Hodierna*.*



*Salsta slott från sjösidan. Teckning av Erik Dahlberg använd som förlaga till Willem Swiddes kopparstick i *Suecia Antiqua et Hodierna*.*



Blå salongen på huvudvåningen mot musikrummet. Blå salongen inreddes i slutet av 1700-talet i sengustaviansk stil i det manér som brukar förknippas med epokens ledande inredare – Louis Masreliez.



Stora sängkammaren på övre våningen med stucktak från omkring 1700.

sammanhang, men sanningen är nog den att det var mästaren till Kungsholms kyrka i Stockholm, Mathias Spihler, som inte bara svarade för byggnadsledningen vid Salsta utan också utförde ritningarna till slottet. Däremot har Tessin åtminstone bidragit med ett förslag till huvudvåningens disposition; dessutom hade Bielke själv många synpunkter på hur hans nya hus skulle utformas.

Med Vaux-le-Vicomte som förebild

Bielke hade begränsade möjligheter att vistas vid sina slott, upptagen som han var av sina många värv, bland vilka de militära uppgifterna intog främsta rummet. Redan vid 20 års ålder blev han kaptenlöjtnant vid artilleriet och 1673 blev han chef för Livregementet till häst. I det blodiga slaget vid Lund den 4 december 1676 anförde han med värjan i hand regementet, som stred på den högra flygeln. «I dag dansade Sveriges krona på Bielkens värjspets», utropade Karl XI efter slaget.

Nils Bielke var Karl XI:s ambassadör vid franska hovet åren 1679–82 och där belönades han med rika gåvor, bland andra de sex vävda tapeter som bildar den berömda Alexandersviten som nu

finns på Skokloster, och förmodligen också det franska möblemang med ursprunglig sidenklädsel som fortfarande tillhör husets inventarier.

Tillbaka i Sverige tog Bielke itu med det nya slottet och nu inreddes huvudvåningen med den stora entréhallen och den mot trädgården utbyggda Kungssalen i mittaxeln, och på vardera sidan om dessa paradrum bostadssviterna för husets herre och härskarinna, allt efter mönster från Vaux-le-Vicomte. Trots stora förändringar under slutet av 1700-talet finns det fortfarande kvar delar av den ursprungliga inredningen, däribland flera paneltak som är dekorerade med stuckimiterande grisaillemålningar utförda av Hans Brehmer och Baltzar Friedrich.

Husets bottenvåning inrymde ekonomilokaler och tjänstefolkets bostäder – i mittaxeln delas den av två monumentala kryssvälvda hallar, Pelarfartun och Trädgårdssalen. Rummen bärs upp av toskanska kolonner och Trädgårdssalen var ursprungligen öppen mot söder, ett arrangemang som inte var särskilt lyckat i det uppländska klimatet.

Men Bielkens värjspets suktade efter nya äventyr – äventyr som Karl XI:s fredspolitik inte kunde erbjuda. Under

åren 1684–87 återfinns vi därför generalen fjärran från den uppländska enebacken i strid mot turkarna i Habsburgs sold. Där höljde han sig med ära och avancerade till generalfältmarskalkslöjtnant och tysk-romersk riksgreve. Ett minne av denna tid är ett turkiskt tält som han erövrade i slaget vid Mohacs den 12 augusti 1687, där storvesiren Solimans turkiska armé fick stryka på foten för de kejsrerliga, och Bielke intog vesirens läger. Tältet tillhör de ting som från Salsta har kommit till Skokloster, där det ännu kan beskådas.

Efter avslutade centraleuropeiska kampanjer hade generalen-generalfältmarskalkslöjtnanten-friherren-riksgreven tänkt sig att förgylla medelåldern i venetiansk tjänst. Därav blev dock intet, ty Karl XI utnämnde honom till guvernör i Estland i januari 1687 med transport samma år till den förnämligare posten som generalguvernör i Pommern. Senare blev han såväl svensk greve som fältmarskalk.

Att mista liv, ära och gods

Genom Karl XI:s död 1697 förlorade Bielke sin höge vän och beskyddare och följande år arresterades han, och en långvarig process inleddes där han



Riddarsalen på övre våningen är slottets största rum. Inredningen är ursprunglig och tillkom omkring 1700. Stucktaket utfördes 1701 av Giuseppe Marchi. Väggarna är klädda med gyllenläder. Riddarsalen inrymmer en porträttsamling, huvudsakligen över familjen Bielke, från 1600- och 1700-talen. Här finns arbeten av David Klöcker Ehrenstrahl och Martin Mijtens, men också av den så kallade 'Salstakopisten'.

bland annat anklagades för oegentlighet i samband med myntningen i Pommern och för att handlat mot Sveriges intressen i olika utrikespolitiska angelägenheter.

Tillbaka i Sverige och berövad sina ämbeten återupptog Bielke arbetet med att fullborda sitt slott. Nu inreddes parad- och gästrumsvåningen högst upp i huset. Under de år som gått hade inredningsidealen förändrats och den karolinska barockens grandezza hade avlösts av mer sparsmakad gestaltning, som präglar inredningarna på denna våning. Det förnämsta rummet är Riddarsalen med gyllenladersklädda väggar och det ståtliga stuckaket, som är utfört 1701 av stuckatören Giuseppe Marchi. På denna våning finns också några dörrar som är dekorerade i Berainstil, som var högsta mode vid denna tid. Övervåningen fullbordades dock aldrig under Bielkes tid, utan kompletterades av efterföljande ägare.

Processen mot Nils Bielke tog inte slut förrän 1705, då Svea hovrätt dömd honom förlustig liv, ära och gods. Han benådades till livet och av godsens fick han behålla Salsta och Tureholm. När Karl XII kom tillbaka till Sverige 1715 återfick Bielke även äran.

Sina sista år tillbringade Nils Bielke på Salsta. Mot slutet av sin levnad skapade han slottskapellet, vars inredning är utförd av bildhuggaren Daniel Kortz – en elev till Burchardt Precht.

Den 26 november 1716 avled den gamle storherrn – vars livstid i stort sett sammanföll med det svenska stormaktsväldet – på sitt slott och begravdes i det nya gravkapellet i Lena kyrka.

En bibliofil

Eva Horn överlevde sin make med 24 år och bodde kvar på Salsta till sin död vid 87 års ålder 1740.

Efter henne övergick gården till sonen Carl Gustaf Bielke genom att han friköpte den från de övriga arvingarna. Carl Gustaf Bielke var i likhet med sin far militär och ämbetsman, om än inte lika äventyrlig och med samma lyskraft. I stället har han ihågkommit av eftervärlden för ett stillsammare värv, nämligen som en av det svenska 1700-talets främsta bibliofiler. Genom stora inköp utökade han det redan på 1600-talet ryktbara Salstabiblioteket, som

hade sammanbragts av hans far och farfar, till ett av tidens förnämsta privatbibliotek omfattande 15 000 band och dessutom en stor samling handskrifter. Biblioteket var uppställt i den egenartade anläggning – bestående av kombinerat stall och bibliotek – som delvis har bevarats till i dag.

Genom att Bielke skänkte samlingarna till Erik Brahe och de därigenom hamnade på Skokloster har de, till skillnad från många andra herrgårdsarkiv och -bibliotek, undgått att skingras. Biblioteket finns fortfarande kvar på Skokloster medan manuskriptsamlingen förvaras i Riksarkivet. Samtidigt med biblioteket flyttades för övrigt också delar av Nils Bielkes rustkammare till Skokloster; resten fördelades på Tureholm i Södermanland och Sturefors i Östergötland.

Brahegods och bolag

Efter Carl Gustaf Bielkes död 1754 ärvdes Salsta av dottern Eva Sack, som sål-

de det till sin måg greve Erik Brahe. Denne rikets främste ädling slöt dock sina dagar på schavotten den 23 juli 1756, dömd att mista livet för sin medverkan i det kungliga kuppforsöket mot ständerregeringen. Den stora förmögenheten med godsens Rydboholm, Skokloster och Salsta gick i arv till äldste sonen Per Brahe, som avled redan 1771. Det blev nu hans blott femtonårige halvbror Magnus Fredrik Brahe som fick överta det stora arvet.

Grevliga ätten NOI Brahe var förmodligen den förnämsta i riket, men ingalunda den äldsta. I Gustav III:s historisk-romantiska föreställningsvärld spelade den en viktig roll genom släktbanden med Vasaätten och genom Ebba Brahes romans med konungens store idol Gustav II Adolf. Eftersom Gustav III betraktade sig som Vasaättling, vilket han faktiskt också var, var ju Brahearna dessutom i själva verket släktingar.

Gustav överhopade den unge äd-



Sovrum invid kapellet på övre våningen.



Den så kallade Hönshimlen är en låg mellanvåning, mellan övre våningen och vinden, som innehöll bostäder för tjänstefolk.



Kabinett inmanför stora sängkammaren.



Pelarfärstun delar husets markväning, som inrymde ekonomilokaler och bostäder för tjänstefolket.

lingen med nådevedermälen, men inte desto mindre blev Magnus Fredrik i likhet med många av sina ståndsbröder med tiden mycket kritisk till konungen och hans maktutövning.

När femtonåringen tillträdde sitt arv var slottet tydligen tämligen förfallet. Mot slutet av 1700-talet restaurerade Brahe slottet och då skapades flera fina sengustavianska inredningar, som ännu är bevarade. Senare tillkom också flera rum i empirestil. Brahes andra hustru Aurora Koskull överlevde honom i mer än 20 år och bodde kvar på Salsta till sin död.

Magnus Fredriks barn och deras arvingar bildade 1873 Wattholma Bruks Aktiebolag, som övertog hela gods-komplexet med Wattholma bruk där kronan hade anlagt en hytta 1551, och som hade förvärvats av Bielkarna i slutet av 1500-talet.

Under bolagstiden stod slottet oftast obebott och redan 1875 skingrades det mesta av lösöret – däribland merparten av vad som fanns kvar av inventarierna från 1600-talet – på en uppmärksammad auktion.

Riksmarskalkens sommarslott

Vattholmabolaget upplöstes 1904 och Salsta tillföll då bolagets långvarige disponent riksmarskalken friherre Fredrik von Essen, som var gift med Ebba Aurore Brahe. Under deras tid användes slottet som sommarbostad. Många av de stora herrgårdarna i Mälardalen, förutom Salsta exempelvis Bogesund och Skokloster, användes bara om somrarna. I juni 1913 kom Konsthögskolans arkitekturskola under ledning av sin professor Sigurd Curman till Salsta för att mäta upp slottet. Sigurd Curman har återgett glimtar från Salstavistelsen i *Uppländsk Bygd* – en hyllningsskrift till Wera von Essen.

«De första veckorna av juni 1913 hemsöktes trakten kring Salsta av en skara unga arkitekter från konsthögskolan, vilka under ledning av under-teknad skulle verkställa uppmätningar av äldre svenska byggnadsverk. En större kontingent av dessa hade fått sig uppgiften tilldelad att uppmäta Salsta slott, under det att de övriga i mindre

grupper arbetade på andra gårdar i trakten. Med största välvilja hade Riksmarskalken von Essen lämnat oss tillträde till Salsta, ehuru han och hans maka redan börjat sin sommarvistelse därstädes. [...]

Och på söndagen bjöds hela den i trakten arbetande arkitektskaran till middag på Salsta. Den sommaraftonen på Salsta skall ingen av de närvarande någonsin glömma. Det blev för oss alla en av dessa vackra upplevelser, som blomma och sätta frukt för framtiden.

I Kungssalen på Salsta slott, där Gustaf Adolf och de tre Karlarna blicka ned från sina stora ryttarporträtt på långväggarna och slottets byggherre, fältmarskalken Nils Bielke, från platsen över den stora öppna spisen, satt i den ljusa försommaraftonen en skara unga män i 20-årsåldern bänkade kring den 82-åriga exellensens och hans makas gästfria bord. Den gamla ädlingen var vid det allra soligaste lynne och underhöll sig med sina unga gäster med en livlighet och välvilja, som smälte varje rest av oförståndets isbildning. Han talade med samma intresse om

nya byggnadsverk som om den Tessinska tidens, och han gav sina gäster ett begrepp om de mångskiftande omsorger både om folk och få, jord och byggnader, som ett gammalt släktgods ålägger sina innehavare, även om gården under mer än 6 århundraden aldrig gått i köp. Ute i 'Morianfarstun' spelade Vattholma bruks arbetarorkester gamla svenska melodier, och genom de öppna fönstren slog doften från de blommande lönnarna in i salen. Det var riktig, ljus, svensk försommar.»

Åren 1919–20 utfördes en genomgripande renovering av slottet, så att det kunde användas under hela året. Installationen av centralvärme medförde tyvärr att många kakelugnar revs. Att värma upp det stora huset var närmast att likna vid ett sisyfosarbete och när det var som kallast slukade pannan fyra kubikmeter ved om dygnet.

Förutom den tekniska upprustningen gjordes också en hel del andra arbeten, som bland annat innebar kompletteringar och renoveringar av inredningarna i olika rum. Dessutom möblerades stora delar av slottet efterhand upp på nytt.

När Fredrik von Essen dog 90 år gammal 1921 ärvdes egendomen av hans son Gustaf Fredrik von Essen. Hans hustru Wera lade ned ett stort arbete på att åter göra fältmarskalkens slott till ett representativt herresäte.

Den siste manlige Brahe, överstekammarherren Magnus Brahe, dog 1930 och Gustaf Fredrik von Essen ärvde då även Skokloster, som hans hustru också kom att ägna ett stort intresse.

Även på 1960-talet utfördes en del renoveringsarbeten på Salsta; taket lades om med koppar och moderna kök och badrum inreddes.

De vikande konjunkturerna och de samtidigt drastiskt stegrade arbetskostnaderna kring mitten av 1970-talet gjorde bördan att underhålla det stora slottet för tung för de privata ägarna. Det fanns behov av stora underhållsåtgärder, men vid den här tiden fanns inga byggnadsvårdsbidrag. År 1976 såldes därför Salsta egendom med tegelbruk till Domänverket.

Framtiden

År 1996 övertog Statens fastighetsverk förvaltningen av Salsta, som hade blivit byggnadsminne 1993. Fastighetsverkets



Nils Bielke lät under slutet av sin levnad inreda slottskapellet på övervåningen. Altaruppsatsen som är utförd av Daniel Kortz är daterad 1711.

målsättning är att ge husen liv genom att finna en verksamhet som är lämplig för dem – monumenten ska inte stå tomma och övergivna.

Det är Fastighetsverkets förvaltare Lars Almqvist som har ansvaret för Salsta. Man har uppdragit åt arkitekt Torun Hammar och byggnadsantikvarie Helene Hanes att göra en utredning om restaureringsbehov och framtida användningsmöjligheter. Men det är viktigt att understryka att det är husets egna förutsättningar som får styra den framtida användningen.

Salsta ligger ensligt och det finns nästan inga byggnader inom synhåll – i stället är slottet omgivet av sankmarker. Detta sedan Salstasjön tappades ur vid mitten av 1700-talet, som en följd av ett misslyckat försök att sänka Gruvsjön vid Dannemora. Man muddrade

upp Fyrisån ned till Vattholma, där två fall sprängdes bort och en såg och en kvarn förstördes, förutom att sjön tömdes på allt vatten. För detta dömdes Dannemora gruvor att «i evärdeliga tider vidkännas en årlig afgift till Uppsala Academie, för dess ödelagda qvarn och såg, stigande till 1 000 à 1 500 Rds». Ersättningen betalades fram till 1992, då gruvorna lades ned.

Salsta slott har nu stått tomt i snart 25 år och det är en egenartad upplevelse att röra sig i detta väldiga hus där rummen mist det mesta av sitt lösöre. De fasta inredningarna, bevarade gardinuppsättningar och enstaka möbler vittnar dock om ett gammalt herrgårds-hem som var bebott för inte så länge sedan. ■

*Staffan Nilsson;
Fil.dr, Byggnadsantikvarie*



Slottet mot söder.

Bagatela 3, Warszawa



För två år sedan fick ambassaden i Warszawa en ny fasad. Den förra var grå och sliten.

EU-inträdet och järnridåns fall är de två politiska händelser som tydligast har ställt nya krav på Sveriges ambassader i Europa under det senaste decenniet.

För två år sedan byggdes ambassaden i Warszawa till med ett viseringskontor. Det gamla viseringskontoret var flera gånger större och låg på andra sidan stan.

När vi tittar in på ambassaden i Warszawa är allmänhetens väntrum utanför viseringskontoret fullt av folk. Så brukar det inte se ut. Fenomenet är säsongbundet. Vi är där i maj och det betyder att det är högsäsong för tillfälliga arbetstillstånd i Sverige.

– Det är anläggningsarbetare, vårdpersonal, bärplockare och liknande

*Gustav Vasas sonson
Sigismund var kung över
både Sverige och Polen och
från Warszawa försökte
han, med växlande
framgång, styra de båda
länderna. I dag sköts
de svensk-polska
förbindelserna från den
svenska ambassaden med
adress Bagatela 3,
Warszawa.*

som åker till Sverige för att jobba över sommaren, förklarar ambassadrådet Gunnel Christiansen. De måste ha ett tillfälligt arbetstillstånd som gäller i tre månader.

Viseringskontoret handhar omkring 6 000 säsongsarbetstillstånd årligen. På senvåren kan kansliet få besök av upp till 150 personer per dag.

– Förr var det så här hela tiden, säger Gunnel Christiansen. När polackerna hade viseringsplikt för inresa till Sverige hade vi ofta ett hundratal ärenden per dag.

Då sysselsatte viseringskontoret omkring 15 personer. I dag räcker det med två, tre personer. Ärendena gäller tredjelandsmedborgare som behöver ett

vanligt inresevisum eller polska medborgare som ska flytta till Sverige och arbeta och/eller gifta sig där. I det senare fallet gör viseringskontoret så kallade anknytningsintervjuer i små avskilda bås som är byggda särskilt för detta ändamål.

Den dramatiska minskning av ärenden som kom när den allmänna viseringsplikten upphörde 1991 gjorde att UD såg möjligheten att föra över viseringskontoret till den ambassadbyggnad som redan fanns och där resten av kansliet låg. Det var opraktiskt att ha personalen delad med tjugo minuters bilresa genom ett trafiktätt Warszawa.

Antalet viseringsärenden ökade under första hälften av nittioalet i och med att länderna blev självständiga och inte längre styrdes av Sovjetunionens restriktiva resepolitik.

Under de här åren etablerade många länder dessutom egna ambassader i Baltikums huvudstäder efter att tidigare ha skött sina förbindelser via dåvarande Leningrad.

Numera förekommer ingen viseringsplikt mellan Sverige och de baltiska länderna, vilket man visste om och kunde ta med i planerna när ambassaderna i Tallinn, Riga och Vilnius iordningställdes.

Men i Warszawa krävde de nya tiderna en ny byggnadslösning, och Fastighetsverket gav arkitekten Gunnar Åsell vid arkitektfirman Åsell & Co i Stockholm i uppdrag att skissa på ett

förslag. I Åsells uppdrag ingick också att rusta upp ambassadens fasad, som vid det laget var mörkgrå av ålder och luftföroreningar.

En kulturminnesklassad oas

Sveriges ambassad i Warszawa har legat på samma adress sedan 1938 med undantag för ett uppehåll under kriget. Och Bagatela 3, som adressen lyder, ligger inte precis i utkanten av stan. Med andra ord var det inte fråga om att ta några nya stora ytor i anspråk för tillbyggnaden.

– Det finns en trädgård, men den hade det varit synd att ta av, säger Gunnar Åsell. Den utgör en fin liten oas mitt i Warszawas larm.

Han hade hellre utnyttjat ett garage som ger plats åt tre bilar.

– Men då protesterade de som måste hantera Warszawas parkeringssituation dagligen, skrattar Gunnar Åsell, som fortfarande tyckte det förslaget var bäst men inser att det fanns fog för berörda parter att avvisa det.

Lösningen blev i stället att delar av chefsbostaden och några små gästrum fick stryka på foten för att ge plats åt det nya viseringskontoret. Dessutom byggde man till en liten paviljong som vetter mot trädgården, men utan att denna egentligen förminskas annat än marginellt.

En av utmaningarna med ambassadbyggen är att skapa säkerhetszoner på rätt ställen utan att det rycker sönder

flödena mellan de olika lokalerna. I Warszawa löstes den frågan mycket smidigt.

Allmänheten har sin egen ingång till viseringsavdelningen till vänster i byggnaden, sett från gatan. Övriga kanslilokaler har ingång till höger och däremellan kommer ingången till chefsbostaden. De olika funktionerna ligger alltså väl åtskilda om man ser det utifrån. Däremot är lokalerna väl integrerade för den som rör sig på insidan av byggnaden.

Viseringskontoret känns trots sin begränsade yta relativt luftigt. Ljusa, gula väggar ger en känsla av rymd och lätthet. Kontoren är inredda som öppna landskap, vilket ökar flexibiliteten. Ut mot allmänhetens väntrum finns dock ett par slutna säkerhetsrum där intervjuer med visumsökande genomförs, samt den sedvanliga säkerhetsslussen.

– Som ett exempel på vilka små ytor vi hade till förfogande kan jag nämna att vi fick göra en ny trappa ner till källarvåningen så att den blev mer lättillgänglig från viseringskontoret, säger Gunnar Åsell. I källaren fick vi nämligen lägga kontorspersonalens toalett.

Den lilla paviljongen in mot trädgården, som rymmer en del av de nya kontorsytorna, har hämtat sitt formspråk från den svenska sommarstugan. Fasaden är klädd med liggande träpanel och fönstren generösa. Även detta bidrar till att kontoret känns luftigare än det egentligen är.



Josef Franks design återkommer ofta i möbelklädseln på de svenska ambassaderna utomlands. Här i stora salongen.

I residensets lilla salong dras blicken gärna till golvet. Parketten är lagd i ett ovanligt mönster som för tankarna till amerikanska lapptäcken. Mattan är av Märta Måås-Fjetterström.



Stora salongen med dess karaktäristiska spegelarrangemang och intrikata parkettmönster.

– Bagatela 3 har en kulturminnesklassning, så här fick vi samarbeta med de lokala stadsplanmyndigheterna, berättar Gunnar Åsell. De första färgförslagen vi lämnade fick vi avslag på. Li-

kadant när vi provmålade fönstren en första gång.

Han är tacksam för synpunkterna från Warszawas stadsplanekontor och tycker att slutresultatet blev klart bätt-

re än de första idéerna. Nu är fasaden putsad i en lugn gulrosa färg som klär dess relativa tyngd och slutenhet väl.

En tomt nära Belvederepalatset

Ambassaden i Warszawa har många år på nacken, och lokalerna är charmigt ingångna. Kontorsytorna har givetvis renoverats genom åren, och så sent som 1990 fick huset en ny vindsvåning som rymmer en rad kontorsrum.

Kanske är det i residenset som den gamla charmen kommer bäst till sin rätt. Det första man slås av är visserligen att representationsvåningen känns murrigare än på många andra ambassader. Mörk träpanel klär väggarna i den nedre entréhallen och fortsätter upp för en lång trappa och ut i den övre hallen. Här förs tankarna snarare till engelsk herrklubb än till det ljusa skandinaviska.

Men sedan öppnar sig rummen och släpper in mer ljus. Fortfarande dominerar synintrycket av ovanliga trädetaljer. I stora salongen är sextioalet på-



Svala väggar matchas med varmröda möbler i matsalen. Modern svensk grafik och textil pryder väggarna.

tagligt. Mörka träramar omger ett slags väggpaneler i spegelglas som sitter mellan fönstren och sedan återkommer med rytmisk regelbundenhet på de väggar som saknar fönster. Framför speglarna sitter kristallampetter av modernt snitt. Ljusspelet bör vara anslående en mörk vinterkväll.

Huset hann knappt bli uppfört förrän andra världskriget kom och förstörde det. Dessförinnan hann det bli räddningen för både beskickningspersonal och delar av den svenska kolonin i stan. Det var ambassadören Erik Boheman som under sina tjänstgöringsår 1934–37 såg till att Sverige fick en permanent lösning av ambassadfrågan.

Så här skriver han själv om händelsen i sin bok På vakt:

«Jag hade funnit en i mitt tycke mycket bra tomt i Warszawas västliga utkant helt nära Belvederepalatset, där Pilsudski bodde. Stockholm visade sig förstående, och till arkitekt utsågs på mitt förslag min gamla klasskamrat Curt Björklund. Vi hade ett utmärkt samarbete och jag tror att vi fick ihop en efter tidens smak vacker och dessutom praktisk byggnad. Den innehöll både bostad för beskickningschefen, sekreteraren och kanslisten samt kanslilokaler.

Arbetet med bygget tog avsevärt av min tid i anspråk, i synnerhet som vi också ordnade en del av möbleringen som staten bekostade. Huset stod fixt

*Svenska Warszawaambassadens
efter tyska bombardemang*



*Gravat dödade
en troljörare*



*Dagens Nyheter
berättade den 23 oktober
1939 om bombningarna
av Warszawa som
kostade två ambassad-
anställda livet.*

och färdigt och delvis möblerat när vi lämnade. Själva fick vi aldrig bo där.

Det hela kostade ungefär sexhundra-tusen kronor, vilket ju inte var särskilt dyrt. Jag hade stora besvär att förmå byggnadsstyrelsen och finansdepartementet till en extra utgift på trettiosex-tusen kronor för en bombsäker källare. Den kom slutligen till stånd och räddade under kriget troligen livet på åtskilliga av beskickningens medlemmar och en stor del av den svenska kolonin. I motsats till de flesta andra mera betydande byggnader gick det svenska beskickningshuset relativt oskadat ur bombningen och beskjutningen av Warszawa under kriget och tjänar allt

fortfarande sitt ändamål.»

Att Boheman aldrig hann bo på Bagatela 3 själv berodde på att han, precis när huset stod färdigt 1938, blev utnämnd till kabinettssekreterare och flyttade hem. I hans ställe kom Joen Lagerberg.

Artillerield från 1 600 kanoner

När kriget bröt ut flyttade Joen Lagerberg med sig ambassaden till Rumänien, varifrån personalen tog sig hem till Sverige på olika vägar. Bagatela 3 öppnades för den svenska kolonin, som i allt väsentligt bestod av chefer till svenska storföretag som Asea, SKF, Svenska Tändsticksaktiebolaget, LM Ericsson, Bofors med flera. Deras familjer var kvar hemma. De kom inte tillbaka till Warszawa efter sommarledigheten 1939 eftersom läget redan var spänt.

Affärsmännen blev inbjudna att bo på Bagatela 3 eftersom det fanns skyddsrum där som skyddade mot artilleribeskjutning. Skyddsrummen låg – och ligger fortfarande – under nuvarande kanslilokaler. På den tiden tjänade de även som vinkällare, och det var i vinkällaren det var mest populärt att bo därför att här fanns det hyllor att sova på.

I slutet av september 1939 förekom ett kort vapenstillestånd som gjorde det möjligt för utlänningar att lämna stan. Flera av de svenska cheferna grep chansen och for hem via Baltikum och Finland.

Men nu var Warszawa omringat och bombningarna kunde börja på allvar. Utöver några av de svenska företagsledarna fanns flera av ambassadens lokalanställda kvar i huset.

Den 23 oktober 1939 skriver DN om hur ambassadtrotjänaren och hovmästaren Joseph under ett uppehåll i de massiva bombattackerna gått upp för att kontrollera om ambassaden börjat brinna efter en träff och därvid träffats av en ny bomb och dödades omgående. Joseph hade med sig en ung betjänt, Carol, som även han så småningom avled av skador han ådrog sig vid samma tillfälle. Tidningen skriver att Warszawa vid den här tiden besköts av omkring 1 600 kanoner.

Ambassaden hinner vara skådeplats för ytterligare en rad dramatiska hän-



Lite engelsk herrklubb är det över trappan och entrén till residenset i Warszawa.



Trädgården vid Warszawa-ambassaden är en oas. Längst bort i bild ligger residenset och, i bottenplan, det nya viseringskontoret. Den lilla paviljongen, byggd som en svensk veranda, är ny och rymmer också ytor för viseringskontorets räkning.

delser innan Margit Jelnicka som sista svensk på plats tvingas ge upp och lämna huset. Det sker i augusti 1944 och flykten hem till Sverige varar ända fram till i december. Ett år senare kan Margit bänka sig i samma plan som den nyutnämnde Warszawa-ambassadören Claes Adolf Hjalmar Westring

och återvända till sin arbetsplats. Fast nu var jobbet förlagt till tillfälliga lokaler i Hotel Polonina.

Efter att Margit Jelnicka tvingats på flykt i augusti 1944 tog tyskarna över Bagatela 3, och därefter var det en tid i ryssarnas våld. När svenskarna återtog sitt hus var det tomt på inventarier,

skadat av bombanfall och delvis nedbrunnet. Återuppbyggnaden leddes av arkitekten Karpinski, som ingick i en central grupp nyckelpersoner som hade till uppgift att återuppbygga Warszawa. ■

*Margit Jonillsson;
Frilansjournalist*



Carlstens fästning

Samhället på Marstrandsön har anor från tidig medeltid. Staden grundades på 1200-talet av norske kungen Håkon Håkonsson och ett franciskanerkloster anlades här i slutet av samma århundrade. Marstrand hade en framträdande roll som handelsplats till mitten av 1600-talet, då Göteborg övertog ledningen. Staden har blomstrat under flera längre perioder då sillen gått till i rikliga mängder, men krig och förödande bränder har också satt sina spår genom hela samhällets historia.

Carlstens fästning

Det finns två orsaker till att Marstrand länge ansetts så betydelsefull ur försvarssynpunkt. Det är dels hamnen och dels höjden på Marstrandsön. Hamnbassängen mellan Marstrandsön och Koön har, med sitt djup och sitt skyddade läge, ingen motsvarighet i denna del av skärgården. Den högsta punkten på Marstrandsön dominerar omgivningen, och från fästningen ser man ut över hav och öar så långt ögat kan nå. Ända in i vår egen tid har fästningstornet varit en betydelsefull försvarslänk,

*Som en del av
själva klippan reser sig
Carlstens fästning över
bebyggelsen på Marstrand.
Fästningen som varit en
stark och viktig länk
i Sveriges försvar är i dag
ett levande och
lockande turistmål.*

utrustat med en av Västkustens viktigaste radarstationer.

Carlstens fästning ser ut att resa sig ur klippan som vore den organiskt uppvuxen ur berget. Det är också åtskilliga kubikmeter gråstensmur som gett fästningen dess form. Fästningen, som vi ser den i dag, har tillkommit genom över 300 år av stora upppoffringar och vedermödor. Uppbyggnaden har inte skett kontinuerligt utan har i stället präglats av skilda, koncentrerade

byggnadsperioder varvade med perioder av underhåll.

Det är framför allt tre byggnadsperioder som framstår tydligt i ett historiskt perspektiv. Den första inträffade i samband med byggandet av den första murade skansen, från 1660 till det norska anfallet 1677. Den andra perioden omfattar de reparations- och förstärkningsarbeten som utfördes sedan Marstrand återgick i svensk ägo och fram till 1707. Den tredje och sista uppbyggnadsperioden inföll under de två decennierna mellan 1834 och 1851. Mellan dessa perioder och senare har det varit fråga om insatser för att bevara och vidmakthålla fästningen.

Den svenska fästningskommissionen 1733, som i dåvarande krissituation hade till uppgift att reda ut tillståndet hos rikets fasta försvar, skrev om Carlstens fästning bland annat: «... Och i betraktande af sådane denne Fästningens förmoner, är Commissionens underdånige mening, at ock den samma, hwilcken redan med ganska stor kostnad är blefwen upbygd, och är nästan uti ett fullkomeligt godt stånd,



– rikets värn i väster

lärer nu mera med alt skähl maintene-
ras och bibehollas; hwaremot för Swe-
rige skulle wara mycket farligit, at lå-
den rasera och ödelägga, såwida en fi-
ende kunde i stället der fatta posto och
sig befästa.»

Uppbyggnad

Marstrands fästnings historia börjar emellertid längre tillbaka i tiden, redan under norskt styre. När Sverige vid Roskildefreden 1658 lade under sig Bohuslän fanns det redan enklare skansar uppkastade av jord, trä och sten, såsom skansarna Wahlen, Gustavsborg och Sankt Erich, på Marstrandsöns mer framträdande höjder. På skären i hamnbassängen låg Hedvigsholm och Malepert, och båda inloppen till hamnen – i söder och i norr – var försedda med kanonbatterier. I början av 1660-talet började man förstärka vissa av skansarna med murverk. Det ansågs särskilt viktigt att förstärka både Hedvigsholm och den forna Wahlens skans, vilken döptes om till Carlsten.

Carlstens fästning i dess första skepnad i sten byggdes 1660–72. Den bestod

av en kvadratisk vallomslutning, sedermera kallad Fyrkanten, och ett torn, även det med kvadratisk grundplan. Innanför fyrkantens yttermur slogs det valv för besättning och förråd. På borggården innanför vallomslutningen byggdes två baracker av trä, säkert angenämare att uppehålla sig i än de kalla och fuktiga valven. I samband med det åter uppblossande kriget mot Danmark restes 1676 en träpalissad omkring fästningen.

Kapitulation

År 1677 intog en norsk styrka, under befäl av Ulrik Fredrik Gyldenlöve, först skansen Malepert, vars besättning flydde upp till Carlstens fästning. Sedan, återigen efter häftig beskjutning och flera misslyckade stormningsförsök, intogs också fästningen Hedvigsholm, vars besättning efter tappert försvar såg det omöjliga i ett fortsatt försvar av de sönderskjutna försvarsverken. De flydde därför över till Carlstens fästning efter att först ha minerat verken på Hedvigsholmen. Luntornas längd gjorde emellertid att norrmän-

nen hann släcka dem innan laddningarna briserade. Norrmännen började genast att sätta båda fästningsverken i stånd och inriktade nu sin belägring på huvudfästningen – Carlsten. Först intogs båda blockhusen, det norra och det södra, vid hamnen. Sedan besatte man Gustavsborg. Nu hade alltså samtliga skansar som utgjorde det yttre skyddet för Carlsten fallit och besättningarna från dessa samlats i huvudfästningen. Gyldenlöve anlade två belägringsbatterier, ett i Gustavsborg söder om fästningen och ett på en hög höjd norr om. Beskjutningen började genast och efter 70 skott hade tornets kanoner tystats och försvarsmurarna tillfogats svåra skador. Besättningen hade kämpat tappert med att försöka reparera skadorna och hålla stånd, men styrkan i anfallet blev för svår och kommandanten Sinclair såg sig sent på eftermiddagen tvungen att ge upp. 176 svenska försvarare tågade under högtidliga former, «med flygande fanor och klingande spel», ut ur Carlstens fästning och vidare mot Eda skans i Värmland. Särskilt långvarig blev nu



Skildring av Marstrands belägring och erövrande år 1677 enligt samtida kopparstick av B. Stoopendaal. I bildens mitt, högst upp, ser vi Carlstens fästning i dess första skepnad med det fyrkantiga tornet, den mindre Fyrkanten och palissaden runt om. Till vänster ligger skansen Gustavsborg och till höger skansen Sankt Erich. I bildens underkant har vi de norska kanonbatterierna på Koön. I hamnbassängen till vänster ses Hedvigsholms fästning och till höger, nära mitten, skansen Malepert.



Karl XI:s namnchiffer över porten.

inte ockupationen av Marstrand. Från juli detta år till september 1679 var Marstrand och Carlstens fästning i dansk-norsk besittning. Under den tiden hann dock norrmännen börja anlägga en yttre vallomslutning öster och söder om fästningen. Genom freden 1679 återfördes så gott som allt förlorat svenskt territorium, däribland Marstrand, under svenska kronan.

Återuppbyggnad

Fästningen på Hedvigsholmen synes ha förlorat sin betydelse efter 1682, då den för sista gången förekommer som ett aktuellt projekt. Den raserades 1698. Carlsten blev däremot under perioden 1680–1716 föremål för omfattande förstärkningsarbeten. Fyrkantens vallomslutning höjdes från 8 till 19 meter och byggdes på med ett 3 meter tjockt yttre murskal till en tjocklek av över 5 meter vid murfoten. Det fyrkantiga tornet byggdes in i ett dubbelt så kraftigt runt torn. Framför ingångsvalvet i tornet byggdes en kaponjär efter Erik Dahlbergs design. En av de norska trupperna påbörjad yttre vallomslutning lades om nästan helt, med början 1683 och

byggdes upp till de imponerande huvudvallar vi ser i dag.

Marstrandsön och berggrunden för fästningen är påtagligt kuperad med kullar och djupa klyftor. Huvudvallarna måste, för att få stabilitet, muras upp också från de lägsta punkterna. För att nå den önskade höjden måste murpartier därför i vissa lägen byggas 20–30 meter höga. Det är bara en del av de murade konstruktionerna vi i dag ser ovan mark. Eftersom yttermurarna är nästan fyra meter tjocka, förstår man att det var fråga om ett gigantiskt murningsarbete. Innanför dessa yttermurar slog man sedan valv som täcktes med jordmassor till en vallgång för kanonerna. Valven nyttjades till logement för besättningen, förråd och krutmagasin. Intill Fyrkantens yttre norra respektive södra hörn byggdes kaponjärer för att försvara norra och västra sidan av Fyrkanten. På den nedre borggården, innanför huvudvallarna, byggdes under 1700-talets första decennium en artillerikasern, ett kommandantshus och en infanteribarack, där besättningen kunde ha en drägligare tillvaro än i de ohälsosamma valven.

Kapitulation igen

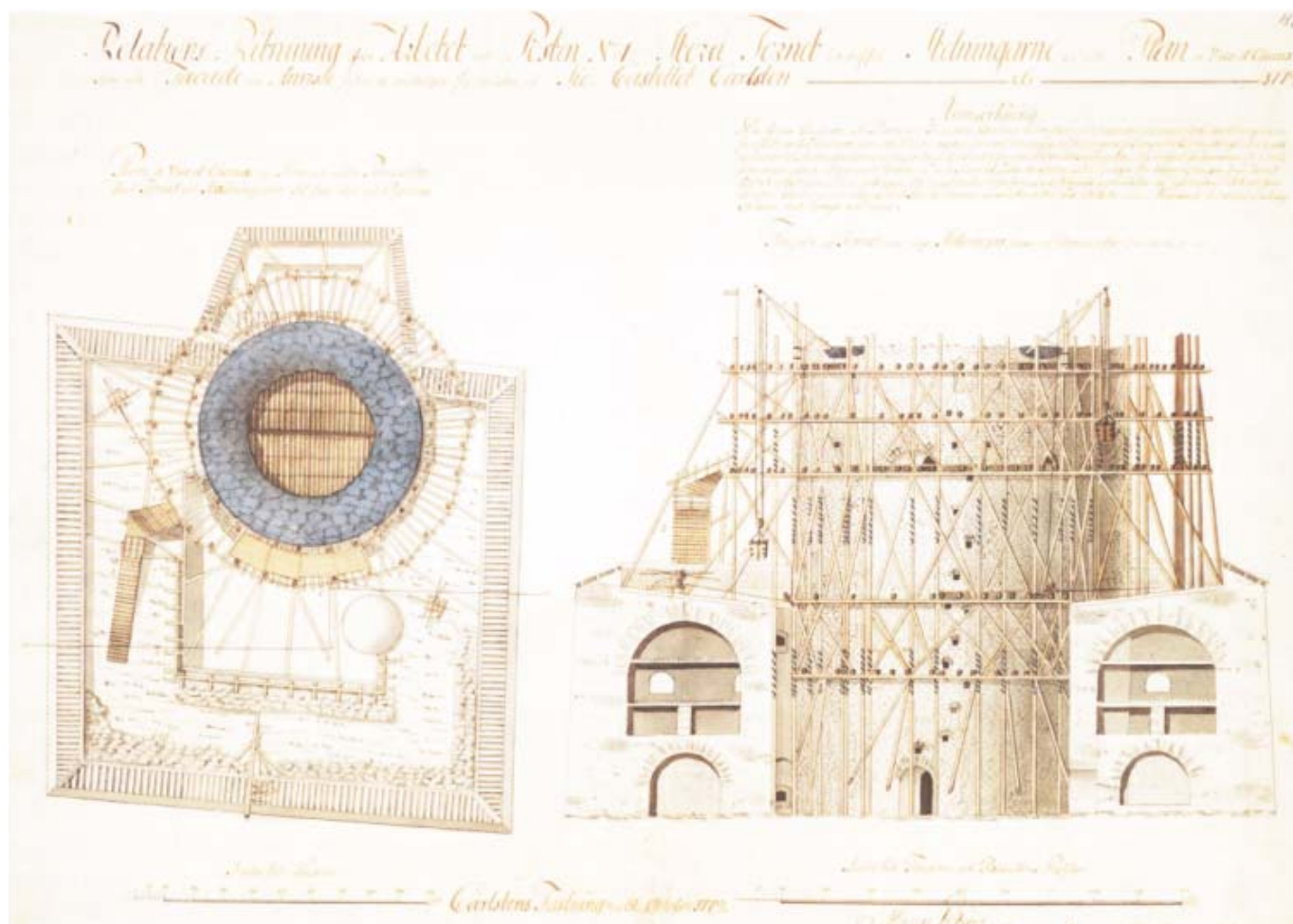
I samband med det Stora nordiska kriget landsteg danska trupper under Peter Tordenskiolds ledning på Koön den 10 juli 1719 och började beskjuta staden och fästningsverken med mörsarbatterier. Besättningen på fästningen uppgick till endast 300 man och kommandanten fann för gott att kapitulera den 15 juli, sedan ett kruthus exploderat och Tordenskiold gett sken av att ha en övermäktig styrka. För detta beslut ställdes kommandanten senare inför krigsrätt, dömdes till döden och avrättades den 16 september. Det måste ha känts hårt för den svenska krigsledningen att en av rikets starkaste fästningar gick förlorad så snabbt och utan egentligt motstånd.

Befästandet av Marstrand och bygandet av Carlstens fästning var och är en av de större investeringarna som gjorts i det svenska fasta försvaret. Lite bättre till mods blev förmodligen ledningen då Tordenskiolds försök att inta Nya Älvsborgs fästning vid inloppet till Göteborg någon vecka senare misslyckades och han i all hast tvingades



Plan över situationen kring Marstrand vid Tordenskiolds intagande av Carlstens fästning i juli 1719. Danska och svenska örlogsskepp är avbildade i två olika skeden av slaget. Nationaliteterna framgår av flaggorna. Vid Marstrands kaj ses masterna av flera sänkta svenska skepp.

Relationsritning från 1799 över tornets ombyggnad. Förutom den ovanliga och detaljerade beskrivningen av byggnadsställningen återges uppfostringsanordningarna från marken till Fyrkantens vallgång och vidare upp till tornets murkrön.





År 1781 uppfördes världens första rundgående fyr på tornets överbyggnad. Fyrljuset svepte runt horisonten med hjälp av ett urverk och visade sex starka och tre svagare ljus under en femminutersperiod. Fyren byggdes om 1836 men släcktes för gott 1868. Litografi från mitten av 1800-talet.

dra sig tillbaka. Freden slöts 1720 utan landavträdelser för svensk del och Marstrand med fästningsverk kunde återbesättas med svenska styrkor.

Efter denna kraftmätning förekom inga direkta krigshandlingar mellan Sverige och Danmark. Carlstens fästning reparerades och hölls i ett försvarsdugligt skick. På 1730-talet rustade man upp batteriet vid det norra inloppet. Det utformades som ett öppet batteri, kallat Norra blockhuset.

En förarglig kalamitet

Vid ett tillfälle hade man vid en övning fått för sig att samtidigt fyra av alla kanoner i tornets batterivåning. Det måste ha inneburit en mer än öronbedövande knall. Av lufttrycket och skakningen sprack kupolvalvet över anfanget runt om och valvkupan måste ha lyft ett stycke från konstruktionen – som också sprack. Den uppkomna valvsprickan var tydligt alarmerande, för 1732 sökte man hålla ihop tornet med två korslagda dragstag. Detta tycktes inte hjälpa i längden, varför man i en större byggnadsteknisk operation 1779–80 rev hela den avskilda

delen av kupolvalvet och slog om det. Ombyggnadsprojektet betraktades tydligen som ovanligt intressant. Sällan har en ombyggnad dokumenterats i samma omfattning och i ritningar med en sådan tydlighet och skönskrift. Man får för sig att de som engagerats i projektet ansåg att man utförde något extraordinärt och lyckat.

Den nya tornöverbyggnaden kröntes med en fyr konstruerad av kommissarien Jonas Norberg, enligt uppgift världens första rundgående fyr. I *Inrikes Tidningar* kunde man den 15 februari 1781 läsa följande: «Till de Sjöfarandes efterrättelse länder att på Carlstens eller Marstrands Fästnings-Torn är en Fyrbåk inrättad med 6 Brännspeglar, hvilka drifvas af ett Urverk, så att de på 5 minuter gå runt om och gifva under denna tid ett skiftande sken af 6 starka och 3 svagare ljus, varandes 133 Svensk aln ifrån Vatten-Horisonten till Brännspeglarnas centrum. Denna fyr kommer att tändas den 1 nästkommande augusti och sedan på samma dag årligen samt släckas den 1 maj hvarje år i likhet med de öfriga Svenska Fyrarna i Cattegatt.»

Fyren byggdes om 1836, men släcktes för gott 1868 och avlägsnades. En optisk telegraf uppsattes år 1800 på Norra huvudvallen där den stod till 1840, då den flyttades upp på Fyrkantens sydöstra hörn. Den avlägsnades under senare delen av 1800-talet.

Under slutet av 1700- och början av 1800-talet var det underhålls- och reparationsarbeten som präglade verksamheten i fästningen. Det nuvarande kommandantshuset byggdes 1773 på en äldre grund. Vissa byggnader på nedre borggården revs. Det gamla kommandantshuset från 1697 och infanteribarracken från 1710-talet revs båda på 1790-talet. Artillerikasernen, byggd på 1710-talet, revs 1845.

Avslutande uppbyggnadsskede

Den ökade spänningen mellan England och Ryssland gav anledning till den tredje och sista etappen i fästningens fortifikatoriska utveckling. År 1834 godkände kung Karl XIV Johan ett av överstelöjtnant Carl F. Meijer ritat förslag till förstärkning av Carlstens fästning. Det mest påtagliga var att fäst-

ningen fick nya, yttre flankeringsverk. Det var särskilt fråga om kaponjärer, från vilka man kunde skjuta och bestryka olika frontavsnitt med kanoneld.

Fästningens norra front täcktes av en dubbelkaponjär, Norra flankverket, inbyggd i kontrescarpmuren och varifrån man kunde skjuta åt båda håll längs en grund grav. Från Norra flankverket anlades också en mineringsgång med förgreningar, i vilka man vid en belägring kunde aptera laddningar för att spränga fienden i luften.

Västra fronten täcktes av den Västra kaponjären, sammanbyggd med en ny spärrmur, och från vilken man kunde skjuta längs Fyrkantens västra sida.

Den södra fronten täcktes av det Södra flankverket, varifrån man kunde skjuta längs med Kommendantshagen i söder. Här ersattes den gamla Södra huvudvallen med Södra donjonen, som blev betydligt högre och kunde bestyckas med kanoner i två plan.

Framför den östra fronten byggdes i kombination med en spärrmur ett nytt kruthus, varifrån man kunde täcka ett större område i öster med eld. Kruthuset gestaltades i ett medeltida formspråk och har också, hör och häpna, en medeltida fortifikatorisk finess i form av så kallade machicoulis – snett nedåtriktade springor i murverket, varifrån man kunde skjuta eller hålla otrevliga saker på anstormande fiender.

Den stora Nedre borggårdens nivå höjdes och jämnades ut, vilket gav möjlighet att inrätta Stora lönngången under borggården. Lönngången var avsedd att fungera som en skyddad kommunikation mellan bastion Minerva i sydost och Fyrkanten. Man kan fortfarande utan att gå ut i det fria förflytta sig från Södra donjonen via lönngången till den gamla kaponjären framför tornet och in i tornet och Fyrkanten.

Som komplement till den upp- rustade huvudfästningen byggdes Södra strandverket vid södra delen av kajen. Det ersatte den gamla batteriplatsen och skulle säkra inloppet från söder. Det uppfördes 1851–55, även det efter

ritningar av C. F. Meijer, godkända av kung Oscar 1. Gustavsborg söder om huvudfästningen förlorade därmed sin betydelse och raserades. Norra blockhuset, det öppna batteriet vid norra inloppet, hade redan på 1830-talet förstärkts med flera batteriplatser. Batteriet kallades nu Fredriksborg.

Fästningen ansågs nu även internationellt vara en av Europas allra starkaste kustfästningar och studerades också i den egenskapen av utländska officerare. Fästningens potentiella eldkraft och sinnrika flankeringssystem kan ännu imponera. Antalet kanoner svarade väl aldrig fullt mot det avsedda. År 1842 hade Carlsten knappt 100 kanoner. Fästningen hade dock för länge sedan utkämpat sin sista strid och bortsett från att Krimkriget 1853–56 i viss mening invercade också på Carlsten så gick fästningen nu med ålderns rätt in i en annan, fredligare roll.

Befästningskonsten hade fått en ny

inriktning med anläggningar som skulle ha så låg profil som möjligt – en målsättning som Carlsten definitivt inte kunde uppfylla. Fästningen började nu i stället träda in i rollen som ett intressant utflyktsmål och viktigt nationalmonument. År 1882 upphörde Carlsten att räknas till rikets fasta försvar och fästningen avrustades och utrymdes. Huvuddelen av kanonerna flyttades till Karlsborgs fästning, som nu var rikets ultimata försvarsposition.

Ännu under 1900-talet och in i vår tid har emellertid Marstrand varit aktuell som en viktig försvarsposition. År 1940, under andra världskriget, anlades batterier för 57 mm kanoner på de närliggande öarna Koön, Dyrön och Tjörn. De avvecklades för bara tio år sedan. De sista fasta batterierna i positionen kommer att skrotas som en följd av försvarsbeslutet från år 2000. ■

*Kenneth von Kartaschew;
Specialist – militära byggnader, SFV*

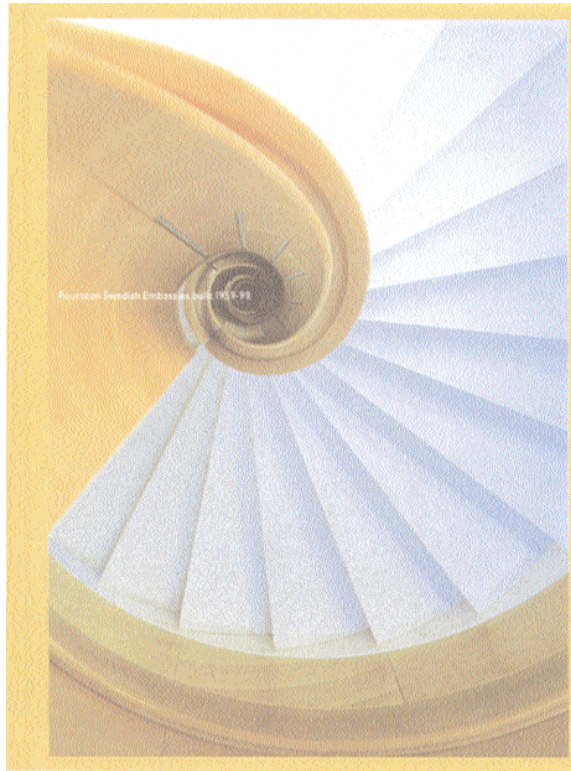


Södra strandverket från söder. Strandverket byggdes 1851–55 för att säkra det södra inloppet till Marstrand. En viktig orsak var att fästningens skottlinjer på grund av berget hade svårt att nå strandlinjen.



Fästningen hålls öppen för besökare under större delen av året. Guidade turer erbjuds regelbundet under högsäsong och annars enligt särskild överenskommelse. Några dagar på sensommaren hålls här i regel fästningsspel med marscherande, exercerande och skjutande karoliner. Inte sällan ges uppträdanden av olika artister, bland annat teaterföreställningar.

Sverige i

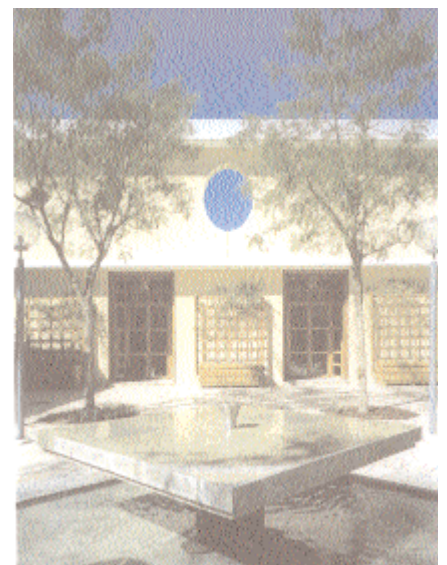


Sveriges ansikte i världen är våra utrikesrepresentationer. De byggnader svenska staten låtit uppföra runt om i världen förmedlar en bild av Sverige som ofta säger mer än aldrig så välgjorda turistbroschyrer. Ambassaderna är inte bara kontor för UD:s personal utan samtidigt viktiga representanter för svensk kultur och svensk kvalitet.

Under arkitekturåret 2001 har Fastighetsverket i samarbete med Utrikesdepartementet i bokform velat visa hur sverigebilden kommer till uttryck vid 14 svenska ambassadanläggningar runt om i världen. Det är anläggningar som tillkommit under en fyrtioårsperiod från 1959 till 1999 och som alla är ritade av svenska arkitekter.

Kulturjournalisten Hedvig Hedqvist och fotografen Åke E:son Lindman fick för ett år sedan i uppdrag av Fastighetsverket och Utrikesdepartementet att resa ut och besöka de 14 ambas-

*Från vänster till höger:
ambassadresidenset i Berlin,
ambassadresidenset i Riyadh,
ambassadresidenset i Kairo,
ambassaden i Moskva och
ambassaden i New Delhi.*



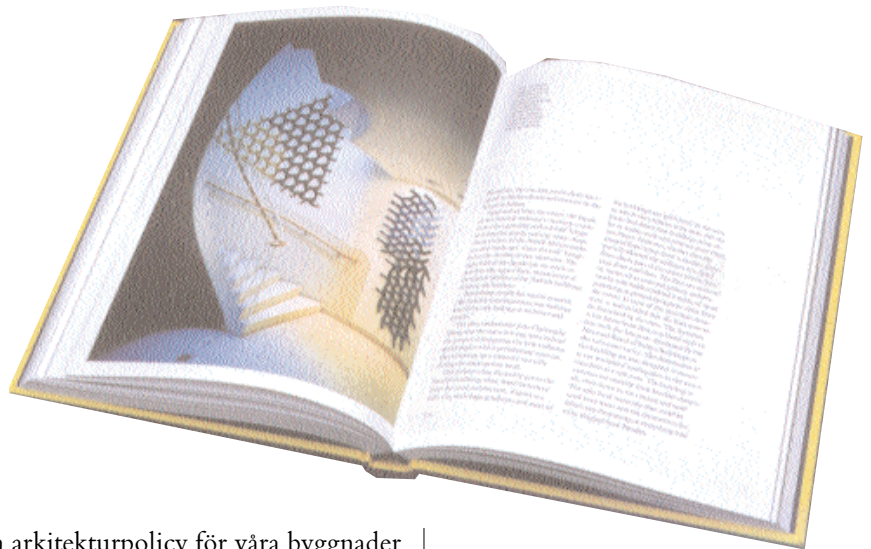
världen

saderna för att i ord och bild försöka fånga deras olika personlighet. Resultatet har blivit en både vacker och intressant presentbok som på ett tankeväckande sätt visar hur synen på offentlig svensk arkitektur i utlandet förändrats under de senaste 40 åren.

Skillnaden i intresse för arkitekturfrågor under olika epoker är dock inte omedelbart avläsbar i de olika byggnadernas arkitektur. Det är däremot tydligt att olika tiders värderingar av både byggnadskonst och politik resulterat i mycket skilda uttryck.

Under en stor del av de 40 år som avhandlas i boken har man betraktat arkitektoniska kvaliteter som något som kommit med på köpet när man löser en byggnads funktioner. Under 90-talet har däremot intresset successivt blivit allt större för form- och designfrågor i sig.

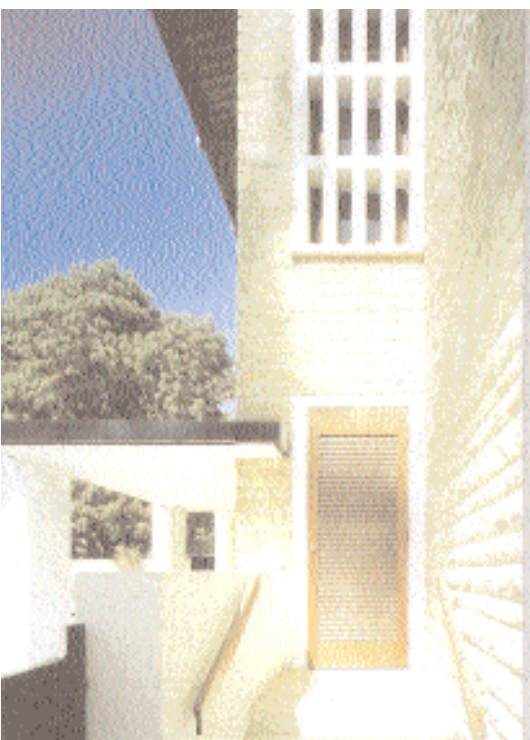
Fastighetsverket och UD har lagt fast



en arkitekturpolicy för våra byggnader och miljöer för utrikes representation. Strävan är att skapa miljöer där hus, inredning och utsmyckning är väl samstämda till en helhet. Huvudpunkterna i policyn är kvalitet i funktion och teknik, svenska material och en arkitektur som uttrycker demokrati och jämlikhet, öppenhet mot omvärlden och tillgänglighet för alla. Vi är medvetna om att det vi bygger i dag avspeglar dagens värderingar och tidsanda. Det gör det lika intressant i framtiden att studera dessa byggnader som det är att fundera över de olika sverigebilder som bokens 14 ambassadanläggningar från 1959–99 ger uttryck för.

Under hösten uppmärksammas Sveriges utrikesrepresentation även av Arkitekturmuseum i Stockholm. Under perioden 28 augusti–28 oktober visas en utställning med bilder och modeller av de 14 ambassadanläggningar som presenteras i boken och dessutom tävlingsförslagen till det nya ambassadresidenset i Pretoria. ■

BRASILIA ALGER
PEKING LUANDA
RIYADH MAPUTO
BERLIN LUSAKA
KAIRO HANOI DELHI
DAR ES SALAAM
MOSKVA TOKYO



NOTISER

Signerad gips på Dramatens vind

I sommar genomförde Statens fastighetsverk den sista av tre etapper i ett projekt med att dra in kyla på Dramaten. I samband med att ett vindsrum skulle användas för nya installationer flyttades en mängd gipsskulpturer som var i vägen.

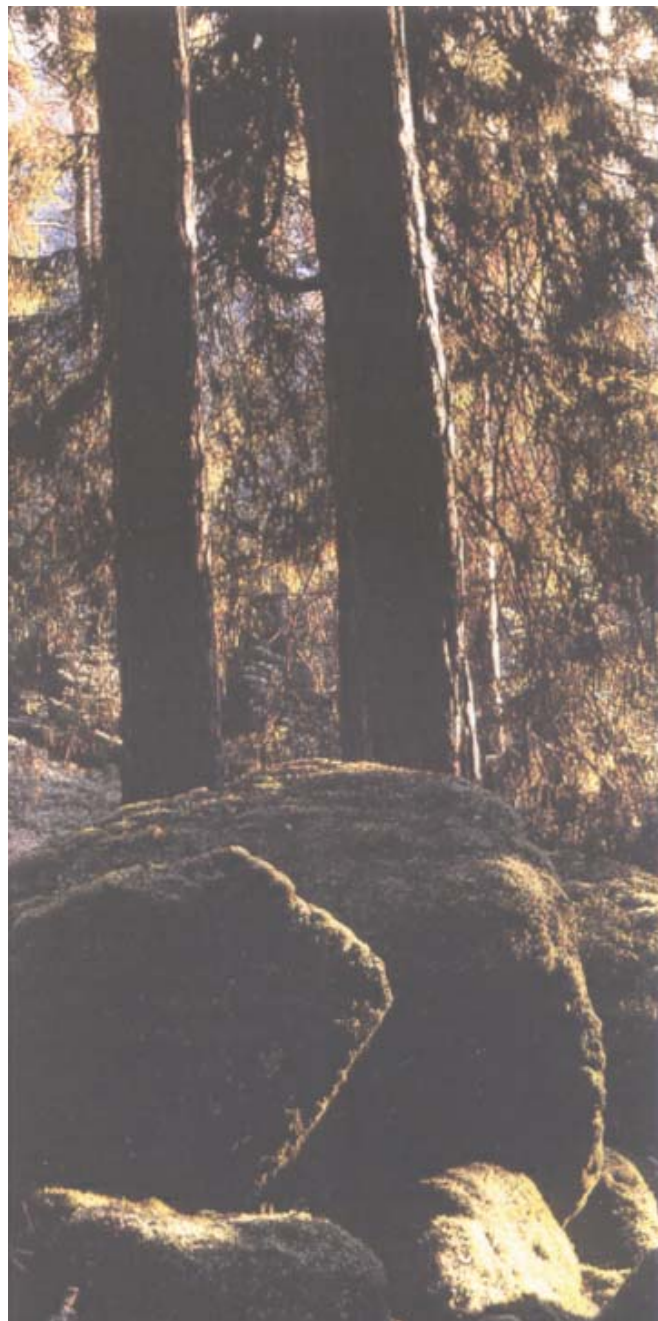
Gipserna var ganska skadade och för att inte åstadkomma ytterligare skada anlätades Ingvar Hedenrud, byggnadsantikvarie från Restaurator AB, för att övervaka flytten samt genomföra en översiktlig inventering.

Inventeringen visade att gipserna är avgjutningar av vissa av Carl Milles lermodeller till Dramatens utsmyckningar. Gipsavgjutningarna användes som förlagor av stenhuggarna. Ett av styckena är signerad Carl Milles.

Dramaten är ritad av Fredrik Lilljekvist och stod klar 1908. Flera av tidens främsta konstnärer anlätades för utsmyckningen av fasaden: Christian Eriksson, Theodor Lundberg, John Börjesson och Carl Milles.



Gipsavgjutningarna har använts som förlagor till utsmyckningarna på kolonnskäften på Dramaten i Stockholm.



Naturvärdes- inventering för femte året i rad

I norrbottensskogarna arbetar sex naturvärdesinventerare med årets fältarbete. De kommer att jobba fram till i mitten av oktober i Arjeplog, Jokkmokk och Gällivare.

Varje sommar sedan 1998 har Fastighetsverket haft naturvärdesinventerare anställda för att se över de arealer som Domänenverket tidigare har kartlagt för skogsbruk.

Skogsområden med en låg grad av mänsklig påverkan har många kvalitéer som saknas i

välskötta skogar. Där finns ofta rikligt med riktigt gamla träd, grova långsamväxande träd, döda stående träd och liggande döda träd i olika stadier av förmultning. Sådana företeelser skapar livsförutsättningar för en mängd arter som saknas i intensivt skött skog. De bedöms därför ha höga naturvärden.

Dessutom finns speciella skogsmiljöer med säregna miljöförhållanden som till exempel ravinskoogar, skogar med extremt rik näringstill-

gång eller högt pH som skapar förutsättningar för mycket specialiserade arter. Sådana miljöer räknas också som extra värdefulla i naturvårds-sammanhang.

Fastighetsverket tillämpar Skogsbiologernas naturvärdes-inventeringsmetod. Det är en metod som poängsätter ett avgränsat område utifrån mängden naturskogsstrukturer, såsom grova eller gamla träd, döda träd i olika dimensioner, beståndets orördhet, påverkan av brand eller tillgång på lövträd. Hänsyn tas även till den terrängmässiga variationen och till förekomsten av andra naturtyper inom beståndet.



Skalbaggsfälla i gammal ek på Biskops-Arnö.

Upplands vedskalbaggar

Fastighetsverket har engagerat en lavspecialist och en specialist på vedskalbaggar. De har under sommaren 2001 inventerat respektive artgrupp i parkerna och de närmaste omgivningarna kring Salsta, Skokloster och Biskops-Arnö. Syftet är att utreda hur artrik lavfloran respektive faunan av vedskalbaggar är i dessa ädel-lövträds miljöer.

Undersökningen ska också leda till ett förslag om hur parkmiljöerna ska skötas för att gynna de sällsynta arter som förmodligen finns där.

Svartsjövikens natur-, kultur- och rekreationsvärden

Området runt Svartsjövikens har höga natur- och kulturvärden, där Svartsjö slott omgivet av sin vackra slottspark och Svartsjövikens dominerar.

Viken och delar av omgivande marker är en fin fågellokal. Ett av de största problemen i området är att Svartsjövikens är övergödd och kraftigt igenväxt.

För att få en helhetssyn och lösa Svartsjövikens problem har ett samarbetsprojekt startats mellan Ekerö kommun, Statens fastighetsverk, Stockholms stad, Svartsjö byalag och andra lokala intressenter.

Mindre gallringsarbeten i Svartsjö slottspark utfördes

redan under hösten 2000 för att säkerställa den örtartade lundvegetationen med gulsippa, luktvial, ramslök och nunneört.

Dammen i parken rensades under förra vintern för att säkerställa dammiljön som lekplats för den större vattensalamandern och förstärka den biologiska mångfalden.

Ett översilningsområde anläggs i höst vid utloppet av Sockarbydiket för att minska utsläppen av näringsämnen fosfor och kväve. Här kommer även betande kor att förbättra förutsättningarna för fågellivet. En vandringsled kommer också att anläggas runt viken under nästa år.



Svartsjö slott återställs

I drygt sex år har Statens fastighetsverk arbetat med att återskapa Svartsjö slotts 1700-talsinteriörer. Under sommaren har även fasaderna återfått sin ursprungliga färgsättning.

Efter omfattande undersökningar har Fastighetsverket kommit fram till att slottets fasader från början varit färgade i en enhetlig ljusgul kulör.

Under arbetet med interiören påträffades välbevarade rester av den ursprungliga fasadputsens. Det man fann var en yta av slottets tidigare yttervägg som byggts för vid ombyggnaden på 1770-talet, och som i dag bildar innervägg i den södra flygeln. Putsen hade en kulör och ytstruktur slående lik fransk sandsten, och det var också de franska sandstenspalatsen man ursprungligen ville efterlikna.

Den senaste färgsättningen med gula väggfält och grå markeringar tillkom vid en fasadrenovering 1976. Ambitionen var då precis som nu att återställa den ursprungliga 1700-talsfärgsättningen. En feltolkning av kulören på några putsfragment ledde till att vissa fasaddelar fick en avvikande grå kulör som i själva verket härrörde från slottets tid som anstalt.

Under sommarens renovering har fasaderna avfärgats med kalkfärg pigmenterad med järnhydroxid och järnoxid, medan snickerierna målats med linoljefärg i ek-kulör.





En ladugård för mediafolk

I höst invigs Biskops-Arnö folkhögskolas nya undervisningslokal för mediautbildning. Det är i själva verket en ladugårdsbyggnad från mitten av 1800-talet som byggts om att passa nya ändamål och uppgifter.

Den ombyggda ladugården kommer att rymma en samlingslokal för 70 personer, två klassrum och fotolabb.

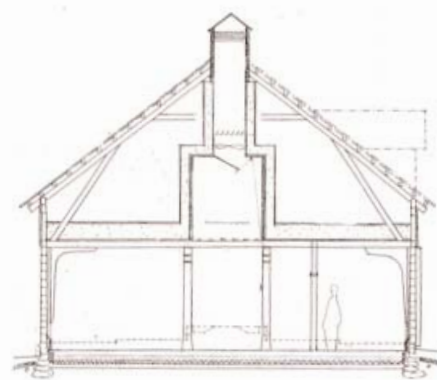
Fastighetsverkets Lars Almqvist har prövat ett nygammalt sätt att leda ombyggnaden. Några detaljerade bygghandlingar har inte upprättats utan man utgår från en programskiss och löser sedan detaljfrågorna efter hand. Detta kräver ett nära samarbete mellan projektledare, arkitekt och byggare och många av de byggtekniska frågorna löses genom resonemang på återkommande projekterings- och byggmöten.

I bygget har kostnaderna kunnat hål-

las nere genom att enkla och traditionella material och metoder använts genomgående.

För att den gamla ladugården ska kunna fungera som lektionslokal, där överskottsvärme ofta är största problemet, har man varit tvungen att öka luftvolymen. Detta har lösts genom luftrum upp genom den forna höskullen som ger en takhöjd i lektionssalarna på totalt fem meter. Byggnaden har en tung timmerstomme och vinden har isolerats på traditionellt sätt med kutterspån. Tillsammans hjälper det till att hålla inomhusklimatet på en behaglig nivå. Byggnaden ventileras genom självdrag som kan regleras manuellt med luckor i luftrummet upp genom taket.

Arkitekter för ombyggnaden är Ove Hidemark arkitektkontor.



Prenumerera på SFV KulturVärden

Mot en expeditions- och portoavgift på 200 kronor får du fyra nummer av SFV KulturVärden.

Ring 08-696 70 00 och beställ din prenumeration.