

Skoklosters slott s. 3

Kvinnliga förvaltare s. 12

Residenset i Umeå s. 26

Innehåll

Ledare:	
Förändrad organisation	2
Makt och ära	3
Kungens nya lindalléer	10
Fem förvaltartjejer	12
Sveriges ambassad i Vilnius	18
Drottningkärs kastell	20
En fästning i törnrosaslummet	23
Fågel Fenix i Björkarnas stad	26
Vad händer i sommar?	32
Notiser	34
Ett dass värt en mäsas	36



Utges av Statens fastighetsverk
med fyra nummer om året

Postadress: Box 2263, 103 16 Stockholm

Gatuadress: Järntorget 84

Telefon: 08-696 70 00, Telefax: 08-696 70 01

E-post: kulturvarlden@sfv.se

ISSN 1104-845X

Ansvarig utgivare: Hans Landberg

Redaktör: Hans Landberg

Artikelförfattarna svarar för artiklarnas
innehåll. Endast artiklar signerade SFV
samt s. 2 uttrycker myndighetens åsikt.

Medverkande i detta nummer:

Marie Louise Andersén, Jan Gyllbäck, Kenneth
von Kartaschew, Bengt Krantz, Hans Landberg,
Lena Löfgren Uppsäll, Rebecka Millhagen, Eva
Molander, Staffan Nilsson, Malin Schiratzki och
Christer Wadelius.

Foto/illustrationer: Bosse Alenius 10, 11b,
12, 13, 14, 15, 16, 17, 34, 36; Marie Louise
Andersén 22a; Jan Cassel 22b; Christer
Elderud 35b; Kurt Eriksson RA 27, 28a; Åke E-
son Lindman 32b; Thomas Fahlander 33b;
Rebecka Forsberg 36b; Göran Fredriksson 31;
Jan Gyllbäck 18, 19; Janne Hallgren 26, 28b,
29b, 30b; Kenneth von Kartaschew 20, 21, 23,
24, 25; Lena Löfgren Uppsäll 11a; Karl
Mellander 33a; Bengt Nordgren 27a; SFV 29a,
30a; Olle Strandberg 2, 32a; Bertil Strandell
35a; Ralf Turander 1, 3, 4, 5, 6, 7, 8, 9

Omslag: Den ofullbordade salen i Skoklosters
slott har stått orörd sedan hantverkarna
avbröt arbetet vid 1600-talets slut,
foto Ralf Turander.

Produktion: Statens fastighetsverk

Layout och typografi: Bosse Alenius

Tryckeri: Trydells, Laholm

Prenumeration: Statens fastighetsverks
anställda och hyresgäster får automatiskt
SFV Kulturvärden.

Andra som är intresserade av att få
tidningen kan prenumerera mot en
expeditionsavgift. Se sista sidan!

Förändrad organisation

Under våren har vi inom Fastighetsverket planerat och delvis genomfört en ny organisation.

Den nya organisationen som gäller från den 1 juli innebär i korthet att beslutsvägarna inom verket blir kortare, att nio distrikt blir sex och att verkets administration bantas.

Med modern teknik och med hjälp av dagens förbättrade kommunikationsmöjligheter räknar jag med att vi kommer att bli effektivare och att vi kommer att ytterligare kunna förbättra servicen till våra kunder. Ambitionen har varit att ändra så lite som möjligt vad gäller de dagliga kontakterna vilket innebär att så gott som alla hyresgäster kommer att få behålla samma kontaktpersoner som i dag.

Under våren har vi också arbetat hårt med att kartlägga de data-tekniska problem som kan uppstå i samband med millennieskiftet. Vi har nyligen fått in rapporter om olika aktuella system i våra fastigheter och analyserar nu dessa. Vi kommer att vidta de åtgärder som krävs under hösten och räknar därmed att kunna eliminera de flesta problem som eventuellt hade kunnat uppstå.

Vi har fått många positiva och uppmuntrande kommentarer om Kulturvärden den senaste tiden och det gläder oss mycket. Vi kommer, sporrade av detta, att göra vad vi kan för att vidmakthålla och höja kvaliteten ytterligare. Vi har däremot inte, som flera läsare önskat, möjligheter att komma ut med fler nummer per år.

Sommaren står för dörren och jag hoppas att ni får tillfälle att besöka någon eller några av våra många fastigheter.

Inom ramen för Kulturhuvudstad 98 händer mycket i Stockholm men jag vill också passa på tillfället att slå ett slag för arrangemang och händelser i våra byggnader runt om i landet i övrigt. I sommar är det mycket som händer i våra gamla slott och fästningar. I det här numret av Kulturvärden nämner vi några anläggningar som vi tycker kan vara värda ett besök, men det finns många fler. Ett verktyg i sökandet efter spännande attraktioner är skriften Upptäcktsresan som kan hämtas gratis på museer, turistbyråer och många andra platser.

Jag vill önska er alla en behaglig och upplevelserik sommar.

CHRISTER WADELIUS
GENERALDIREKTÖR



Makt och ära

Skokloster – ett slott från stormaktstiden



Skoklosters slott vid Mälaren var det största privata byggnadsföretaget i Sverige under stormaktstiden. Slottet som förvärvades av staten 1967 är i dag museum och förvaltas av Statens fastighetsverk.

Det är få byggnader som på ett så nära och omedelbart sätt som Skoklosters slott förmår spegla den svenska stormaktstiden och epokens storslagna politiska och kulturella anspråk. Med sina unika samlingar och välbevarade miljöer är slottet i dag ett av världens främsta museer över 1600-talets kultur. Här möter oss en praktfull representationsbostad, fylld med symboler och anspelningar på krigiska bragder, och magnifika samlingar av konstföremål, böcker och vetenskapliga instrument – en sammanfattning av dåtidens vetande och hantverksskicklighet. Skoklosters slott är förmodligen den mest kraftfulla demonstrationen av Sveriges då nyvunna ställning som stormakt i Europa – och framförallt en av de bäst bevarade. Det är också en slottsmiljö som mycket tidigt blev ett museum över en epok och ett monument över

En renässansfurstes bostad. I slottets gyllenläderstapeter framträder barockens färgprakt och överdåd kanske bättre än någon annanstans.

sig själv – en skådeplats för olika tiders föreställningar om stormaktstidens Sverige, dess glans och härlighet. Av alla de 50 000 museiföremålen är själva slottsbyggnaden i sig kanske i dag att se som det största och en unik källa till kunskap om tidens stora slottsbyggen och byggnadstekniska utveckling.

Lusten att bygga

Det väldiga barockslottet på Skohalvön började uppföras på 1650-talet och var det största privata byggnadsföretaget i Sverige under stormaktstiden. Byggherre var fältherren greve Carl Gustaf Wrangel (1613–76), en av tidens mäktigaste män.

Liksom många av tidens framgångsrika militärer ville han här presentera sig

som en bildad renässansfurste, omgiven av sina samlingar och ett stort överdåd.

Carl Gustaf Wrangel var också en av de mest namnkunniga svenska militärerna under århundradet och figuretrade ständigt i de europeiska krönikorna från trettioåriga kriget. Vi möter honom där som aktör på den europeiska arenan, som fältherre, politiker och diplomat. Utanför krigsskådeplatserna, som byggherre, kulturmagnat och samlare, spelade han en minst lika glansfull roll, ständigt på jakt efter nya förvärv av lyxföremål, konst och böcker och de senaste innovationerna.

Wrangel hade ett stort antal nyhetsförmedlare och handelsagenter ute i Europa som försåg honom med nyheter och de senaste lyxvarorna.



Det borgliknande slottet reser sig mäktigt med sina fyra hörntorn invid Skofjärden. En praktfull symbol för släktens rang och ära.

Portiken, den väldiga entréhallen, är ett av slottets vackraste rum. De åtta kopplade kolonnerna högs 1658 av Johan Wendelstam i Stockholm.



Att i storslagna byggnadsprojekt visa upp inflytande och ekonomisk makt var för Wrangel ett sätt att förhärliga sig själv inför omvärlden. Lusten att bygga var omättlig. Skokloster var bara ett i raden av gods som Wrangel etablerade i Sverige och i svenska Pommern, men det innehade en särskild position som släktens stamgods. Det var fadern Herman Wrangels sätesgård och Carl Gustaf Wrangel var själv född i det gamla stenhuset på Sko gods, strax norr om den plats där det nya slottet börjar uppföras 1654.

Men Wrangel fick aldrig se Skoklosters slott färdigt. Han dog 1676 på sitt slott Spyker på Rügen i Nordtyskland. Efter Wrangels död avstannade inredningsarbetena efter hand, för att sedan återupptas en bit in på 1700-talet då vissa smärre underhållsarbeten kom till utförande i slottet. Redan under denna period började Skokloster betraktas som en av den svenska stormaktstidens viktiga monument.

Slottsbygget

Ett byggnadsprojekt av Skoklosters storlek föregicks av omfattande planering och förberedelser. Redan i mitten av 1640-talet var byggnadsplanerna långt framskridna och Wrangel bad sin bokhållare i Stockholm att ordna fram kalk och sten till Skokloster. År



Kungssalen är ett av slottets praktfullaste rum och kallades på 1600-talet för «dageliga matsalen». I det rikt skulpterade stucktaket finns representationer av de då kända världsdelarna - ett sätt att manifesteras kunskapen om världen utanför Europa.



En grinande maskaron på spisen i Kungssalen. I slottets inredning lät byggherren presentera sig själv som en stor fältherre och ärorik krigare.

1652 fanns det över 260 000 murtegel lagrade vid Skokloster samt stora mängder kalk, ekplank och bjälkar. Följande år lät Wrangel mura upp två tegelugnar strax norr om Skokloster kyrka för att bygget skulle bli självförsörjande med tegel. I februari 1654 skrevs kontrakt med murmästaren Berendt Persson om utförande av allt murarbete på Skokloster för 4 500 rdr. I kontraktet slogs fast att slottet skulle vara «sjuttio och fem alnar långt på alla fyra sidorna med fyra åttekantiga tornar». Redan i januari hade grundläggningsarbetet påbörjats av ett tjugotal dalkarlar och i mars när Mälaren var isfri kom Berendt Persson med ett antal murargesäller och fyra 'kalkrörerskor' ut till Skokloster. Slottsbygget var nu i full gång.

Frågan om vem som är Skoklosters arkitekt är fortfarande obesvarad - det troligaste är att det fanns flera. De ledande arkitekterna i Sverige vid denna tid, Nicodemus Tessin d.ä. och Jean De la Vallée, har kunnat knytas till olika delar av projektet. Den av Wrangel tidigare anlitade byggmästaren Caspar Vogel var med största sannolikhet ansvarig för upprättandet av ritningar

och en modell av slottsbyggnaden i samråd med byggherren själv. Carl Gustaf Wrangel var en medveten beställare, väl påläst och insatt i tidens aktuella byggnadsprojekt. Den stora mängd byggnadsteknisk litteratur och arkitekturteoretiska verk som ingick i Wrangels bibliotek och som än i dag finns kvar på Skokloster berättar om detta. Om Wrangels stora intresse för byggnadsprojektet vittnar även den stora mängd korrespondens som finns bevarad mellan honom och den egentlige bygglidaren, ingenjören Hendrich Anundsson, från byggstarten 1654 fram till 1665.

Murar av tegel

Skoklosters slott är helt uppfört av tegel på en grund av gråsten. De massiva tegelmurarna var i mitten av 1600-talet en exklusiv företeelse och dyrbar lyx. Åtgången på murtegel för bygget blev enorm - murarna i bottenvåningen är ca en meter tjocka och i den översta våningen en halvmeter. Slottets egna tegelugnar räckte inte till utan stora mängder fick levereras på tegelprämar från Wrangels eget tegelbruk vid Flottsund och andra bruk



En svarvkammare iordningställdes 1673 på fjärde våningen. Att svarva och framställa föremål i trä var ett aristokratiskt tidsfördriv och ingick i utbildningen för unga adelsmän på 1600- och 1700-talen.



Snickeriverktygen, bland annat dessa svarvstäl, beställdes i Amsterdam och kom till användning i inredningsarbetena.

runt Mälaren. Under de tre första åren köptes dubbelt så mycket tegel som godset förmådde producera själv.

I augusti 1654 kunde Hendrich Anundsson meddela Wrangel att det sydöstra partiet av huset med tornet var uppmurat 16 fot över marken. Men arbetet skulle komma att dra ut på tiden. Från byggstarten 1654 tog det nära fem år att uppföra östra, sydöstra och nordöstra delarna av slottet. Hela den västra delen av slottet påbörjades inte förrän på våren 1664 och taklagsfest för hela bygget hölls först 1668. Ett ständigt bekymmer under hela byggets gång var bristen på kontanta medel och arbetskraft. Godsets egna bönder, soldater och säsongarbetande dalkullor räckte inte till för att hålla igång det enorma slottsbygget – en bidragande orsak var givetvis de många krigen och utskrivningen av soldater som pågått under många år.

Hur organiserades då arbetet med att uppföra ett slott av Skoklosters storlek, i fyra väldiga våningar och med totalt 77 rum? Slottsarkitekt Ove Hidemark, som ägnat Skokloster omsorgsfulla byggnadstekniska studier i samband med restaureringen 1968–78, har visat på hur man först utstakade byggnadens konturer och sedan grävde grunden. Samtidigt med att murningen av grund och murar pågick började man på marken att tillverka takstolarna. Allt eftersom murarna växte i höjden lades bjälkarna i de olika våningarna in. Först när takstolarna rests och byggnaden kunde skyddas från regn och snö slogs valven. Efter ca två år kunde takstolarna resas och efter ytterligare tre år var bjälklag och taktytor färdiga. Först därefter kunde alla inredningsarbeten i form av stucktak, spisar, vägghpaneler och målning komma igång.

I Skoklosters fall tog det ytterligare tio år innan huvuddelen av inredningsarbetena var slutförda och slottet kunde börja betraktas som färdigbyggt.

Ändå står vissa rum än i dag oinredda eftersom de inte hann slutföras innan arbetena avbröts efter Wrangels

död. I den oinredda bankettsalen i gästrumsvåningen blickar vi in i en miljö som inte förändrats nämnvärt sedan Wrangels hantverkare lade ifrån sig sina verktyg i slutet av 1670-talet. Att komma ett slottsbygge från denna tid så nära inpå livet är givetvis något helt unikt.

Material till bygget

Takstolar och träbjälklag tillverkades av ek och furu som skeppats till Skokloster från Hälsingland och Pommern. Direkt ovanpå takstolarna ligger takteglet väl synligt. Takpannorna ligger på öppen läkt och är fästade på undersidan med kalkbruk. På nyåret 1655 hade Wrangel från Amsterdam beställt 30 000 svartglaserade holländska tegelpannor till ett pris av 34 gulden per 1000 tegel. Något senare beställdes ytterligare 50 000 för att täcka hela taket. Huvuddelen av de ursprungliga takpannorna täcker ännu slottets tak. När kompletteringar gjordes i samband med restaureringen 1968–78 importerades handgjorda ersättningspannor från Polen.

Genom Erik Lundbergs arkivforskning vet vi att det år 1655 levererades

ett parti italiensk marmor som beställts av Wrangel från Amsterdam till entréhallens åtta kolonner. Dessa högs av stenhuggaren Johan Wendelstam i Stockholm och sattes upp några år senare då valven slogs. De finlemmade joniska kapitälerna vittnar om en stenhuggarkonst på hög nivå och bildar med de vackra stjärnvalven ett av slottets vackraste rum. Den gotländska sandstenen till fasadens listverk var en efterfrågad vara och kunde inköpas i Stockholm. Den öländska kalkstenen till golv och trappor levererades däremot grovhuggen från Öland och finhögs på byggarbetsplatsen.

I juli 1657 hade de första inredningsdetaljerna till slottet levererats, trettio dörrar av ek från snickarmästare Didrich Funcks verkstad, som var tillfälligt inrymd i det Wrangelska palatset på Riddarholmen. Så gott som alla dörrar och fönsterbågar tillverkades av snickare i Stockholm. De fraktades sedan med båt ut till Skokloster, där slottets egna snickare och murare placerade in dem vartefter våningar och rum blev färdiga. Även de öppna spisarnas träfodral snidades i Stockholm och fraktades per båt ut till Skokloster där de inpassades i de spispaneler som snickarna på platsen redan tillverkat. Läs till dörrarna betälldes från lässmeder i Stockholm och Arboga. Leveranserna av spik till bygget kom under en lång följd av år från spikhandlaren och järnkrämaren Erik Persson i Arboga.

Allt fönsterglas till slottet levererades från Pommern, eftersom glas tillverkat i Stockholm var betydligt dyrare. Åren 1657–58 kom tjugo kistor med vardera 180 glasskivor, som räckte till 37 fönster. År 1659 var det dags att måla fönsterkarmar, dörrfoder och taklist. Pigment som kimrök och blyvitt samt linolja och tran beställdes då av bokhållaren i Stockholm.

År 1659 levererades från Stockholm 200 takbleck av koppar och 3 500 koppar-

spik och under denna tid arbetade kopparslagaren Erik Larsson med att färdigställa tornhuvarna på den östra längan.

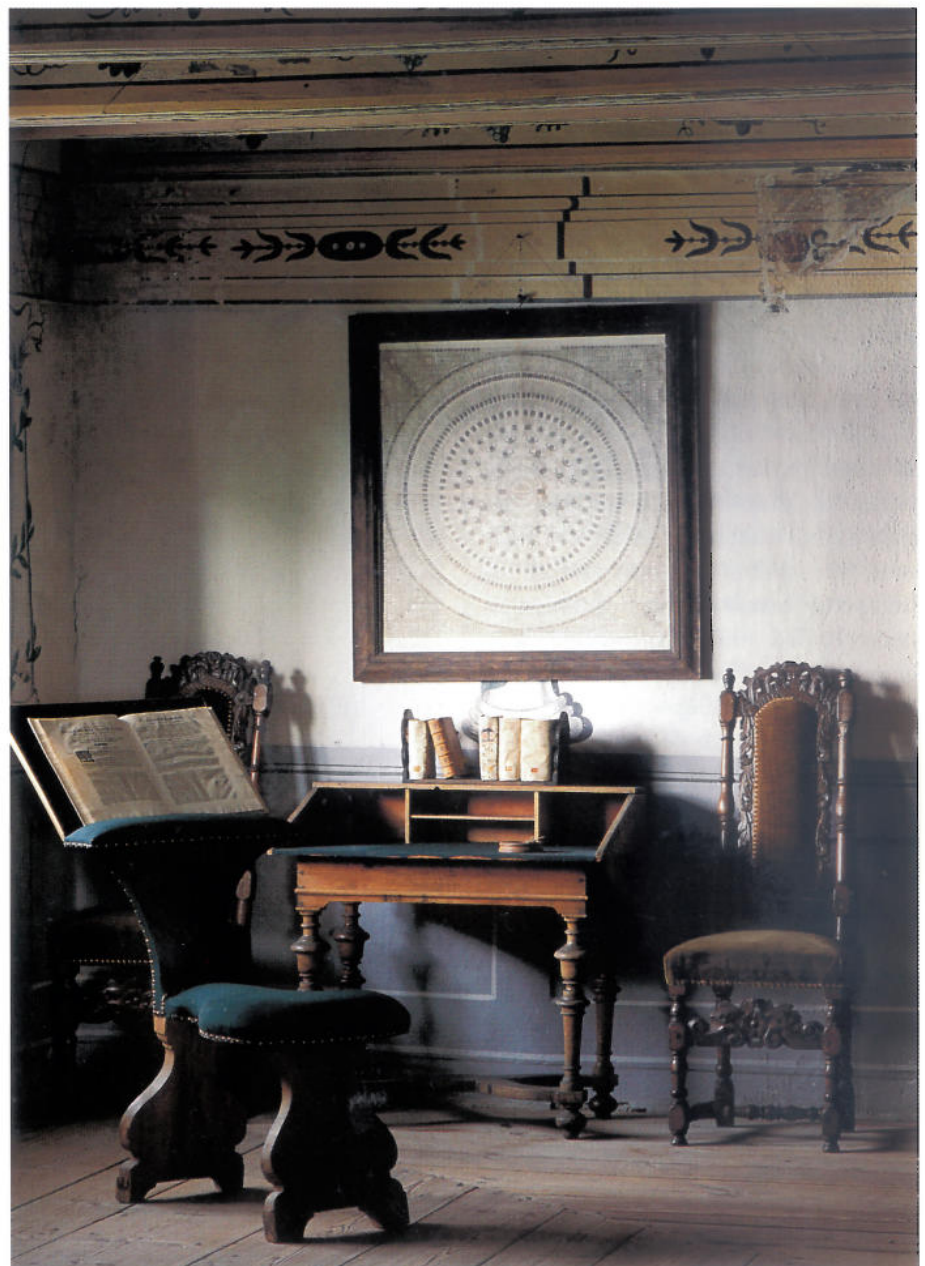
Snickare och stukatörer

I februari 1664 beställde Wrangel 200 hyvlar, mejslar och andra snickeriverktyg från sitt ombud Peter Trotzig i Amsterdam. Huvudparten finns kvar på Skokloster i den svarvkammare som 1673 inreddes på fjärde våningen. Att dessa hyvlar har använts i byggnadsarbetet kan ses på taklister och profiler som överensstämmer med 1600-talshyvlarna.

År 1665 utfördes stuktaken i grevens och grevinnans förmak samt i den 'dageliga matsalen' – senare be-

nämnd Kungssalen – av stukatörerna Johan Anthoni och Hans Zauch, vilka båda dessförinnan varit engagerade vid några av Wrangels andra byggnadsprojekt, främst i Pommern. Totalt försågs slottet med hela sjutton stuktak, huvudsakligen på andra våningen. I många av de enklare rummen har bjälktaken målats i starkare färger, medan andra mer påkostade rum fått målade bårder i form av lager- eller eklövsgirlander, fyllda med kartuscher, voluter, palmkvistar och rosetter.

På försommaren 1670 inspekterade Wrangel bygget – det var hans tredje besök på Skokloster. Då var de egentliga byggnadsarbetena i praktiken redan avslutade. Nu anlände också Nils



Interiör från biblioteket med en 'plugghäst' från 1700-talet. De sju biblioteksrummen har enkla limfärgsmålade bjälktak och rymmer även kartor och vetenskapliga instrument.

Eriksson, som tidigare verkat som kalksnidare eller stuckatör åt Wrangel i Pommern. Han skulle nu i mer än sju år arbeta med Skoklosters stucktak. Sammanlagt kom han att utföra fjorton stycken i slottet. Samma år inrättades slottets privetanläggningar – det vill säga torrdass – en i varje våningsplan. Slottsbygget närmade sig nu sin fullbordan.

Lyx och överdåd

Slottsbyggnaden i sig innehöll inte några exempel på nya revolutionerande arkitektoniska lösningar. I både plan och disposition följer slottet ett etablerat och för tiden ålderdomligt schema med kök, förråds- och ekonomitrymmen i den välvda bottenvåningen, den grevliga bostadssviten en trappa upp samt, ytterligare en trappa upp, en fest- och gästrumsvåning med bankettsal och ett stort antal gästrum. Den översta och fjärde våningen inreddes för slottsherrens stora samlingar av vapen, verktyg, böcker och andra rariteter – här iordningställdes både rustkammare och svarvkammare, ett antal biblioteksrum samt några enklare gästrum.

År 1674 besöker den italienske diplomaten och naturforskaren Lorenzo Magalotti Sverige och tas emot av Wrangel på det ännu inte fullt färdigställda Skokloster. Denne var föga imponerad av slottet och dess överdåd, som inte tycktes tillhöra en förnäm herre utan snarare en tysk furste vars prakt bestod enbart i överflöd. För denne lärde italienare representerade Skokloster förmodligen en nordeuropeisk slottsmiljö där de praktfulla samlingarna av konstobjekt, böcker och vapen var ett led i en kamp om makt och prestige på den politiska arenan – en fältherres representationsbostad och skrytbygge.

Efter Wrangel

Efter Wrangels död skiftades boet och den äldsta dottern, Margareta Juliana, gift med Nils Brahe d.y., blev ägare till slottet. Föremålen delades upp på fyra arvslotter, varav endast en stannade kvar i huset. Skokloster tillfördes sedan genom arv stora samlingar från Rydboholm och Salsta i Uppland.

Smärre arbeten i slottsbyggnaden, främst med att färdigställa inredningen, fortsatte en bit in på 1700-talet. Detta århundrade skulle annars mest komma att utmärkas av underhållsarbeten. Wrangels dottersonson, Erik Brahe (1722–56), ägnade stor omsorg åt slottets skötsel och under hans tid byttes alla fönsterkarmar och -bågar med blyinfattat glas ut och fick sitt nuvarande 1700-talsutseende med spröjsar i trä. Med 1700-talets nyvaknade intresse för nationens ärorika förflutna blev slottet ett utflyktsmål för dem som sökte en plats där stormaktstiden i friska färger och fantasifulla figurer steg fram ur skuggorna.

Okänt 1800-tal

Under loppet av 1800-talet genomgick slottet vissa förändringar då greve Magnus Brahe, slottets dåvarande ägare, sökte återställa interiörernas forna utseende genom att fullborda de magnifika barockinredningar och rumssviter som aldrig hade färdigställts eller till vissa delar avlägsnats under 1700-talet. Vissa måleriarbeten hade karaktär av rena underhållsarbeten och dessa skedde i nära överensstämmelse med 1600-talsförlagorna i slottet. Ambitionen var att förstärka 1600-talskaraktären och spåren efter Carl Gustaf Wrangels epok. Denna skickliga iscensättning av barocken var en för 1800-talet typisk företeelse och kan ses som ett uttryck för tidens nyvaknade intresse för historiska stilar.

Brahe, som under en tid var riksmarskalk och stod Karl XIV Johan nära, lät i ett av tornrummen i Wrangelvåningen iordningställa ett minnesrum över sin konung. Minnesrundeln försågs med ett nygotiskt möblemang och



Det aristokratiska bildningsidealet ställde krav på ett encyklopediskt vetande. I de gallerförsedda bokskåpen i biblioteket förvaras totalt 30 000 volymer.

en staty av den romerske krigsguden Mars – med Karl XIV Johans anletsdrag. Även Gustav II Adolf finns avbildad i marmor i detta panteon över fältherreliv och krigiska bragder.

Eko av historien

Omfattningen av de restaureringsarbeten som ägde rum under 1830- och 40-talen har länge varit okänd, men i en nyligen utkommen bok, «Eko av historien», finns dessa kartlagda av Ove Hidemark och Elisabet Stavenow-Hidemark. De beskriver också hur tanken på att göra Skokloster till ett nationellt museum tog form under denna tid, då den framväxande ångbåtstrafiken gjorde det lättare att sommartid besöka slottet. Med Magnus Brahes död 1844 gick dessa tankar i graven.

På 1940-talet byggdes bottenvåningen i slottet om till bostad åt familjen von Essen, de sista privata ägarna till Skokloster. Eftersom Skokloster huvudsakligen tjänstgjorde som sommarbostad under 1700- och 1800-talen stod byggnaden ouppvärmd och det kylslagna inomhusklimatet har bidragit till att bevara föremålen och inredningarna. Men med tiden hade byggnaden fått vissa allvarliga skador.

När svenska staten förvärvade slottet 1967 inleddes en omfattande restaurering av dåvarande Byggnadsstyrelsen under ledning av arkitekten Ove Hidemark. Med så få ingrepp som möjligt säkrades byggnadens tekniska fortbestånd. Det var främst slottets grundläggning och takkonstruktion som krävde omfattande förstärkningsarbeten. Enbart traditionella material och metoder användes och en

uttalad ambition var att göra få ingrepp och att söka lösningar som utgick från 1600-talets byggnadsteknik. Det slitage som byggnaden utsatts för uppfattades som en stor kvalitet och en viktig del av dess historiska dimension – därför lämnades originalputsens orörd och på skadade partier användes ett nytt bruk med samma sammansättning som det gamla.

Liksom respekten för byggnadens historia vägledde hantverkarna på 1800-talet, utgick denna sentida restaurering från byggnadens tekniska och arkitektoniska förutsättningar. På de punkter där misstag och felberäkningar hade gjorts genomfördes förbättringar, dock utan att lägga till eller komplettera. Den kulturhistoriska kontinuiteten i byggnaden rubbades inte och avsikten var även att framtida underhållskostnader skulle kunna hållas så låga som möjligt.

Varsamt underhåll

Per Nelander vid fastighetsdistrikt 4 i Uppsala har arbetat som förvaltare för Skoklosters slott i nära tio år. Han berättar att inga stora renoveringsarbeten väntar under de närmaste åren.

– Vi följer i princip det recept som orderades i restaureringen med ett regelbundet varsamt underhåll av byggnaden i enlighet med de beprövade material och tekniska lösningar som finns här. Genom att det heller aldrig har genomförts några radikala, omfattande åtgärder med för byggnaden främmande material och metoder är slottsbyggnaden i dag i balans, den är lätt att arbeta med och bjuder inte på några oväntade överraskningar.

Våren 1997 innebar dock betydelsefulla förändringar i Skoklosters slotts 320-åriga historia. När kansliet hösten 1996 flyttades till Stenhuset frigjordes utrymmen i bottenvåningen, där ett antal rum nu iordningställts för tillfälliga utställningar – något som gör att det ska gå att ta emot besökare året runt. Upp i slottet är allt sig likt, här möter oss stormaktstidens föreställningsvärld och materiella prakt med en närvaro som gör Skokloster till en av Nordeuropas allra märkvärdigaste och mest förtäta slottsmiljöer. ■

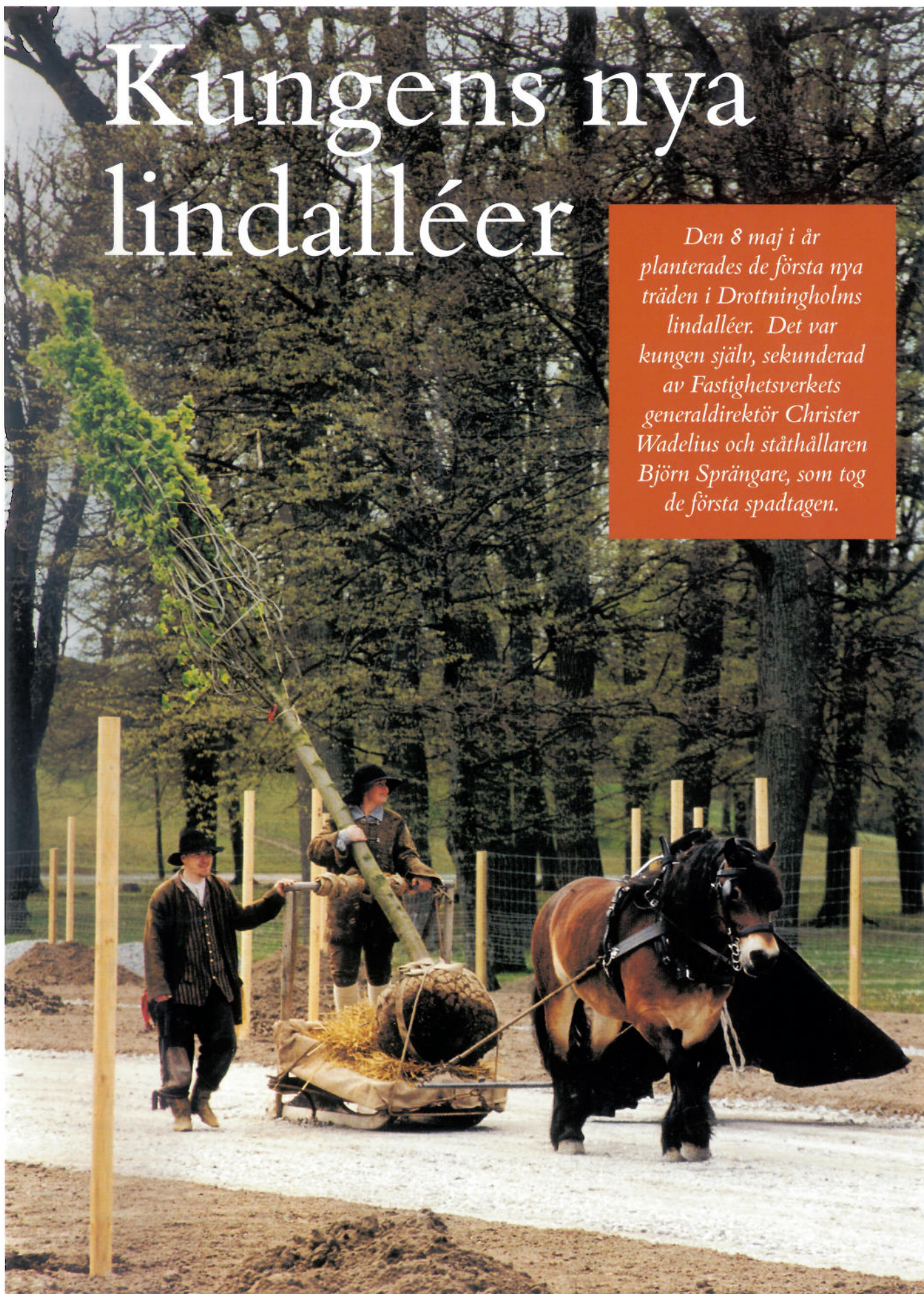
Rebecka Millhagen

På tredje våningen inreddes en rad gästrum som alla fick namn efter europeiska städer. I början av 1800-talet fick de sin färgsättning i empirens starka färger.



Kungens nya lindalléer

Den 8 maj i år planterades de första nya träden i Drottningholms lindalléer. Det var kungen själv, sekunderad av Fastighetsverkets generaldirektör Christer Wadelius och ståthållaren Björn Sprängare, som tog de första spadtagen.



Hösten 1997 påbörjades förnyelsen av lindalléerna med första etappen, i barockträdgårdens bakre del. De följande fyra etapperna går sedan vidare österut mot slottet och följer de olika rumsbildningarna i trädgården. Förändringen blir på så vis varsam och successiv. Etapperna utförs med ungefär fyra års mellanrum. Omkring 2014 ska alla lindar vara utbytta. Avstämningar sker mellan varje etapp och om det finns anledning kan tidplanen justeras.

För etapp I utfördes trädfällning, jordblandning och anläggande av nya växtbäddar från september till december 1997. Man fällde 168 träd medan 7 lämnades kvar som historiska vittnesbörd. Virket och trädavfallet transporterades till Svartsjö för att bli flis och värme.

Den styva, sterila leran har schaktats bort och nya växtbäddar har lagts på plats. De drygt 300 år som förflutit sedan de ursprungliga växtbäddarna anlades har inneburit att växtjorden blivit mer och mer sammantryckt samt utarmad på gödsel och organiskt material. De gamla trädens rötter förmådde inte tränga så djupt ner som de bör för att både förankra trädet och kunna suga upp vatten och näring. Därför byttes jorden ut mot en blandning av biologiskt produktiv lerig åkerjord, grus, sand och torv. Denna blandning stämmer väl med växtbäddarnas sammansättning då de anlades på 1670-talet. Växtjorden har blandats ihop i ett jordverk på en åker alldeles intill lindalléerna.

Under arbetets gång har många jordprover tagits för att få rätt sammansättning på jorden. Den sterila leran kördes ut till en åker för att brukas och bearbetas så att den åter blir biologiskt produktiv.

Växtbäddarna har byggts som långa strängar, fem meter breda och ca 80 cm djupa för varje trädrad. Marken höjdes 15 cm för att motverka de sättningar som man får i den nya jorden.

Eftersom en del av träden tidvis har haft vatten stående omkring sig har

Den första linden släpades fram på en drög av kungens egen häst Svenske. Trädgårdsdrängar i 1600-talskostymer höll trädet på plats medan planteringsgropen skottades igen av kungen och hans båda medhjälpare Christer Wadelius och Björn Sprängare.



De nya växtbäddarna är 5 m breda och 80 cm djupa. Runt varje träd läggs en dränerings- och bevattningsledning.

även dräneringen av marken förbättrats genom utbyggnad av dräneringsnätet. Runt varje träd har en kombinerad dränerings- och bevattningsledning lagts ner. En enkel bevattningsanläggning har anlagts för att träden ska få tillräckligt med vatten under den första tiden på den nya växtplatsen.

De nya lindarna

Träden i lindalléerna har studerats noga under många år. De olika lindarterna och undertyperna har varit föremål för en specialstudie i samarbete med Sveriges lantbruksuniversitet. Den typ av parklind, Pallida, som ska planteras i etapp I dominerar bland de ursprungliga lindarna i allésystemet. De nya lindarna hämtas från en plantskola på kontinenten. Träden har ett stamomfång på 25–30 cm ca 1 meter upp på stammen och är 6–7 meter

höga. De är framodlade från avläggare till moderplantor av rätt typ och är på så vis så nära man kan komma de ursprungliga träden.

Från några av de gamla träden har även sticklingar tagits, som förhoppningsvis kan drivas upp till fullvuxna träd och placeras ut i de sista etapperna av lindförnyelsen.

När lindarna i den första förnyelse-etappen är planterade är det viktigt att på bästa sätt sköta och vårda dem så att de trivs och växer på sin nya plats i minst 300 år. De behöver tillskott av vatten i bland och tillförsel av organiskt material och gödsel. Därför lämnas en ring med öppen jord kring varje träd under ett antal år framöver. Träden behöver även viss uppbyggnadsbeskränning för att så småningom varsamt formas till det utseende de ska ha för att bilda den framtida ramen i barockträdgården.

Ett vårdprogram för hela Drottningholmsparken är under utarbetande. Där ska den långsiktiga vården och målen för parkens utseende och innehåll läggas fast. För parkens fortlevnad som ett unikt världsarv är det av största vikt att få tillräckliga resurser för framtida vård, restaurering och skötsel. För trädgården pågår förundersökningar för en förnyelse av växterna i parterrerna och Stjärnboskén. När detta kommer att genomföras är i dag ännu inte bestämt. ■

Lena Löfgren Uppsäll



Fem förvaltartjejer



Kvinnor i traditionellt manliga yrkesroller kan ibland mötas av skepsis och fördomar. Hur är det på Fastighetsverket, där en liten skara kvinnor med olika bakgrund valt att arbeta med fastighetsförvaltning? Har de det svårare eller rent av lättare än sina manliga kollegor?

Fortfarande sticker de upp som rara blommor, kvinnor som är verksamma i yrken som i allmänhet uppfattas som traditionellt manliga. Tänker du på fastighetsförvaltare till exempel, ser du säkert en man framför dig, men det finns även kvinnor som arbetar med förvaltning av fastigheter. På Fastighetsverket är fem kvinnor verksamma som förvaltare och biträdande förvaltare just nu, så många har det aldrig varit tidigare. När verket startade 1993 var det bara två. Det är en tämligen medveten satsning från verkets sida, säger personalchefen.

Här möter du Eva Lenngren, Anna Fryxell, Eva Berg Hallberg, Annbritt Larsson och Marie Edman Franzén. Om det är något de här fem kvinnorna har gemensamt så är det uppfattningen att deras jobb är något av ett diversejobb. Förvaltning är allt mellan himmel och jord, säger de. Men de har olika bakgrund och olika inriktning.

Eva Berg Hallberg

Manliga världar – en vana

– Du kan ju inget om fastigheter, säger en del till mig. Och jag har ju en ovanlig bakgrund för att jobba med det jag gör, men jag brukar ändå svara: Du kan ju inget om ventilation.

Eva Berg Hallberg är civilingenjör och van vid att vistas i manliga världar. Hon var en av ytterligt få tjejer på maskinlinjen på KTH, Kungliga Tekniska Högskolan, där hennes inriktning var ventilationsteknik. Hon har arbetat på Fastighetsverket så länge det funnits och innan dess på Byggnadsstyrelsen med vvs-frågor.

Nu är hon sedan några år biträdande fastighetsförvaltare med ansvar för Riddarholmen och våra fastigheter i Gamla stan och jobbar med alla förvaltningsuppgifter.

Byggnadsminnen

Alla husen på Riddarholmen och i Gamla stan som Eva deltar i förvaltningen av är byggnadsminnen. Men de är även hyresfastigheter, vilket innebär att de genererar pengar till Fastighetsverket. Detta i sin tur kräver att förvaltarna ständigt måste följa upp ekonomin.

Hon betonar att även om husen är byggnadsminnen måste de anpassas till hyresgästerna och förändringarna i deras arbetsätt. Det blir en balansgång.

Det är få förunnat att ha roligt på jobbet varje dag, säger hon där hon sitter i sitt rum i Beijerska huset på Storkyrkobrinken, alldeles nedanför Storkyrkan. I fönstren står blå glasföremål i stället för blommor som hon skulle glömma att vattna. Skrivbordet står i vinkel mot fönstret som vetter mot en portal ut mot Slottets yttre borggård där högvaktssombytena äger rum. En spännande utsikt.

Många bollar i luften

– I första hand gör jag grundstommen i underhållsplaner och budgetar, och inte minst ser jag till att de genomförs. Och så ser jag till det dagliga arbetet förstås. Jag brukar vara här vid halv åtta – åttatiden och träffa de husansvariga som vi kallar våra drifttekniker här. Hela gruppen försöker träffas på morgnarna. Alla rycker in där det behövs. Nu på morgonen har vi löst ett el-problem hos Högsta Domstolen. Vi lyckades rensa bort en del sladdar. Det är verkligen ett diversearbete i stort och smått, och jag har väldigt många bollar i luften. Det är jobbigt men roligt och lärorikt!

I Eva Berg Hallbergs uppgifter ingår även att hålla i de underhållsprojekt, från upphandling till slutbesiktning, som inte är stora nog för att få

en särskild projektledare. På Riddarholmen, ofta kallad Juristholmen på grund av alla domstolar som har sina lokaler där, råder en särskild stämning.

– Solnedgångarna vid Riddarfjärden är det en särskild känsla med. Tänk att det finns en stor fjärd mitt inne i storstaden!

Men det kan blåsa också, och det kan regna på tvären, vilket förstås inte är snällt mot gamla fönster.

Flera stora fönsterrenoveringsarbeten har redan gjorts och fler är på gång. I den mån det går försöker man behålla och reparera gamla delar av fönstren.

Byggnaderna på denna holme är inga museer utan bruksbyggnader och detta gör, menar hon, att det är levande hus som måste ändras ibland.

När man sätter spaden i jorden på Riddarholmen måste Stadsmuseet vara med, holmen är full av lämningar ända från tidig medeltid.

– När den nya kulverten för panncentralen skulle grävas för fyra år sedan gjordes många intressanta fynd. Nackdelen med att museet alltid måste vara med vid sådana arbeten är att vårt jobb blir lite svårplanerat och kan dra ut på tiden.

Tveksamt i början

Behöver man vara på ett speciellt sätt för att lyckas på en manligt dominerad arbetsplats?

– Jag har aldrig haft problem, har alltid lyckats samarbeta bra, faktiskt. Men det gäller att visa vad man går för, och att bli accepterad för det man gör. Det brukar gå bra efter ett tag.

Eva Berg Hallberg lägger till en viktig sak: I början är killar tveksamma, men när man visar att man förstår vad de håller på med blir man accepterad.

– Vi har väldigt roligt tillsammans här. Vi jobbar självständigt men håller reda på varandra.

Förvaltarjobbet är verkligen ett diversearbete i stort och smått, menar Eva Berg Hallberg.



Eva Lenngren

Fastighetsverket av en slump

Eva Lenngren har varit förvaltare på Haga och Ulriksdal och Anna Fryxell har varit hennes biträdande. Nu har Eva fått ett nytt spännande jobb som förvaltare på det distrikt av Fastighetsverket som förvaltar de svenska be-

skickningarna i utlandet. Hennes nya förvaltningsområde sträcker sig från Europa via Asien, Australien och Sydamerika till Nordafrika.

På 1980-talet utbildade sig Eva till lantmätare med inriktning på fastig-

hetsekonomi vid Kungliga Tekniska Högskolan i Stockholm.

Varför valde hon att bli förvaltare på Fastighetsverket?

– Jag kom hit av en slump. Såg en stor annons över axeln på en dam som läste tidningen på tunnelbanan, ett jobb som förvaltare till kungliga slott. Här är jobbet för mig, tänkte jag och sökte det. Jag är ju intresserad av kulturhistoria och gamla byggnader. För att förkovra sig började hon läsa arkitekturhistoria på arkitekturlinjen vid KTH.

Hon säger själv att hon inte har livet utstakat, men när hon väl vet vad hon vill, blir hon mycket målinriktad.

För tre och ett halvt år sedan blev hon förvaltare på Haga och Ulriksdal. Men Eva var ingen dununge när hon kom till Fastighetsverket. Hon hade sju års erfarenhet av arbete inom fastighetsbranschen, som värderare och inom köp och försäljning, renting, förvaltning och uthyrning.

Som förvaltare ansvarar man för ekonomi, teknik och juridik. Målet är att hyresgästerna ska bli nöjda och att förvalta på bästa ekonomiska sätt.

Fördelar som kvinna

Eva Lenngren stryker under att hon aldrig haft några problem i jobbet på grund av att hon är kvinna. Snarare har hon haft fördelar, anser hon.

– Ibland finns det förstås också nackdelar, men om man hänger upp sig på det går det inte att jobba inom ett mansdominerat yrke. Jag har alltid blivit accepterad i min yrkesroll.

– Som kvinna har jag ett annat språk än män. När jag började här sade jag till mina drifttekniker att jag kanske kommer att säga saker på ett annorlunda sätt än de var vana vid, och att om någon hade några frågor så var det bara att fråga på.

En tidig morgon är Eva på väg till ett av sina förvaltningsobjekt – svenska ambassaden i Paris. Med cirka 70 resdagar per år lär man snart känna de flesta av världens flygplatser.



Anna Fryxell

Direkt från teknis

Efter två år som biträdande förvaltare blev Anna Fryxell fastighetsförvaltare på Haga och Ulriksdal efter Eva Lenngren – en projektanställning för ett år framåt. Anna kom direkt från KTH till Fastighetsverket.

– Jag har en bred utbildning på lantmäteri med teknik, juridik och ekonomi. Dessutom har jag som speciell inriktning förvaltning – något som är ganska nytt. Under KTH-tiden praktiserade Anna på dåvarande Byggnadsstyrelsen. För Anna är kultur och historia stora intressen, men hon har ingen formell kompetens inom området. Man lär sig hela tiden av mycket kompetenta personer, säger hon.

På frågan hur det känns att bli fastighetsförvaltare, svarar hon: Att bli förvaltare innebär en ganska stor omställning för mig. Jag är ju ansiktet utåt nu, och så har jag ansvar för tre drifttekniker!

Inga problem

Visserligen är det en manlig miljö hon arbetar i, och de flesta förebilderna är män, men hon har aldrig haft några problem med att hon är tjej. Har inte ens tänkt på att det skulle vara något problem.

– Jag försöker bara göra mitt arbete så bra som möjligt, förklarar hon. Och här finns ju kvinnliga förebilder.

Anna Fryxell har ansvaret för Ulriksdal och Haga. Bland alla de byggnader hon har att ta hand om finns Kinesiska paviljongen i Hagaparken, som nu renoveras och återfår de färger den hade då den först stod färdig år 1790.

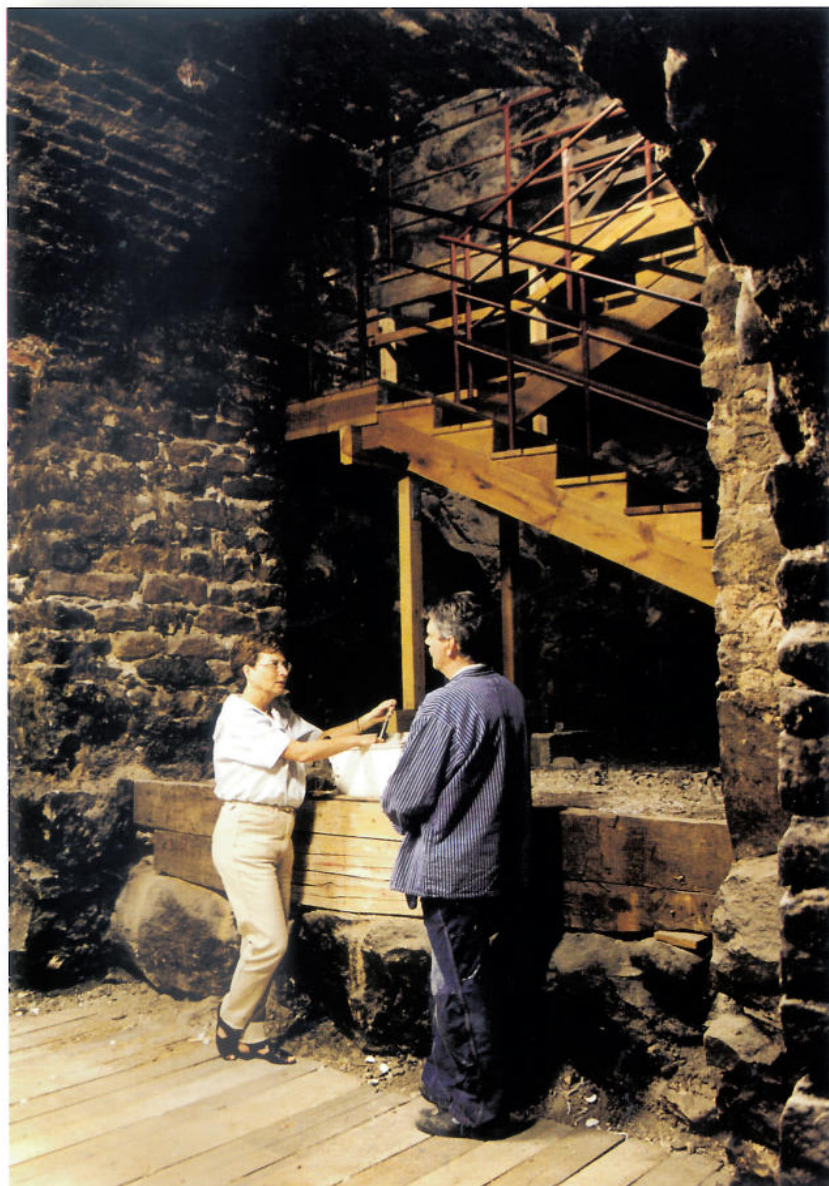


Ett stort förtroende

Jag har fått ett fantastiskt förtroende och känner mig oerhört privilegierad, säger Annbritt Larsson som är biträdande förvaltare på Stockholms slott och Hovstallet. Slottsarkitekten Ove Hide-mark brukar säga att Stockholms slott är det förnämsta exemplet på romersk barock i hela Europa, Italien inräknat.

Här finns också Europas förnämsta inredningar i fransk rokoko. I Frankrike har de ödelagts av krig och revolutioner men här i Stockholm har de bevarats. Man känner verkligen sitt ansvar, säger hon.

Annbritt Larsson har arbetat med Stockholms slott sedan 1994. Vid det här laget är hon bekant med varje vrå, från vinden till de djupa källarvalven.



– Det här är heller inget nio till fem jobb, utan man lever med sitt arbete hela dygnet. När man fått ett sådant här förtroende så kräver det att man gör det man ska. Ändå har man ständigt dåligt samvete för allt man inte riktigt tycker att man hunnit med.

Annbritt Larsson blev fast anställd på Fastighetsverket för bara ett halvår sedan men har jobbat med slottet sedan 1994. Det var när den dåvarande biträdande förvaltaren på slottet, Marie Edman Franzén, skulle vara barnledig som Annbritt först kallades in. Hon

jobbade då på VBB och tog sig an slottet på konsultbasis de första tre åren.

Annbritt tycker att hon hamnat på rätt plats i livet, att hon funnit sin nisch. För en bygnadsingenjör med ett livslångt starkt historieintresse måste det vara en dröm att få arbeta med Stockholms slott.

– Det är ett spännande och omväxlande jobb. Man vet aldrig på morgonen hur och när dagen kommer att sluta. Och så träffar man så mycket trevliga människor hela tiden, säger Annbritt och ser verkligen ut att trivas.

Ett sådant stort och gammalt kulturhus som slottet kräver mycket underhåll och många projekt är på gång samtidigt.

– Vi håller till exempel, sedan några år tillbaka, på med renovering av slottets alla fönster. I år arbetar vi med fönstren på södra fasaden och Logården.

Men det är mycket annat. Det är ombyggnader för slottsarkitektkontorets arkiv och projektering för en handikapphiss upp till festvåningen. Nytt brandlarm och nytt åskskydd håller på att installeras. Slottskyrkans väggar och valv ska göras rena och det ursprungliga orgelverket ska rekonstrueras.

Finns det då något favoritprojekt? Jo, det finns det och det är naturligtvis det nya slottsmuseet som ska ta form i Norra längans källare. Här finns bevarade delar av det gamla slottet Tre kronor. Den största delen av entreprenadupphandlingen inför museibyggget har just blivit klar samma dag som jag träffar Annbritt och hon kostar på sig att pusta ut lite.

Måste vara bättre

Hur tycker Annbritt då att det känns att vara kvinna i en så typiskt manlig yrkesroll? Som kvinna i byggbranschen måste man alltid se till att vara snäppet bättre, men det är sällan några problem, säger hon.

– En man har säkert lättare att få gehör för sina åsikter, men med tiden lär sig folk vem man är och vad man kan. Och det är ju det som räknas.

Marie Edman Franzén

Katt bland hermelinerna?

Själv kallar hon sig den övervintrade praktikanten. Marie Edman Franzén kom nämligen som praktikant till Byggnadsstyrelsen 1983. Efter utbildning till bebyggelseantikvarie vid Göteborgs universitet blev hon 1991 fastighetsingenjör vid Drottningholms slott och Stockholms slott.

– Efter ett tag ändrades mitt jobb och jag arbetade med Stockholms slott och Hovstallet. Sedan dess har en hel del hänt, och det har blivit många förändringar av arbetsuppgifterna under årens lopp.

Nu är hon alltså tillbaka på Drottningholms slott som biträdande förvaltare. Drottningholm är ett stort område med många byggnader, även utanför parkområdet. Till förvaltningsområdet hör även Svartsjö slott och två fångvårdsanstalter.



En dag i veckan får hon ägna sig åt sitt älskade Bogesund – som projektledare. Maries examensarbete behandlade Bogesund, slottet som ligger på landområdet med samma namn ett par mil norr om Stockholm. Här var hon förvaltare under en period och har svårt att lämna det.

Bromsar gärna

För Maries del handlar arbetet om att vårda och bevara byggnaderna. Hon har gått restaureringskursen på Konsthögskolans påbyggnadsutbildning för arkitekter och betecknar sig som en detaljorienterad person. Som humanist är hon kanske en katt bland hermelinerna i förvaltarkretsar.

– Jag är nog lite av en tråkperson. Jag bromsar gärna eftersom jag tycker att det är väldigt farligt att ha för bråttom. Jag trivs med att vara ute på fältet och klättrar gärna på ställningar. Det är minsann inte alltid ritningarna stämmer med verkligheten! Därför är det viktigt att man passerar byggplatserna och i tid upptäcker saker som behöver ändras eller jämkas.

– Olycksfall i arbetet inträffar – som den gången när några snickare hade använt ett lim som absolut inte får användas i gamla byggnader. När jag insåg vad som hänt, var det redan för sent att göra något åt det. I framtiden ska dock sådant inte kunna hända.

Svartsjö slott som nu restaureras ingår i Marie Edman Franzéns förvaltningsområde.



Personligheten är mer avgörande än om förvaltaren är man eller kvinna, menar Marie.

Nu pågår arbetet med att ta fram vårdprogram för de byggnader som har särskilda vårdbehov. I dessa ska man få reda på både fakta om byggnaderna, hur de på bästa sätt ska skötas och vilka material som får användas – och även vilka material som absolut inte får komma i fråga.

Marie Edman Franzén visar runt på Drottningholm. Vi gör en rundtur för att titta på utförda arbeten, kör bort till Kanton, trähusen i två rader längst bort i slottsparken. Kina slott skyntar bland träden som en juvel. Området där lindalléerna ska förnyas i första omgången gapar tomt, och så tar vi en titt på före detta elverket där konstnären Evert Lundquist hade sin ateljé i många år. Han hade sin bostad i det lilla vita huset intill. På vägen tillbaka beundrar vi Götiska tornet i solskenet. Dess tak ska egentligen vara platt.

Ett projekt Marie Edman Franzén arbetar med nu är den fasadrenovering av slottet som påbörjats. Norra fasaden lyser i en varm gul färgton, jämfört med den blekare tonen på resten av slottet och byggnaderna runt omkring. Ojämnheter i färgen efter borsttagen syns och ger muren liv.

Bara positivt

– Jag blir mycket väl bemött, folk öppnar dörrar och hämtar stolar åt mig. De skulle de inte göra om jag vore man! Så det är snarare positivt att vara kvinna, tycker Marie, när hon blir ombedd att säga något om hur det är att vara ensam kvinna på jobbet.

– Det handlar mycket om ens personlighet tror jag när jag tänker efter, inte så mycket om vilket kön man har. Varför inte fråga gubbarna om de tycker att det är annorlunda att jobba med kvinnor! ■

Eva Molander



Byggnaden är förfallen och måste totalrenoveras.

Sveriges ambassad i Vilnius

Sveriges ambassad i Litauens huvudstad Vilnius börjar så sakta, efter en uppmärksam och ekonomiskt mycket lyckosam fastighetsaffär, att ta form. Arbetet med att totalrenovera den kulturhistoriskt intressanta byggnaden i Vilnius gamla stadskärna inleddes i februari och beräknas vara färdigt i december i år.

Litauen blev självständigt 1990 och Sverige var det första västland som öppnade en ambassad i huvudstaden Vilnius.

Dåvarande Byggnadsstyrelsens utrikesbyrå hade på den tiden ansvar för att förse Sveriges utrikesförvaltning med lämpliga lokaler. Efter intensivt letande hittade man 1992 en fastighet, Jogailos 10, som svenska staten köpte för 750 000 dollar. Byggnaden, som skulle rymma ambassadkansli, chefsbostad och tjänstebostäder, var både omodern och hårt sliten och krävde totalrenovering.

Det visade sig dock att det hela skulle bli mycket dyrare än beräknat och eftersom Utrikesdepartementet samtidigt ålagts ett stort besparingskrav, tvingades man avbryta projektet.

UD sökte senare med hjälp av ambassaden och Statens fastighetsverk ett ersättningsobjekt och fick i oktober 1995 erbjudande om en fastighet, Didzioji 16, i Vilnius gamla stadskärna.

Köpet kom att föregås av många krångliga och tidsödande turer. Efter som Sverige redan ägde en fastighet som först måste avvecklas, blev Fastighetsverket tvunget att byta tomter

med litauiska staten och samtidigt ordna ett tomträttsavtal för den gamla tomten med Vilnius län och därefter ett köpeavtal för den nya tomten med Vilnius stad. Ett tomträttsavtal på 99 år gjorde en försäljning möjlig.

För att sälja den gamla tomten anlätades en lokal mäklare och med en tidigare värdering som grund föreföll ett pris på 1 200 000 dollar vara realistiskt. Flera spekulanter anmälde intresse och fyra av dessa var sedan med i den slutliga budgivningen. Det var

investerare från USA, Finland och Hongkong samt en litauisk bank, Hermis Bankas.

Banken kom först med ett bud på 985 000 dollar vilket bedömdes vara alldeles för lågt. Efter någon vecka började buden komma från de övriga tre och eftersom vi valde att informera öppet om konkurrenternas bud, blev det också en öppen tävling, där de friskt bjöd över varandra. Mot slutet kom nya bud per fax praktiskt taget en gång i timmen.

Byggnaden i Vilnius gamla stadskärna är mycket vacker men behöver renoveras. Området är upptaget på Unesco:s lista över de mest skyddsvärda och kulturhistoriskt intressanta miljöerna i världen.



Vinnande budet kom från Hermis Bankas, som höjde sitt första bud med mer än 1 miljon dollar. Slutpriset blev 2 025 000 dollar och försäljningen blev därför en ganska god affär för staten.

Från 1300-talet

Den byggnad staten förvärvade 1996 i Vilnius gamla stad är mer lämpad som ambassadbyggnad än den tidigare och dessutom mer lagom i storlek. Byggnaden, som i sina delar går tillbaka till 1300-talet, är mycket vacker och är centralt belägen i de gamla stadskvarteren. Vilnius gamla stadskärna är upptagen på Unesco:s World Heritage List, en förteckning över de mest skyddsvärda och kulturhistoriskt intressanta miljöerna i världen.

En ombyggnad som hade satts igång 1985, då byggnaden var tänkt att användas för kommersiella syften, hade av olika skäl avbrutits 1989. Då hade man emellertid hunnit byta ut samtliga träbjälklag till betongkassetter och lagt på nytt tak med lokalt tegel. Inga fönster, dörrar eller andra inredningsdetaljer har återfunnits, inte heller lämningar efter stuckaturer.

Byggnaden är mycket förfallen och måste totalrenoveras, men projektering och andra förberedelser har tyvärr tagit osedvanligt lång tid. Fastighetsverket har prövat att använda ett så stort inslag som möjligt av lokala projektörer, vilka dessvärre inte kunnat följa projekteringsplanen. Dessutom måste ett fyrtiotal myndigheter lämna sitt godkännande till planerna. Speciellt svårt var att få tillstånd från «Myndigheten för de historiska byggnaderna».

Den 5 februari 1998 undertecknades kontrakt med den lokala byggnadsfirman Senové som tidigare utfört en hel del ombyggnadsarbeten i Vilnius gamla stad och har gott renommé.

Arbetet påbörjades nästan som planerat - den 6 februari - endast fyra dagar efter utsatt starttid och man hopas vara klar till den 1 december i år.

Det finns en risk att man vid schaktningsarbetena kommer att träffa på historiska lämningar som kräver arkeologisk undersökning. I sådana fall kommer det att bli omöjligt att hålla tidplanen. ■

Jan Gyllbäck och Bengt Krantz



Drottningkärs kastell bevarar än i dag sitt kärva 1600-talsutseende bakom låga jordvallar.

Dahlberghs sköna «SiööCastel»

Efter en första varsam renovering kommer förhoppningsvis kastellet att locka många turister att ge sig ut till Aspö för att se en av den store fortifikatören Erik Dahlberghs imponerande anläggningar i granit och gråsten. Han avgav själv omdömet att «näpeligen något skönare SiööCastel finnas uti hela Europa».

Drottningkärs kastell och Kungsholmens fort började byggas på 1680-talet som sjöfästningar till den då nygrundade staden Karlskrona dit den kungliga örlogsflottan förlagts.

Soldater från södra Sverige byggde fortet med sten från Blekinge och bastionerna döptes efter svenska drottningar för att ge dem en kvinnligt ilsken prägel: «Maria», «Hedvig», «Ulrica» och «Christina».

En mängd försvarsverk anlades både till sjöss och på land för att skydda och befästa stormaktstidens mäkti-

Drottningkärs kastell är en unik miljö. Här finns ett orört 1600-tal bevarat och innanför fem meter tjocka stenmurar löper fästningens kanondäck som batteridäcken på ett linjeskepp. Den sagolika miljön rustas nu av Fastighetsverket för att bevaras åt eftervärlden.

gaste östersjönation. Anläggningarna kom dock aldrig till användning, men byggdes om och rustades ända fram till mitten av 1800-talet. Huvudförsvaret flyttades tidigt till Kungsholmens fort på Bäckholmen, på andra sidan inloppet till Karlskrona. Det har moderniserats under tidernas lopp.

Drottningkärs kastell togs - i det närmaste orört av tidens tand - ur bruk

på 1870-talet. Sedan dess har det stått i stort sett oanvänt, förutom att viss kaféerelse drivits där under senare år.

Sedan 1993 har arbetet med att se till att anläggningen inte förfaller skett i Fastighetsverkets regi. Huvudvallen har försetts med ett plankdäck - en kanonbäddning - som döljer ett plåttak och därunder i sin tur 1600-talets isoleering av blålera. Vitsen var att skydda logementen som finns i vallarna från väta. Samtidigt passade man på att återställa vallarnas ventilationskanaler och rökgångar. En besökstolett har också inrättats i huvudvallen.

Nio kanoner

I vår kommer nio kanoner att placeras på plankdäcket. Rödmålade eklavetter under kanonerna kommer att ge miljön ytterligare militär prägel.

Arkitekt Jan Cassel har under drygt 15 år arbetat av och till med Drottning-



Huvudvallen har försetts med ett plankdäck - en kanonbäddning - där kanoner på rödmålade eklavetter kommer att placeras till sommaren.

skärs kastell. År 1984 utarbetades en vårdplan på Fortifikationsförvaltningens begäran. Den har nu utmynnat i en idéskiss till upprustning och ett levandegörande av kastellet. Kravet på autenticitet har varit avgörande för ingreppens omfattning. Byggnaden ska ge ett kärvt militärt intryck och tjäna som ett genuint bevis på 1600-talets bombsäkra byggnader av svenskt märke.

- Vi ersatte ett rötat plankgolv i det norra krutmagasinet, drog in elektricitet i golvet för belysning och hängde upp rustika lampetter, säger Jan Cassel. Dessutom har vi återupptagit två fönster och en port mot borggården.

En ventilationsanläggning för tillskottsvärme under golvet i krutmagasinet ser till att temperaturen är jämn. De fem och en halv meter tjocka väggarna höll tidigare en konstant värme på en bit över nollstrecket året om. Befintliga kanaler i murar och valv har använts för till- och frånluft.

- Med vetskap om hur sådana här anläggningar sett ut genom historien

kunde vi lista ut hur kanalerna gick, säger Jan Cassel.

Det södra krutmagasinet ska också renoveras varsamt. Brädgolv och brädfodrade väggar kommer att återställas i 1800-talsskick. Och båda krutmagasinens dörrar, klädda med kohud, ska behållas intakta med sina gnistfria kopparnitlar och bronsbeslag.

Välbevarad stomme

- Vi tyckte att vi skulle utrymma den moderna verksamheten från donjonens - huvudbyggnadens - övre plan. Tidigare användes den övre batterivåningen som servering. Den har vi valt att flytta ned i det norra krutmagasinet samt till den kommandantsbyggnad som finns på gården.

Kommandantshusets stomme visade sig vid senare efterforskningar vara relativt välbevarad och överensstämmer i stort med en inventering som gjordes 1794. Bevarade dekorationsmålningar på den fasta inredningen återstår att granska närmare.

Den övre batterivåningen i donjonens, tre trappor upp, ger intryck av att man befinner sig på en båt, på ett motsvarande långt batteridäck med tjocka slitna ekplank. Men här är väggarna närmare fem meter tjocka, av gråsten, och det bombsäkra takvalvet av granit och kalksten är tre meter tjockt.

Rent tekniskt har man saltsanerat väggarna med borste och dammsugare, men fortfarande tittar stora 'salt-skägg' fram ur fogarna. Takvalven är tvättade med såpvatten.

Den omgivande Östersjön bidrar till att kalkfogarna tar stryk. Mycket kalk har gått åt under åren för att foga stenmassorna samman. Ölandskalk har varit vanligt. Därför har Fastighetsverket byggt en kalkugn vid Borgholms slott på Öland; i första hand för att förse Borgholms slottsruin med kalk för omfogning, men också för att leverera till andra fästningar.

Det finns många arkitektoniska element på Drottningsskär. Anläggningen skulle ge intryck av styrka och tjäna



Ett nypupptaget fönster i norra krutmagasinet. Brädgolvet är nylagt och varm luft förs in i rummet från ett enkelt värmeaggregat via springan längs väggen.

Kommandanthusets utseende i dag överensstämmer väl med en inventering från 1794. I huset finns även bevarade dekorationsmålningar på den fasta inredningen.

som ett element i den psykologiska krigsföringen. Den eleganta och komplicerade gesimsen av huggen granit på borggårdens insida imponerar, liksom ytterväggarnas vinkel på cirka 80 grader och de vackra pilastrarna på borggårdsfasaden.

– Men för att förstå anläggningen måste även utanverket ses över, säger Jan Cassel. Vallgravarna och sundet måste muddras och bron mellan donjonen (huvudbyggnaden) och raveli-

nen (utanverket) återuppföras. Vid en muddring kan man kanske hitta rester av den ursprungliga brokonstruktionen som kan jämföras med ritningar i Krigsarkivet.

Ingen total ekonomisk kalkyl har gjorts avseende Drottningkärs renovering. Fastighetsverkets förvaltare Nils-Eric Pålsson säger att pengar beviljas år från år men att några löpande anslag inte finns för renovering av gamla fästningar.

– De totala kostnaderna för renoveringsarbetet på Drottningkärs kan nog uppskattas till 25 miljoner kronor, säger han, och nämner att entreprenadkostnaderna för norra krutmagasinet har uppgått till 1,39 miljoner kronor.

Nils-Eric Pålsson säger att allt förarbete är gjort för att kunna göra Drottningkärs till ett besöksmål för allmänheten. Kontakter med kommunen om olika tekniska och administrativa förutsättningar är gjorda.

– Men ännu återstår att sluta avtal med caféinnehavare samt ordna den informativa delen av verksamheten, den som ska levandegöra Drottningkärs. ■

Marie Louise Andersén





En fästning i törnrosaslummer

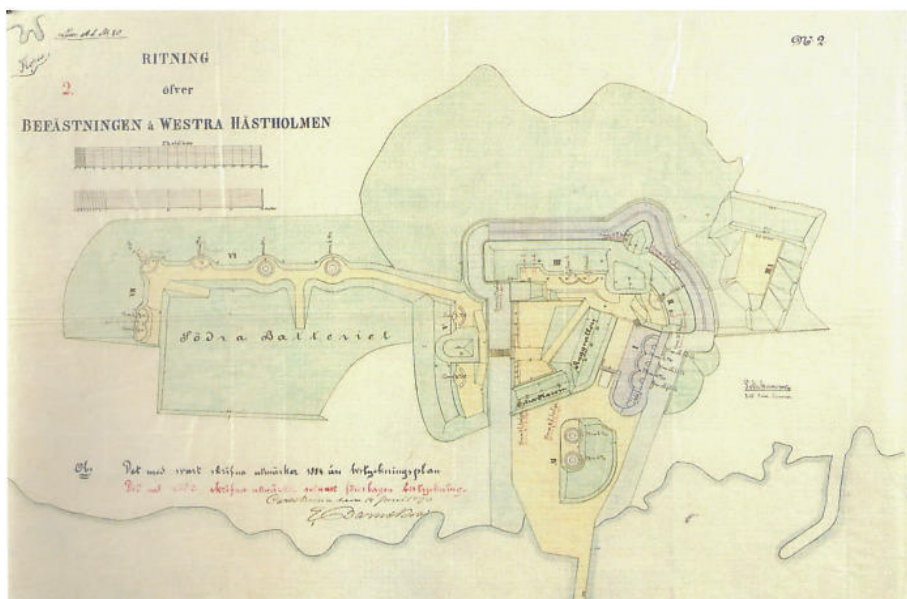
Västra Hästholmens fästning utanför Karlskrona är unik även i ett internationellt perspektiv. Den beskriver bättre än någon annan den tid då det moderna artilleriet infördes och vattenhinder såsom försänkningar, staket och minlinjer började samverka med batterier på land.

Sydkustens örlogsbas i Karlskrona har genom alla tider, från basens etablering år 1680, försetts med fasta försvarsverk. Karlskrona skärgårds kedja av öar utanför Yttre redden utgjorde i sig ett skydd för basen men mellan vissa öar fanns öppningar som gjorde det möjligt för dristiga fientliga skeppare att ta sig in. Det fanns närmare bestämt sju sådana öppningar, eller inlopp, av varierande storlek i det naturliga försvaret. Det största inloppet, mellan Aspö och Sturkö, säkrade man redan från början med kastellet Drottningsskär och en skans på Kungsholmen. Övriga mindre inlopp spärrade man vid denna tid med stenfyllning, så kallade försänkningar, och öppna batteriställningar. Under 1700-talet och i

ännu högre grad 1800-talet, ökades ansträngningarna att säkra Karlskrona med fasta försvarsverk.

Vid mitten av 1800-talet började krigsfartygen drivas av ångkraft och byggas med pansarskrov. Det innebar att de lättare kunde ta sig fram i trånga farvatten och att de blev mindre sårbara. Det medförde att örlogsbasens yttre försvarssköld behövde förstärkas med nya permanenta försvarsverk, fort, batterier och stenfyllningar.

Ett av de inlopp som nu måste förses med en förstärkt spärr var det mellan Västra Hästholmen och Almö udde. På Västra Hästholmen fanns sedan 1800-talets början öppna batteriställningar, som nu ansågs otillräckliga för inloppets försvar. En ansats till en



Relationsritning 1890 över Västra Hästholmens fästning med förslag till ändrad bestyckning och övertäckning av den nordvästra delen av graven.

starkare ställning gjordes redan på 1840-talet, men avbröts i brist på pengar. År 1862 aktualiserades åter anläggandet av en permanent fästning på holmen och under några år fram till 1867 utfördes en del arbeten på ett fästningsverk.

Det man ville åstadkomma var ett parallellt med strandlinjen bågformat batteri för kanoner på öppen vallgång och med kasemattvalv för besättning samt förråd. Det skulle på tre sidor omges av en stormgrav. Den fjärde sidan mot öster och sjön ansågs inte behöva någon grav. Verket skulle tillslutas åt detta håll med en ryggvall och en kasern hopbyggda i vinkel. I den nordvästra delen av graven skulle en kaponjär sörja för gravens flankering mot söder och nordost. Ett provisoriskt öppet batteri framför verket, i norr, anlades för att skydda inloppet blivande försänkning.

Fästningen bestyckas

År 1876 hade försänkningen av inloppet genomförts. Endast en liten lucka för kontrollerad trafik hade behållits öppen. Ett par år senare installerade man elektriska minor i detta, liksom andra viktiga inlopp. År 1876 återupptogs också arbetet på fästningen. Den norra delen av fästningen inrättades för ett pansarbatteri med två 24 cm kanoner M/69 i kasematt bakom pansarklätt murverk. Pansaret inköp-

tes från John Brown & Co Limited, Atlas Steel & Iron Works i Sheffield, England. Den övriga bestyckningen för fästningen utgjordes av ytterligare fyra 24 cm kanoner och tre stycken 5,63 tums kanoner. Tre år senare var fästningen färdigbyggd enligt då gällande planer. Den var inrättad för en 150 man stor besättning i beredskapstid och 200 i krig.

Under 1880-talet byggdes fästningen ut mot söder med det södra batteriet för fyra 24 cm kanoner M/69 och två 17 cm kanoner M/69. Samtidigt anlades ett bröstvärn öster om entrén till fästningen, för två stycken 24 cm kanoner M/69. Förslag till övertäckning av den nordvästra delen av graven kring huvudverket lades också fram vid denna tid.

Fästningen sover i dag sin djupa törnrosasömn. Några få gånger per år öppnas den för guidade visningar.

År 1899 fattades beslutet om den sista stora förstärkningen och utbyggnaden av fästningen. Den genomfördes 1901-05. Ombyggnaden gällde framför allt det södra batteriet, som ändrades till att inrymma fyra stycken 12 cm kanoner i tornlavetter under pansarkupoler. I den äldre kärnanläggningen installerades tre stycken 57 mm kanoner i självsänkande tornlavetter under pansarkupoler. Dessutom uppställdes flera 57 mm kanoner M/89 på konlavetter i lämpliga positioner för att skydda minlinjer i anslutning till Västra Hästholmen. För att kunna belysa stridsområdet installerades två höj- och sänkbara strålkastare i fästningen. Den ena placerades i den äldre kärnanläggningen, innanför den gamla kaponjären, med uppgift att belysa en nordvästlig sektor och den andra längst i söder, för att belysa en västlig sektor.

Parallellt med holmens norra och västra strandlinje lades en vägbrytare, en så kallad stenjetée eller krubbverk, ute i vattnet. Krubbverkets uppgift var i första hand att förhindra landstigning av fientlig trupp. Söder om fästningen





Södra batteriets 12 cm kanoner under pansarkupoler tillkom vid ombyggnaden 1901–05.

sprängdes en kanal som delade holmen i två delar, en nordlig med fästningen och en sydlig utan fästningsverk. Kanalen ingick som en våt grav i fästningens skyddsanordningar.

Fästningens uppgift

Fästningens uppgift var, som ovan antytts, att som en länk i det yttre försvaret av Karlskrona örlogsbas hindra fiendliga fartyg från att tränga in i basen. Fästningen skulle med sitt grövre artilleri bekämpa fiendliga fartyg på distans. Med det något klenare artilleriet skulle försänkningarna och minlinjerna skyddas. Fästningen var också rustad att möta anstormande trupp. Krubbverket och kanalen var de första hindren fienden hade att ta sig förbi. I anslutning till och i fästningen fanns sedan, förutom sedvanlig infanteribeväpning, bland annat en 8 mm kulspruta och sex 25 mm kulsprutor för närförsvaret.

Inne i kärnanläggningen fanns det vid 1900-talets början logement för respektive 10, 12, 20, 34 och 40 man samt tre logement för 44 man, det vill säga totalt 248 man. För officerare fanns ytterligare fem rum. Vidare fanns bland annat lokaler för bataljons-expedition, telefonväxel, signalrum, skjutbordsrum, kommandoplatz, syft-

och tändstation, ammunitionsförråd, proviantförråd, kök, sjukrum, operationsrum, arrest, maskin-, pump- och pannrum, olje- och materialförråd, samt klosetter för officerare och avträden för manskapet. Utanför och söder om kärnanläggningen uppfördes vid sekelskiftet en fristående befälsbyggnad i trä, med tillhörande uthus.

Efter att ha tjänstgjort i örlogsbasens försvar i ett sekel avfördes fästningen från rikets fasta försvar i slutet av 1950-talet. Den nyttjades sedan som förråd av försvaret in på 1980-talet.

Fästningen i dag

Fästningen som i dag förvaltas av Statens fastighetsverk njuter, sedan ett decennium tillbaka, en törnrosaslummer. Kanonerna har varit tysta i 40 år. Endast någon enstaka gång besöks den av intresserade, som lyckats ta vara på förekommande guideturer. De som ändå besöker fästningen får uppleva att den är förhållandevis väl bevarad, att den har ett ovanligt rikt innehåll och att den, liksom många andra fästningar, ligger naturskönt. Det mesta av den senaste pjäsbestyckningen finns kvar. Maskinrummet med dieselmotor, manöverpanel i marmor, ackumulatorrum med mera är bevarat. Inne i kärnanläggningen ser man spår av att män-

niskor tidvis faktiskt bott här. Köksutrustning och tvättställ står kvar. Beredskapen under första och andra världskriget känns i väggarna.

Västra Hästholmens fästning är unik i ett nationellt perspektiv. Den beskriver ett visst skede av konsten att bygga kustfästningar bättre än någon annan. Det är skedet med det räfflade och bakladdade kanonrörets införande. Det är skedet då vattenhinder såsom försänkningar, staket och minlinjer började samverka med batterier på land. Jag är nog benägen att tro att, allt sammantaget, denna fästning även internationellt är av stort intresse.

Visst finns det mycket för Fastighetsverket att säkra och rätta till på Västra Hästholmen. Det totala upp-rustningsbehovet är betydande och innefattar nödvändiga åtgärder för tätning, mursäkring, konservering, vegetationsröjning med mera, vilket bör utföras innan anläggningen fullt ut kan öppnas för allmänheten. Ett steg i rätt riktning är att fästningen förhoppningsvis förklaras som statligt byggnadsminne inom en snar framtid. Den kommer då att utgöra en värdefull del av det som Karlskrona har att uppvisa om staden, som föreslagits, tas upp på Unesco:s världsarvslista. ■

Kenneth von Kartaschew

Fågel Fenix i Björkarnas stad



*En gång sträckte sig
Västerbottens län
nästan ända till Ishavet
och omfattade nära två
femtedelar av hela riket.*

*Detta väldiga
hövdingadöme skapades
1638 med Umeå som
residensstad. Från
Umeå i söder var det
150 mil till den
nordligaste
socknen i länet.*

Efter Sveriges skilsmässa från Finland bröts Norrbotten våren 1810 ut som ett eget län och Västerbottens län fick i allt väsentligt sin nuvarande utsträckning.

Det första länsresidenset finns avbildat på vyn över staden Umeå i Suecia Antiqua et Hodierna – Erik Dahlberghs graverade praktverk över svenska märkvärdigheter förr och nu. Det lär ha uppförts i mitten av 1600-talet och framstår på bilden som en karolinsk herrgård, vars rätta proportioner framgår bättre av den tecknade förlagan till gravyren från 1695.

Denna härlighet försvann när rysarna sin vana trogen fann för gott att bränna upp Umeå under kriget 1720. I stället för att bygga upp residenset på nytt flyttade landsstaten utanför stan – till ett lagmanshemman i Grubbe by – för att återkomma till den ursprungliga tomten jämnt 100 år senare.

Lågornas rov

Måndagen den 25 juni 1888 brann hela Umeå ned, men det gjorde Sundsvall också samma dag, så Umeborna behövde inte ensamma känna sig utpekade av ödet.

Branden började omkring klockan ett på dagen och i den starka nordvästliga storm som rädde spred sig elden snabbt. Inom loppet av några timmar hade 200 gårdar och nästan alla institutionsbyggnader förstörts. Också landshövdingeresidenset och landsstatshuset blev lågornas rov.



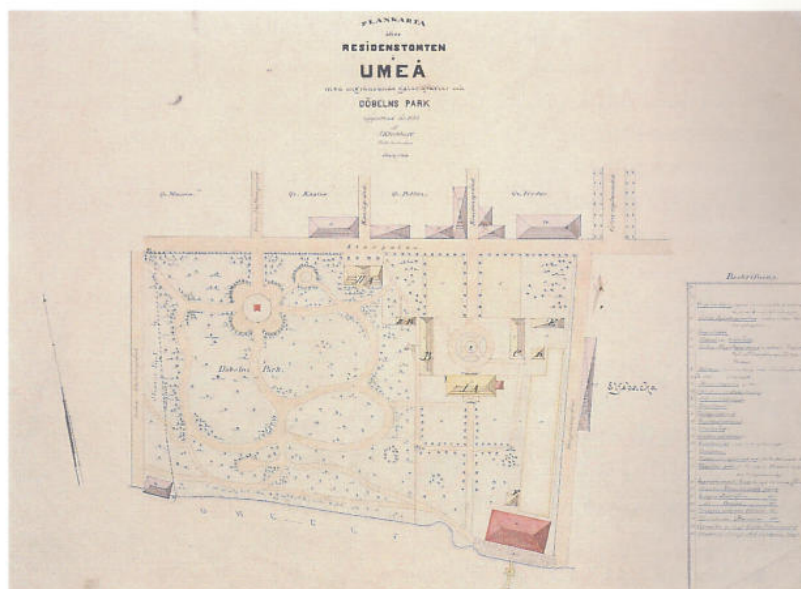
Residenset ligger inbäddat i grönska nära Umeälvens strand.

Residenset var en timrad byggnad i två våningar som låg på 1600-talets residenstomt, som övergätt i privata händer i början av 1800-talet men återköpts av kronan 1820. Landsstatshuset var också av trä och byggt 1857 efter ritningar av stockholmsarkitekten Ludvig Hawerman (1821–1908). Det låg på den del av residenstomten som 1865 hade upplåtits till Umeå stad. På det ansenliga området anlade staden en park i tidens stil som fick namnet Döbelns park efter det 1867 invigda monumentet över hjälten från finska kriget general Georg Karl von Döbeln. I Umeå upplöste och hemförlovade von Döbeln den sista svensk-finska armén den 8 oktober 1809 med ett berömt tal som framför allt riktade sig till de finska soldaterna.

«I finnar! När I åter kommen till fosterbygden, så frambären svenska folkets tacksamhet till eder nation. Veten att enskönt I återvänden med utslitna kläder, med genomskjutna eller afstympade lemmar, medfören I likväl en rättskaffens krigsmannasjäl's dyrbara prydnad. Fiender till svenska moderlandet kunnen I aldrig blifva, därom är jag förvissad, men förblifven allan tid dess vänner!».

Redan på hösten 1888 hade Överintendentsämbetet – Fastighetsverkets

Residenstomten med det gamla residenset och Döbelns park 1883.



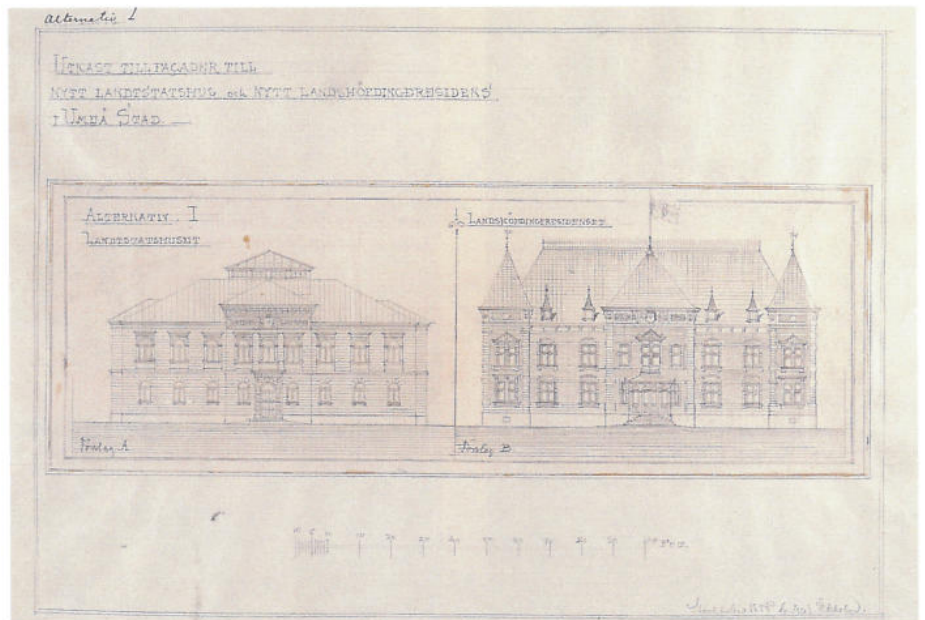
föregångare – skissritningar färdiga till ett nytt residens. Gången av ett sådant byggnadsärende var vid den här tiden den att Överintendentsämbetet gav en av sina arkitekter i uppdrag att göra skissritningar till projektet. När dessa hade godkänts av nyttjaren, ämbetet och slutligen av Kungl. Maj:t fick arkitekten i uppdrag att upprätta fullständiga ritningar.

Det var den unge arkitekten Carl Fredrik Ekholm som fick uppdraget. Han lämnade två förslag och enligt det ena, som varmt förordades av landshövdingen Wästfelt, skulle länsförvaltningen som tidigare inrymmas i två byggnader – ett landsstatshus med tjänstelokaler och ett residens för landshövdingen. Enligt det andra alternativet skulle de båda funktionerna inrymmas i ett och samma hus. Av ekonomiska skäl valdes det senare alternativet.

Mannen bakom verket

Carl Fredrik Ekholm är inte något stort namn i svensk arkitekturhistoria – det hann han aldrig skapa sig. Han föddes i Stockholm 1857 och kom sannolikt från en småborgerlig miljö. Hans far var murare vilket vid den här tiden också kunde betyda att han var egen företagare, åtminstone i den mindre skalan. Under alla omständigheter fick sonen möjligheter till formell utbildning. Han avlade mogenhetsexamen vid Stockholms gymnasium 1877 och studerade vid Tekniska högskolan åren 1877–81. Ekholm tillhörde alltså den första årskull arkitekter som fick sin grundläggande utbildning vid högskolan i stället för vid Konstakademien. På Teknis var han kurskamrat med Isak Gustaf Clason, Agi Lindegren och Ernst Stenhammar som alla blev framgångsrika arkitekter, med Clason som den klarast lysande stjärnan.

Föreståndare för arkitekturavdelningen och professor i arkitektur var då Albert Theodor Gellerstedt (1836–1914). Gellerstedt lämnade lärarbanan redan 1882 för att bli intendent i Överintendentsämbetet, 1897 blev han överintendent och chef för myndigheten. Gellerstedt hade jämförelsevis ringa praktisk erfarenhet av arkitektyrket och är främst ihågkommen som en skicklig akvarellist. Hans största insats



Enligt Carl Fredrik Ekholms första förslag skulle länsförvaltningen inrymmas i två separata byggnader.

som lärare var nog att han väckte elevernas intresse för den gamla svenska byggnadskonsten som den uppenbarade sig i medeltidens och barockens arkitektur. Något som fick den största betydelse för framtiden – särskilt Lindegren och Clason tog starkt intryck och genom Clasons exempel och lärargärning vidarebefordrades intresset för den gamla arkitekturen till nästa arkitektgeneration som skapade den svenska nationalromantiken.

Mer praktisk erfarenhet hade Gellerstedts efterträdare som professor,

En 1700-talsbyrå i Gula salongen med intarsia och marmorskiva.



Magnus Isaeus (1841–90), som under Ekholms tid vid skolan var tillförordnad lektor och lärare i husbyggnadskonst. Bland Isaeus arbeten märks P A Norstedt & Söners hus på Riddarholmen i Stockholm. I ornamentik undervisade Kungliga bibliotekets arkitekt F G A Dahl.

Efter avslutad utbildning blev Ekholm tjänstgörande arkitekt utom stat vid Överintendentsämbetet 1882. Ämbetet hade omorganiserats 1879 vilket innebar att fem av de sju ordinarie arkitekttjänsterna hade dragits in och ersatts med arkitekter utom stat som inte tjänstgjorde regelbundet utan fick arvoderade uppdrag. I fortsättningen fanns mellan 15 och 25 sådana, medan myndigheten endast hade sex ordinarie ämbetsmän.

Utan att vara fast anställd hade Ekholm nu rätt att projektera statliga byggnader och utföra andra uppdrag för Överintendentsämbetet. Samtidigt var han också praktiserande arkitekt i Stockholm. Carl Fredrik Ekholm avled redan den 23 februari 1891, ännu inte fyllda 34 år.

Det är ganska anmärkningsvärt att ett så stort och relativt prestigefyllt uppdrag som länsresidenset i Umeå lämnades till en ung och veterligen oprövad arkitekt som Ekholm.

Men vid Överintendentsämbetet tjänstgjorde hans forna lärare Geller-



Karl Johanrummet år 1916. Residenset har genomgått ett flertal genomgripande renoveringar då mycket av 1890-talets dekorationer rensades bort.

stedt och Dahl på viktiga befattningar, vilket kan ha haft sin betydelse.

De byggande bröderna

Det är för övrigt också anmärkningsvärt att Ekholm antogs vid Överintendentsämbetet vid endast 25 års ålder och utan att ha gått igenom den treåriga kursen vid Konstakademiens arkitekturskola. Den var i det närmaste obligatorisk för att vinna inträde vid myndigheten, men även här kan de gamla lärarna haft sina fingrar med i spelet. Ekholm tillhörde också det 'hemliga' och egentligen namnlösa sällskapet «De byggande bröderna» som var en sammanslutning av de yngre arkitekterna vid Överintendentsämbetet och i huvudstaden. Dess främsta syfte var att bekämpa överintendenten Helgo Zettervall och befrämja medlemmarnas intressen i övrigt.

Efter Ekholms död slutfördes projektet av den några år äldre och mer kände kollegan Ludvig Peterson (1853–1931), bland vars främsta verk märks Konstnärshuset vid Smålandsgatan i Stockholm. Peterson behöll i allt väsentligt Ekholms exteriörgestaltning, men ändrade den ganska plottriga planlösningen.

Residenset började byggas 1891 och stod klart på hösten 1894 och var då det pampigaste huset i Umeå.

Det placerades ungefär på samma plats som det nedbrunna residenset och uppfördes av tegel i två våningar,

med ett utspringande mittparti mot baksidan som inrymmer en del av den stora salongen och rudimentära flyglar vid entrésidan. Bottenvåningens fasader utfördes i putsrustik medan den övre våningen kläddes i rött fasadtegel med taklist och fönsteromfattningar av puts.

Huvuddelen av övervåningen upptogs av landshövdingens bostad, dessutom fanns här också några tjänsterum. I bottenvåningen inrymdes länsförvaltningens lokaler.

Det nya residenset var inrett efter dåtidens ideal och tekniska standard.

Huset värmdes upp med kakelugnar och i de stora representationsrummen fanns ståtliga sådana, i salongen till och med två stycken. Representationsvåningen inreddes och dekorerades efter den rådande uppfattningen att de olika rummen, beroende på funktion, skulle ha sin bestämda karaktär och stil. Matsalen var som sig bör utformad i allvarlig nyrenässans med brunmålade snickerier medan salongen fick en lättare gustaviansk prägel. Taken i de olika rummen var utsmyckade med dekorativt måleri i tidens rika färgskala. Redan från början fanns elektricitet i huset och i trapphallen spred koltrådslamporna från höga gjutjärnskandelabrar sitt ljus över ådringsmålade paneler och dörrar.

I residensparken byggdes ett uthus med bland annat mangelrum, verkstad, vagnshus, stall för tre hästar, selkammare och ett kostall för tre kor. På de här breddgraderna hade statens ämbetsmän ännu inte helt upphört med självhushållningen.

Det nya residenset mottogs inte med odelad entusiasm av det samtida Umeå. Tidningen *Westerbotten* tyckte att husets ofantliga längd och ringa höjd ingalunda gjorde något gott intryck och att



Från Karl Johanrummet ser man ut mot trapphallen och in i Gula salongen.



Stora matsalen med utsikt över parken har plats för upp till 70 gäster.

man snarare förväntade sig att det skulle inrymma ett affäretablissemang än en statens ämbetslokal. Förvisso utgör väl residenset i Umeå inte heller någon av höjdpunkterna inom 1800-talets svenska byggnadskonst. Exteriören är utformad i en tämligen handboksmanlig nyrenässans vilket kan vara en följd av att upphovsmannen saknade den större erfarenhet och konstnärliga finslipning som bestods vid Konstakademins arkitekturskola.

I mitten av 1930-talet hade länsförvaltningen växt ur de ursprungliga lokalerna i residenset och 1935 byggdes det därför till med två flyglar mot Storgatan. Arkitekt var umesonen Denis Sundberg som, efter avslutade studier vid Tekniska högskolan 1930, drev egen verksamhet i Umeå. Flyglarna utformades i anslutning till den äldre byggnaden. Sundberg är annars känd som Umeås första funkisarkitekt och upphovsman till bland annat Hushållningssällskapets byggnad vid Rådhusplanaden från 1934 och Odéonbiografen vid Storgatan, som byggdes 1938.

Ett stycke in på 1900-talet stod det slutande 1800-talets inredningskonst inte särskilt högt i kurs och vid renoveringar på 1930- och 1950-talen fick mycket av ursprungsinredningarna i residenset stryka på foten till förmån för en nyare tids tycke och smak. Bland annat försvann då de ståtliga kakelugnarna, och det rika interiörmåleriet doldes under modernismens ljusa färger.

Västerbottensrummet

Residenset disponeras i princip fortfarande på samma sätt som när det var nybyggt, med landshövdingens bostad på övervåningen och kansli lokaler i bottenvåningen. Den övre våningen domineras av trapphallen med sin gjutjärnsbalustrad och representationsvåningen med Stora matsalen som har plats för 70 sittande gäster, Gula salongen med terrass mot parken och Karl Johanrummet som har sitt namn efter möblemanget. I övrigt finns här uppe landshövdingens privatbostad, ett antal gästrum, en mindre matsal och två kök.

Det kungliga gästrummet nyinreds till sommaren av Fastighetsverkets inredningssektion. Här skapas ett genuint Västerbottensrum med en nytryckt 1800-talstapet efter förlaga från Västerbottens museum och möbler och textilier från lokala hantverkare. Det blir ett rum där den västerbottniska traditionen får komma till tals i levande och moderna uttryck.

Konstsamlingen i residenset består dels av depositioner från Nationalmuseum, dels av gåvor som skänkts genom åren. I trapphallen dominerar Axel Edward Rosenbergs stora målning «Marskväll» och i matsalen finns August Hagborgs «Fiskare från Normandie» och Ante Karlsson-Stigs «Fjällgäss». I matsalen finns också ett porträtt av drottning Fredrika Dorotea Wilhelmina, Gustav IV Adolfs gemål, som gav namn åt tre Västerbottenssocknar.

Park och trädgård

Residensets stora park kan visa upp en rik variation av träd och buskar. Det var framför allt landshövding Gustav Rosén som lade ner ett stort arbete på parken under sin tid som Kungl. Maj:ts befälhavande i Västerbotten 1931–42.

Rosén var en av Västerbottenfrisinnets förgrundsgestalter med en mängd politiska uppdrag. Han tillhörde första kammaren under tjugo års tid och var försvarsminister under nedrustningsåren 1926–28. Åren 1902–26 var han redaktör för Västerbottenskuriren men han var också ordförande i hushållningssällskapets trädgårdsnämnd. Sitt hortikulturella intresse fick han således utlopp för i residensets park. Han ivrade för att västerbottningarna skulle odla sina trädgårdar och föregick själv med gott exempel genom att skapa en rikt bärande köksträdgård i residensets hägn med gurkor, tomater och meloner på kalljord. Flera av de träd och buskar som nu finns i parken, och som egentligen hör hemma på sydligare breddgrader, planterades också av landshövdingeparet Rosén. ■

Staffan Nilsson

Från fjäll och myr

När författaren till dessa rader tjänstgjorde vid kavalleriet i Umeå för snart trettio år sedan serverades ofta renskav i den jättelika matsalen, gärna åtföljd av glass med hjortronsylt. Eftersom en stor del av förbandet bestod av sörlänningar så var det många som inte var vidare förtjusta i renskav, men själv har jag allt sedan dess varit svag för denna genuint norrländska rätt. Av den anledningen framstår renskav för mig som en god representant för det västerbottniska köket och förvisso är såväl renskavet som hjortronen genuina produkter av Västerbottens län. Renen är även huvudmotivet i Västerbottens landskapsvapen.

En anständig middag måste rundas av med ost innan desserten begås och till denna middag är naturligtvis den förnämliga osten från Burträsk given, den ost som gemenligen kallas Västerbotten. Till en anständig middag hör också att den ska begynna med soppa och för soppan har jag tagit mig friheten att kliva över länsgränsen till den del av Västerbotten som sedan 1810 kallas Norrbotten. Receptet, som man väl inte snor ihop i en handvändning, är hämtat från Stadshotellet i Luleå.

'Västerbottenmeny'

Kantarellsoppa på renbuljong

Renslav

Västerbottenost

Tunnbröd

Vaniljglass med varm hjortronsylt

Här presenteras ett eget recept på renskav vars anknytning till Västerbotten väl begränsar sig till huvudråvaran. För enkelhetens skull utgår receptet från de 250 grams paket som djupfryst renskav vanligen säljs i. Den mängden är ungefär lagom till två personer, men det är ju bara att addera. Till detta kan med fördel användas en del av renbuljongen från nedanstående recept, annars oxbuljong.



Kantarellsoppa på renbuljong

Renbög, bringa eller hals, purjolök, selleri, palsternacka, morötter, salt, smör, mjöl, kantareller, grädde.

Dagen före kokas vattenlagd renbög, bringa eller hals, och skummas noga. De i bitar skurna rötterna och salt tillsättes, varpå det hela får smäkoka. När köttet och grönsakerna är mjuka tas de upp och köttet skäres från benen. Benen lägges i igen och får koka ytterligare cirka 1 timme. Köttet och grönsakerna kan serveras särskilt som köttgryta på ren.

Till soppan fräses smör och mjöl, buljong påspädes till önskad konsistens och får koka, silas upp. Hackade kantareller läggs i och soppan får ett uppkok. Till sist hälls uppkokt grädde i.

(Efter «Gästabud, de bästa recepten från svenska restaurangkök», Bokförlaget Forum, Stockholm 1959.)



Renslav

250 gram renskav
1 stor purjolök, blandsvamp
vegetabilisk olja
2 matskedar mjöl
2 dl grädde
2 dl buljong, renbuljong som
ovan eller oxbuljong
1 flaska öl
cirka en dessertsked dijonsenap
något kinesisk soya
salt och svartpeppar
10–12 krossade enbär

Den hackade purjolöken får mjukna i olja i en tjockbottnad panna och tas därefter upp. Renslavet bryns i oljan och därefter läggs purjolöken tillbaka och mjölet pudras över, omröres något. Buljong, öl och grädde tillsätts samt senap, soya, salt och kryddor, rör om och låt sjuda samman till lagom smak och konsistens. I slutet av tillagningen tillsätts svampen. Pannan tas av elden och rätten får 'gifta sig' cirka fem minuter, värm upp på nytt och servera på varma tallrikar med mandelpotatis eller potatispuré. ■

Staffan Nilsson

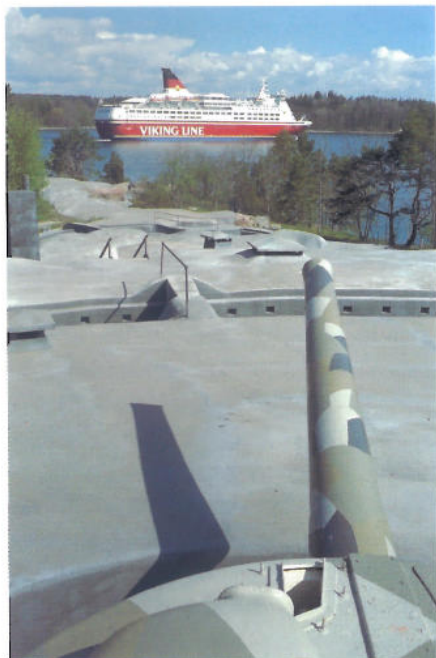
Sommar och semester ger ofta tid till utflykter och resor runt om i landet.

Många av Fastighetsverkets byggnader är spännande utflyktsmål och här berättar vi om vad några av dem erbjuder i sommar.

SIARÖFORTET ligger på Kyrkogårdsön innanför Ljusterö i Stockholms skärgård. Fortet började byggas under första världskriget och representerade en ny sorts försvarsanläggningar. I motsats till tidigare befästningar skulle detta fort vara så osynligt som möjligt.

Siaröfortet var dock omodernt redan innan det var färdigbyggt och 1939 lades det ner. Under andra världskriget och en tid därefter användes dock fortet i begränsad omfattning. Fastighetsverket har restaurerat fortet till dess ursprungliga skick och det visas sommartid för allmänheten.

- Öppettider: 15/6–1/9 dagligen 11–18, övriga tider ring för gruppvisningar.
- Entré: vuxna 40 kr, skolungdomar t.o.m. gymnasiet 15 kr, studerande efter gymnasiet 30 kr. På ön finns också ett vandrarhem. För ytterligare information ring 08-542 421 49.



I Grafikens hus i Mariefred finns utställningsrum och verkstäder för olika grafiska tekniker.

GRAFIKENS HUS ligger i Gripsholms kungsladugård i Mariefred. Huset är centrum för den grafiska konsten i Sverige och här finns utställningsrum och verkstäder för olika grafiska tekniker. 400 svenska konstnärer är delägare i Grafikens Hus där deras konst kan ses och även köpas.

Huvudutställning i sommar är «Philip von Schantz - en retrospektiv utställning». Här presenteras en hel del av det som vi förknippar med von Schantz grafiska bildvärld men tonvikten ligger på de mer okända sidorna av hans produktion. Dessutom visas «Grafiska ansikten» av Carl Fredrik Reuterswärd.

- Öppettider: juni t.o.m. augusti dagligen 11–17.
- Entré: vuxna 40 kr, ungdomar 14–20 år samt studerande 20 kr. För ytterligare information ring 0159-231 60.

STRÖMSHOLMS SLOTT i Västmanland är ett av de kungliga slotten. Hedvig Eleonora fick vid sitt giftermål 1654 med Karl X Gustav det dåvarande Strömsholms län i morgongåva. Hon lät då riva det Vasaslott som fanns där och istället bygga det nuvarande slottet.

I slottets källare kommer under sommaren att finnas en utställning om trädgårdens och slottets historia. I källaren kommer också resultatet av vårens utgrävningar att visas, bland

annat har en grundmur från det gamla slottet grävts fram. I slottet visas de kungliga interiörerna och Ehrenstrahls målningar.

- Öppettider: juni och augusti dagligen 10–16, juli dagligen 10–17, övriga tider ring för gruppbokningar.
- Entré: vuxna 30 kr, barn från 7 år 15 kr. För information ring 0220-430 35.

NYKÖPINGSHUS OCH SÖDERMANLANDS MUSEUM får i sommar en ny attraktion. Det är Kungstornet som har renoverats och den 13 juni öppnas för allmänheten. Kungstornet och Porthuset är det enda som finns kvar av hertig Karls renässansslott från 1500-talet. I tornet kommer en permanent utställning på temat 'Fursten' att inrättas. Den handlar om hertig Karl, hans slott och hans makt.

Redan tidigare i historien är Nyköpingshus känt. En av de mer kända händelserna inträffade 1317 då kung Birger under Nyköpings gästbad läste in sina bröder Erik och Valdemar i slottets fängelse och slängde nyckeln i ån.



Nyköpingshus på en hälsning från sekelskiftet.

Den 27 juni–31 juli dagligen kl. 18⁰⁰ spelas «Gästbudsspelet» på borggården.

• *Öppettider:* tisdag–söndag 12–16, juli även måndag 12–16.

• *Entré:* vuxna 20 kr, barn gratis. För information ring 0155-24 57 00.

VARBERGS FÄSTNING är Hallands mest kända byggnadsverk. Danske greven Jacob Nielsen lät uppföra borgen efter att han 1286 fredlös flytt från anklagelserna om delaktighet i mordet på kung Erik Klipping. I slottet har både den svenske kungen Magnus Eriksson och den danske kungen Kristian IV residerat. Varbergs fästning överläts till Sverige 1645.

Varje heltimme är det visningar på temat 'Levande fästning'. I fästningen finns Varbergs museum som i sommar visar «Höglund glas, Sverige - Nya Zeeland», nytt glas av Ola och Marie Höglund, samt retrospektiv av Erik Höglund och «Sten, vind, vatten i havets ljus», konst inspirerad av kusten, havet och ljuset i ett möte mellan olika stilar i vår egen tid och med ett konsthistoriskt perspektiv.

• *Öppettider:* 14/6–16/8 dagligen 10–19.
• *Entré:* museet vuxna 40 kr, barn 5 kr. Fästningsvisning vuxna 20 kr, barn 5 kr. Här finns också ett vandrarhem. För ytterligare information ring 0340-185 20.

HOVDALA SLOTT ligger i Hässleholms kommun. Hovdala herresäte nämns för första gången på 1130-talet och de äldsta kvarvarande byggnaderna är från 1500-talet. Bostadslängan från 1681 har restaurerats och invigs den 4 juli som museum.

Det kommer att vara öppet dagligen under sommaren. I det gamla Orangeriet pågår konstupställningar mellan den 22 juni och 30 september. Den 9 augusti anordnas en 1600-talsdag. För ytterligare information ring 0451-183 70.

ROMA KLOSTER på Gotland anlades 1164 av cisterciensermunkar från Nydala kloster men övergavs efter reformationen. Dagens mangårdsbyggnad uppfördes 1733, med byggnadsmaterial från det gamla klostret, och användes som landshövdingeresidens till 1822.

Roma kloster håller öppet under sommaren med bland annat utställ-



Smeden Niko Caspers arbetar i smedjan vid Roma kloster.

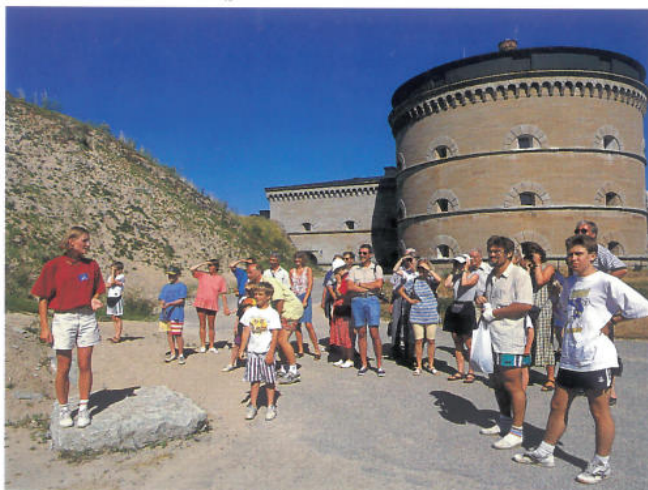
ningar av olika konstnärer. De första utställningarna öppnar den 19 juni.

• *Öppettider:* 16/5–15/9 dagligen. Fri entré. För ytterligare information ring 0498-500 53 eller 0498-501 23.

Den 22 juni är det premiär för Macbeth, årets Shakespeareföreställning på scenen i ruinen. Föreställningen börjar kl. 20⁰⁰ och spelas dagligen t.o.m. den 10 augusti.

LANDSKRONA CITADELL uppfördes 1549–59 av den danske kungen Kristian III som försvar mot svenskarna. Under sin danska tid blev slottet 1644 erövat av svenskarna. Genom freden i Brömsebro 1645 återgick slottet i dansk ägo och förblev så till freden i Roskilde 1658. År 1870 upphörde slottet att vara fästning. Delar av citadellet används

Karlsborgs fästning.



des som fängelse fram till 1940. Under beredskapsåren 1940–45 var här militärförläggning och under åren 1945–52 uppsamlingsläger för flyktingar.

• *Visningstider:* 6/6–9/8 tisdag–söndag kl. 10⁰⁰, 11⁰⁰, 13⁰⁰, 14⁰⁰ och 15⁰⁰.

• *Entré:* vuxna 25 kr, barn 7–12 år 10 kr. För information ring 0418-782 00.

KARLSBORGS FÄSTNING som ligger i Västergötland är ett av Europas största byggnadsverk. Fästningen började byggas 1820 men var inte klar förrän 1909. På dessa 90 år hade fästningen hunnit bli omodern ur försvarssynpunkt. Sedan 1925 har fästningen fungerat som förråds- och utbildningsplats. Här finns ett museum och möjlighet att delta i guidade äventyrsturer.

• *Öppettider:* 20/6–9/8 dagligen 10–18,

10/8–30/8 dagligen 10–17. Äventyrsturer ca en gång i timmen 20/6–2/8, där efter t.o.m. 16/8 kl. 11⁰⁰, 14⁰⁰ och 16⁰⁰.

• *Entré:* museet vuxna 30 kr, barn 7–15 år 10 kr. Äventyrsturen vuxna 60 kr, barn 7–12 år 30 kr. För ytterligare information ring 0505-854 70. ■

NOTISER

Nytt museum i Göteborg

Fastighetsverket har fått regeringens uppdrag att genomföra en internationell arkitektävling för det nya Världskulturmuseet i Göteborg som kommer att bli granne med det nya Vetenskapscentrum och Liseberg. Världskulturmuseet blir ett nytt etnografiskt centralmuseum baserat på en sammanslagning av Etnografiska museet i Göteborg, Östasiatiska museet, Medelhavsmuseet och Folkens museum - etnografiska i Stockholm.



Nyhetsbrev från Kommittén för ett världskulturmuseum.

Arkitektävlingen avgörs i två etapper. Den första, en öppen idéävling kring byggnadens gestaltning, ska vara avgjord i september. Den andra delen, som rör detaljutformningen, kommer att avgöras under våren 1999. År 2002 väntas museet stå färdigt.



Från Riddarholmskyrkans takryttare öppnar sig Birger Jarls torg i ett nytt perspektiv.

Ett bilfritt torg

Birger Jarls torg på Riddarholmen i Stockholm är en av Stockholms vackraste platser. Här öppnar sig gränder och oväntade uterum mellan byggnaderna och ger utblickar mot vattnet. Torget begränsas på ena sidan av Wrangelska, Hessensteinska och Stenbockska palatsen. På andra sidan

ligger Riddarholmskyrkan, Sparreska palatset och Kamrarrättens hus. Under flera år har torget dominerats av parkerade bilar men till sommaren ska de bort. Fastighetsverket kommer att riva upp asfalten och återställa torgets stenväggning. Nya gatlyktor av gammal modell kommer att

ersätta den nuvarande gatubelysningen och bilarna förpassas till mindre känsliga områden på ön. Arbetena beräknas vara färdiga till invigningen av Kulturhusens dag i september. Årets tema för kulturhusdagen är just «torg» och Birger Jarls torg har utsetts till bakgrund för den officiella invigningen.

En okänd hemlig gång

Just nu pågår förarbetena för det nya slottsmuseet Tre kronor i Stockholms slotts källare. Under de arkeologiska utgrävningarna inför museibygget påträffades ett tidigare okänt valv under golvnivån i den del av slottet som leder ut under Lejonbacken. Valvet leder snett nedåt i riktning mot Norrbro på samma sätt som den förbindelsegång som något tiotal meter längre österut löper ut under Slottskajen och mynnar över Stallkanalen i valvet under

Norrbro. Det finns i dag inga planer på att utforska den nya gången för att se var den eventuellt tar vägen. Mynningen kommer att läggas över med

luckor och gångens hemlighet kommer att bevaras till en framtid då det finns bättre tillgång på medel för arkeologiska utgrävningar.



Den nyupptäckta gången försvinner hemlighetsfullt ner i mörkret.

«Resa sten»

«Resa sten» heter det vinnande förslaget i tävlingen om entré-symbol till Nationalstadsparken i Stockholm. På initiativ av Stockholm - Europas Kulturhuvudstad 1998 utlystes en tävling förra året om att utforma en entré- och informations-symbol, inledningsvis för tre av Nationalstadsparkens entréer. Informationen skulle också utformas så att den uppfyllde önskemålen om att utveckla området för nationell och internationell kunskaps- och kulturturism. Det vinnande förslaget som är utformat av designern Karin Tyrefors bygger på en kombination av två kom-

pletterande former, en modern symbolisk form i kalksten på en sockel av granit.

Söndagen den 17 maj avtäcktes stenen vid entrén till Haga Norra. Ytterligare stenar är utplacerade vid Haga Södra och Frescati och på sikt ska informationsstenar finnas vid samtliga Nationalstadsparkens entréer.

Nationalstadsparken invigdes 1995 och består av området Ulriksdal-Haga-Brunnsviken-Djurgården. Större delen av området ägs av staten genom Statens fastighetsverk som också är en av huvudarrangörerna i 'resa sten-projektet'.



Konstnärinnan Karin Tyrefors har utformat entrésymbolerna till Nationalstadsparken.



och komplettera äldre hus på ett varsamt sätt ökar deras ekonomiska värde.

I anslutning till utställningen anordnas ett tjugotal stadsvandringar såväl i innerstaden som i förorterna. Bland besöksmålen finns till exempel "Byggnader i den historiska parken Haga", "Skeppsholmens fasader", "Färgsättningen på Mariaberget" och "Vinterviken".

Under utställningsperioden blir det också föredrag och seminarier om allt från Stockholms färger till fönsterrenovering och stenkonservering. Seminarierna vänder sig främst till personer som arbetar med byggnation och byggnadsvård, men även till en intresserad allmänhet.

Det finns också planer på att skicka utställningen "Kulturhuvudstadshus" till Riga i Lettland och Tallinn i Estland efter utställningstidens slut. I dessa båda huvudstäder ligger man i startgroparna med stora restaureringsprojekt och utställningen kan därför ge dem möjlighet att ta del av Stockholms och Sveriges erfarenheter.

Kulturhuvudstadshus

Kulturhuvudstadshus heter en utställning om byggnadsvård som kommer att visas på Myntkabinettet i Stockholm mellan den 3 och 27 september. Det är ett samarbete mellan Byggforskningsrådet, Statens fastighetsverk, Riksantikvarieämbetet, Stockholms stadsmuseum och Stockholms stadsbyggnadskontor.

Utställningen vill visa att bra byggnadsvård lönar sig. Genom att använda traditionella material vid renovering



Änder, målning av Magnus von Wright 1853.

Värdefull sankmark

I slutet av april invigdes det nya naturreservatet Husebymaden på Fastighetsverkets mark i anslutning till Huseby bruk strax söder om Alvesta. Det nya naturreservatet är resultatet av ett samarbete mellan Statens fastighetsverk och en rad övriga intressenter. För att underlätta för besökare och samtidigt minimera störningarna i området finns ett nyuppfört observationstorn och anlagda strövstigar. På madens västra och södra sida skapas

värdefulla sankmarker genom bete och slätter. De fåglar som främst gynnas av det 130 hektar stora våtmarksområdet är änder, gäss, doppingar och vadare. Dessutom fungerar våtmarken som ett ekologiskt reningsverk, en s.k. näringsfälla. Genom att det kväverika vattnet från jordbrukets åkermarker leds in i maden renas det där av det biologiska filter som en våtmark utgör innan det går vidare ut i Mörrumsån och sjön Åsnen.

Ett dass värt en mässa



I Fastighetsverkets rika och omväxlande bestånd av byggnader finns även det lilla torrdasset invid Hvilans gård vid Drottningholm. Vad gör man med ett starkt förfallet gammalt dass som är kulturhistoriskt intressant och dessutom hör till en gård som är statligt byggnadsminne?

Efter flera turer och diskussioner med bland andra Riksantikvarieämbetet kom idén fram att låna ut torrdasset för att renoveras på Nordbyggmässan i Stockholm. Det var en lagom liten byggnad med behov av flera olika hantverkare.

Arkitekt Rebecka Forsberg ledde projektet och Ebbalund Byggnads AB, som är specialiserade på kulturhistoriska byggnader och hantverksmässiga renoveringar, tog sig an det lilla huset som blev en av de stora publikmagnetererna på mässan.

Efter mässan transporterades dasset renoverat och klart tillbaka till Drott-



ningholm och ställdes på sin plats vid Hvilan. Nu återstår bara lite färg så är allt färdigt. Riksantikvarieämbetet hade fått visa exempel på restaureringsmetoder, Ebbalund Byggnads AB hade fått visa sin stora hantverkarskicklighet och Fastighetsverkets förvaltare Rolf Karlsson hade fått sitt dass renoverat och dessutom sparat åtskilliga tusenlappar till statskassan. Alla var nöjda. ■

Hans Landberg

Prenumerera på SFV Kulturvärden

Mot en expeditons- och portoavgift på 200 kronor får du fyra nummer av SFV Kulturvärden.

Ring 08-696 70 00 och beställ din prenumeration.